

NovoPen Echo®

Upute za uporabu

Pažljivo pročitajte upute za uporabu prije prve primjene inzulina s brizgalicom NovoPen Echo®. Kratki vodič nalazi se na kraju ove upute za uporabu.



Sadržaj

**Pregled dijelova brizgalice
..... Unutar ovitka**

Uvod..... Unutar ovitka

Važne napomene..... 1

Priprema brizgalice za injiciranje

Umetanje inzulinskog uložka2

Ako koristite bijeli i zamućeni inzulin.....5

Pričvršćivanje nove igle.....6

UVIJEK provjerite protok inzulina prije injiciranja... 8

Odabir doze.....10

Injiciranje doze..... 12

Nakon injiciranja..... 14

Kako koristiti memoriju doze

Što je memorija doze?16

Kako čitati memoriju doze17

Kako provjeriti zadnju dozu18

Kako provjeriti koliko je inzulina preostalo19

**Ako trebate više inzulina nego što
je preostalo u uložku 20**

**Kako zamijeniti iskorišteni uložak
inzulina 22**

Posebne poruke na zaslonu 24

Kako održavati brizgalicu 26

Održavanje26

Čišćenje26

Čuvanje27

Zbrinjavanje otpada27

Jamstvo..... 28

Tehničke informacije28

NovoPen Echo®

Brizgalica



Zatvarač brizgalice



Prozorčić inzulina

Skala inzulina

Ležište uložka



Glava potisnog klipa

Potisni klip

Pokazivač doze

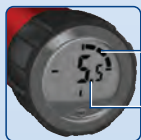
Brojčanik doze

Gumb za doziranje

Broj serije

Memorija doze

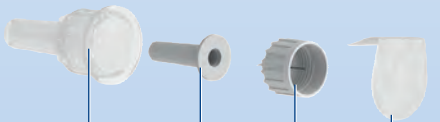
Memorija doze



Broj sati proteklih od zadnjeg injiciranja

Broj jedinica u zadnjem injiciranju

Igla za jednokratnu uporabu (primjer)



Vanjski zatvarač igle

Unutarnji zatvarač igle

Igla

Papirnata naljepnica

Inzulinski uložak (Penfill® uložak 3 ml)



Kraj s navojem (za pričvršćivanje igle)

Obojena trakica

Staklena kuglica (samo u bijelom i zamućenom inzulinu)

Klip

Uvod

Hvala Vam što ste odabrali NovoPen Echo®. NovoPen Echo® je inzulinska brizgalica za višekratnu uporabu, s funkcijom memorije doze.

Prije korištenja brizgalice pročitajte ovu uputu za uporabu čak i ako ste već koristili NovoPen Echo® ili slične brizgalice tvrtke Novo Nordisk. Uputa za uporabu sadrži sve potrebne informacije o brizgalici i tome kako je koristiti.

NovoPen Echo® je brizgalica za samoinjiciranje inzulina za višestruku individualnu primjenu u bolesnika koji boluju od šećerne bolesti. U brizgalici se koriste Penfill® ulošci od 3 ml koji sadrže inzulini tvrtke Novo Nordisk te igle za jednokratnu uporabu (dolaze odvojeno). Brizgalica omogućuje odmjerenje potrebnih doza u rasponu od 0,5 do 30 jedinica, povećavajući dozu za pola (0,5) jedinice.

Brizgalica ima memoriju doze koja Vam pomaže zapamtiti broj jedinica koje ste zadnji puta injicirali te vrijeme koje je prošlo od zadnjeg injiciranja.

Brizgalica je trajna, što znači da je možete višestruko koristiti. Kad potrošite sav inzulini u ulošku, jednostavno ga zamijenite novim.

NovoPen Echo® dolazi u plavoj boji, ali dostupne su i košuljice kako biste lakše razlikovali brizgalice. Uvijek provjerite naziv i boju uloška prije svakog injiciranja kako biste bili sigurni da se radi o odgovarajućoj vrsti inzulina

Slučajna zamjena vašeg inzulina može imati ozbiljne medicinske posljedice. Ukoliko koristite dvije vrste inzulina preporučuje se da razgovarate sa svojim liječnikom kako biste izbjegli slučajne zamjene.

O ovim uputama za uporabu:

Kroz ove upute za uporabu, naputci za korištenje brizgalice navode se korak po korak. Važne informacije i dodatne informacije jasno su naznačene sljedećim simbolima:



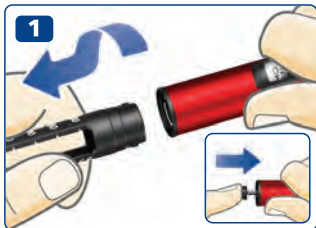
Važne informacije

Obratite posebnu pozornost na ove informacije jer su važne za sigurnu primjenu brizgalice. Ako pažljivo ne slijedite upute, možete injicirati premalo ili previše inzulina ili ga uopće nećete injicirati.



Dodatne informacije

Umetanje inzulinskog uloška



- Skinite zatvarač brizgalice.
- Odvojite ležište uloška odvrtanjem.
- **Potisni klip može viriti izvan** brizgalice. Ako je tako, **gurnite ga unutra** dok se ne zaustavi.



- Uzmite novi inzulinski uložak i provjerite sljedeće:
 - da uložak sadrži **odgovarajući** inzulini, koji izgleda kako bi trebao.
 - da na ulošku **nema pukotina ili oštećenja**.
- Umetnite uložak u ležište uloška tako da **kraj s navojem uđe prvi**.
- Zavrtanjem ponovno spojite ležište uloška.

Pričvršćivanje nove igle



- Uzmite novu iglu i skinite papirnatu naljepnicu.
- Gurnite iglu **ravno** na brizgalicu. **Zavrtanjem učvrstite iglu.**
- Skinite vanjski zatvarač igle i sačuvajte ga.
- Skinite unutarnji zatvarač igle i bacite ga.

Ne dijelite svoju brizgalicu ili igle s drugim osobama. Za svako injiciranje koristite novu iglu.



Igla je pokrivena s dva zatvarača. Morate skinuti oba zatvarača.

Ako zaboravite skinuti oba zatvarača nećete injicirati inzulini pa Vam razina šećera u krvi može postati previsoka.

UVIJEK provjerite protok inzulina



UVIJEK provjerite protok prije injiciranja. Ponavljajte provjeru sve dok inzulin ne štrcne kroz vrh igle. Time se osigurava uklanjanje bilo kakvih praznina i mjehurića zraka te protok inzulina kroz iglu.

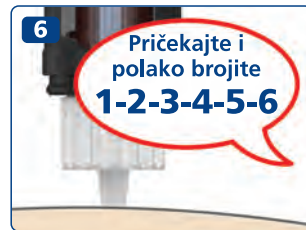
- Odaberite **2 jedinice** i pritisnite gumb za doziranje dok brojčanik doze ne pokaže "0".
- Ukoliko se **inzulin ne pojavi** ili postoji praznina na prozorčiću inzulina, ponovite provjeru protoka inzulina. Provjera protoka inzulina dovršena je kad vidite da inzulin štrca i kad više nema praznine između glave potisnog klipa i klipa.

Odabir doze



- **Izvučite gumb za doziranje**, ako već nije izvučen.
- **Provjerite da brojčanik doze pokazuje "0"** prije nego počnete.
- Okrenite gumb za doziranje **za odabir doze koja Vam je potrebna**. Možete ga okretati unaprijed ili unazad.

Injiciranje doze



- Umetnite iglu pod kožu i pritisnite gumb za doziranje dok brojčanik doze ne pokaže "0".
- **Potom pričekajte i polako brojite do 6** prije nego izvučete iglu iz kože.
- **Na siguran način uklonite i odložite iglu u otpad.** Vratite zatvarač na brizgalicu. Brizgalicu nemojte čuvati s pričvršćenom iglom.

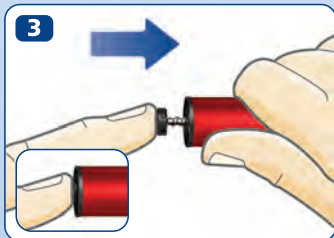
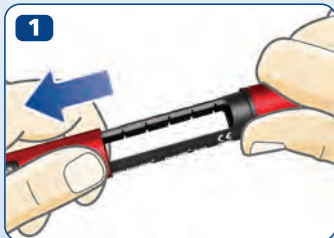


Važne napomene

1

- **Nemojte koristiti NovoPen Echo® ako** Vas liječnik ili medicinska sestra nisu **odgovarajuće educirali**. Prije nego počnete koristiti brizgalicu, morate biti sigurni u postupak injiciranja s brizgalicom.
 - **Ako ste slijepi ili imate teških problema s vidom, nemojte koristiti NovoPen Echo® bez nečije pomoći.** Zatražite pomoć osobe koja dobro vidi i koja je educirana za uporabu brizgalice NovoPen Echo®.
 - **Prije svakog injiciranja UVIJEK provjerite protok inzulina.** Nemojte koristiti brizgalicu ako inzulin ne štrcne kroz vrh igle pri provjeri protoka inzulina. Ako ne provjerite protok inzulina, možda ćete dobiti premalo inzulina ili ga uopće nećete dobiti.
 - **Ako ispustite brizgalicu,** provjerite ima li na ulošku oštećenja, poput pukotina. Zamijenite uložak novim, ako je to potrebno.
 - **Ako slučajno razdvojite brizgalicu odvrtanjem** između injiciranja, važno je provjeriti protok inzulina prije sljedećeg injiciranja. Možda ćete morati ponoviti postupak nekoliko puta dok inzulin ne štrcne kroz vrh igle. Ako se inzulin ne pojavi, možda uopće nećete dobiti inzulin.
 - **NovoPen Echo® namijenjen je uporabi s ulošcima Penfill® 3 ml i jednokratnim iglama NovoFine® ili NovoTwist® duljine do 8 mm.**
- Novo Nordisk nije odgovoran** za štetu nastalu korištenjem NovoPen Echo® brizgalice s proizvodima osim ovih.
- **Uvijek provjerite naziv i boju uloška** kako biste bili sigurni da sadrži vrstu inzulina koju trebate. Ako injicirate pogrešnu vrstu inzulina, razina šećera u krvi može postati previsoka ili preniska.
 - **Uvijek imajte uz sebe rezervnu brizgalicu,** dodatni inzulin iste vrste koju koristite te nove igle za slučaj gubitka ili oštećenja.
 - **Nikada ne dijelite svoju brizgalicu,** inzulinske uloške ili igle s drugim osobama. Oni su namijenjeni isključivo Vama.
 - **Uvijek držite svoju brizgalicu,** inzulinske uloške i igle **izvan pogleda i dohvata drugih, osobito djece.**
 - **Uvijek držite svoju brizgalicu uz sebe.** Nikada je ne ostavljajte u automobilu ili na drugim mjestima na kojima bi moglo postati pretoplo ili prehladno.
 - Osobe koje skrbe o bolesnicima trebaju biti **jako oprezne kad rukuju s korištenim iglama** kako bi se smanjio rizik od samoozljeđivanja i križne infekcije.

2 Umetanje inzulinskog uloška



- Skinite zatvarač brizgalice.

Odvojite ležište uloška odvrtnjem. Odložite ga do daljnje uporabe.

- **Potisni klip može viriti** izvan brizgalice. Ako je tako, **gurnite ga skroz unutra** dok se ne zaustavi.

i Potisni klip i glava potisnog klipa mogu biti labavi i samostalno se pomicati. To je normalno i ne utječe na funkciju brizgalice.

- Uzmite novi inzulinski uložak. Držite crno ležište uloška i pustite da uložak klizne unutra tako da prvo ulazi **kraj s navojem**, kao što je prikazano na slici. Boja Vašeg uloška može se razlikovati od boje uloška na slici. Boja ovisi o vrsti inzulina koju koristite.



Provjerite naziv i boju uloška kako biste bili sigurni da sadrži vrstu inzulina koju trebate. Ako injicirate pogrešnu vrstu inzulina, razina šećera u krvi može postati previsoka ili preniska.

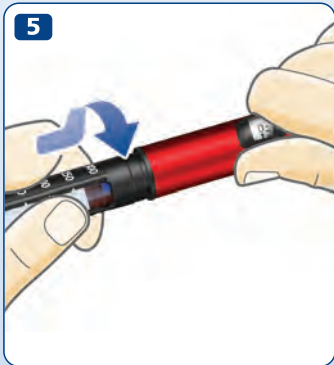
Provjerite da na ulošku nema oštećenja, poput pukotina. Pogledajte kako to provjeriti **u uputi o lijeku za Penfill® uložak 3 ml koja se nalazi u pakiranju Penfill® uloška od 3 ml.**

Provjerite da inzulin izgleda onako kako bi trebao. Uputa o lijeku za Penfill® uložak 3 ml sadrži informacije o tome kako Vaš inzulini treba izgledati.

NovoPen Echo® namijenjen je uporabi s Penfill® ulošcima 3 ml i jednokratnim iglama **NovoFine®** ili **NovoTwist®** duljine do 8 mm.



5



- Zavrtnjem ponovno spojite ležište uložka, kao što je prikazano na slici, sve dok **ne čujete ili osjetite klik**.

Ako koristite bijeli i zamućeni inzulin

Ako koristite inzulinski uložak s inzulinom zamućenog izgleda (bijela suspenzija inzulina), **uvijek ga izmiješajte neposredno prije injiciranja**. Pogledajte uputu o lijeku za Penfill® uložak od 3 ml za informacije o tome kako izmiješati Vašu vrstu inzulina.

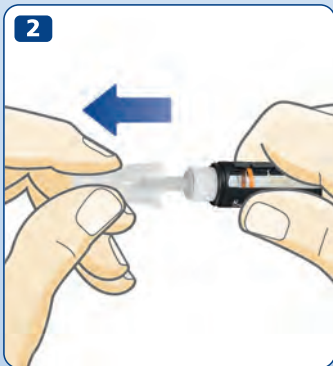
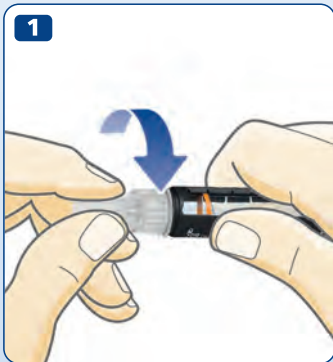
Prije nego izmiješate inzulin **provjerite ima li dovoljno mjesta u ulošku:**

Klip treba biti **iznad bijele linije** na ležištu uložka, kad držite brizgalicu kako je prikazano na slici. To je neophodno kako bi se staklena kuglica mogla slobodno kretati u ulošku i izmiješati inzulin.

Ako je klip ispod bijele linije, zamijenite inzulinski uložak novim, *pogledajte stranice 22-23*.



6 Pričvrščivanje nove igle



- Uzmite novu iglu i skinite papirnatu naljepnicu.
- Gurnite iglu **ravno** na brizgalicu. **Zavrtanjem učvrstite iglu.**

- Skinite vanjski zatvarač s igle i sačuvajte ga. Trebat ćete ga nakon injiciranja, kako biste sigurno uklonili iglu s brizgalice.



Uvijek koristite novu iglu za svako injiciranje. Time se smanjuje rizik od začepljenja igala, onečišćenja, infekcije i netočnog doziranja.

Nikada ne koristite savijenu ili oštećenu iglu.

Ne pričvršćujte novu iglu na brizgalicu dok niste spremni za novo injiciranje.

- Skinite unutarnji zatvarač igle i bacite ga.

Na vrhu igle može se pojaviti kapljica inzulina. To je normalno, ali svejedno **morate provjeriti protok inzulina.**

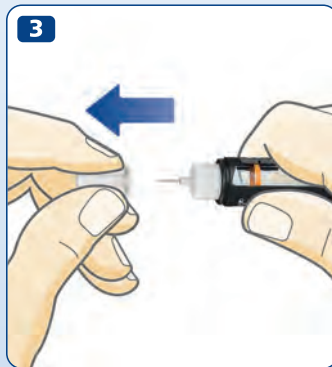


Igla je pokrivena s dva zatvarača. Morate skinuti oba zatvarača.

- Ako zaboravite skinuti oba zatvarača nećete injicirati inzulin pa Vam razina šećera u krvi može postati previsoka.



NovoPen Echo® namijenjen je uporabi s Penfill® ulošcima 3 ml i jednokratnim iglama NovoFine® ili NovoTwist® duljine do 8 mm.



8 UVIJEK provjerite protok inzulina prije injiciranja



UVIJEK provjerite protok inzulina prije injiciranja. Nastavite s provjeravanjem sve dok inzulin ne štrcne kroz vrh igle. Time se osigurava uklanjanje bilo kakvih praznina i mjehurića zraka te protok inzulina kroz iglu.

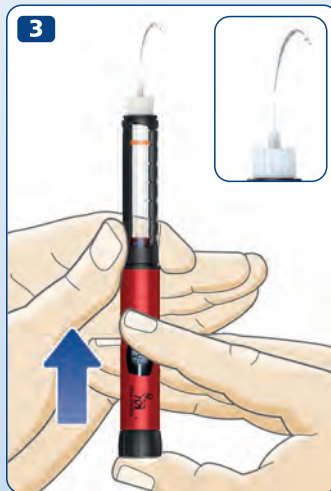
- Izvucite gumb za doziranje, ako već nije izvučen.
- Okrenite gumb za doziranje tako da odaberete **2 jedinice**.

- **Pritisnite gumb za doziranje** sve dok brojčanik doze ne pokaže "0". "0" mora biti u ravnini s pokazivačem doze.
- Provjerite da **inzulin štrca** kroz vrh igle.

Ako se inzulin ne pojavi, ponovite korake 1-3 dok inzulin ne štrcne kroz vrh igle.

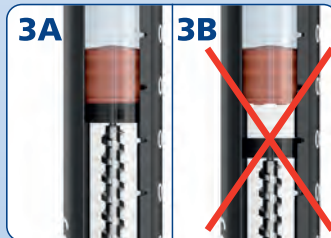
Ako se inzulin ne pojavljuje ni nakon nekoliko pokušaja, provjerite na prozorčiću inzulina postoji li praznina između glave crnog potisnog klipa i narančastog klipa, *pogledajte slike 3A i 3B*. Ako ne vidite prazninu, promijenite iglu i ponovite provjeru protoka inzulina.

Provjera protoka inzulina dovršena je kad vidite da inzulin štrca kroz vrh igle.

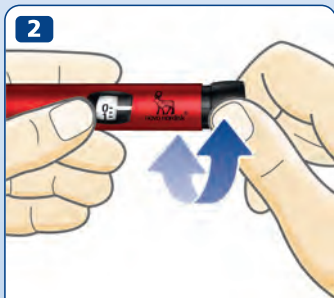


Ne pokušavajte injicirati ako se inzulin ne pojavi. U tom slučaju možda nećete dobiti inzulin, iako se brojčanik doze može pomicati. To bi moglo dovesti do previsoke razine šećera u krvi (hiperglikemija).

Ako se inzulin ne pojavljuje niti nakon nekoliko provjera protoka inzulina, nemojte koristiti brizgalicu. Kontaktirajte svog dobavljača kako biste dobili novu brizgalicu.



10 Odabir doze



Odabrane
2,5 jedinice



Odabrano
12 jedinica

- Izvucite gumb za doziranje, ako već nije izvučen.
- Prije nego počnete, provjerite da brojčanik doze pokazuje "0". "0" mora biti u ravnini s pokazivačem doze.

- Okrenite gumb za doziranje kako biste odabrali dozu koju trebate. Gumb za doziranje možete okretati unaprijed ili unazad.



Gumb za doziranje mijenja broj jedinica. Samo će brojčanik doze i pokazivač doze pokazivati koliko ste jedinica odabrali po dozi.

Možete odabrati do 30 jedinica po dozi.

Doze od pola jedinice prikazane su kao linije između brojeva.



Uvijek kroz prozorčić inzulina **provjerite da inzulini u brizgalici izgleda kako bi trebao.**

Uputa o lijeku Penfill® uloška od 3 ml sadrži informacije o tome kako bi Vaša vrsta inzulina trebala izgledati.

Uvijek koristite brojčanik doze i pokazivač doze kako biste vidjeli koliko ste jedinica odabrali.

Nemojte koristiti skalu inzulina na ležištu uloška. Ona samo okvirno pokazuje koliko je inzulina preostalo u brizgalici. Nemojte brojati klikove brizgalice.

Ako odaberete i injicirate pogrešnu dozu, razina šećera u krvi može postati previsoka ili preniska.



Ako trebate više od 30 jedinica, možete odabrati drugu brizgalicu za injiciranje inzulina tvrtke Novo Nordisk kojom se mogu odmjeriti veće maksimalne doze.

Gumb za doziranje bi se trebao lako okretati. Nemojte ga okretati silom.

Kada Vaša brizgalica sadrži manje od 30 jedinica, brojčanik doze se zaustavlja na broju preostalih jedinica. Ako trebate više inzulina nego što je preostalo u ulošku, *pogledajte stranice 20-21.*

12 Injiciranje doze



UVIJEK provjerite protok prije injiciranja

- **Provjerite naziv i boju** uloška kako biste bili sigurni da sadrži vrstu inzulina koju trebate. Ako injicirate pogrešnu vrstu inzulina, razina šećera u krvi može postati previsoka ili preniska.
- **Umetnite iglu pod kožu** kako su Vam pokazali Vaš liječnik ili medicinska sestra.
- **Pazite da jasno vidite brojčanic doze.**
- **Pritisnite gumb za doziranje** sve dok brojčanic doze ne pokaže "0". "0" mora biti u ravni s pokazivačem doze. Tada ćete možda čuti ili osjetiti klik.
- **Ostavite iglu pod kožom nakon** što se brojčanic doze vratio na "0" i **polako brojite do 6.**
Ako iglu izvadite ranije, možda ćete vidjeti da inzulin štrca kroz vrh igle. Ako je tako, puna doza neće biti injicirana te biste trebali povećati učestalost provjere razine šećera u krvi

- Izvucite iglu iz kože.



Uvijek injicirajte pritiskom na gumb za doziranje. Ne okrećite ga. Ako okrećete gumb za doziranje, **nećete** injicirati inzulin.

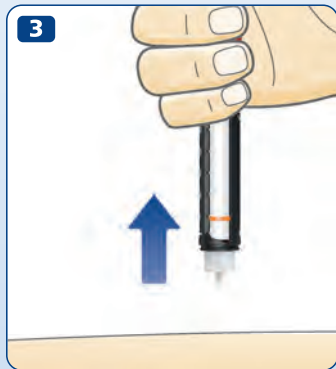
Uvijek gledajte brojčanik doze kako biste znali koliko jedinica injicirate. Nemojte brojati klikove brizgalice. Brojčanik doze prikazat će točan broj jedinica.

Ako se gumb za doziranje zaustavi prije nego brojčanik doze pokaže "0", igla bi mogla biti začepljena. Okrenite brojčanik doze natrag na "0" i zamijenite iglu novom. Provjerite protok inzulina i injicirajte Vašu punu dozu.



Nakon injiciranja na vrhu igle može se pojaviti kapljica inzulina. To je normalno i ne utječe na Vašu dozu.

Ispravna uporaba brizgalice **može dovesti do reakcija na mjestu injiciranja**. Ukoliko imate bilo kakvih nedoumica, uvijek se posavjetujte s liječnikom ili medicinskom sestrom.



14 Nakon injiciranja



- Iglu odmah uklonite odvijanjem u spremnik za oštre predmete.

- Ako nemate spremnik za oštre predmete, slijedite metodu ponovnog stavljanja zatvarača na iglu jednom rukom. **Uvedite vrh igle u vanjski zatvarač igle** na ravnoj površini, ne dotičući iglu.

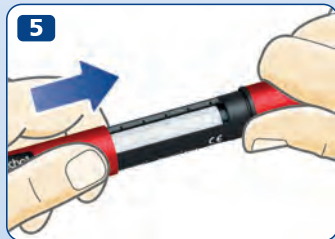
- Ne dotičite vanjski zatvarač igle prije nego li pokrije iglu.
- Tek kad je igla pokrivena, **pažljivo gurnite vanjski zatvarač igle do kraja.**

- ⚠ **Nikada ne pokušavajte staviti unutarnji zatvarač igle natrag na iglu.**
Mogli biste se ubosti na iglu.

- Držite crno ležište uloška i odvijte iglu. Oprezno je odložite u otpad prema uputama Vašeg liječnika ili medicinske sestre.



- Nakon svake primjene **vratite zatvarač brizgalice** na brizgalicu radi zaštite inzulina od svjetlosti.
- Pažljivo čuvajte brizgalicu. Brizgalica mora biti **izvan pogleda i dohvata drugih, osobito djece**, pogledajte stranicu 27 za upute o čuvanju brizgalice.

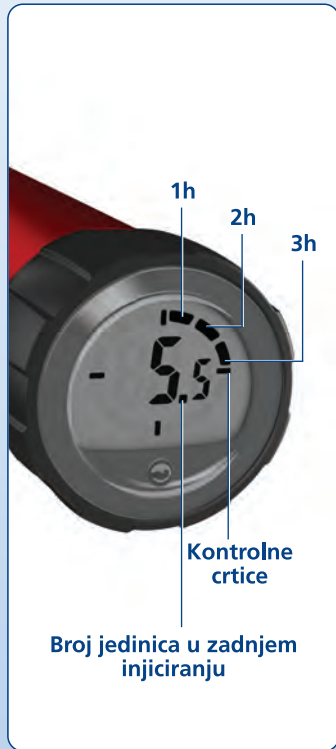


! **Pri odvijanju igle, uvijek držite crno ležište uloška.**

U suprotnom biste mogli rastaviti brizgalicu odvrtanjem. Ako se to dogodi, ponovno sastavite brizgalicu zavrtnjem. Zamijenite iglu i provjerite protok inzulina prije sljedećeg injiciranja kako biste bili sigurni da ćete dobiti punu dozu.

Iskorištene igle uvijek uklonite i odložite u otpad na siguran način, primjerice u spremnik za oštre predmete, prema uputama Vašeg liječnika ili medicinske sestre. Time se smanjuje rizik od začepljenih igala, onečišćenja, infekcije i netočnog doziranja. Brizgalicu nemojte čuvati s pričvršćenom iglom.

16 Što je memorija doze?



Vaša brizgalica ima memoriju doze koja **pohranjuje informaciju o tome koliko ste inzulina zadnji put injicirali te o vremenu koje je od tada prošlo.**

Broj na zaslonu memorije doze odgovara **broju jedinica** koje ste zadnji put injicirali.

Segmenti uz rub pokazuju koliko je **punih sati** prošlo od zadnjeg injiciranja. Kad prođe jedan puni sat, prikazat će se jedan segment. Dodatni segment će se prikazati nakon što prođe još jedan puni sat.

Četiri **kontrolne crtice** prikazuju se uvijek kad je zaslon upaljen.

Primjer lijevo prikazuje da je prije više od 3, ali manje od 4 sata injicirano 5,5 jedinica.

Zapamtite da **memorija doze sprema samo informaciju o zadnjem injiciranju ili provjeri protoka inzulina.** Ako na primjer, provjerite protok inzulina s 2 jedinice i nakon toga injicirate 15 jedinica, memorija doze spremić će samo informaciju o injiciranju 15 jedinica i vremenu koje je od tada prošlo.



Memorija doze **ne daje informaciju o tome koliko inzulina Vam je potrebno** za sljedeću injekciju. Ako niste sigurni koliko inzulina trebate injicirati, provjerite razinu šećera u krvi. U suprotnom biste mogli dobiti premalo ili previše inzulina.

Sljedeći primjeri prikazuju na koji način čitati memoriju doze.



Prije više od 12 sati
(Prikazuje se svih 12 segmenata)

Injicirano 16,5 jedinica



Prije više od jedan, ali manje od dva sata
(Prikazuje se jedan segment)

Injicirano 16,5 jedinica




Prije manje od jedan sat
(Ne prikazuje se niti jedan segment)

Injicirano 16,5 jedinica

18 Kako provjeriti zadnju dozu



- Provjerite da brojčanik doze pokazuje "0" prije nego počnete. "0" mora biti u ravnini s pokazivačem doze.
- Izvucite gumb za doziranje.
- **Gurnite gumb za doziranje unutra** kako biste provjerili svoju zadnju dozu.
Prvo ćete vidjeti testni zaslon. Prikazuju se svi elementi zaslona, kako bi se potvrdilo da je zaslon ispravan.
Zatim se na zaslonu prikazuju detalji o Vašoj zadnjoj dozi. Nakon 10 sekundi zaslon se gasi.

 **Ne okrećite gumb za doziranje** kada provjeravate svoju zadnju dozu. Okretanje i, nakon toga, pritisnjanje gumba obrisat će podatke o Vašoj zadnjoj dozi. Ako slučajno okrenete gumb za doziranje, jednostavno ga okrenite natrag na "0" prije nego što ga gurnete unutra. Na taj način **nećete** izbrisati podatke o Vašoj zadnjoj dozi.

Ako bilo koji od segmenata na testnom zaslonu nedostaje, zaslon je neispravan. Kontaktirajte svog dobavljača kako biste dobili novu brizgalicu. I dalje možete koristiti brizgalicu za injiciranje inzulina, bez korištenja funkcije memorije doze.

Brojčanik doze će pokazati koliko je točno inzulina preostalo u ulošku, u slučaju da je preostalo manje od 30 jedinica.

- **Okrenite gumb za doziranje** dok se ne zaustavi.
 - Provjerite brojčanik doze:
 - Ako pokazuje "30": u ulošku je preostalo **30 ili više jedinica**.
 - Ako pokazuje manje od "30": **pokazuje broj jedinica preostalih** u ulošku.
 - Okrenite gumb za doziranje unazad sve dok brojčanik ponovno ne pokazuje "0".
-
- Za **okvirno** određivanje preostalog inzulina u ulošku koristite **skalu inzulina**.

i Ako trebate više inzulina nego što je preostalo u ulošku, injicirajte Vašu punu dozu iz novog uloška, *pogledajte stranicu 20*.



20 Ako trebate više inzulina nego što je preostalo u ulošku



Ako trebate više inzulina nego što je preostalo u ulošku, **injicirajte Vašu punu dozu iz novog uloška.**

- Uklonite iglu. Odvijte ležište uloška i odložite iskorišteni uložak u otpad.
- Umetnite novi uložak, *pogledajte stranice 2-4.*
- Pričvrstite novu iglu i **provjerite protok inzulina**, *pogledajte stranice 6-9.*
- Odaberite i injicirajte Vašu **punu dozu iz novog uloška**, *pogledajte stranice 10-13.*



Dozu možete razdvojiti na dva uloška, **samo ako ste za to obučeni ili su Vas tako savjetovali Vaš liječnik ili medicinska sestra.**

Ako Vas nešto omete ili krivo izračunate dozu ili zaboravite provjeriti protok inzulina, mogli biste injicirati pojedinačnu prenisu ili previsoku dozu, što bi moglo dovesti do previsoke ili preniske razine šećera u krvi.

Ako se ne osjećate dobro nakon razdvajanja doze, provjerite razinu šećera u krvi i/ili kontaktirajte svog liječnika ili medicinsku sestru.

Ako razdvajate dozu:

- 1** **Provjerite protok inzulina.**
- 2** Provjerite točno koliko je inzulina preostalo i to zabilježite. Okrećite gumb za doziranje dok se ne zaustavi. Brojčanik doze tada će Vam pokazati broj jedinica preostalih u ulošku.
- 3** Injicirajte sav inzulin preostao u ulošku.
- 4** Izračunajte koliko Vam je još jedinica inzulina potrebno da biste primili punu dozu.
- 5** Uklonite korištenu iglu i uložak.
- 6** Umetnite i pripremite novi uložak za injiciranje.
- 7** Pričvrstite novu iglu i **provjerite protok inzulina.**
- 8** Odaberite i injicirajte ostatak Vaše doze iz novog uloška.



Ako razdvojite dozu na dva injiciranja, memorija doze pohranit će samo informaciju o drugom injiciranju.

22 Kako zamijeniti iskorišteni inzulinski uložak

1



2



- **Uklonite iglu s brizgalice i odložite je u otpad**, ako je još uvijek pričvršćena, *pogledajte stranice 14-15*.

- Razdvojite ležište uloška odvrtnjem.



Kad odvijete ležište uloška, potisni klip viri izvan brizgalice. Može se samostalno pomicati naprijed-natrag. Gurnite ga unutra *prema uputama na stranici 2*.

- Nagnite crno ležište uložka i **pustite uložak da sklizne van.** Uložak odložite u otpad prema uputama Vašeg liječnika ili medicinske sestre.
- Gurnite potisni klip unutra. Nakon toga **umetnite novi uložak** i ponovno namjestite ležište uložka zavrtnanjem. Pričvrstite novu iglu i provjerite protok inzulina, *pogledajte stranice 6-9.*





Zadnja doza nije registrirana

Memorija doze nije pohranila informaciju o Vašem zadnjem injiciranju.

Što učiniti?

Memorija doze obično će ponovno proraditi nakon sljedećeg injiciranja.

U suprotnom, kontaktirajte svog dobavljača kako biste dobili novu brizgalicu. I dalje možete koristiti brizgalicu za injiciranje inzulina, bez korištenja funkcije memorije doze



Memorija doze je inaktivirana ili je baterija prazna

Memorija doze nije aktivirana ili je baterija prazna.

Što učiniti?

Izvcite gumb za doziranje, a zatim ga gurnite natrag kako biste aktivirali memoriju doze. Ako zaslon ostane prazan, baterija je prazna. Kontaktirajte svog dobavljača kako biste dobili novu brizgalicu. I dalje možete koristiti brizgalicu za injiciranje inzulina, dok ne dobijete novu brizgalicu. *Pogledajte stranicu 28 za informacije o jamstvu.*



Brizgatica je pri kraju svog životnog vijeka

Baterija će se uskoro isprazniti i memorija doze je pri kraju svog životnog vijeka.

Što učiniti?

Brizgatica će trajati četiri do pet godina. Kad je baterija pri kraju i memorija doze prikazuje "End" već neko vrijeme, zaslon će postati prazan i prestati raditi. Kontaktirajte svog dobavljača kako biste dobili novu brizgalicu. I dalje možete koristiti brizgalicu za injiciranje inzulina, dok ne dobijete novu brizgalicu. *Pogledajte stranicu 28 za informacije o jamstvu.*

26 Kako održavati brizgalicu

Održavanje

- **Koristite NovoPen Echo® brizgalicu samo** kako je opisano u ovim uputama za uporabu.
- **Nemojte ispustiti brizgalicu** ili udariti njome o tvrdu površinu. Ako je ispustite ili sumnjate na nepravilnost u radu, provjerite ima li na inzulinskom ulošku oštećenja, poput pukotina. Zamijenite uložak novim, ako je potrebno.
- **Brizgalicu čuvajte podalje** od izravne sunčeve svjetlosti i ne izlažite je prašini, prljavštini ili tekućini.
- **Nemojte izlagati brizgalicu** (bez umetnutog uloška) temperaturama ispod -25°C ili iznad $+45^{\circ}\text{C}$. Nemojte izlagati brizgalicu temperaturama ispod $+5^{\circ}\text{C}$ u periodima duljima od mjesec dana.
Za čuvanje brizgalice s umetnutim uloškom, pogledajte napatke o čuvanju u uputi o lijeku za Penfill® uložak 3 ml koja se nalazi u pakiranju Penfill® uloška 3 ml.
- **Ne pokušavajte popraviti** ili rastavljati svoju brizgalicu.
- Baterija traje četiri do pet godina. Iz sigurnosnih razloga nije je moguće zamijeniti. Kad se baterija isprazni kontaktirajte svog dobavljača kako biste dobili novu brizgalicu. I dalje možete koristiti brizgalicu za injiciranje inzulina, bez korištenja funkcije memorije doze.

Čišćenje

- **Brizgalicu čistite samo** vlažnom krpicom namočenom u blagom deterdžentu.
- **Ne perite, namačite niti podmazujte brizgalicu.** Ne koristite proizvode koji sadrže izbjeljivače, kao što su klor, jod ili alkohol kako biste očistili brizgalicu. To bi je moglo oštetiti.
- Ako je na brizgatici izvana prisutan inzulin, **očistite ga prije nego se posuši** s vlažnom krpicom namočenom u blagom deterdžentu.

Čuvanje

- **Brizgalicu čuvajte na sobnoj temperaturi** – sa ili bez inzulinskog uloška u ležištu uloška.
- **Brizgalicu nemojte čuvati s pričvršćenom iglom.**
- **Ne zamrzavajte brizgalicu** s umetnutim inzulinskim uloškom, ne odlažite je u hladnjak niti blizu rashladnih dijelova.
- **Inzulinske uloške čuvajte** u skladu s uputom o lijeku za Penfill® uložak od 3 ml. Tamo ćete također pronaći i informaciju o roku valjanosti. Rok valjanosti naveden na ulošku odnosi se na nekoristene uloške čuvane u hladnjaku. Nikada ne koristite uloške nakon isteka roka valjanosti naznačenog na ulošku ili pakiranju.
- Kada je moguće, **brizgalicu čuvajte u njenom spremniku.**

Odlaganje

- **Ne bacajte brizgalicu** zajedno s ostalim kućanskim otpadom.
- **Brizgalicu odložite u otpad u skladu s uputama Vašeg liječnika, medicinske sestre, ljekarnika ili u skladu s lokalnim propisima.** Pri odlaganju brizgalice u otpad uzmite u obzir utjecaj na okoliš. Brizgalice sadrži litij bateriju, elektroničke dijelove i dijelove koji se mogu reciklirati. Također, prije nego bacite brizgalicu u otpad, provjerite da ste uklonili inzulinski uložak i iglu.



NovoPen Echo® ima jamstvo u trajanju tri godine koje uključuje i memoriju doze.

Ako uočite da je Vaš NovoPen Echo® neispravan, tvrtka Novo Nordisk će ga zamijeniti. Vratite brizgalicu svom dobavljaču radi provjere ispravnosti u roku od 3 godine nakon nabave. Priložite račun koji ste dobili kad ste primili NovoPen Echo®.

Za korisnike u Europskoj uniji; ako tijekom uporabe brizgalice NovoPen Echo® imate razloga vjerovati da se dogodio ozbiljan štetni događaj, molimo isti prijavite tvrtki Novo Nordisk A/S i Agenciji za lijekove i medicinske proizvode.

Ako se ne pridržavate priloženih uputa, proizvođač ne može biti odgovoran za bilo kakve probleme vezane uz Vaš NovoPen Echo®.

Ukoliko Vam je potreban broj serije brizgalice (LOT), on se nalazi na gumbu za doziranje *kao što je prikazano na dijagramu unutar ovitka*.

NovoPen Echo®, Penfill® uložak 3 ml, NovoFine® i NovoTwist® zaštićeni su žigovi u vlasništvu Novo Nordisk A/S, Danska.

Tehničke informacije

Brizgalica NovoPen Echo® ispunjava specifikacijska ograničenja za preciznost doziranja u skladu s ISO 11608-1.

Injekcijski sustavi s iglom za medicinsku primjenu, dio 1: Zahtjevi i metode ispitivanja.

Zaštita od prodora

Brizgalica NovoPen Echo® klasificirana je prema oznaci IP 50, gdje:

- 5 označava zaštitu od prodora prašine.
- 0 označava da proizvod nije zaštićen od prodora tekućine.

Zaštita od strujnog udara



Vrsta: ME oprema s unutarnjim napajanjem.

Stupanj: Bilo koja igla pričvršćena na primijenjeni dio tip BF.

Elektromagnetska kompatibilnost

Iako je dizajniran da pruži zaštitu od štetnih smetnji u okruženju kućne uporabe, NovoPen Echo® ima elektroniku koja zrači radiofrekvencijsku (RF) energiju. Zbog toga se mogu pojaviti smetnje pod određenim uvjetima.

Vaše injiciranje se ne kontrolira elektronikom pa preciznost doze neće biti pod utjecajem elektromagnetskih smetnji.

Datum revizije teksta: 2023/01

© 2023

novonordisk.com

Proizvodi:

Novo Nordisk (China)

Pharmaceuticals Co. Ltd.

99 Nanhai Road, TEDA

300457 Tianjin, N.R. Kina

Za:

Novo Nordisk A/S

Novo Alle,

DK-2880 Bagsværd



8-4251-88-010-3