

NovoPen Echo[®]

Használati utasítás

Kérjük, figyelmesen olvassa el ezt a használati utasítást mielőtt először inzulint adagolna a NovoPen Echo[®] injekciós tollal.

Nézze meg a használati utasítás hátoldalán a gyors útmutatót.



Tartalom

Az injekciós toll részeinek áttekintése A fedlap belső oldala

Bevezetés..... A fedlap belső oldala

Fontos megjegyzések 1

Készítse elő a tollat injekció beadásához

Tegyen be egy inzulinpatront2
Ha fehér és opálos inzulint használ.....5
Csatlakoztasson egy új tűt6
MINDIG ellenőrizze az inzulin áramlását mielőtt beadja az injekciót8
Állítsa be az adagot 10

Adja be az adagot 12

Az injekció beadása után..... 14

Hogyan használja az adagmemóriát?

Mi az az adagmemória?.....16
Hogyan olvassa le az adagmemóriát?17
Hogyan ellenőrizze az utoljára beadott adagot?..... 18
Hogyan ellenőrizze, hogy mennyi inzulin van még? ... 19

Ha több inzulinra van szüksége, mint amennyi a patronban maradt 20

Hogyan cseréljen ki egy használt inzulinpatront? 22

Különleges üzenetek a kijelzőn ... 24

Hogyan vigyázzon az injekciós tollra? 26

Védelem26
Tisztítás26
Tárolás27
Megsemmisítés27

Jótállás..... 28

Technikai információk28



További információért látogassa meg az alábbi címet:
www.novotrainig.com/novopenecho/en001

NovoPen Echo®

Injekciós toll



Az injekciós toll kupakja

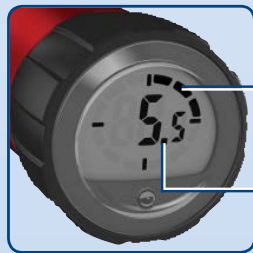


Inzulinablak
Inzulinskála
Patrontartó



A dugattyúrúd feje
Dugattyúrúd
Adag-mutató
Adag-számláló
Gyártási szám
Adagoló-gomb
Adag-memória

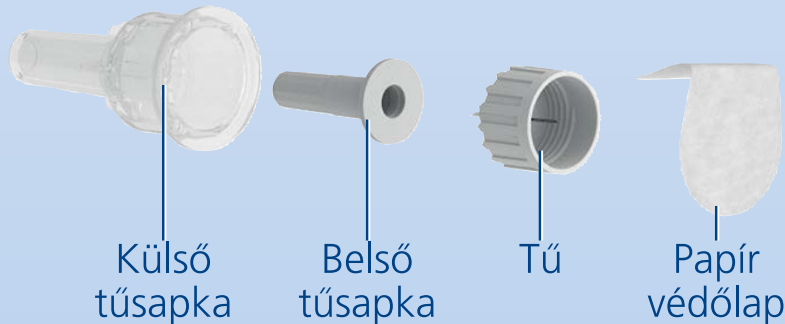
Adagmemória



Az utolsó injekció beadása óta eltelt órák száma

Az utolsó injekció alkalmával beadott egységek száma

Egyszer használatos tű (példa)



Külső tűsapka
Belső tűsapka

Tű
Papír védőlap

Inzulinpatron (3 ml-es Penfill® patron)



Csavarmenetes vég (a tű csatlakoztatásához)

Színes sáv

Üveggolyó (csak a fehér és opálos inzulinoknál)

Dugattyú

Bevezetés

Köszönjük, hogy a NovoPen Echo® injekciós tollat választotta. A NovoPen Echo® adagmemória funkcióval rendelkező, többször használható inzulinadagoló injekciós toll.

Figyelmesen olvassa el ezt az útmutatót az injekciós toll használata előtt – még akkor is, ha korábban már használt NovoPen Echo® injekciós tollat vagy hasonló Novo Nordisk adagoló rendszert. Amit tudnia kell az injekciós tollról és annak használatáról, mind megtalálja benne.

A NovoPen Echo® egy személy által, többszöri használatra való injekciós toll, amit cukorbetegeknek terveztek azért, hogy az inzulint önmaguknak injekcióban beadhassák. Az injekciós tollhoz (a külön forgalmazott) Novo Nordisk inzulinok 3 ml-es Penfill® patronjait és egyszer használatos eldobható tűket kell használni. Az injekciós toll 0,5 egységnyi lépésekkel 0,5 és 30 egység között teszi lehetővé a beteg számára a szükséges adag kiválasztását.

Az injekciós toll adagmemóriával rendelkezik, ami segít felidézni az utoljára beadott egységek számát és az azóta eltelt időt.

Az injekciós toll tartós használatra való eszköz, ami azt jelenti, hogy többször használhatja. Ha egy patronból már az összes inzulint elhasználta, egyszerűen cserélje ki egy új patronra.

Az injekciós toll piros és kék színben kerül forgalomba. Ne feledje, minden egyes injekció beadása előtt ellenőriznie kell a patron nevét és színét, hogy ezáltal meggyőződjön arról, hogy az éppen megfelelő típusú inzulint tartalmazza. Az inzulinok véletlen összetévesztésének súlyos egészségügyi következményei lehetnek. Javasolt ezért, hogy ha kétféle típusú inzulint alkalmaz, beszélje meg az egészségügyi szakemberrel, hogy miként tudja elkerülni az inzulinok véletlen összetévesztését.

Az útmutatóról:

A toll használatára vonatkozó utasítások ebben a használati utasításban mindenütt lépésről-lépésre kerülnek bemutatásra. A fontos információt és a kiegészítő információt egyértelműen jelzik az alább látható szimbólumok:



Fontos információ

Szenteljen külön figyelmet ezeknek a megjegyzéseknek, mert fontosak a toll biztonságos használatához. Ha nem követi figyelmesen az utasításokat, túl kevés vagy túl sok inzulint kaphat vagy lehet, hogy egyáltalán nem kap inzulint.



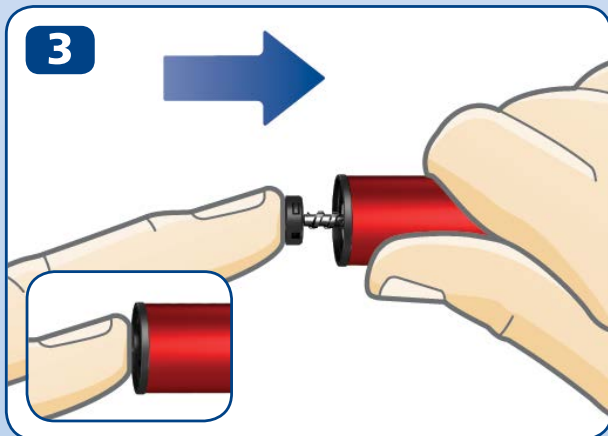
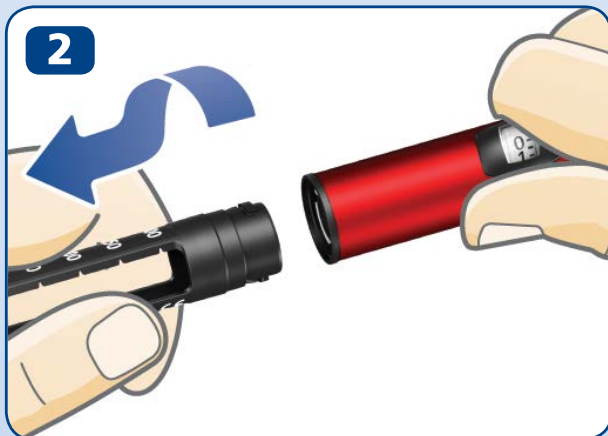
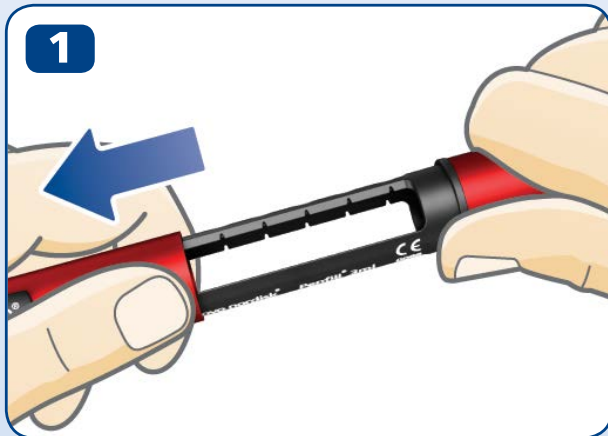
Kiegészítő információ



Fontos megjegyzések

- **Ne használja a NovoPen Echo® tollat, amíg megfelelő oktatást nem kapott** kezelőorvosától vagy a gondozását végző egészségügyi szakembertől. Ügyeljen rá, hogy már magabiztos legyen a tollal való injekció beadást illetően, mielőtt elkezdené vele a kezelést. Bármikor frissítse fel az oktatáson elhangzottakat azáltal, hogy online megnézi az oktató videót az alábbi címen: novotraining.com/novopenecho/en001
- **Ha vak vagy súlyos látásproblémája van, segítség nélkül ne használja a NovoPen Echo® injekciós tollat.** Kérjen segítséget egy, a NovoPen Echo® használatára kiképzett, jó látással rendelkező személytől.
- **MINDIG ellenőrizze az inzulin áramlását minden egyes injekció beadása előtt.** Ne használja az injekciós tollat, ha az áramlás ellenőrzésekor nem lövell ki inzulin a tű hegyéből. Ha nem ellenőrzi az inzulin áramlását, túl kevés inzulint kaphat vagy előfordulhat, hogy egyáltalán nem kap inzulint.
- **Ha leejti az injekciós tollat,** ellenőrizze, hogy nem sérült-e meg az inzulinpatron, pl. nem keletkeztek-e rajta repedések. Cserélje ki a patron egy újra, ha szükséges.
- **Ha véletlenül szétcsavarja az injekciós tollat** két injekció beadása között, fontos, hogy ellenőrizze az inzulin áramlását a következő injekció beadása előtt. Lehet, hogy egymásután számos alkalommal meg kell tennie ezt az ellenőrzést, mielőtt az inzulin kilövellne a tű hegyén. Ha nem jelenik meg az inzulin, lehet, hogy egyáltalán nem kap inzulint.
- **A NovoPen Echo® injekciós tollat 3 ml-es Penfill® patronokkal és NovoFine® vagy NovoTwist® legfeljebb 8 mm hosszúságú, egyszer használatos, eldobható tűkkel való használatra tervezték.**
A Novo Nordisk nem felelős semmilyen olyan kárért, ami annak köszönhető, hogy a NovoPen Echo® injekciós tollat ezektől eltérő termékekkel használják.
- **Mindig ellenőrizze a patron nevét és színét,** hogy ezáltal megbizonyosodjon arról, hogy az az Ön számára éppen szükséges típusú inzulint tartalmazza. Ha rossz típusú inzulint alkalmaz, a vércukorszintje túl magasra emelkedhet, vagy túl alacsonyra csökkenhet.
- **Mindig hordjon magával egy tartalék injekciós tollat,** pótinzulint az Ön által használt típus(ok)ból és új tűket, arra az esetre, ha ezek elvesznének vagy megsérülnének.
- **Soha ne használja másokkal közösen az injekciós tollát,** inzulin patronjait és tűit. Azok kizárólag az Ön használatára valók.
- **Mindig tartsa injekciós tollát,** inzulin patronjait és tűit **mások, különösen gyermekek elől elzárva.**
- **Injekciós tollát mindig tartsa magánál.** Ne hagyja gépkocsiban, vagy más olyan helyen, ahol túlságosan felmelegedhet vagy túlságosan lehűlhet.
- A gondozóknak **nagyon óvatosnak kell lenniük, amikor a használt tűkkel foglalkoznak,** annak érdekében, hogy a tűszúrás és a keresztfertőzés veszélyét csökkentsék.

2 Tegyen be egy inzulinpatront



- Vegye le az injekciós toll kupakját.

Csavarja le a patronartartót. Tegye félre későbbi használatra.

- **A dugattyúrúd kiállhat** a tollból. Ebben az esetben **nyomja be teljesen**, amíg lehet.

i A dugattyúrúd és a dugattyúrúd feje lötyöghet és magától mozoghat. Ez természetes és nem érinti az injekciós toll működését.

- Vegyen elő egy új inzulinpatront. Fogja meg a fekete patrontartót és csúsztassa bele a patron a **csavarmenetes végével előre**, az ábrának megfelelően. Patronjának színe különbözhet az ábrán láthatótól. Az Ön által használt inzulin típusától függ.

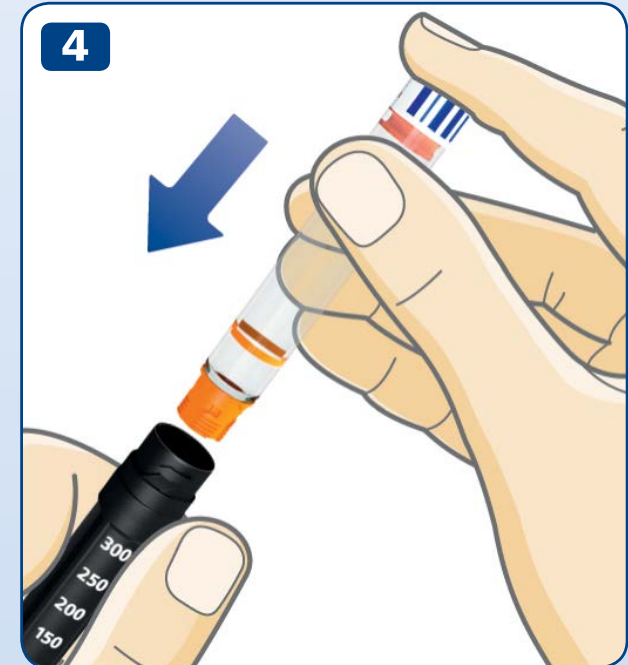


Ellenőrizze a patron nevét és színét, hogy ezáltal megbizonyosodjon arról, hogy az az Ön számára éppen szükséges típusú inzulint tartalmazza. Ha rossz típusú inzulint alkalmaz, a vércukorszintje túl magasra emelkedhet, vagy túl alacsonyra csökkenhet.

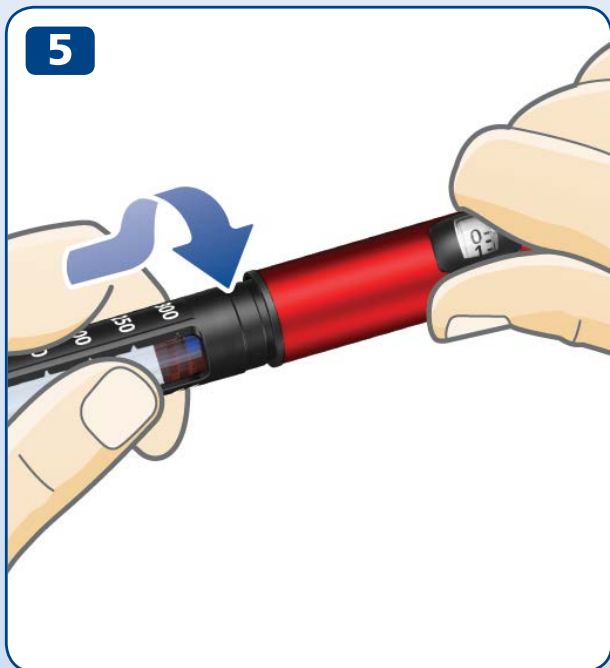
Ellenőrizze, hogy a patron nem sérült-e meg, pl. nem keletkeztek-e rajta repedések. Nézze meg, hogy hogyan kell ezt ellenőrizni **a 3 ml-es Penfill® patron betegájékoztatójában, amit a 3 ml-es Penfill® patron dobozában talál.**

Ellenőrizze, hogy az inzulin külleme megfelelő-e. A 3 ml-es Penfill® patron betegájékoztatójában megtalálja, hogy az Ön inzulintípusának milyen külleműnek kell lennie.

A NovoPen Echo® injekciós tollat 3 ml-es Penfill® patronokkal és NovoFine® vagy NovoTwist® legfeljebb 8 mm hosszúságú, egyszer használatos, eldobható tűkkel való használatra tervezték.



4



- Csavarja vissza a patrontartót, az ábrának megfelelően, egészen addig, amíg egy kattanást nem **hall vagy érez**.

Ha fehér és opálos inzulint használ

5

Ha olyan inzulin patronát használ, ami opálos kinézetű inzulint (fehér inzulinszuszpenziót) tartalmaz, **mindig keverje fel, közvetlenül az injekció beadása előtt.** Nézze meg a 3 ml-es Penfill® patron betegtájékoztatójában, hogy hogyan kell az Ön által használt inzulintípust felkeverni.

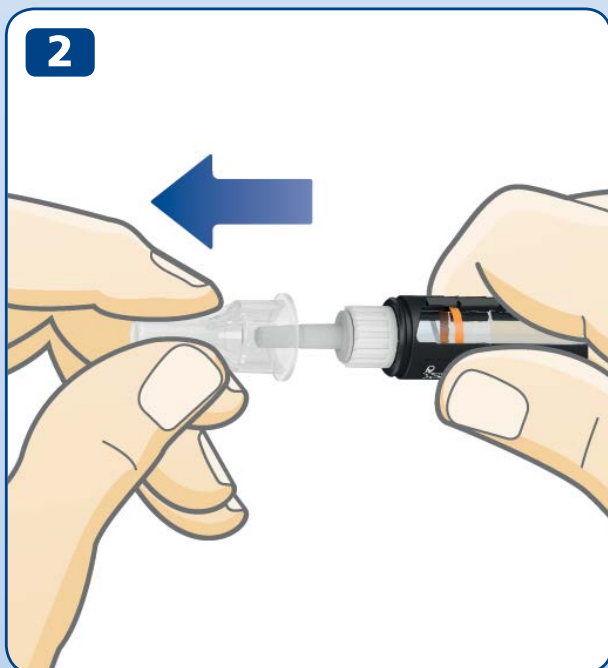
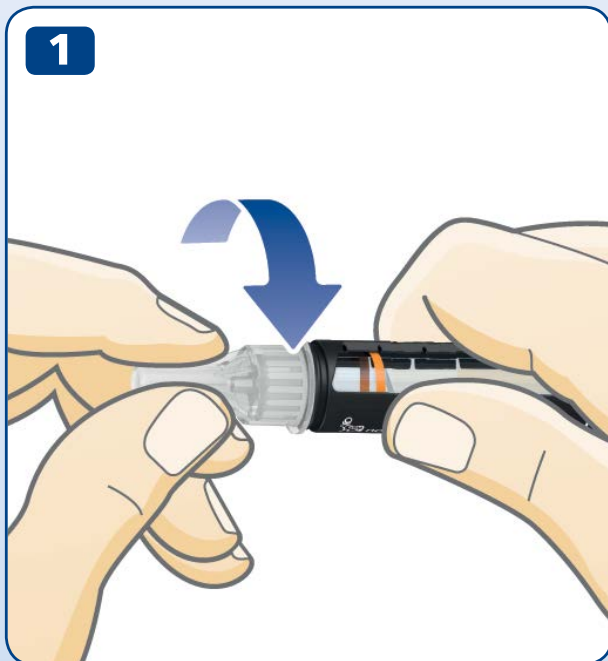
Győződjön meg arról, hogy elegendő hely van a patronban, mielőtt az inzulint felkeverné:

A dugattyúnak a patronartón lévő **a fehér vonal felett** kell elhelyezkednie, ha az injekciós tollat az ábrának megfelelően tartja. Erre azért van szükség, hogy a patronon belül az üveggolyó szabadon mozoghasson, és felkeverje az inzulint.

Ha a dugattyú a fehér vonal alatt található, cserélje ki az inzulinpatront egy újra, lásd 22-23. oldal.



6 Csatlakoztasson egy új tűt



- Vegyen elő egy új tűt, és tépje le a papír védőlapot.
- Nyomja rá a tűt **egyenesen** az injekciós tollra. **Forgassa addig, hogy megszoruljon.**

- Vegye le a külső túsapkát és őrizze meg. Az injekció beadása után szüksége lesz rá, hogy a tűt biztonságosan vegye le az injekciós tollról.



Mindig új tűt használjon minden egyes injekció beadásához. Ezzel csökkenti a túelzáródás, a szennyeződés, a fertőzés és a pontatlan adagolás veszélyét.

Soha ne használjon elhajlott, vagy sérült tűt.

Egészen addig ne csatlakoztasson egy új tűt az injekciós tollra, amíg készen nem áll az injekció beadására.

- Vegye le a belső túsapkát és dobja ki.

Egy csepp inzulin jelenhet meg a tű hegyén. Ez normális jelenség, de **még mindig ellenőriznie kell az inzulin áramlását.**

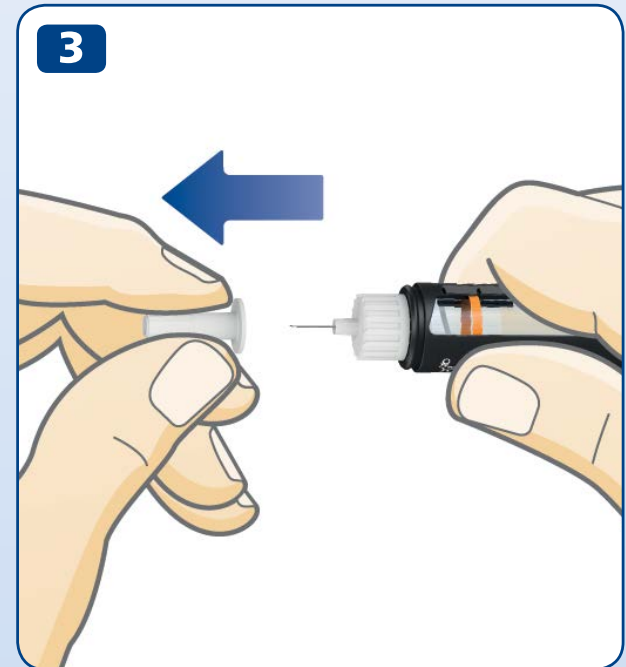


Az injekciós tűt két túsapka fedi. Mindkét túsapkát le kell vennie.

Ha elfelejti levenni mindkét túsapkát, nem fog inzulint beadni és a vércukorszintje túl magasra emelkedhet.



A NovoPen Echo® injekciós tollat 3 ml-es Penfill® patronokkal és NovoFine® vagy NovoTwist® legfeljebb 8 mm hosszúságú, egyszer használatos, eldobható tűkkel való használatra tervezték.



8 MINDIG ellenőrizze az inzulin áramlását mielőtt beadja az injekciót



MINDIG ellenőrizze az áramlást mielőtt beadja az injekciót.

Addig folytassa az ellenőrzést, amíg az inzulin ki nem lövell a tű hegyén. Ezáltal győződik meg arról, hogy bármilyen rés és légbuborék eltűnt, és az inzulin átjut a tűn.

- **Húzza ki az adagológombot**, ha még nincs kihúzva.
- Forgassa el az adagológombot **2 egység beállításához**.

- **Nyomja be az adagológombot**, amíg az adagszámláló „0” értéket nem mutat.

A „0” értéknek az adagmutatóval egy vonalban kell lennie.

- Ellenőrizze, hogy **az inzulin kilövell-e** a tű hegyén.

Ha nem jelenik meg inzulin, ismételje meg az 1 – 3 lépéseket mindaddig, amíg inzulin nem lövell ki a tű hegyén.

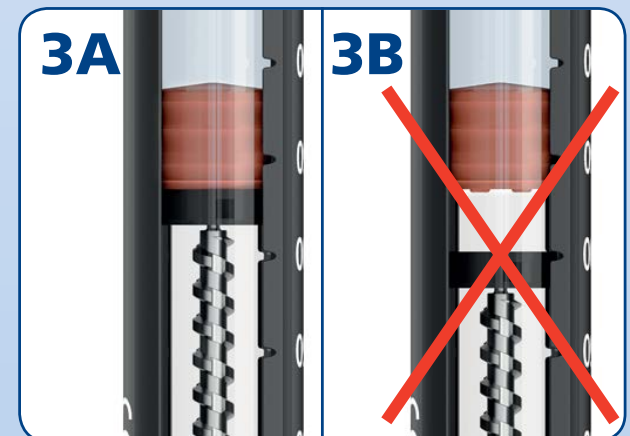
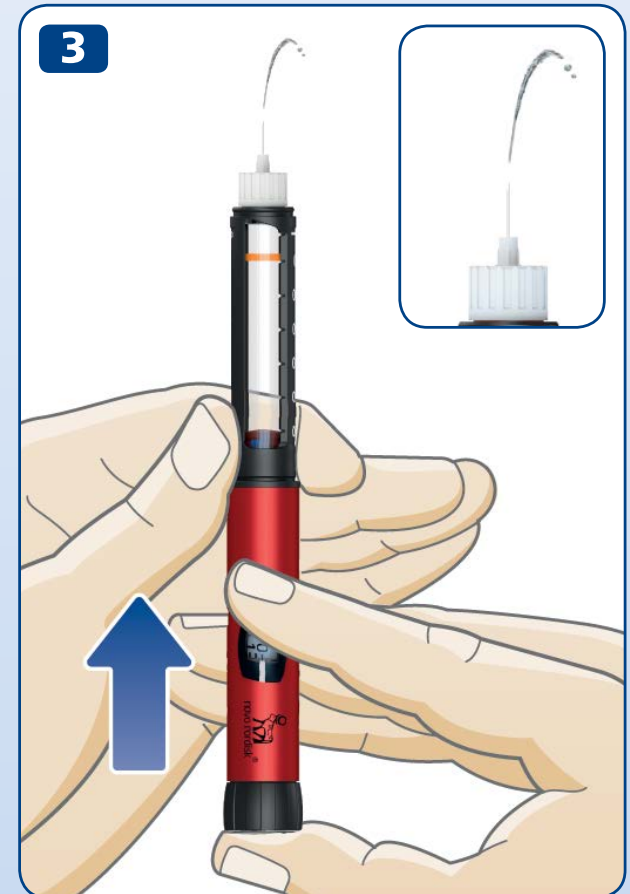
Ha számos próbálkozás után sem jelenik meg inzulin, ellenőrizze az inzulinablakon keresztül, hogy lát-e rést a dugattyúrúd fekete feje és a narancssárga dugattyú között, lásd a 3A és a 3B ábrát. Ha nem lát rést, cserélje ki a tűt és ismét ellenőrizze az inzulin áramlását.

Az inzulin áramlásának ellenőrzésével akkor véget, ha látja az inzulint kilövellni a tű hegyén.

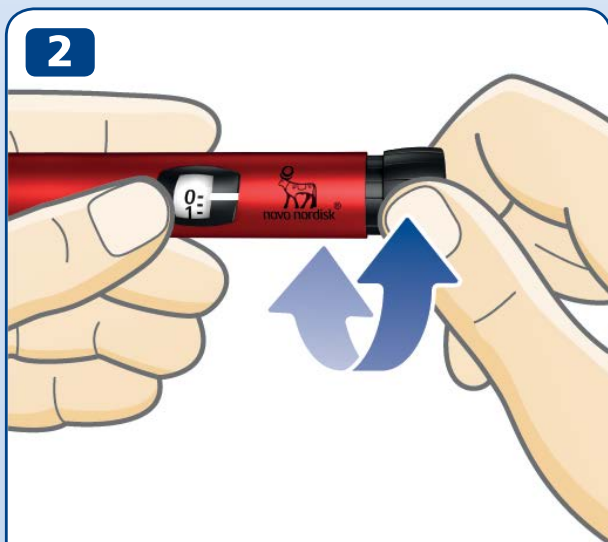


Ne próbálja meg beadni az injekciót, ha nem jelenik meg az inzulin. Lehet, hogy egyáltalán nem kap inzulint, még akkor sem, ha az adagszámláló mozog. Ez túl magas vércukorhoz (hiperglikémiához) vezethet.

Ha ismételt áramlásellenőrzés után sem jelenik meg inzulin, ne használja az injekciós tollat. Egy új injekciós toll beszerzése érdekében forduljon ahhoz, akitől kapta.



10 Állítsa be az adagot



**2,5 egység
kiválasztva**



**12 egység
kiválasztva**

- **Húzza ki az adagológombot**, ha még nincs kihúzva.
- **Ügyeljen rá, hogy az adagszámláló „0” értéket mutasson, mielőtt elkezdené a beállítást.** A „0” értéknek az adagmutatóval egy vonalban kell lennie.

- **A szükséges adag kiválasztásához forgassa el az adagológombot.** Az adagológombot **előrefelé** vagy **hátrafelé** forgathatja.

i Az adagológomb módosítja az egységek számát. Csak az adagszámláló és az adagmutató mutatja meg az adaghoz beállított egységek számát. Egy adaghoz legfeljebb 30 egységet állíthat be. A fél egységeket a számok közötti vonalak jelzik.



Mindig nézzen át az inzulinablakon és **győződjön meg arról, hogy a tollban lévő inzulin külleme megfelelő.** A 3 ml-es Penfill® patron betegájékoztatójában megtalálja, hogy az Ön inzulintípusának milyen külleműnek kell lennie.

Mindig az adagszámláló és az adagmutató segítségével nézze meg, hogy hány egységet állított be.

Ne használja erre a patronartón lévő inzulinskálát. Az csak hozzávetőlegesen mutatja meg, hogy mennyi inzulin maradt az injekciós tollban.

Ne számolja az injekciós toll kattanáseit.

Ha rossz adagot állít és ad be, a vércukorszintje túl magas vagy túl alacsony lehet.



Ha több mint 30 egységre van szüksége, választhat másik, nagyobb maximális adag beadására képes Novo Nordisk inzulinadagoló eszközt.

Az adagológomb forgatásának könnyűnek kell lennie. Ne erőltesse a forgatását.

Ha az injekciós toll kevesebb, mint 30 egységet tartalmaz, az adagszámláló megáll a megmaradt egységek számánál. Ha több inzulinra van szüksége, mint amennyi a patronban maradt, *lásd a 20-21. oldalt.*

12 Adja be az adagot



MINDIG ellenőrizze az áramlást mielőtt beadja az injekciót.

- **Ellenőrizze a patron nevét és színét**, hogy ezáltal megbizonyosodjon arról, hogy az az Ön számára éppen szükséges típusú inzulint tartalmazza. Ha rossz típusú inzulint alkalmaz, a vércukorszintje túl magasra emelkedhet, vagy túl alacsonyra csökkenhet.
- **Szúrja a tűt a bőrébe** úgy, ahogy azt a kezelőorvosa vagy a gondozását végző egészségügyi szakember mutatta.
- **Ügyeljen rá, hogy lássa az adagszámlálót.**
- **Nyomja be az adagológombot** egészen addig, amíg az adagszámláló a „0” értéket nem mutatja. A „0” értéknek az adagmutatóval egy vonalban kell lennie. Ekkor egy kattantást hallhat vagy érezhet.
- **Még azután is tartsa a tűt a bőrében**, hogy az adagszámláló visszatért a „0” értékre és **számoljon lassan 6-ig**.
Ha a tűt hamarabb kihúzza, láthatja, hogy inzulin lövell ki a tű hegyéből. Ebben az esetben, nem fogja megkapni a teljes adagját és növelnie kell a vércukorszint-ellenőrzés gyakoriságát.

- **Húzza ki a tűt a bőrből.**



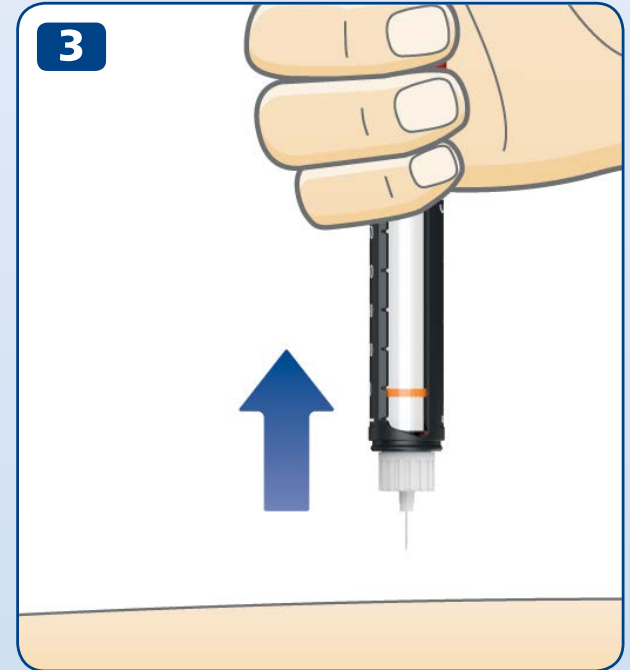
Mindig az adagológomb benyomásával adja be az injekciót. Ne forgassa el. Ha forgatja az adagológombot, **nem** fog inzulint beadni.

Mindig figyelje az adagszámlálót, hogy tudja, hogy hány egységet ad be. Ne számolja az injekciós toll kattánásait. Az adagszámláló az egységek pontos számát fogja mutatni.

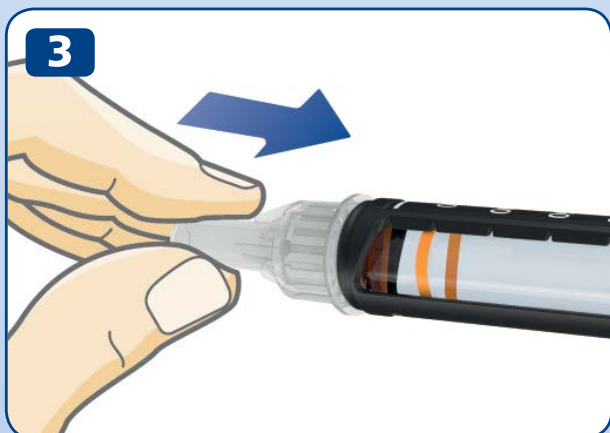
Ha az adagológomb megáll, mielőtt az adagszámláló a „0” értéket mutatná, lehet, hogy a tű elzáródott. Forgassa vissza az adagológombot, hogy az adagszámláló a „0” értéket mutassa, és cserélje ki a tűt egy újra. Ellenőrizze az inzulin áramlását és adja be a teljes adagot.



Az injekció beadása után egy csepp inzulint láthat a tű hegyén. Ez normális jelenség és nem érinti az adagját.



14 Az injekció beadása után



- Rögön vegye le a tűt úgy, hogy a hegyes és éles eszközök tárolására való hulladékgyűjtő tartályba csavarja.

- Ha nincs a hegyes és éles eszközök tárolására való hulladékgyűjtő tartálya, egykezes módszerrel helyezze vissza a külső tűsapkát a tűre. Egy sík felületen úgy **vezesse a tű hegyét a külső tűsapkába**, hogy közben nem érinti meg a tűt.

- Ne érintse meg a külső tűsapkát, mielőtt az befedné a tűt.
- Ha a tűsapka a tűt már befedte, **óvatosan nyomja rá teljesen a külső tűsapkát**.

 **Soha ne próbálja meg visszatenni a belső tűsapkát a tűre.**
Megszúrhatja magát a tűvel.

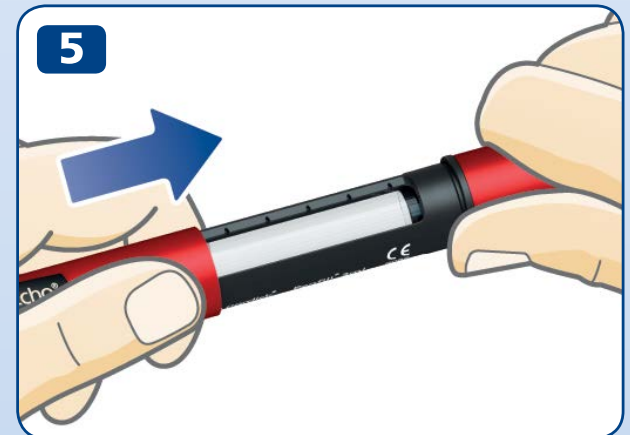
- Fogja meg a fekete patrontartót és csavarja le a tűt. A kezelőorvosa és a gondozását végző egészségügyi szakember utasításai szerint megfelelő körültekintéssel dobja ki.

- **Tegye vissza a toll kupakját** minden egyes használat után, hogy védje az inzulint a fénytől.
- Gondosan tárolja az injekciós tollat. Az injekciós tollat **mások, különösen gyermekek, elől elzárva kell tárolni**, lásd a 27. oldalon, hogy hogyan kell tárolni az injekciós tollat.

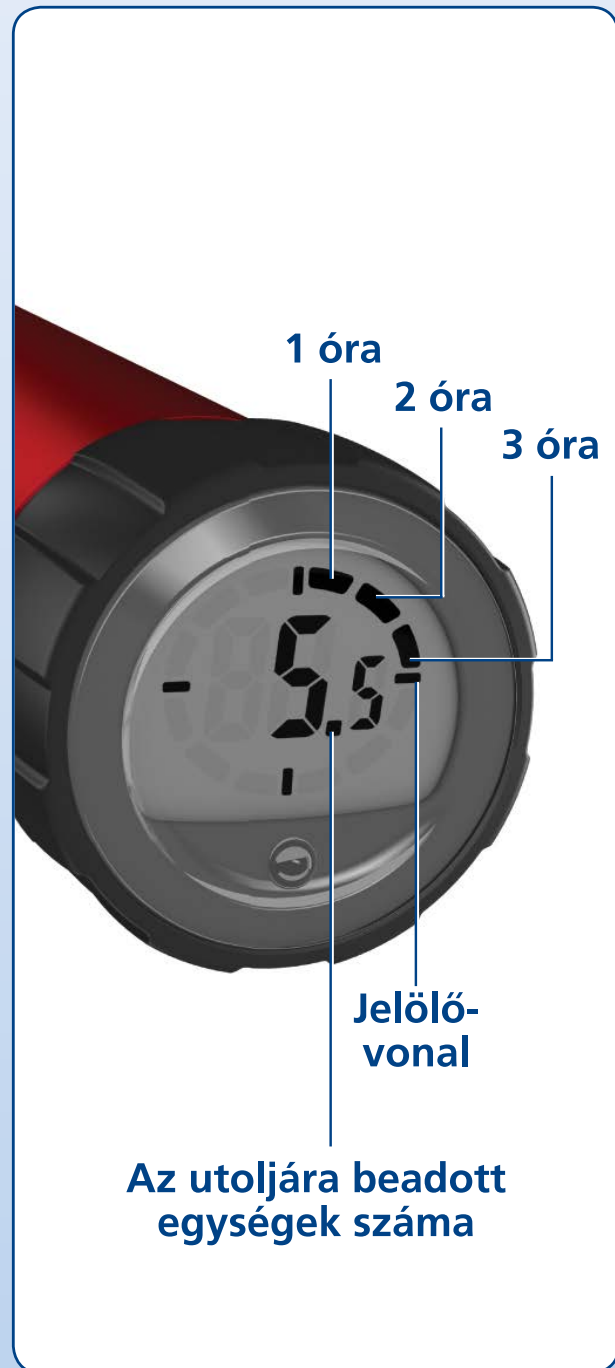


Mindig fogja meg a fekete patrontartót, amikor lecsavarja a tűt. Ellenkező esetben szétcsavarhatja az injekciós tollat. Ha ez előfordulna, csavarja újra össze az injekciós tollat. Cserélje ki a tűt és ellenőrizze az inzulin áramlását a következő injekció beadása előtt, azért, hogy biztosan megkapja a teljes adagját.

Mindig biztonságos módon vegye le és dobja ki a használt tűt, pl. a hegyes és éles eszközök tárolására való hulladékgyűjtő tartályba, a kezelőorvosa és a gondozását végző egészségügyi szakember utasításai szerint. Ezzel csökkenti a türelzáródás, a szennyeződés, a fertőzés és a pontatlan adagolás veszélyét. Az injekciós tollat ne hozzácsatlakoztatott tűvel tárolja



16 Mi az az adagmemória?



Az injekciós toll adagmemóriával rendelkezik, ami **eltárolja az utolsó inzulinbeadás mennyiségével és idejével kapcsolatos információt. Kijelzi a mennyiséget, és azt, hogy azóta mennyi idő telt el.**

Az adagmemória kijelzőjén megjelenő szám az utoljára beadott **egységek száma.**

A kijelző széle melletti szegmensek mutatják meg azt, hogy az utolsó injekció beadása óta hány **teljes óra** telt el. Ha egy teljes óra telt el, egy szegmens látszik. Egy további szegmens jelenik meg, amikor egy további óra telt el.

A négy **jelölővonal** mindig látható, ha a kijelző aktív.

A bal oldalt látható példán 5,5 egységet adtak be több mint 3, de kevesebb mint 4 órával ezelőtt.

Figyeljen arra, hogy **az adagmemória csak az utoljára beadott injekcióról vagy áramlásellenőrzésről tárol információt.**

Ha például, az inzulin áramlását 2 egységgel ellenőrzi, majd 15 egységet injekcióban bead, az adagmemória csak a 15 egységnyi injekcióra vonatkozó információt tárolja és csak az azóta eltelt időt jelzi ki.



Az adagmemória **nem adja meg, hogy mennyi inzulinra van szüksége** a következő injekció beadásakor. Ha kétségei vannak afelől, hogy mennyi inzulint kell beadnia, ellenőrizze a vércukorszintjét. Ellenkező esetben túl sok vagy túl kevés inzulint kaphat.

Az alábbi példák bemutatják, hogy hogyan kell leolvasni az adagmemóriát.



Több mint 12 órával ezelőtt
(Mind a 12 szegmens látszik)

16,5 egységet adtak be



Több mint 1 órával ezelőtt, de kevesebb mint 2 órája
(1 szegmens látszik)

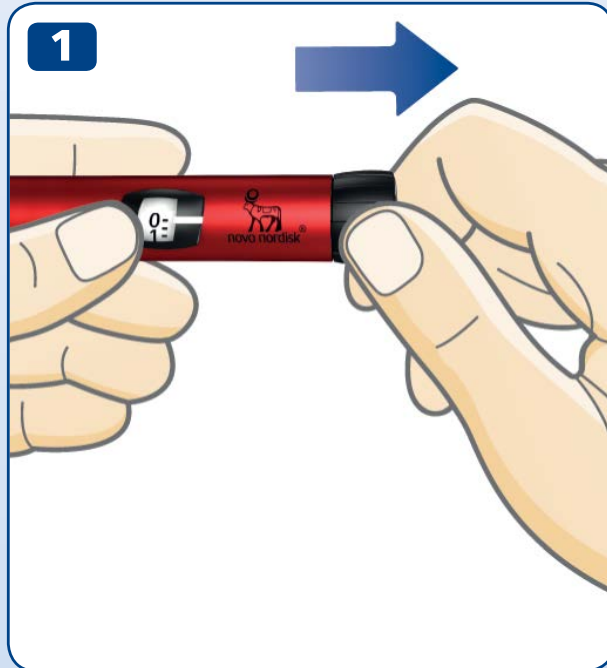
16,5 egységet adtak be



Kevesebb mint 1 órával ezelőtt
(Egy szegmens sem látszik)

16,5 egységet adtak be

18 Hogyan ellenőrizze az utoljára beadott adagot?



- Ügyeljen rá, hogy az adagszámláló „0” értéket mutasson, mielőtt elkezdené a beállítást. A „0” értéknek az adagmutatóval egy vonalban kell lennie.

- **Húzza ki az adagológombot.**

- **Nyomja vissza az adagológombot**, hogy ellenőrizze az utolsó adagot.

Először a kijelzőtesztet látja. A kijelző mindegyik eleme látszik, annak visszaigazolására, hogy a kijelző működik.

Ezután a kijelző az utolsó adag adatait mutatja. 10 másodperc múlva kikapcsol.



Ne forgassa el az adagológombot, amikor az utolsó adagot ellenőrzi. Az adagológomb elforgatása és azt követő benyomása felülírja utolsó adag adatait. Ha véletlenül elfordítja az adagológombot, egyszerűen forgassa vissza a „0” értékre, mielőtt benyomná. Ez **nem** fogja felülírni utolsó adag adatait.

Ha a kijelzőteszt során a kijelző bármelyik eleme hiányzik, a kijelző nem működik megfelelően. Egy új injekciós toll beszerzése érdekében forduljon ahhoz, akitől kapta. Az injekciós tollat, az adagmemória nélkül, továbbra is használhatja az inzulin adagolására.

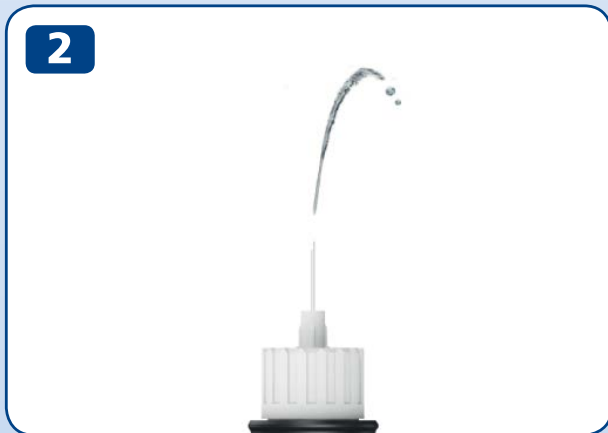
Az adagszámláló pontosan megadja, hogy mennyi inzulin van még a patronban, ha már csak kevesebb, mint 30 egység maradt.

- **Forgassa el az adagológombot**, amíg meg nem áll.
 - Ellenőrizze az adagszámlálót:
 - Ha a „30” értéket mutatja: **30 egység vagy több** maradt a patronban.
 - Ha a „30” értéknél kevesebbet mutat: **A patronban megmaradt egységek számát adja meg.**
 - Forgassa vissza az adagológombot, amíg az adagszámláló a „0” értéket nem mutatja.
-
- Használja az **inzulinskálát** arra, hogy **hozzávetőlegesen** meghatározza, hogy mennyi inzulin maradt még az inzulinpatronban.

i Ha több inzulinra van szüksége annál, mint amennyi a patronban maradt, a teljes adagot egy új patronból adja be, lásd 20. oldal.



20 Ha több inzulinra van szüksége, mint amennyi a patronban maradt



Ha több inzulinra van szüksége annál, mint amennyi a patronban maradt, **a teljes adagot egy új patronból adja be.**

- Vegye le a tűt. Csavarja le a patrontartót és dobja ki a használt patron.
- Tegyen be egy új patron, *lásd 2 – 4. oldal.*

- Csatlakoztasson egy új tűt és **ellenőrizze az inzulin áramlását**, *lásd 6 – 9. oldal.*

- Állítsa be és adja be **a teljes adagját az új patronból**, *lásd 10 – 13. oldal.*



Kizárólag akkor szabad megosztania az adagot két patron között, **ha a kezelőorvosa vagy a gondozását végző egészségügyi szakember erre kiképezte vagy erre utasította.**

Ha belezavarodik, számítási hibát vét vagy elfelejti az áramlás ellenőrzését, akkor egyszeri alul- vagy túladagolás történhet, ami túl alacsony vagy túl magas vércukorszinthez vezethet.

Ha nem érzi jól magát az adag megosztása után, ellenőrizze a vércukorszintjét és/vagy lépjen kapcsolatba kezelőorvosával vagy a gondozását végző egészségügyi szakemberrel.

Ha megosztja az adagot:

- 1 Ellenőrizze az inzulin áramlását.**
- 2** Pontosán határozza meg, hogy mennyi inzulin maradt és jegyezze fel. Forgassa el az adagológombot, amíg meg nem áll. Ezután az adagszámláló a patronban maradt egységek számát mutatja.
- 3** A patronban maradt összes inzulint adja be.
- 4** Számítsa ki, hogy még hány egységre van szükség a teljes adag befejezéséhez.
- 5** Távolítsa el a használt tűt és patronrt.
- 6** Tegyen be és készítsen elő egy új patronrt az injekció beadásához.
- 7** Csatlakoztasson egy új tűt és **ellenőrizze az inzulin áramlását.**
- 8** Állítsa be és adja be az adag hátralévő részét az új patronból.



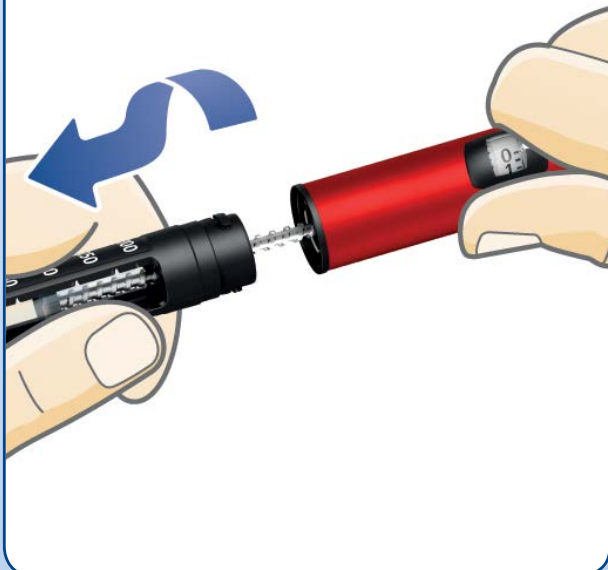
Ha két injekcióra osztja szét az adagot, az adagmemória csak a második injekcióra vonatkozó információt fogja tárolni.

22 Hogyan cseréljen ki egy használt inzulinpatront?

1



2



- Vegye le a tűt az injekciós tollról és dobja ki, ha a tű még mindig az injekciós tollhoz van csatlakoztatva, lásd 14 – 15. oldal.

- Csavarja le a patronartartót.

i Ha lecsavarja a patronartartót, a dugattyúrúd kiáll az injekciós tollból. Magától hátra és előre mozoghat. Nyomja vissza a 2. oldalon lévő utasítások szerint.

- Billentse meg a patrontartót, hogy **a patron kicsússzon.** A kezelőorvosa és a gondozását végző egészségügyi szakember utasításai szerint dobja ki.
- Nyomja vissza a dugattyúrudat. Ezután **tegyen be egy új patron** és csavarja vissza a patrontartót. Csatlakoztasson egy új tűt és ellenőrizze az inzulin áramlását, *lásd 6 – 9. oldal.*



24 Különleges üzenetek a kijelzőn



Az utolsó injekció nincs rögzítve

Az adagmemória nem rögzítette az utoljára beadott injekció adatait.

Mit a teendő?

Rendes körülmények között az adagmemória újra működésbe lép a következő injekció beadásakor. Ha mégsem, akkor egy új injekciós toll beszerzése érdekében forduljon ahhoz, akitől kapta. Az injekciós tollat, az adagmemória nélkül, továbbra is használhatja az inzulin adagolására.



Az adagmemória nem aktív vagy az elem lemerült

Az adagmemóriát nem aktiválták vagy az elem lemerült.

Mi a teendő?

Húzza ki az adagológombot, majd nyomja vissza, hogy ezzel aktiválja az adagmemóriát. Ha a kijelzőn továbbra sem látszik semmi, az elem lemerült. Egy új injekciós toll beszerzése érdekében forduljon ahhoz, akitől kapta. Az injekciós tollat továbbra is használhatja az inzulin adagolására, amíg beszerzi az újat. *A jótállásra vonatkozó információkat lásd a 28. oldalon.*



Az injekciós toll elérte élettartama végét

Az elem le fog merülni és az adagmemória elérte élettartama végét.

Mi a teendő?

Az injekciós toll négy-öt évig működőképes. Ha az elem lemerül és az adagmemória kijelzője az „End” feliratot mutatta egy ideig, a kijelző üres lesz és működése leáll.

Egy új injekciós toll beszerzése érdekében forduljon ahhoz, akitől kapta. Az injekciós tollat továbbra is használhatja az inzulin adagolására, amíg beszerzi az újat. *A jótállásra vonatkozó információkat lásd a 28. oldalon.*

26 Hogyan vigyázzon az injekciós tollra?

Védelem

- **A NovoPen Echo® injekciós tollat** kizárólag ennek az útmutatónak megfelelően használja.
- **Ne ejtse le az injekciós tollat** és ne üsse kemény felülethez. Ha leejti, vagy arra gyanakszik, hogy valamilyen probléma van az injekciós tollal, ellenőrizze, hogy nem sérült-e meg az inzulinpatron, pl. nem keletkeztek-e rajta repedések. Cserélje ki a patronot egy újra, ha szükséges.
- **Tartsa az injekciós tollat közvetlen napfénytől védve**, és ügyeljen rá, hogy ne érje por, piszok vagy folyadék.
- **Ne érje a tollat** (akkor sem, ha nincs benne inzulinpatron) -25 °C alatti vagy $+45\text{ °C}$ feletti hőmérséklet. Egyszeri, egy hónapnál hosszabb ideig ne érje az injekciós tollat $+5\text{ °C}$ alatti hőmérséklet.
Ha már van inzulinpatron az injekciós tollban, a tárolási utasításokat lásd a 3 ml-es Penfill® patron betegájékoztatójában, amit a 3 ml-es Penfill® patron dobozában talál.
- **Ne próbálja az injekciós tollat megjavítani** vagy szétszedni.
- Az elem négy-öt évig működőképes. Az Ön biztonsága érdekében nem cserélhető. Ha az elem lemerült, egy új injekciós toll beszerzése érdekében forduljon ahhoz, akitől kapta.
Az injekciós tollat, az adagmemória nélkül, továbbra is használhatja az inzulin adagolására.

Tisztítás

- **Az injekciós toll tisztítását kizárólag** enyhe tisztítószerrel megnedvesített textíliával végezze.
- **Ne mossa meg, ne áztassa be és ne olajozza meg az injekciós tollat**, továbbá fehérítő hatású tisztítószerekkel, mint pl. a klór, a jód vagy az alkohol tartalmúak, ne tisztítsa az injekciós tollat. Tönkretelheti az injekciós tollat.
- Ha az injekciós toll külsejére inzulin kerül, egy enyhe tisztítószerrel megnedvesített textíliával **még azelőtt tisztítsa meg, hogy rászáradna**.

Tárolás

- **Az injekciós tollat tartsa szobahőmérsékleten** – akár van inzulinpatron a patrontartóban, akár nincs.
- **Az injekciós tollat ne hozzacsatlakoztatott tűvel tárolja.**
- **Ne hagyja megfagyni az injekciós tollat,** ha van benne inzulinpatron és ne tárolja hűtőszekrényben vagy jégakku mellett.
- **Az inzulinpatronokat a 3 ml-es Penfill® patron betegtájékoztatójában levő utasítások szerint tárolja.** Ugyanott talál információt a felhasználhatóság dátumáról is. A patronra nyomtatott felhasználhatósági dátum a még nem használt, hűtőszekrényben tárolt patronokra vonatkozik. Soha ne használjon fel egy patronot a patronon vagy a dobozon feltüntetett felhasználhatósági dátum után.
- **Az injekciós tollat tartsa a tartójában,** amikor csak lehet.

Megsemmisítés

- **Ne dobja ki az injekciós tollat** a háztartási hulladékba.
- **Az injekciós tollat a kezelőorvosa, a gondozását végző egészségügyi szakember, a gyógyszerésze vagy a helyi hatóságok útmutatása szerint dobja ki.** Gondoljon a környezetre, amikor kidobja az injekciós tollat. Lítium elemet, elektronikai alkatrészeket és újrahasznosítható anyagokat tartalmaz. Ügyeljen arra is, hogy kivegye az inzulinpatront és levegye a tűt, mielőtt kidobja az injekciós tollat.



A NovoPen Echo® 3 éves garanciával kerül forgalomba, amibe az adagmemória is beletartozik.

Ha úgy találja, hogy a NovoPen Echo® toll hibás, a Novo Nordisk kicseréli. Az átvételtől számított 3 éven belül vigye vissza ellenőrzésre ahhoz, akitől kapta. Mellékelje a nyugtát, amit a NovoPen Echo® átvételekor kapott.

Az Európai Unióban lévő ügyfelek esetén: Ha a NovoPen Echo® használata során okkal úgy véli, hogy súlyos incidens történt, kérjük jelentse azt a Novo Nordisk A/S és a nemzeti hatóság felé.

A gyártó nem tehető felelőssé semmilyen a NovoPen Echo® injekciós tollal kapcsolatos problémáért, ha az utasításokat nem tartották be.

Ha az injekciós toll gyártási számára van szüksége, megtalálja azt az adagológombon, *amint az a fedlap belső oldalán lévő ábrán látható.*

A NovoPen Echo®, a 3 ml-es Penfill® patron, a NovoFine® és a NovoTwist® a Novo Nordisk A/S, Dánia birtokában lévő bejegyzett védjegyek.

Technikai információk

Egy orvostechikai eszközön lévő CE jelzés azt jelenti, hogy a termék eleget tesz az (EU) 2017/745 orvostechikai eszközökről szóló rendeletében foglalt előírásoknak.

A NovoPen Echo® specifikációja teljesíti az ISO 11608-1 számú szabványban megszabott

adagolási pontosságra vonatkozó határértékeket. Tűs injekciós rendszerek gyógyászati használatra, 1. rész: Követelmények és vizsgálati módszerek.

Idegen anyagok behatolása elleni védelem

A NovoPen Echo® osztályozási besorolása IP 50 szerinti, ahol:

- az „5” a káros mennyiségű por behatolása elleni védelmet jelöli.
- a „0” azt jelöli, hogy az eszköz folyadékok behatolásával szemben nem védett.

Elektromosáram-ütéssel szembeni védelem

Típusa: Belső áramellátású gyógyászati villamos készülék.



Mértéke: A készülék beteggel kapcsolatban álló, BF típusú védelemmel rendelkező részéhez csatlakoztatott bármilyen tű.

Elektromágneses kompatibilitás

A NovoPen Echo® injekciós tollat úgy tervezték meg, hogy otthoni környezetben védett legyen a káros interferenciától. A NovoPen Echo® olyan elektronikával rendelkezik, ami rádiófrekvenciás (RF) energiát sugároz. Bizonyos körülmények között ezért előfordulhat, hogy interferencia lép fel.

Az injekció beadását az elektronika nem szabályozza, emiatt az adagolási pontosságot elektromágneses zavar nem befolyásolja.

CE
0123

A kibocsátás dátuma: 2019/05

© 2019
novonordisk.com

Novo Nordisk Hungária Kft.
H-1025 Budapest, Felső Zöldmáli út 35.
Telefon: +36 1 325-9161
Fax: +36 1 325-9169

Gyártja:
Novo Nordisk (China)
Pharmaceuticals Co. Ltd.
99 Nanhai Road, TEDA
300457 Tianjin, P.R. China

A gyártást megrendelte:

Novo Nordisk A/S

Novo Allé,

DK-2880 Bagsværd



8-4251-86-010-2


novo nordisk®