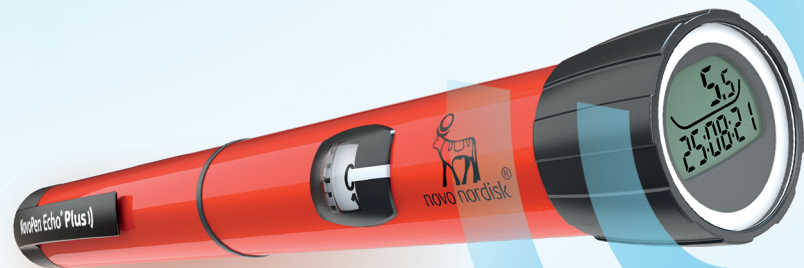


# NovoPen Echo® Plus))

## Bruksanvisning

Läs denna bruksanvisning noga innan du använder din NovoPen Echo® Plus för att injicera insulin för första gången. På baksidan av denna bruksanvisning finns en snabbguide.



# Innehåll

**Översikt över pennans delar**      **Insidan av omslaget**

**Inledning**      **Insidan av omslaget**

**Viktig information**      **1**

**Förbereda penna för en injektion**

Sätta in en cylinderampull med insulin      2  
Om du använder vitt, grumligt insulin      5  
Sätta på en ny injektionsnål      6  
Testa ALLTID insulinflödet innan du injicerar      8  
Välja dos      10

**Injicera dos**      **12**

**Efter injektionen**      **14**

**Hur dosminnet används**

Vad är ett dosminne?      16  
Hur du kontrollerar din senaste dos      18  
Hur du för en personlig injektionslogg      20  
Hur du kontrollerar hur mycket insulin det finns kvar      22

**Om du behöver mer insulin än vad som finns kvar i cylinderampullen**      **24**

**Hur du byter ut en förbrukad cylinderampull**      **26**

**Specialmeddelanden i fönstret**      **28**

**Hur du tar hand om din penna**      **30**

Hantering      30  
Rengöring      30  
Förvaring      31  
Avfallshantering      31  
Garanti      32  
Teknisk information      32

# NovoPen Echo® Plus)

## Injektionspenna



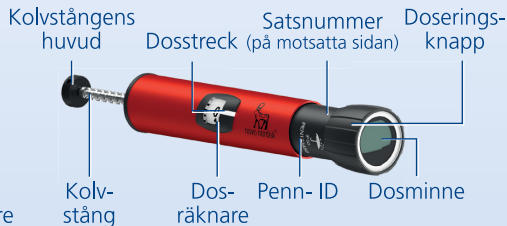
Pennhuv



Insulin-  
fönster

Insulinskala

Cylinder-  
ampullhållare



Kolvstångens  
huvud

Dosstretch (på motsatta sidan)

Satsnummer

Doserings-  
knapp

Kolv-  
stång

Dos-  
räknare

Penn- ID

Dosminne

## Dosminne



Antal enheter som senast injicerades

Tid som gått sedan senaste injektionen (hh:mm:ss)

## Engångsnål (exempel)



Yttre  
nålskydd

Inre  
nålskydd

Injektions-  
nål

Skydds-  
papper

## Cylinderampull med insulin (Penfill® cylinderampull 3 ml)



Gängad topp  
(för fastsättning av  
injektionsnål)

Färgat  
band

Glaskula  
(endast i vitt och  
grumligt insulin)

Kolv

# Inledning

**Tack för att du valt NovoPen Echo® Plus. NovoPen Echo® Plus är en injektionspenna för insulin för flergångsbruk med en dosminnesfunktion.**

**I din förpackning med NovoPen Echo® Plus finns en penna, ett mjukt fodral för förvaring samt denna bruksanvisning.**

**Läs denna bruksanvisning noggrant innan du använder pennan** - även om du tidigare har använt NovoPen Echo® Plus eller andra liknande injektionshjälpmedel från Novo Nordisk. Här står allt du behöver veta om din penna och hur du ska använda den. NovoPen Echo® Plus är en injektionspenna för flergångsbruk, utformad för personligt bruk för patienter med diabetes, för egeninjektion av insulin i hemvårdsmiljö. NovoPen Echo® Plus injektionspenna får endast användas med kompatibla produkter så att den fungerar på ett korrekt och säkert sätt. Till injektionspennan används 3 ml Penfill® cylinderampull med insulin från Novo Nordisk, samt injektionsnålar för engångsbruk (tillhandahålls separat). Med injektionspennan kan användare ställa in den insulinidos som behövs från 0,5 till 30 enheter i steg om 0,5 enheter.

**Pennan har ett dosminne** som hjälper dig att komma ihåg antalet enheter som senast injicerades och hur lång tid som har gått sedan injektionen. Dosminnet sparar också din injektionshistorik för de tre senaste månaderna. Se *sidorna 20-21* i bruksanvisningen för ytterligare information om hur du kan använda detta för att föra en personlig injektionslogg. Du kan överföra den till exempelvis din smartphone för att föra en personlig injektionslogg.

**Pennan är en flergångspenna**, vilket betyder att du kan använda den om och om igen. När du har använt allt insulin i cylinderampullen, byter du helt enkelt ut cylinderampullen mot en ny. Om du använder mer än en typ av insulin, rekommenderas starkt att du använder olika NovoPen Echo® Plus för varje insulintyp.

**Du kan få pennan i rött eller i blått.**

Kom alltid ihåg att kontrollera namnet och färgen på cylinderampullen före varje injektion, för att vara säker på att den innehåller rätt typ av insulin.

**Att förväxla sitt insulin kan få allvarliga medicinska konsekvenser.** Därför rekommenderas du att tala med din läkare eller sjuksköterska om hur förväxlingar undviks när du använder två typer av insulin.

**Om denna bruksanvisning:**

I hela bruksanvisningen anges steg för steg hur du ska använda pennan.

Viktig information och tilläggsinformation är tydligt markerade med följande symboler:



## Viktig information

Var speciellt uppmärksam på denna information, då den är viktig för säker användning av pennan. Om du inte följer anvisningarna noga, kan du få för lite eller för mycket insulin, eller inte något insulin alls.



## Tilläggsinformation

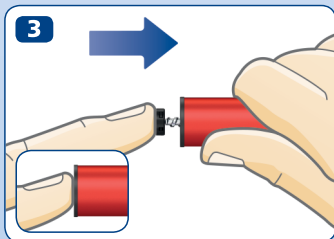
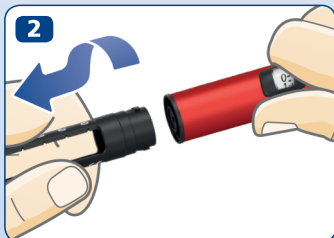
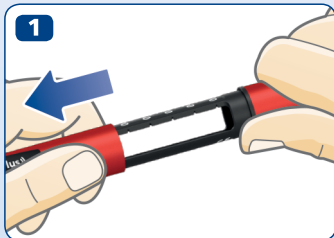


## Viktig information

1

- **Använd inte NovoPen Echo® Plus innan du blivit ordentligt instruerad** av läkare eller sjuksköterska. Se till att du är förtrogen med att injicera med pennan innan du börjar din behandling med den.
- **Om du är blind eller har gravt nedsatt syn ska du inte använda NovoPen Echo® Plus utan hjälp.** Be någon med bra syn som blivit instruerad i användning av NovoPen Echo® Plus att hjälpa dig.
- **Testa ALLTID insulinflödet före varje injektion.** Använd inte pennan om det inte sprutar ut insulin från nålspetsen när du testar flödet. Om du inte testar insulinflödet kan du få för lite insulin eller inget insulin alls.
- **Om du tappat pennan** ska du kontrollera om cylinderampullen med insulin fått skador, till exempel sprickor. Byt ut cylinderampullen mot en ny om det är nödvändigt.
- **Om du av misstag vrider isär injektionspennan** mellan två injektioner, är det viktigt att testa insulinflödet innan du injicerar nästa gång. Du kan behöva göra det flera gånger innan något insulin sprutar ut från nålspetsen. Om det inte syns något insulin, kan det leda till att inget insulin injiceras.
- **NovoPen Echo® Plus är utformad för att användas tillsammans med 3 ml Penfill® cylinderampull samt NovoFine® Plus, NovoFine® eller NovoTwist® injektionsnålar** för engångsbruk med en längd på högst 8 mm. **Novo Nordisk ansvarar inte** för skador på grund av användning av NovoPen Echo® Plus med andra produkter än dessa.
- **Kontrollera alltid namn och färg på cylinderampullen** för att försäkra dig om att den innehåller den typ av insulin du behöver. Om du använder fel typ av insulin, kan din blodsockernivå bli för hög eller för låg.
- **Ha alltid med dig en penna i reserv**, extra insulin av den typ eller de typer du använder och nya injektionsnålar, om det uppstår skador eller något kommer bort.
- **Dela aldrig din penna**, dina cylinderampuller med insulin eller dina injektionsnålar med någon annan. De är enbart för personligt bruk.
- **Förvara alltid din penna**, dina cylinderampuller med insulin och dina injektionsnålar **utom syn- och räckhåll för andra, särskilt barn.**
- **Ta alltid pennan med dig.** Lämna den inte i en bil eller på någon annan plats där det kan bli för varmt eller för kallt.
- Vårdgivare måste **vara mycket försiktiga vid hantering av använda injektionsnålar** för att minska risken för nålstick och överföring av infektioner.

## 2 Sätta in en cylinderampull med insulin



- Ta av pennhuv.

- Vrid av cylinderampullhållaren. Lägg den åt sidan för senare användning.

- **Kolvstången kan sticka ut** från pennan. Om den gör det, ska du föra in den så långt det går tills det tar stopp.

- i** Kolvstången och kolvstångens huvud kan vara lösa och röra sig av sig själva. Detta är naturligt och påverkar inte pennans funktion.

- Ta en ny cylinderampull med insulin. Håll i cylinderampullhållaren och låt cylinderampullen glida in med den **gångade toppen först** som bilden visar. Färgen på din cylinderampull kan skilja sig från den som visas på bilden. Den varierar med typen av insulin du använder.

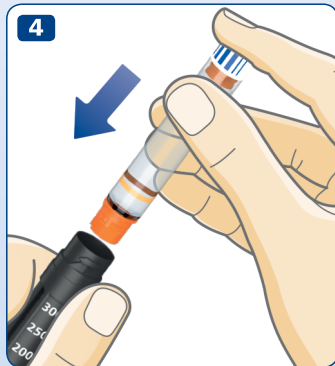


**Kontrollera namn och färg** på cylinderampullen för att försäkra dig om att den innehåller den typ av insulin du behöver. Om du använder fel typ insulin, kan din blodsockernivå bli för hög eller för låg.

**Kontrollera att cylinderampullen inte är skadad**, till exempel har sprickor. Se hur du ska göra i **bipacksedeln för 3 ml Penfill® cylinderampull, som medföljer förpackningen till 3 ml Penfill® cylinderampull.**

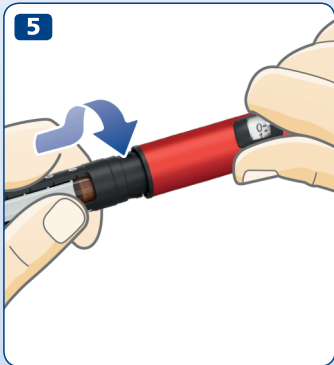
**Kontrollera att insulinet ser ut som det ska.** I bipacksedeln till 3 ml Penfill® cylinderampull står det hur din insulin typ ska se ut.

**NovoPen Echo® Plus är utformad för att användas tillsammans med 3 ml Penfill® cylinderampull samt NovoFine® Plus, NovoFine® eller NovoTwist® injektionsnålar för engångsbruk, med en längd på högst 8 mm.**



4

5



- Vrid på cylinderampullhållaren igen, som bilden visar, tills du **hör eller känner ett klick.**



## Om du använder vitt och grumligt insulin

5

Om du använder en cylinderampull med grumligt insulin (vit insulinsuspension) **ska du alltid blanda det precis före injektion.** Se i bipacksedeln som medföljer 3 ml Penfill® cylinderampull hur du ska blanda den typ av insulin du använder.

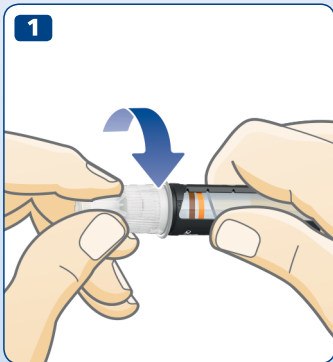
**Se till att det finns tillräckligt med utrymme i cylinderampullen** innan du blandar insulinet:

Kolven måste vara **ovanför det vita strecket** på cylinderampullhållaren när du håller pennan som bilden visar. Det är nödvändigt för att glaskulan inuti cylinderampullen ska kunna röra sig fritt och blanda insulinet.

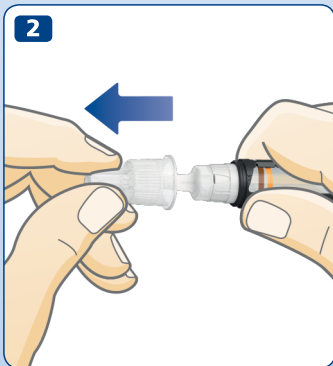
Om kolven är under det vita strecket ska du byta ut cylinderampullen mot en ny, se *sidorna 26–27*.



## 6 Sätta på en ny injektionsnål



- Ta en ny injektionsnål och dra av skyddspapperet.
- För injektionsnålen **rakt** på pennan. **Vrid tills den sitter fast ordentligt.**



- Dra av det yttre nålskyddet och spara det. Du kommer att behöva det efter injektionen för att ta loss injektionsnålen från pennan på ett säkert sätt.



**Använd alltid en ny injektionsnål vid varje injektion.**

Det minskar risken för problem med tilltäppta injektionsnålar, föroreningar, infektioner och felaktig dosering.

**Använd aldrig en böjd eller skadad injektionsnål.**

**Sätt inte på en ny injektionsnål** på pennan förrän du är klar att ta nästa injektion.

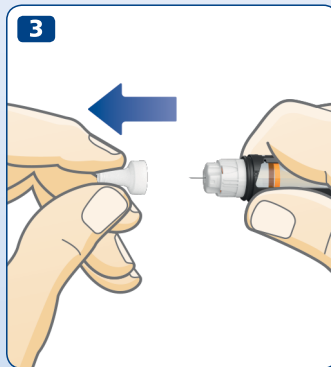
- Dra av det inre nålskyddet och kasta det.  
En droppe insulin kan synas på nålspetsen. Det är normalt, men du måste **ändå testa insulinflödet**.



Nålen täcks av två skydd. Du måste ta bort båda skydden. Om du glömmer att ta bort båda skydden kommer du inte att injicera något insulin och din blodsockernivå kan bli för hög.



NovoPen Echo® Plus är utformad för att användas tillsammans med 3 ml Penfill® cylinderampull och NovoFine® Plus, NovoFine® eller NovoTwist® injektionsnålar för engångsbruk, med en längd på högst 8 mm.



## 8 Testa ALLTID insulinflödet innan du injicerar



**Testa ALLTID flödet innan du injicerar.**

Fortsätt att testa tills insulin sprutar ut från nålspetsen. Det säkerställer att eventuella tomrum och luftbubblor avlägsnas och att insulin kommer genom injektionsnålen.

- Dra ut doseringsknappen, om den inte redan är ute.
- Vrid doseringsknappen och **välj 2 enheter**.

- **Tryck in doseringsknappen** tills dosräknaren står på "0". Siffran "0" måste vara i linje med dosstrecket.
- Kontrollera att **insulin sprutar** ut från nålspetsen.

**Om det inte kommer något insulin**, upprepa steg 1-3 tills insulin sprutar ut från nålspetsen.

Om inget insulin kommer ut efter flera försök, ska du kontrollera insulinfönstret för att se om det finns något mellanrum mellan kolvstångens svarta huvud och kolven, *se bild 3A och 3B*. Om du inte ser något mellanrum, ska du byta ut injektionsnålen och testa insulinflödet på nytt.

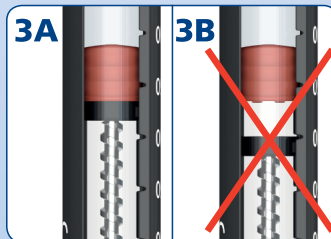
**Testet av insulinflödet är klart när du ser insulin spruta ut från nålspetsen.**



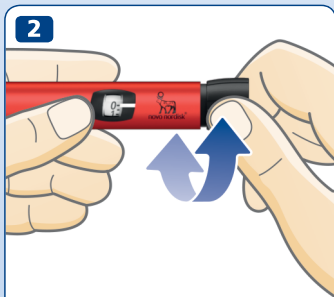
**Försök inte injicera om det inte syns något insulin.**

Då kan det hända att du inte får i dig något insulin, även om dosräknaren rör sig. Det kan leda till för högt blodsocker (hyperglykemi).

**Om inget insulin syns efter upprepade flödestester**, ska du inte använda pennan. Kontakta inköpsstället för att få en ny penna.



## 10 Välja dos



2,5 enheter  
valda



12 enheter  
valda

- **Dra ut doseringsknappen**, om den inte redan är ute.
- **Se till att dosräknaren står på "0"** innan du börjar.
- Siffran "0" måste vara i linje med dosstrecket.

- **Vrid doseringsknappen och välj den dos du behöver.**  
Du kan vrida doseringsknappen **framåt eller bakåt**.

- i** Doseringsknappen ändrar antalet enheter. Bara dosräknaren och dosstrecket visar hur många enheter du väljer per dos. Du kan välja upp till 30 enheter per dos. Halva enheter visas som streck mellan siffrorna.



Titta alltid i insulinfönstret **för att se till att insulinet i din penna ser ut som det ska.** I bipacksedeln till 3 ml Penfill® cylinderampull står det hur din typ av insulin ska se ut.

**Använd alltid dosräknaren och dosstrecket för att se hur många enheter du väljer.**

Använd inte insulinskalan på cylinderampullhållaren. Den visar bara på ett ungefär hur mycket insulin som finns kvar i pennan.

Räkna inte pennklick.

Om du väljer och injicerar fel dos, kan din blodsockernivå bli för hög eller för låg.



Om du behöver mer än 30 enheter kan du välja ett annat injektionshjälpmedel för insulin från Novo Nordisk som har högre maxdos.

Doseringsknappen ska vara lätt att vrida. Tvinga den inte med kraft.

När det finns mindre än 30 enheter kvar i pennan, stannar dosräknaren och visar det antal enheter som finns kvar.

Om du behöver mer insulin än vad som finns kvar i cylinderampullen, se *sidorna 24–25*.

## 12 Injicera dos



Testa ALLTID flödet innan du injicerar.

- **Kontrollera namn och färg** på cylinderampullen för att försäkra dig om att den innehåller den typ av insulin du behöver. Om du använder fel typ av insulin, kan din blodsockernivå bli för hög eller för låg.
- **Stick in injektionsnålen under huden** som din läkare eller sjuksköterska visat dig.
- **Se till att du kan se dosräknaren.**
- **Tryck in doseringsknappen** tills dosräknaren står på "0". Siffran "0" måste vara i linje med dosstrecket. Du kan då höra eller känna ett klick.
- **Låt injektionsnålen sitta kvar under huden efter** att dosräknaren återgått till "0" och **räkna långsamt till 6.**

Om injektionsnålen avlägsnas tidigare, kan det hända att du ser insulin spruta ut från nålspetsen. Om det händer har inte hela dosen injicerats, och du bör kontrollera dina blodsockernivåer oftare.



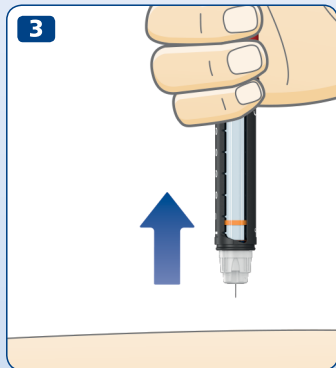
- Dra ut injektionsnålen ur huden.

**!** **Injicera alltid genom att trycka in doseringsknappen. Vrid inte på den.** Om du vrider på doseringsknappen kommer **inget** insulin att injiceras.

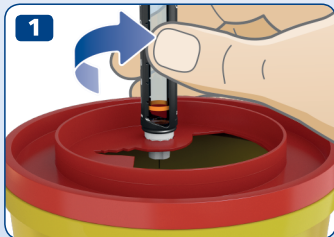
**Titta alltid på dosräknaren för att veta hur många enheter du injicerar.** Räkna inte pennklick. Dosräknaren visar det exakta antalet enheter.

**Om doseringsknappen stannar** innan dosräknaren står på "0", kan nålen vara tilltäppt. Vrid så att dosräknaren åter står på "0" och byt ut nålen mot en ny. Testa insulinflödet och injicera hela dosen.

**i** Du kan eventuellt se en droppe insulin på nålspetsen efter injektionen. Det är normalt och påverkar inte din dos.



## 14 Efter injektionen



- Ta av injektionsnålen direkt genom att skruva loss den i en kanylburk.

- Om du inte har någon kanylburk, ska du använda en enhandsmetod för att sätta på nålskyddet. **För in nålspetsen i det yttre nålskyddet** på en plan yta utan att röra vid injektionsnålen.

- Rör inte vid det yttre nålskyddet innan det täcker injektionsnålen.
- När injektionsnålen är täckt, **för du försiktigt på det yttre nålskyddet helt och hållet.**

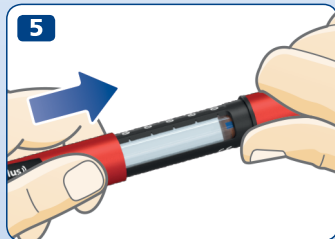


**Försök aldrig att sätta tillbaka det inre nålskyddet på injektionsnålen.** Du kan sticka dig på nålen.

- Håll i den svarta cylinderampullhållaren och skruva loss injektionsnålen. Kassera den försiktigt så som din läkare eller sjuksköterska visat dig.



- **Sätt tillbaka pennhuven på** pennan efter varje användning för att skydda insulinet mot ljus.
- Förvara pennan försiktigt. Pennan ska förvaras **utom syn- och räckhåll för andra, särskilt barn, se sidan 31** om hur du förvarar pennan.



- !** **Håll alltid i den svarta cylinderampullhållaren när du skruvar av injektionsnålen.** Annars kan du vrida isär pennan. Om det händer ska du vrida samman pennan igen. Byt injektionsnål och testa insulinflödet före nästa injektion för att vara säker på att du får full dos.

**Ta alltid av och kassera den använda injektionsnålen på ett säkert sätt, till exempel i en kanylburk, så som din läkare eller sjuksköterska visat.** Det minskar risken för problem med tilltäppta injektionsnålar, föroreningar, infektioner och felaktig dosering. Förvara inte pennan med injektionsnålen på.

## 16 Vad är ett dosminne?

Antal enheter som injicerades senast



Tid som gått sedan senaste injektionen

Din penna har ett dosminne som visar **hur mycket** insulin du senast injicerade och hur lång **tid som har gått** sedan den senaste injektionen:

- Siffran högst upp visar **antalet enheter** som senast injicerades.
- Tidtagaren nedanför räknar **timmar, minuter och sekunder (hh:mm:ss)** som har gått sedan din senaste injektion.

Exemplet till vänster visar att 5,5 enheter injicerades för 3 timmar, 45 minuter och 10 sekunder sedan.

### Hur fungerar det?

Dosminnet registrerar din dos när dosräknaren återgår till "0" och doseringsknappen trycks in helt efter en injektion.

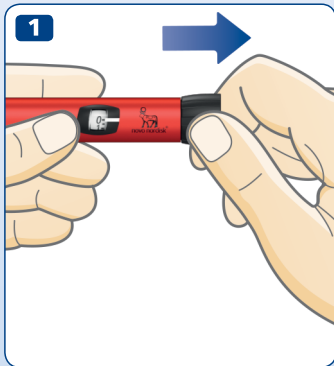
Observera att **dosminnet endast visar uppgifter om din senaste injektion eller insulinflödestest**. Det betyder att när du testar insulinflödet före en ny injektion, kommer det att skriva över uppgifterna om din senaste injektion.

Dosminnet i pennan **sparar** även **din injektionshistorik för de tre senaste månaderna**. Du kan endast se denna information om du överför den, exempelvis till en smartphone, surfplatta, PC eller blodglukosmätare. Se *sidorna 20–21* om hur du kan använda informationen för att föra en personlig injektionslogg.



Dosminnet anger **inte** hur mycket insulin du behöver vid nästa injektion. Om du är osäker på hur mycket insulin du behöver injicera, ska du kontrollera din blodsockernivå. Annars kan du få för mycket eller för lite insulin.

## 18 Hur du kontrollerar din senaste dos



- Se till att dosräknaren står på "0" innan du börjar. Siffran "0" måste vara i linje med dosstrecket.
- **Dra ut doseringsknappen.**



- **Tryck in doseringsknappen igen. Dosminnet visar nu uppgifter om din senaste dos.** Efter 15 sekunder stängs det av.



Om du misstänker att dosminnet visar felaktig information, till exempel om du har hanterat pennan på ett annat sätt än det avsedda, ska du alltid kontrollera din blodsockernivå innan du väljer dos för din nästa injektion.

**Vrid inte på doseringsknappen** när du kontrollerar din senaste dos. Om du vrider och sedan trycker in den, kommer uppgifterna om din senaste dos att skrivas över. Om du vrider doseringsknappen av misstag ska du bara vrida tillbaka den till "0" innan du trycker in den. Då kommer uppgifterna om din senaste dos **inte** att skrivas över.

## 20 Hur du för en personlig injektionslogg

Dosminnet i pennan stödjer närfältskommunikation (NFC). **Om du har en smartphone, surfplatta, PC, blodglukosmätare eller någon annan enhet som också stödjer NFC**, kan du överföra din injektionshistorik från pennan till denna enhet för att föra en personlig injektionslogg. Se bara till att din enhet har en kompatibel app eller någon annan programvara som kan läsa och visa uppgifter om dina injektioner.

### 1 Kontrollera om din enhet stödjer NFC.

Läs i enhetens bruksanvisning för att ta reda på om enheten stödjer NFC, och exakt var NFC-punkten sitter på enheten.

### 2 Kontrollera om din enhet har en kompatibel app eller annan programvara som kan läsa uppgifterna om dina injektioner.

Om din enhet inte har någon kompatibel app eller annan programvara, kan du söka reda på och ladda ned en, eller kontakta din leverantör av Novo Nordisk produkter för information.

### 3 Kontrollera din app eller annan programvara för att se:

- hur du förbereder enheten för informationsöverföring.
- hur du visar uppgifter om dina injektioner.





#### 4 Överför din injektionshistorik till enheten.

- **Håll** pennans dosminne rakt mot NFC-punkten på din enhet.
- **Vänta** medan uppgifterna om dina senaste injektioner automatiskt överförs till enheten.



Din penna har ett unikt penn-ID som sitter på doseringsknappen, se bilden. När du visar din personliga injektionslogg på din enhet är penn-ID kopplat till din injektionsinformation.

Om du använder olika pennor för olika typer av insulin, ska du kontrollera penn-ID. Det visar vilken av dina pennor injektionsinformationen kommer ifrån.

## 22 Hur du kontrollerar hur mycket insulin det finns kvar



Dosräknaren kommer att visa exakt hur mycket insulin det finns kvar i cylinderampullen, när det finns mindre än 30 enheter kvar.

- **Vrid doseringsknappen** tills den stannar.
- Kontrollera dosräknaren:
  - Om den visar "30": **Minst 30 enheter** finns kvar i cylinderampullen.
  - Om den visar mindre än "30": **Den visar antalet enheter som är kvar** i cylinderampullen.
- Vrid tillbaka doseringsknappen tills dosräknaren står på "0".

- Använd **insulinskalan** för att se på ett **ungefär** hur mycket insulin som finns kvar i cylinderampullen.



- i** Om du behöver mer insulin än vad som finns kvar i cylinderampullen, ska du ta hela dosen från en ny cylinderampull, se *sidan 24*.

## 24 Om du behöver mer insulin än vad som finns kvar i cylinderampullen



Om du behöver mer insulin än vad som finns kvar i cylinderampullen, **ska du ta hela dosen från en ny cylinderampull.**

- Ta bort injektionsnålen. Vrid av cylinderampullhållaren och kasta den använda cylinderampullen.
- Sätt i en ny cylinderampull, se *sidorna 2–4*.
- Sätt på en ny injektionsnål och **testa insulinflödet**, se *sidorna 6–9*.
- Välj och injicera **hela din dos från den nya cylinderampullen**, se *sidorna 10–13*.



**Bara om du tränats eller fått anvisningar av läkare eller sjuksköterska** får du dela upp dosen mellan två cylinderampuller.

Om du blir distraherad, räknar fel eller glömmer att testa flödet, kan du få en för liten eller för stor dos, vilket kan leda till för hög eller för låg blodsockernivå.

**Om du inte mår bra** efter att ha delat upp dosen, ska du kontrollera ditt blodsocker och/eller kontakta läkare eller sjuksköterska.

Om du delar upp din dos:

- 1 Testa insulinflödet**
- 2** Se efter exakt hur mycket insulin som finns kvar och skriv ner det. Vrid doseringsknappen tills den stannar. Dosräknaren visar då antalet enheter som är kvar i cylinderampullen.
- 3** Injicera allt insulin som finns kvar i cylinderampullen.
- 4** Räkna ut hur många ytterligare enheter du behöver för att få full dos.
- 5** Ta av och kassera injektionsnålen och cylinderampullen.
- 6** Sätt in och förbered en ny cylinderampull för injektion.
- 7** Sätt på en ny injektionsnål och **testa insulinflödet.**
- 8** Välj och injicera resten av din dos från den nya cylinderampullen.



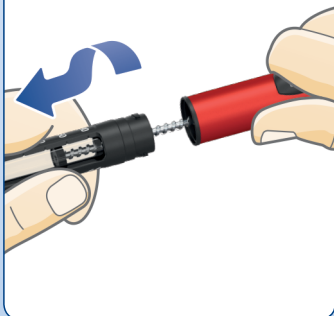
Om du delar upp dosen på två injektioner, kommer dosminnet endast att visa information om den andra injektionen.

## 26 Hur du byter ut en förbrukad cylinderampull

1



2

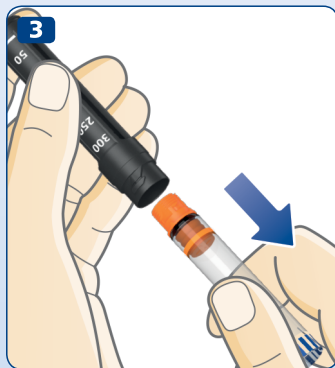


- Ta av och kassera injektionsnålen från pennan om den fortfarande sitter kvar, se *sidorna 14–15*.

- Vrid av cylinderampullhållaren.

**i** När du vrid av cylinderampullhållaren sticker kolvstången ut från pennan. Den kan röra sig fram och tillbaka av sig själv. För tillbaka den så *som anges på sidan 2*.

- Luta cylinderampullhållaren och **låt cylinderampullen glida ut**. Kassera den enligt instruktion från läkare eller sjuksköterska.
- För in kolvstången igen. **Sätt sedan in en ny cylinderampull** och vrid på cylinderampullhållaren igen. Sätt på en ny injektionsnål och testa insulinflödet, *se sidorna 6–9*.





### **Dosminnet är inte aktiverat eller batteriet är slut**

Dosminnet har inte aktiverats eller batteriet är slut.

### **Vad ska jag göra?**

Dra ut doseringsknappen och för in den igen för att visa informationen om din senaste dos. Om dosminnets fönster förblir tomt är batteriet slut.

Kontakta inköpsstället för att få en ny penna. Du kan fortfarande använda pennan för att injicera insulin tills du får en ny. *Se sidan 32* för information om garanti.

Dosminnet aktiveras när du använder din NovoPen Echo® Plus första gången.





### Senaste injektion inte registrerad

Dosminnet har inte registrerat din senaste injektion.

#### Vad ska jag göra?

Normalt kommer dosminnet att fungera igen efter nästa injektion.

Om det inte gör det, ska du kontakta inköpsstället för att få en ny injektionspenna. Du kan fortfarande använda pennan för att injicera insulin utan att använda dosminnet.

Om du är osäker på hur mycket insulin du har injicerat, ska du kontrollera din blodsockernivå.



### Pennans användningstid är nästan slut

Batteriet håller på att ta slut och dosminnets livstid går mot sitt slut.

#### Vad ska jag göra?

Pennan varar fyra till fem år. När batteriet börjar ta slut och dosminnets fönster har visat ordet "End" ett tag, kommer dosminnets fönster att bli tomt och sluta fungera.

Kontakta inköpsstället för att få en ny penna. Du kan fortfarande använda pennan för att injicera insulin tills du får en ny. *Se sidan 32* för information om garanti.

## 30 Hur du tar hand om din penna

### Hantering

- **Använd bara NovoPen Echo® Plus** enligt beskrivningen i denna bruksanvisning.
- **Tappa inte pennan** och undvik stötar mot hårt underlag. Om du tappar den eller misstänker att det är något fel på den, kontrollera att cylinderampullen med insulin inte är skadad, till exempel har sprickor. Byt ut cylinderampullen mot en ny om det är nödvändigt.
- **Skydda pennan** mot direkt solljus och undvik att utsätta den för damm, smuts, vätska och extrema temperaturer.
- **Försök inte reparera pennan** eller plocka isär den.
- Pennan har ett inbyggt litiumbatteri. För din säkerhet går det inte att byta ut. När batteriet är slut ska du kontakta inköpsstället för att få en ny injektionspenna. Du kan fortfarande använda pennan för att injicera insulin utan att använda dosminnet.



Batteriet varar i fyra till fem år, om det används för första gången före det datum som står angivet bredvid denna symbol på ytterkartongen.

### Rengöring

- **Rengör endast pennan med ett mildt rengöringsmedel** på en fuktad trasa.
- **Tvätta, blötlägg eller smörj inte pennan** och använd inte produkter som innehåller blekmedel såsom klor, jod eller alkohol för att rengöra pennan. Det kan skada den.
- Om det kommer insulin på utsidan av pennan ska du **torka bort det innan det torkar in** med ett mildt rengöringsmedel på en fuktad trasa.



Måste hållas torr.

## Förvaring

- Med en cylinderampull med insulin insatt, se förvaringsanvisningarna i bipacksedeln för 3 ml Penfill® cylinderampull som medföljer förpackningen med 3 ml Penfill® cylinderampull.
- Utan cylinderampull med insulin insatt kan du förvara pennan i rumstemperatur.
- **Förvara inte pennan med injektionsnålen på.**
- **Frys inte pennan** och förvara den inte i kylskåp eller bredvid ett kylelement.
- **Förvara cylinderampullerna med insulin** enligt instruktionerna i bipacksedeln till 3 ml Penfill® cylinderampull. Där finns också information om utgångsdatum. Det utgångsdatum som står på cylinderampullen avser oanvända cylinderampuller förvarade i kyla. Använd aldrig cylinderampullen efter utgångsdatum som anges på cylinderampullen eller dess kartong.
- **Förvara din penna i fodralet**, när så är möjligt.

## Avfallshantering

- **Kasta inte pennan** bland hushållssoporna.
- **Kassera din penna enligt anvisningar från läkare, sjuksköterska, apotekspersonal eller lokala myndigheter.** Tänk på miljön när du kasserar din penna. Den innehåller ett litiumbatteri, elektroniska delar och återvinningsbart material. Se också till att ta bort cylinderampullen med insulin och injektionsnålen innan du kasserar pennan.
- Förpackningsmaterialet kan återvinnas.



Kassering av elektronisk utrustning separat.

## Garanti

Garantitiden för NovoPen Echo® Plus är 3 år, vilket även omfattar dosminnet.

Om du konstaterar att det är fel på din NovoPen Echo® Plus, ersätter Novo Nordisk den. Återlämna den till inköpsstället för inspektion inom 3 år efter anskaffningsdatum. Bifoga hjälpmedelskortet som du fick ut din NovoPen Echo® Plus på.

För kunder inom den Europeiska Unionen; om ni vid användning av NovoPen Echo® Plus har anledning att tro att ett allvarligt tillbud inträffat, rapportera vänligen detta till Novo Nordisk A/S och till din nationella myndighet.

Tillverkaren kan inte hållas ansvarig för problem med din NovoPen Echo® Plus om bruksanvisningen inte har följts.

Om du anser att informationen i den här bruksanvisningen är felaktig ska du kontakta inköpsstället för att förklara problemet.

Om du behöver pennans satsnummer så finns det på doseringsknappen, se översikt bilden på insidan av omslaget.

NovoPen Echo®, Penfill®, NovoFine® och NovoTwist® är registrerade varumärken som ägs av Novo Nordisk A/S, Danmark.

N-märkningen är ett varumärke eller registrerat varumärke som tillhör NFC Forum, Inc. i USA och andra länder.

## Teknisk information

CE-märkningen på en medicinteknisk produkt anger att produkten uppfyller bestämmelserna i EU-direktivet för medicintekniska produkter 93/42/EEG.

Novo Nordisk A/S försäkrar härmed att radioutrustningstypen NovoPen Echo® Plus överensstämmer med kraven i direktiv 2014/53/EU. Den fullständiga texten av EU-försäkran om överensstämmelse finns tillgänglig på följande internetadress: <http://bit.ly/NovoPenEchoPlus>

NovoPen Echo® Plus uppfyller de specificerade gränserna för dosprecision (nödvändig funktion) enligt ISO 11608-1 Medicintekniska injektionspennor, Del 1: Krav och provningsmetoder.

### Förvaring och driftsförhållanden

Utan cylinderampull med insulin insatt:

- Temperatur: 5 °C till 40 °C
- Luftfuktighet: 15 % RH till 93 % RH
- Atmosfär: 700 hPa till 1060 hPa.

Med cylinderampull med insulin insatt:

Se instruktionerna i bipacksedeln för 3 ml Penfill® cylinderampull som medföljer i förpackningen med 3 ml Penfill® cylinderampull.

### Användningssätt

Kontinuerlig användning.

## Kapslingsklass

NovoPen Echo® Plus är märkt med IP50, där:

- 5 betyder skydd mot skadliga mängder damm.
- 0 betyder att enheten inte är skyddad mot inträngande vätska.



## Skydd mot elektrisk stöt

Typ: Medicinsk elektrisk utrustning som drivs internt.

Grad: Använd del, typ BF.

## Elektromagnetisk kompatibilitet

Även om den är utformad för att ge skydd mot skadliga störningar vid användning i hemmiljö, så genererar, använder och kan NovoPen Echo® Plus utstråla radiofrekvent energi. Störningar kan därför förekomma under vissa omständigheter.

Din injektion styrs inte av elektronik och dossäkerheten kommer därför inte att påverkas av elektromagnetisk störning.

CE  
0123

Bruksanvisning utfärdad: 2019/05

© 2019

novonordisk.com

Tillverkad av:

Novo Nordisk (China)  
Pharmaceuticals Co. Ltd.  
99 Nanhai Road, TEDA  
300457 Tianjin, P.R. Kina

För:

Novo Nordisk A/S

Novo Allé

DK-2880 Bagsværd, Danmark



8-4261-41-015-1

  
novo nordisk®