

NordiFlex PenMate®

Εγχειρίδιο για τον χρήστη

Διαβάστε το εγχειρίδιο αυτό προσεκτικά πριν χρησιμοποιήσετε το NordiFlex PenMate® σας.



Εισαγωγή

Η συσκευασία αυτή περιέχει ένα εξάρτημα αυτόματης εισόδου NordiFlex PenMate®, μία θήκη για φύλαξη και το παρόν εγχειρίδιο για τον χρήστη.

Διαβάστε τις οδηγίες αυτές προσεκτικά πριν χρησιμοποιήσετε το NordiFlex PenMate® σας (παρακάτω θα αναφέρεται ως PenMate®). Το εγχειρίδιο αυτό περιέχει οδηγίες για τη χρήση, τη φύλαξη και τον καθαρισμό του PenMate® σας. Θα πρέπει να διαβάσετε τις οδηγίες αυτές ακόμα και αν έχετε χρησιμοποιήσει στο παρελθόν άλλα συστήματα χορήγησης της Novo Nordisk.



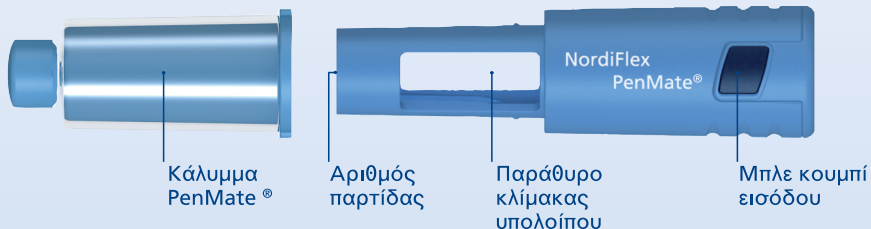
Το PenMate® έχει σχεδιαστεί για να σας βοηθήσει στην ένεση της αυξητικής ορμόνης, κρύβοντας τη βελόνα κατά τη διάρκεια της ένεσης με το Norditropin NordiFlex® 5, 10 ή 15 mg/ml. Μη χρησιμοποιείτε τη συσκευή τύπου πέννας ή το PenMate® σας χωρίς εκπαίδευση από τον γιατρό ή τον νοσοκόμο σας. Διαβάστε το φύλλο οδηγιών χρήσης του Norditropin NordiFlex® 5, 10 και 15 mg/ml πριν χρησιμοποιήσετε το PenMate®.

Το Norditropin NordiFlex® είναι μια προγεμισμένη συσκευή τύπου πέννας για ένεση αυξητικής ορμόνης η οποία προορίζεται για χρήση από έναν μόνο ασθενή. Το Norditropin NordiFlex® είναι σχεδιασμένο για χρήση με αναλώσιμες βελόνες NovoFine® ή NovoTwist® μήκους έως 8 mm.

Οι εικόνες στο εγχειρίδιο αυτό δείχνουν πώς χρησιμοποιείται το PenMate® σε συνδυασμό με το Norditropin NordiFlex® 5 mg/ml.

Στην εσωτερική πλευρά του εξωφύλλου θα βρείτε ένα διάγραμμα με τις ονομασίες των διαφορετικών μερών του PenMate®. Αφήστε το ανοιχτό ενόσω ακολουθείτε τις οδηγίες του εγχειριδίου αυτού.

NordiFlex PenMate®



Norditropin NordiFlex® 5 mg/ml (παράδειγμα)

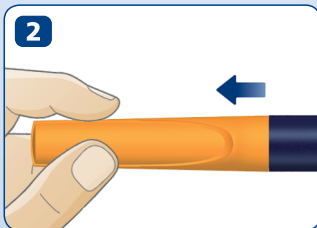
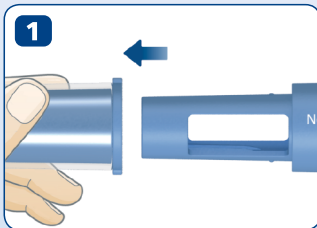


Βελόνα (παράδειγμα)



Πώς ξεκινάτε	Προετοιμασία του PenMate® σας	4
Ελέγξτε τη ροή		8
Επιλέξτε τη δόση σας		9
Ενεργοποιήστε το PenMate® σας		10
Κάντε την ένεσή σας		11
Αλλάξτε το Norditropin NordiFlex®	Τι να κάνετε εάν το Norditropin NordiFlex® είναι σχεδόν άδειο	14
	Αντικαταστήστε το άδειο Norditropin NordiFlex®	15
Τι να κάνετε σε περίπτωση που...		16
Φροντίδα του PenMate® σας		20
Κάντε το PenMate® σας να δείχνει πιο προσωπικό		

4 Πώς ξεκινάτε | Προετοιμάστε το PenMate® σας



Προετοιμάστε το PenMate® σας

Ελέγξτε την ονομασία, την περιεκτικότητα και την έγχρωμη ετικέτα της συσκευής σας τύπου πένας Norditropin NordiFlex® για να βεβαιωθείτε ότι περιέχει την περιεκτικότητα αυξητικής ορμόνης που χρειάζεστε.

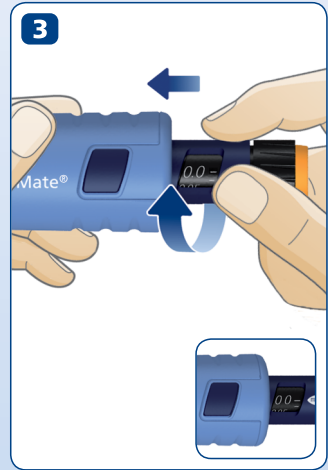
- 1** Τραβήξτε προς τα έξω το κάλυμμα του PenMate®.
- 2** Τραβήξτε προς τα έξω το κάλυμμα της συσκευής τύπου πένας.

Δε θα το χρειαστείτε με το PenMate® σας.

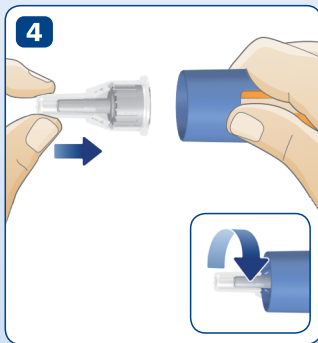
Ελέγξτε ότι το διάλυμα μέσα στο φυσίγγιο είναι διαυγές και άχρωμο γυρίζοντας τη συσκευή τύπου πένας ανάποδα μία ή δύο φορές.

Μη χρησιμοποιήσετε τη συσκευή τύπου πένας εάν το διάλυμα μέσα στο φυσίγγιο δεν είναι διαυγές ή είναι θολό.

- 3** Τοποθετήστε τη συσκευή τύπου πέννας μέσα στο PenMate® και βιδώστε τα μαζί, χωρίς να αγγίξετε το μπλε κουμπί εισόδου ή το κουμπί δόσης, μέχρι να ακούσετε ή να αισθανθείτε ένα «κλικ». Το παράθυρο του δείκτη δόσης στη συσκευή τύπου πέννας σας πρέπει να ευθυγραμμίζεται με το μπλε κουμπί εισόδου στο PenMate® σας.

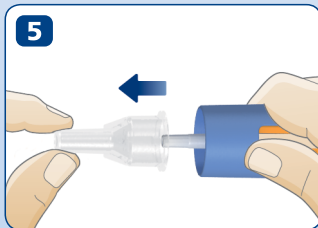


6 Πώς ξεκινάτε | Προετοιμάστε το PenMate® σας




Αφαιρέστε τη χάρτινη ταινία από μια καινούργια βελόνα.

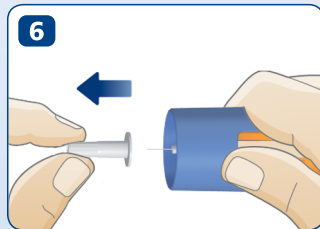
- 4 Βιδώστε τη βελόνα απευθείας επάνω στη συσκευή τύπου πέννας. Βεβαιωθείτε ότι η βελόνα έχει εφαρμόσει καλά.



- 5 Τραβήξτε προς τα έξω το εξωτερικό κάλυμμα της βελόνας και κρατήστε το για να αφαιρέσετε σωστά τη βελόνα από τη συσκευή τύπου πέννας μετά την ένεση.

 Να χρησιμοποιείτε πάντα μια καινούργια βελόνα για κάθε ένεση. Με αυτόν τον τρόπο μειώνεται ο κίνδυνος μόλυνσης, λοίμωξης, διαρροής διαλύματος, απόφραξης της βελόνας και ανακριβούς δόσης. Ποτέ μη λυγίζετε ή προκαλείτε φθορά στη βελόνα.

- 6** Απομακρύντε προσεκτικά το εσωτερικό κάλυμμα της βελόνας και απορρίψτε το κατάλληλα.



⚠ Μην τοποθετείτε ποτέ το εσωτερικό κάλυμμα της βελόνας πίσω στη βελόνα εφόσον το έχετε ήδη απομακρύνει από τη βελόνα. Μπορεί να τρυπηθείτε κατά λάθος με τη βελόνα.

⚠ Η βελόνα διαθέτει δύο καλύμματα. Πρέπει να αφαιρέσετε και τα δύο καλύμματα. Εάν ξεχάσετε να αφαιρέσετε και τα δύο καλύμματα, δε θα ενέσετε καθόλου αυξητική ορμόνη.

8 Ελέγξτε τη ροή

1



1

Για να βεβαιωθείτε ότι κάνετε τη σωστή δόση και να αποφύγετε την ένεση αέρα, ελέγξτε τη ροή πριν από την πρώτη σας ένεση με κάθε νέα συσκευή τύπου πέννας, όπως περιγράφεται στο φύλλο οδηγιών που βρίσκεται στη συσκευασία σας Norditropin NordiFlex®.

Επιλέξτε τη δόση σας

Ελέγξτε ότι ο δείκτης δόσης στη συσκευή τύπου πέννας είναι ευθυγραμμισμένος με το 0.0.

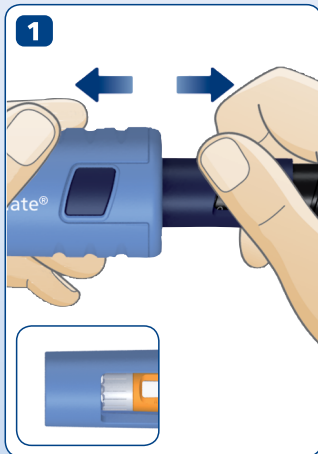
- 1** Επιλέξτε τον αριθμό των mg που σας έχει συνταγογραφήσει ο γιατρός σας.

Η δόση μπορεί να αυξηθεί ή να μειωθεί γυρνώντας τον επιλογέα δόσης και προς τις δύο κατευθύνσεις. Όταν γυρίζετε τον επιλογέα δόσης προς τα πίσω, προσέξτε να μην πατήσετε το κουμπί δόσης καθώς μπορεί να τρέξει διάλυμα.

Δεν μπορείτε να επιλέξετε δόση μεγαλύτερη από τον αριθμό των mg που απομένουν στη συσκευή τύπου πέννας.



10 Ενεργοποιήστε το PenMate® σας



Ενεργοποιήστε το PenMate® σας

- 1 Για να ενεργοποιήσετε το PenMate® σας, κρατήστε καλά το PenMate® και τη συσκευή τύπου πέννας, χωρίς να αγγίζετε το μπλε κουμπί εισόδου ή το κουμπί δόσης και τραβήξτε προς αντίθετες κατευθύνσεις μέχρι να ακούσετε ένα κλικ.

Τώρα η βελόνα είναι κρυμμένη μέσα στο PenMate®.

Κάντε την ένεσή σας

Για την ένεση, χρησιμοποιήστε την τεχνική που σας έδειξε ο γιατρός ή ο νοσοκόμος σας. Αλλάζετε τη περιοχή που κάνετε την ένεση ώστε να μη βλάψετε το δέρμα σας.

- 1 Κρατήστε το PenMate® σε επαφή με το δέρμα σας. Πιέστε το μπλε κουμπί εισόδου με το δάχτυλό σας. Η βελόνα θα μπει αυτόματα στο δέρμα σας.

Ελέγξτε ότι ο δείκτης δόσης ευθυγραμμίζεται με τη δόση που επιλέξατε.



12 Κάντε την ένεσή σας

2



- 2 Για να κάνετε την ένεση, πιέστε το κουμπί δόσης μέχρι το τέρμα, έως ότου το 0.0 ευθυγραμμιστεί με τον δείκτη δόσης. Κρατήστε το κουμπί δόσης εντελώς πατημένο και αφήστε τη βελόνα να παραμείνει κάτω από το δέρμα για τουλάχιστον 6 δευτερόλεπτα. Έτσι θα βεβαιωθείτε ότι λάβατε ολόκληρη τη δόση.

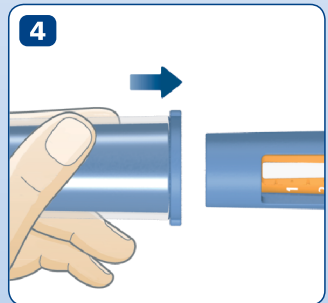
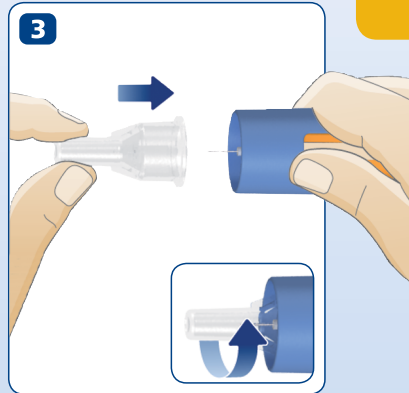
Αφού ολοκληρωθεί η ένεση, απομακρύνετε προσεκτικά τη βελόνα από το δέρμα.



Πάντοτε να πιέζετε το κουμπί δόσης για να ενέσετε την αυξητική ορμόνη. Γυρνώντας τον επιλογή δόσης δε θα ενέσετε αυξητική ορμόνη.

- 3** Τοποθετήστε προσεκτικά το εξωτερικό κάλυμμα της βελόνας πίσω στη βελόνα χωρίς να αγγίξετε τη βελόνα.

Ξεβιδώστε τη βελόνα και απορρίψτε την σύμφωνα με τις οδηγίες του γιατρού ή του νοσοκόμου σας.



- 4** Τοποθετήστε ξανά το κάλυμμα του PenMate® μετά από κάθε χρήση.

⚠ Τα άτομα που παρέχουν φροντίδα πρέπει να είναι πολύ προσεκτικά όταν χειρίζονται χρησιμοποιημένες βελόνες – προκειμένου να μειωθεί ο κίνδυνος τραυματισμού από βελόνα και μόλυνσης.

⚠ Πάντοτε να αφαιρείτε και να απορρίπτετε τη βελόνα μετά από κάθε ένεση και να φυλάσσετε τη συσκευή τύπου πένα μέσα στο PenMate® χωρίς τη βελόνα. Με αυτόν τον τρόπο μειώνεται ο κίνδυνος μόλυνσης, λοίμωξης, διαρροής διαλύματος, απόφραξης της βελόνας και ανακριβούς δόσης.

Τι να κάνετε εάν το Norditropin NordiFlex® είναι σχεδόν άδειο

Δεν μπορείτε να επιλέξετε δόση μεγαλύτερη από τον αριθμό των mg που απομένουν στη συσκευή τύπου πέννας. Εάν χρειάζεστε μεγαλύτερη ποσότητα αυξητικής ορμόνης από αυτή που απομένει στη συσκευή τύπου πέννας, πρέπει να μοιράσετε τη δόση σας σε δύο ενέσεις:

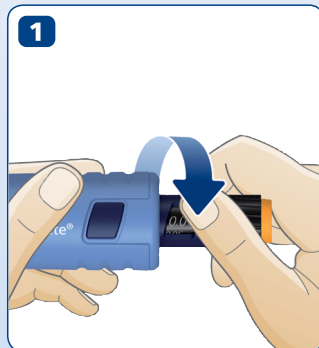
- Ενέστε την αυξητική ορμόνη που απέμεινε στη συσκευή τύπου πέννας, σημειώνοντας τον αριθμό των mg που ενίετε.
- Ξεβιδώστε τη βελόνα και απορρίψτε την προσεκτικά σύμφωνα με τις οδηγίες του γιατρού ή του νοσοκόμου σας.
- Αντικαταστήστε τη χρησιμοποιημένη συσκευή τύπου πέννας με μια καινούργια όπως περιγράφεται στη *σελίδα 15*.
- Ελέγξτε τη ροή όπως περιγράφεται στο φύλλο οδηγιών που βρίσκεται στη συσκευασία σας Norditropin NordiFlex®. Επιλέξτε και ενέστε τον αριθμό των mg που χρειάζεστε ακόμη για να συμπληρώσετε τη δόση σας.

Αντικαταστήστε το άδειο Norditropin NordiFlex®

- 1 Όταν η συσκευή τύπου πέννας αδειάσει, ξεβιδώστε την και τραβήξτε την απαλά ώστε να αποσυνδεθεί από το PenMate®. Απορρίψτε την άδεια συσκευή τύπου πέννας χωρίς τη βελόνα σύμφωνα με τις συμβουλές του γιατρού ή του νοσοκόμου σας και των τοπικών αρχών.

Βιδώστε μια καινούργια συσκευή τύπου πέννας και το PenMate® σας μαζί όπως περιγράφεται στις *σελίδες 4 και 5*.

Για να προετοιμαστείτε για μια νέα ένεση, συνεχίστε όπως περιγράφεται στις *σελίδες 6 έως 10*.



Τι να κάνετε σε περίπτωση που...

Εδώ θα βρείτε απαντήσεις σε ορισμένες ερωτήσεις που ενδεχομένως έχετε όταν χρησιμοποιείτε το PenMate® σας.

Ερώτηση

Απάντηση

Δεν εμφανίζεται αυξητική ορμόνη στο άκρο της βελόνας όταν κάνω τον έλεγχο ροής.

Η βελόνα μπορεί να είναι φραγμένη.

- Βιδώστε μια καινούργια αναλώσιμη βελόνα και ελέγξτε τη ροή μέχρι να εμφανιστεί αυξητική ορμόνη στο άκρο της βελόνας (βλ. σελίδες 6 έως 8).

Το Norditropin NordiFlex® μπορεί να έχει υποστεί βλάβη.

- Ξεβιδώστε τη βελόνα (βλ. σελίδα 13). Ξεβιδώστε τη συσκευή τύπου πένας και αντικαταστήστε την με μια καινούργια (βλ. σελίδα 15). Εφαρμόστε μια καινούργια αναλώσιμη βελόνα και ελέγξτε τη ροή.

Θέλω να αλλάξω την επιλεγμένη δόση πριν από την ένεση.

- Η δόση μπορεί να αυξηθεί ή να μειωθεί γυρνώντας τον επιλογέα δόσης και προς τις δύο κατευθύνσεις. Γυρίστε τον επιλογέα δόσης έως ότου ο αριθμός των mg που χρειάζεστε ευθυγραμμιστεί με τον δείκτη δόσης.

Ερώτηση

Το κουμπί δόσης σταματά κατά τη διάρκεια της ένεσης, πριν ευθυγραμμιστεί το 0.0 με τον δείκτη δόσης.

Απάντηση

Η βελόνα μπορεί να είναι φραγμένη.

Δε λάβατε την επιλεγμένη δόση αυξητικής ορμόνης. Για να συμπληρώσετε τη δόση σας, πρέπει να ενέσετε τον υπόλοιπο αριθμό mg όπως περιγράφεται παρακάτω:

- Ελέγξτε το παράθυρο του δείκτη δόσης. Ο αριθμός που βρίσκεται στην ίδια ευθεία με τον δείκτη δόσης είναι ο αριθμός των mg που χρειάζεται να ενέσετε για να συμπληρώσετε τη δόση σας. Σημειώστε αυτό το νούμερο.
- Γυρίστε τον επιλογέα δόσης μέχρι το 0.0 να ευθυγραμμιστεί με τον δείκτη δόσης.
- Βιδώστε μια καινούργια βελόνα και ελέγξτε τη ροή όπως περιγράφεται στις *σελίδες 6 έως 8*.
- Επιλέξτε τον αριθμό των mg που χρειάζεστε για να συμπληρώσετε τη δόση σας. Αυτός είναι ο αριθμός που σημειώσατε. Ενεργοποιήστε το PenMate® όπως περιγράφεται στη *σελίδα 10*.
- Κάντε την ένεση όπως περιγράφεται στις *σελίδες 11 έως 13*.

18 Τι να κάνετε σε περίπτωση που...

Ερώτηση

Γυρίζω τον επιλογέα δόσης αλλά το Norditropin NordiFlex® μου δεν απελευθερώνει καθόλου αυξητική ορμόνη.

Απάντηση

Αυτό είναι φυσιολογικό.

- Πάντοτε να πιέζετε το κουμπί δόσης για να ενέσετε αυξητική ορμόνη. Η περιστροφή του επιλογέα δόσης δε θα ενέσει αυξητική ορμόνη.

Κατά την επιλογή δόσης, ο επιλογέας δόσης σταματά πριν επιλέξω τον απαιτούμενο αριθμό mg.

Είτε προσπαθείτε να επιλέξετε περισσότερη αυξητική ορμόνη από αυτή που απομένει στη συσκευή τύπου πένας, είτε προσπαθείτε να επιλέξετε δόση μεγαλύτερη από τη μέγιστη δόση περισσότερων από 60 κλικ για μία ένεση.

- Εάν χρειάζεστε περισσότερη αυξητική ορμόνη από τον αριθμό των mg που απομένουν στη συσκευή τύπου πένας, ακολουθείστε τις οδηγίες στη *σελίδα 14*.
- Εάν χρειάζεστε περισσότερα mg από τη μέγιστη δόση για μία ένεση, πρέπει να μοιράσετε τη δόση σας σε δύο ενέσεις.

Ερωτήσεις**Απάντηση**

Το Norditropin NordiFlex[®] ή/και το PenMate[®] μου έχει πέσει κάτω ή έχει χτυπήσει.

ή

Δεν είμαι σίγουρος/η εάν το Norditropin NordiFlex[®] ή/και το PenMate[®] μου λειτουργεί κανονικά.

- Ξεβιδώστε τη συσκευή τύπου πέννας και τραβήξτε την απαλά έξω από το PenMate[®]. Ελέγξτε ότι η συσκευή τύπου πέννας ή/και το PenMate[®] είναι άθικτα.
- Ελέγξτε ότι το φυσίγγιο είναι άθικτο, π.χ. χωρίς σπασίματα ή ρωγμές.
- Βιδώστε το PenMate[®] και τη συσκευή τύπου πέννας μαζί όπως περιγράφεται στη *σελίδα 5*.
- Βιδώστε μια καινούργια βελόνα (βλ. *σελίδες 6 και 7*).
- Ελέγξτε τη ροή όπως περιγράφεται στο φύλλο οδηγιών που βρίσκεται στη συσκευασία σας Norditropin NordiFlex[®].

Φροντίδα του PenMate® σας

Φύλαξη και χειρισμός

Ο χειρισμός του Norditropin NordiFlex® και του PenMate® σας πρέπει να γίνεται με προσοχή:

- Μη ρίχνετε κάτω το PenMate® ή τη συσκευή τύπου πέννας σας ή τα χτυπάτε επάνω σε σκληρές επιφάνειες. Εάν σας πέσουν κάτω ή υποπτεύεστε ότι υπάρχει κάποιο πρόβλημα, να εφαρμόζετε πάντα μια καινούργια βελόνα και να ελέγχετε τη ροή πριν κάνετε την ένεση.
- Μην προσπαθήσετε να επισκευάσετε το PenMate® σας ή να το αποσυναρμολογήσετε.
- Προστατέψτε το PenMate® και τη συσκευή τύπου πέννας σας από το νερό, τη σκόνη, τις ακαθαρσίες, τον πάγο, την απευθείας έκθεση στο ηλιακό φως και τις ακραίες θερμοκρασίες.
- Πάντοτε να αφαιρείτε τη βελόνα και να επαναποθετείτε το κάλυμμα του PenMate® μετά από κάθε χρήση.
- Όταν το Norditropin NordiFlex® έχει εισαχθεί στο PenMate®, να το φυλάσσετε όπως περιγράφεται στο φύλλο οδηγιών που βρίσκεται στη συσκευασία σας Norditropin NordiFlex®.
- Να διατηρείτε το PenMate® και το Norditropin NordiFlex® σας μέσα στη θήκη που σας παρέχεται, όταν είναι δυνατόν. Ο αναμενόμενος χρόνος ζωής του PenMate® σας είναι 5 χρόνια κανονικής χρήσης. Μέσα στη θήκη μπορείτε επίσης να φυλάσσετε 3 επιπλέον αναλώσιμες βελόνες.



Καθαρισμός και συντήρηση

Το PenMate® δε χρειάζεται οποιαδήποτε συντήρηση παρά μόνο καθαρισμό.

- Μην προσπαθήσετε να πλύνετε, να βυθίσετε σε νερό ή να χρησιμοποιήσετε λιπαντικές ουσίες με το PenMate® ή τη συσκευή τύπου πέννας σας. Εάν χρειάζεται, καθαρίστε τα με ήπιο απορρυπαντικό επάνω σε υγρό πανί. Μην τοποθετείτε το PenMate® σας μέσα σε νερό, καθώς μπορεί να προκληθεί βλάβη.
- Καθαρίστε τις ακαθαρσίες και τη σκόνη με μια στεγνή μαλακή βούρτσα.

Απόρριψη του PenMate®

Εάν το PenMate® πρέπει να απορριφθεί, κάντε το ακολουθώντας τις οδηγίες των τοπικών σας αρχών.

Το NordiFlex PenMate® δεν περιέχει ουσίες που βλάπτουν το περιβάλλον.

Εγγύηση

- Μην προσπαθήσετε να επισκευάσετε ένα ελαττωματικό PenMate®.
- Μη χρησιμοποιείτε λιπαντικές ουσίες με το PenMate®.
- Το PenMate® πρέπει να χρησιμοποιείται αποκλειστικά σύμφωνα με τις οδηγίες που περιέχονται στο παρόν εγχειρίδιο για τον χρήστη. Ο παρασκευαστής δεν μπορεί να θεωρηθεί υπεύθυνος για οποιαδήποτε προβλήματα με το PenMate® σε περίπτωση που δεν ακολουθούνται οι οδηγίες αυτές.

Εάν διαπιστώσετε ότι το PenMate® σας είναι ελαττωματικό, η Novo Nordisk θα το αντικαταστήσει εάν το επιστρέψετε στον προμηθευτή σας για έλεγχο μέσα σε 5 χρόνια από την ημερομηνία παραλαβής του και εσωκλείσετε την απόδειξη που σας δόθηκε όταν παραλάβατε το PenMate®.

Εάν χρειαστείτε τον αριθμό παρτίδας του PenMate® σας, βρίσκεται στο σημείο που υποδεικνύεται στο διάγραμμα στην εσωτερική πλευρά του εξωφύλλου.

Για πελάτες εντός της Ευρωπαϊκής Ένωσης, εάν ο γιατρός σας ή/και εσείς πιστεύετε ότι εμφανίσατε ένα σοβαρό περιστατικό το οποίο προκλήθηκε από τη χρήση του PenMate®, βεβαιωθείτε για την αναφορά του στη Novo Nordisk και τις εθνικές σας αρχές.

Το PenMate® θα πρέπει να χρησιμοποιείται αποκλειστικά σε συνδυασμό με συμβατά προϊόντα που του επιτρέπουν να λειτουργεί σωστά.

Τα Norditropin NordiFlex® και NordiFlex PenMate® είναι εμπορικά σήματα που ανήκουν στη Novo Nordisk Health Care AG, Ελβετία.

Τα PenMate®, NovoFine® και NovoTwist® είναι εμπορικά σήματα που ανήκουν στη Novo Nordisk A/S, Δανία.

Η σήμανση CE επάνω σε ένα ιατροτεχνολογικό προϊόν δείχνει ότι το προϊόν συμμορφώνεται με τις απαιτήσεις των Κανονισμών για τα Ιατροτεχνολογικά Προϊόντα (EU) 2017/745.

Οι σημαντικές πληροφορίες επισημαίνονται με το παρακάτω σύμβολο:



Σημαντικές πληροφορίες

Προσέξτε ιδιαίτερα τις σημειώσεις αυτές καθώς είναι σημαντικές για την ασφαλή χρήση της συσκευής τύπου πένας ή του PenMate® σας.



Διαβάστε αυτές τις σημαντικές πληροφορίες πριν ξεκινήσετε να χρησιμοποιείτε το PenMate® σας

- Εάν το PenMate® σας χαθεί ή υποστεί βλάβη, μπορείτε και πάλι να χρησιμοποιήσετε το Norditropin NordiFlex® σας χωρίς PenMate®.
- Το PenMate® προορίζεται για χρήση από έναν μόνο ασθενή. Ποτέ μη μοιράζετε το PenMate®, τη συσκευή τύπου πένας ή τις βελόνες σας με οποιονδήποτε άλλο. Μπορεί να προκληθεί μόλυνση.
- Πάντα να φυλάσσετε τη συσκευή τύπου πένας, το PenMate® ή τις βελόνες σας σε μέρη που δε βλέπουν και δε φθάνουν τα παιδιά.
- Τα άτομα που παρέχουν φροντίδα πρέπει να είναι πολύ προσεκτικά όταν χειρίζονται χρησιμοποιημένες βελόνες – προκειμένου να μειωθεί ο κίνδυνος τραυματισμού από βελόνα και μόλυνσης.



Ημερομηνία έκδοσης: 2019/05
© 2020

novonordisk.com

Novo Nordisk A/S
Novo Allé,
DK-2880 Bagsværd, Δανία



8-4240-96-001-1