

# NovoPen<sup>®</sup> 4

## Navodilo za uporabo

Pred uporabo injekcijskega peresnika NovoPen<sup>®</sup> 4 natančno preberite priložena navodila.

Hitri vodič najdete na koncu tega priročnika.



# Kazalo

## Sestavni deli injekcijskega peresnika **Notranja stran platnice**

## Uvod **Notranja stran platnice**

## Pomembna opozorila **1**

## Priprava injekcijskega peresnika za injiciranje

Vstavite insulinski vložek 2

Če uporabljate belo in motno suspenzijo insulina 5

Namestite novo iglo 6

Pred injiciranjem VEDNO preverite pretok insulina 8

Izberite odmerek 10

## Injiciranje odmerka **12**

## Po injiciranju **14**

## Kako preveriti, koliko insulina je še ostalo **16**

## Če želite injicirati več kot 60 enot **17**

## Če želite injicirati več insulina, kot ga je še ostalo v vložku **18**

## Kako zamenjati porabljen vložek **20**

## Kako skrbeti za vaš injekcijski peresnik

Skrb 22

Čiščenje 22

Shranjevanje 23

Odstranjevanje 23

## Garancija **24**

## Peresnik



pokrovček peresnika

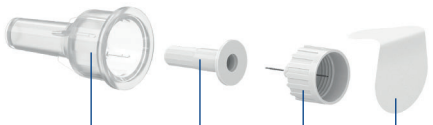


okence merila preostanka  
merilo preostanka  
ležišče vložka



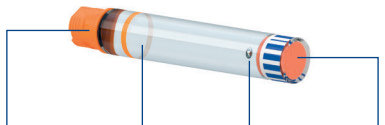
glava potisnega bata  
potisni bat  
kazalnik odmerka  
števec odmerka  
številka serije  
odmerni gumb

## Injekcijska igla za enkratno uporabo (primer)



zunanj pokrovček igle  
notranji pokrovček igle  
igla  
papirna nalepka

## 3-ml vložek Penfill® z insulinom



del z navojem (za namestitvev igle)  
barvna črta  
steklena kroglica (samo v belih in motnih suspenzijah insulina)  
bat

# Uvod

**Hvala, ker ste izbrali injekcijski peresnik NovoPen® 4. NovoPen® 4 je peresnik za injiciranje insulina za večkratno uporabo.**

**Pred uporabo peresnika pazljivo preberite to navodilo,** tudi če ste že uporabljali peresnik NovoPen® 4 ali podoben pripomoček za injiciranje družbe Novo Nordisk. Izvedeli boste vse, kar morate vedeti o vašem peresniku in kako ga uporabljati.

**Peresnik NovoPen® 4 uporabljajte samo,** če ste zmožni popolnoma slediti korakom v tem navodilu za uporabo. V nasprotnem primeru si pridobite pomoč osebe, ki je zmožna slediti navodilom.

Peresnik NovoPen® 4 je namenjen injiciranju insulina za zdravljenje bolnikov s sladkorno boleznijo, ki potrebujejo injekcije insulina.

Peresnik NovoPen® 4 je namenjen uporabi s strani bolnikov s sladkorno boleznijo, ki si insulin injicirajo sami, zdravstvenih delavcev in skrbnikov.

Peresnik je namenjen za uporabo s 3-ml vložki Penfill®, ki vsebujejo insulin družbe Novo Nordisk, in z iglami za enkratno uporabo (prodajajo se ločeno). Peresnik omogoča injiciranje odmerkov od 1 do 60 enot, v koraku po 1 enoto.

Peresnik NovoPen® 4 je namenjen uporabi pri enem samem bolniku.

Peresnik je namenjen za večkratno uporabo. Ko porabite ves insulin v vložku, vložek preprosto zamenjate z novim.

**Peresnik NovoPen® 4 je na voljo v srebrni in modri barvi.**

Pred vsakim injiciranjem vedno preverite ime zdravila na vložku in barvo vložka in se tako prepričajte, da vsebuje pravo vrsto insulina.

**O Navodilu za uporabo:**

Navodila za uporabo peresnika so predstavljena v korakih. Pomembna opozorila in dodatne informacije so jasno označena s spodnjimi znaki:



## **Pomembna opozorila**

Tem opozorilom namenite posebno pozornost, ker so pomembna za varno uporabo peresnika. Če navodil ne upoštevate natančno, lahko dobite insulina premalo, preveč ali sploh nič.

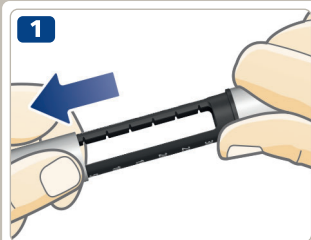


## **Dodatne informacije**

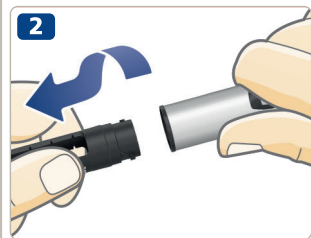
## Pomembna opozorila

- **Če ste slepi ali slabovidni, sami ne uporabljajte peresnika NovoPen® 4.** Pomaga naj vam oseba, ki dobro vidi in lahko popolnoma sledi korakom v tem navodilu za uporabo.
- **Pred vsakim injiciranjem VEDNO preverite pretok insulina.** Peresnika ne uporabite, če med testiranjem pretoka iz konice igle ne priteče insulin. Če pretoka insulina ne boste preverili, lahko injicirate premajhno količino insulina ali sploh nič.
- **Če vam peresnik pade,** pregledajte vložek glede poškodb (npr. razpok). Če je potrebno, zamenjajte vložek z novim.
- **Če peresnik med injiciranjem nenamerno odvijete narazen,** je pomembno, da pred naslednjim injiciranjem preverite pretok insulina. Morda boste morali večkrat ponoviti postopek preverjanja pretoka, preden bo iz konice igle priteknel insulin. Če se insulin ne pojavi, si morda ne boste injicirali insulina.
- **Peresnik NovoPen® 4 je namenjen za uporabo s 3-ml vložki Penfill® in iglami NovoFine®, NovoFine® Plus ali NovoTwist®** za enkratno uporabo, dolžine do 8 mm.  
**Družba Novo Nordisk ni odgovorna** za poškodbe, ki bi lahko nastale zaradi uporabe peresnika NovoPen® 4 z drugimi produkti.
- **Vedno preverite ime zdravila na vložku in barvo vložka** in se tako prepričajte, da vsebuje vrsto insulina, ki ga potrebujete. Če boste uporabili napačen insulin, se vam lahko krvni sladkor preveč zviša ali zniža.
- **Vedno imejte s seboj še dodaten peresnik,** insulin, ki ga potrebujete, in igle. Potrebovali jih boste v primeru, če peresnik, ki ga uporabljate, izgubite ali se poškoduje.
- **Peresnika, vložkov in igel nikoli ne delite** z drugimi. Namenjeni so izključno za vašo uporabo.
- **Peresnik, vložke in igle vedno shranjujte nedosegljive drugim, še posebej otrokom.**
- **Peresnik imejte vedno pri sebi.** Ne puščajte ga v avtu ali na drugih mestih, kjer bi lahko bil izpostavljen preveliki vročini ali mrazu.
- Osebe, ki skrbijo za bolnika, morajo biti **pri ravnanju z uporabljenimi iglami zelo previdne,** da zmanjšajo tveganje za nehotene vbode z iglami in okužbe.
- **Uporaba napačne vrste insulina ima lahko resne zdravstvene posledice.** Če uporabljate dve vrsti insulina, je priporočljivo, da se o tem, kako se izogniti uporabi napačne vrste insulina, pogovorite s svojim zdravnikom ali medicinsko sestro.
- Za informacije, povezane z insulinom, **vedno preberite navodilo za uporabo,** ki je priloženo pakiranju vložkov Penfill®.

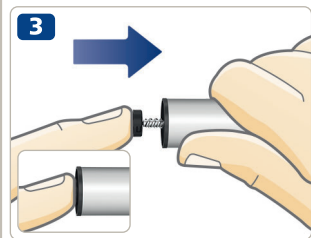
## 2 Vstavite insulinski vložek



- Snemite pokrovček peresnika.



- Odvijte ležišče vložka. Shranite ga za pozneje.

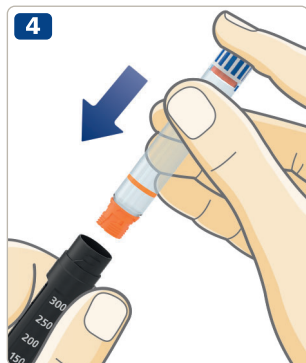


- Iz peresnika **lahko gleda potisni bat**. Če je zunaj, **ga potisnite v peresnik**, dokler se ne ustavi.



Potisni bat in glava potisnega bata se lahko prosto gibljeta. To je normalno in ne vpliva na delovanje peresnika.

- Vzemite nov vložek. Držite črno ležišče vložka in vstavite vložek z **delom z navojem naprej**, kot je prikazano na sliki. Barva vložka, ki ga uporabljate, je lahko drugačna od prikazane na sliki. Odvisna je od vrste insulina, ki ga uporabljate.



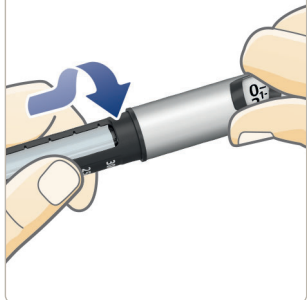
**Preverite ime zdravila na vložku in barvo vložka** in se tako prepričajte, da vsebuje vrsto insulina, ki ga potrebujete. Če uporabite napačen insulin, se vam krvni sladkor lahko preveč zviša ali zniža.

**Preverite, da vložek ni poškodovan**, na primer da nima razpok. Kako to narediti, je opisano **v navodilu, ki je priloženo pakiranju 3-ml vložkov Penfill®**.

**Preverite, da insulin izgleda, kot bi moral.** Kako mora izgledati vaša vrsta insulina, je opisano v navodilu, ki je priloženo pakiranju 3-ml vložkov Penfill®.

**Peresnik NovoPen® 4 je namenjen za uporabo s 3-ml vložki Penfill® in iglami NovoFine®, NovoFine® Plus ali NovoTwist®** za enkratno uporabo, dolžine do 8 mm.

5



- Ležišče vložka privijte na injekcijski peresnik, kot prikazuje slika, dokler ne **zaslišite ali začutite klika**.

## Če uporabljate belo in motno suspenzijo insulina

Če uporabljate vložek z belo in motno suspenzijo insulina, **morate insulin vedno resuspendirati** (premešati) **tik pred injiciranjem**. Za navodila o resuspendiranju vašega insulina *glejte navodilo, ki je priloženo pakiranju 3-ml vložkov Penfill®*.

Preden insulin resuspendirate, **se prepričajte, da je v vložku dovolj prostora;**

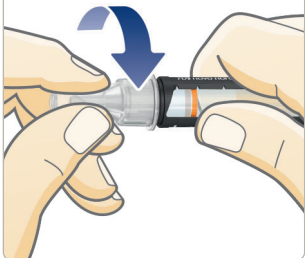
če peresnik držite, kot je prikazano na sliki, mora biti bat **nad belo črto** na ležišču vložka. To je pomembno, saj se mora steklena kroglica v notranjosti vložka dovolj premikati, da lahko resuspendira insulin.

Če je bat pod belo črto, morate vložek zamenjati z novim; *glejte strani 20-21*.



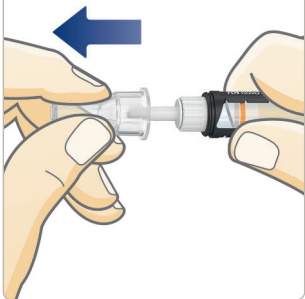
## 6 Namestite novo iglo

1



- Vzemite novo iglo in z nje odstranite papirno nalepko.
- Iglo namestite **naravnost** na peresnik. **Trdno jo privijte.**

2



- Z igle snemite zunanji pokrovček in ga shranite. Potrebovali ga boste po injiciranju, da boste uporabljeno iglo varno odstranili s peresnika.



Igla je pokrita z zunanjim in notranjim pokrovčkom. Odstraniti morate oba.  
Če pozabite odstraniti katerega izmed pokrovčkov igle, ne boste injicirali nič insulina, zato se vam lahko krvni sladkor preveč zviša.

- Pazljivo snemite notranji pokrovček igle in ga zavrzite. Na konici igle se lahko pojavi kapljica insulina. To je normalno, vseeno pa morate **preveriti pretok insulina**.



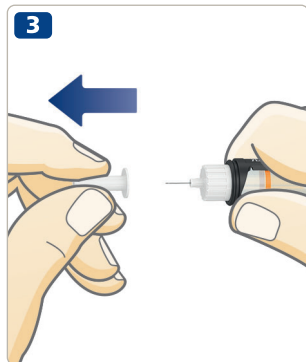
**Za vsako injiciranje uporabite novo iglo.** Tako boste zmanjšali tveganje za zamašitev igle, kontaminacijo, okužbo in netočno odmerjanje.

**Nikoli ne uporabite upognjene ali poškodovane igle.**

Na peresnik **ne nameščajte nove igle**, dokler niste pripravljeni na injiciranje.




Peresnik NovoPen® 4 je namenjen za uporabo s 3-ml vložki Penfill® in iglami NovoFine®, NovoFine® Plus ali NovoTwist® za enkratno uporabo, dolžine do 8 mm.



## 8 Pred injiciranjem VEDNO preverite pretok insulina



 Pred injiciranjem VEDNO preverite pretok. Preverjanje ponavljajte, dokler iz konice igle ne priteče insulin. Tako boste odstranili morebiten razmik in zračne mehurčke in zagotovili, da insulin teče skozi iglo.

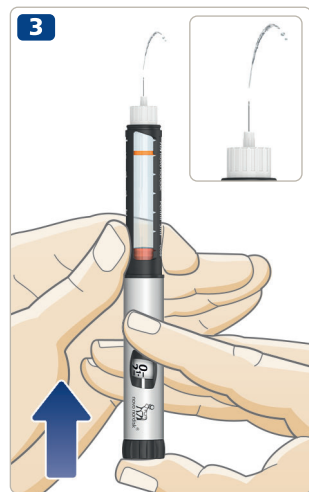
- Izvlecite odmerni gumb, če še ni izvlečen.
- Zavrtite odmerni gumb, da boste izbrali **2 enoti**.

- **Pritiskajte odmerni gumb**, dokler števec odmerka ne pokaže "0". Številka "0" mora biti poravnana s kazalnikom odmerka.
- Prepričajte se, da iz konice igle **priteče insulin**.

**Če se insulin ne pojavi**, ponavljajte korake 1-3, dokler iz konice igle ne priteče insulin.

Če se po več poskusih insulin ne pojavi, preverite okence merila preostanka, da boste videli, če je prisoten razmik med črno glavo potisnega bata in batom (*glejte sliki 3A in 3B*). Če razmika ne opazite, zamenjajte iglo in še enkrat preverite pretok insulina.

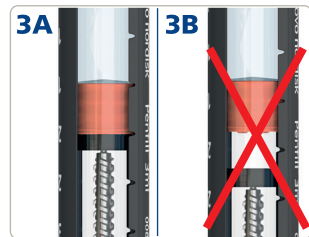
**Preverjanje pretoka insulina je zaključeno, ko vidite, da je iz konice igle priteknel insulin.**



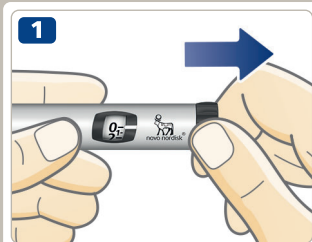
**Ne poskušajte injicirati, če se insulin ne pojavi na konici igle.**

Insulina morda ne boste prejeli, čeprav se bo števec odmerka premaknil. To lahko vodi v previsok krvni sladkor (hiperglikemija).

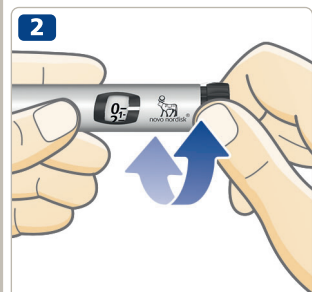
**Če se insulin ne pojavi tudi po večkratnem preverjanju pretoka,** peresnika ne uporabite. Obrnite se na dobavitelja, da boste prejeli nov peresnik.



## 10 Izberite odmerek



- Izvlecite odmerni gumb, če še ni izvlečen.
- Preden začnete, se prepričajte, da števec odmerka kaže "0". Številka "0" mora biti poravnana s kazalnikom odmerka.



- Zavrtite odmerni gumb, da boste izbrali odmerek, ki ga potrebujete. Odmerni gumb lahko vrtite naprej in nazaj, da prilagodite odmerek.



izbranih  
je 5 enot



izbranih  
je 24 enot



Z odmernim gumbom spreminjate število izbranih enot. Le števec odmerka in kazalnik odmerka kažeta, koliko enot ste izbrali za odmerek.

Izberete lahko do 60 enot na odmerek.



Vedno preverite okence merila preostanka in **se tako prepričajte, da insulin v peresniku izgleda, kot mora.** Podatek o izgledu insulina najdete v navodilu za uporabo, ki je priloženo pakiranju 3-ml vložkov Penfill®.

**Vedno glejte števec odmerka in kazalnik odmerka, da preverite, koliko enot ste nastavili.**

Ne zanašajte se na oznake merila preostanka na ležišču vložka.

Te oznake le približno kažejo, koliko insulina je še v peresniku.

Za nastavitvev odmerka ne štejte klikov peresnika.

Če nastavite in injicirate nepravilen odmerek, se vam lahko krvni sladkor preveč zviša ali preveč zniža.



Če potrebujete več kot 60 enot na odmerek, lahko izberete drug pripomoček za injiciranje insulina družbe Novo Nordisk, ki omogoča večji maksimalni odmerek.

Odmerni gumb se mora vrteti zlahka. Ne poskušajte ga zavrteti na silo.

Ko vložek vsebuje manj kot 60 enot, se števec odmerka ustavi pri številu preostalih enot. Če potrebujete več insulina, kot ga je ostalo v vložku, *glejte strani 18-19.*

## 12 Injiciranje odmerka



**Pred injiciranjem VEDNO preverite pretok.**

- **Preverite ime in barvo** vložka ter se tako prepričajte, da vsebuje vrsto insulina, ki jo potrebujete. Če uporabite napačno vrsto insulina, se vam lahko krvni sladkor preveč zviša ali preveč zniža.
- **Zabodite iglo v kožo**, kot vam je pokazal zdravstveni delavec.
- **Prepričajte se, da lahko vidite števec odmerka.**
- **Pritisnite odmerni gumb**, dokler se na števcu odmerka ne pokaže "0". Številka "0" se mora uravnati s kazalnikom odmerka. Ob tem lahko zaslišite ali začutite klik.



- Potem ko se je števec odmerka vrnil na "0", **pustite iglo zabodeno v kožo in počasi štejte do 6.** Če iglo izvlečete prej, bo iz konice igle morda steklo nekaj insulina. V tem primeru niste dobili celotnega odmerka in si morate pogosteje meriti krvni sladkor.

- Izvlecite iglo iz kože.



**Za injiciranje odmerka morate odmerni gumb vedno pritisniti. Ne ga vrteti.** Z vrtenjem odmerne gumba **ne** boste injicirali insulina.

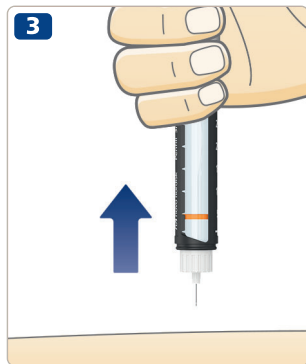
**Vedno preverite števec odmerka, da boste vedeli, koliko enot boste injicirali.** Ne štejte klikov peresnika. Števec odmerka natančno kaže, koliko enot ste nastavili.

**Če se odmerni gumb ustavi** preden števec odmerka kaže "0", je igla morda zamašena. Zavrtite odmerni gumb, tako da števec odmerka kaže "0", in zamenjajte iglo z novo. Preverite pretok insulina in si injicirajte celoten odmerek.

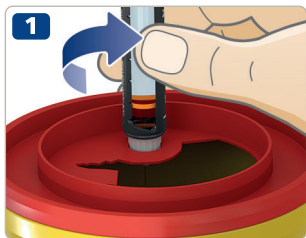


Po injiciranju se lahko na konici igle pojavi kapljica insulina. To je normalno in ne vpliva na injicirani odmerek.

Tudi ob ustrezni uporabi peresnika lahko pride do reakcije na mestu injiciranja. Če ste v dvomih ali imate vprašanja, se vedno posvetujte z zdravnikom ali medicinsko sestro.



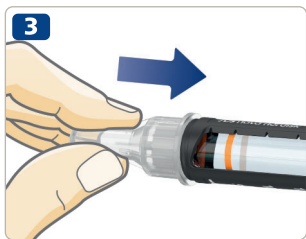
## 14 Po injiciranju



- Takoj odstranite iglo, tako da jo odvijete v vsebnik za ostre odpadke.



- Če takšnega vsebnika nimate, za odstranitev uporabite spodaj opisani postopek.  
Na ravni površini **potisnite konico igle v zunanji pokrovček igle**, ne da bi se igle dotaknili.
- Ne dotikajte se zunanjega pokrovčka igle, dokler ne pokriva igle.



- Ko je igla pokrita, **nanjo previdno do konca potisnite zunanji pokrovček igle**.

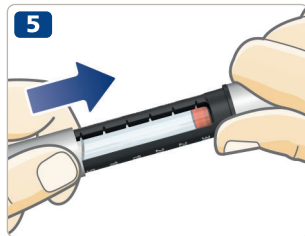


**Notranjega pokrovčka igle nikoli ne nameščajte nazaj na iglo.**  
Z iglo se lahko po nesreči zbadete.

- Držite črno ležišče vložka in iglo odvijte. Pazljivo jo zavržite po navodilih, ki ste jih dobili od zdravstvenega delavca.



- Po vsaki uporabi na peresnik **namestite pokrovček peresnika**, da boste insulin zaščitili pred svetlobo.
- Peresnik skrbno shranite. Peresnik **shranjujte nedosegljiv drugim, še posebej otrokom**; za navodila o shranjevanju glejte stran 23.



**Ko odvijate iglo, vedno držite črno ležišče vložka.** Sicer lahko odvijete peresnik in ga s tem razstavite. Če se to zgodi, znova sestavite peresnik. Tik pred naslednjim injiciranjem namestite novo iglo in preverite pretok insulina, da boste zagotovo injicirali celoten odmerek.

**Vedno varno odstranite in zavržite uporabljeno iglo, npr. v vsebnik za ostre odpadke, kot vam je naročil zdravstveni delavec.** Tako boste zmanjšali tveganje za zamašitev igle, kontaminacijo, okužbo in netočno odmerjanje. Peresnika ne shranjujte z nameščeno iglo.

## 16 Kako preveriti, koliko insulina je še ostalo



Števec odmerka natančno prikaže, koliko insulina je še ostalo v vložku, če je v vložku ostalo manj kot 60 enot.

- **Zavrtite odmerni gumb**, dokler se ne ustavi.
- Preverite števec odmerka:
  - če kaže "60": v vložku je ostalo še **60 enot ali več**,
  - če kaže manj kot "60": **števec odmerka prikazuje število preostalih enot** v vložku.
- Zavrtite odmerni gumb nazaj, dokler števec odmerka na kaže "0".



- Uporabite **merilo preostanka**, da boste videli **približno** koliko insulina je še ostalo v vložku.



Če potrebujete več insulina, kot ga je še ostalo v vložku, si celoten odmerek injicirajte z novim vložkom; *glejte stran 18*.

## Če želite injicirati več kot 60 enot

Če potrebujete odmerek insulina, večji od 60 enot, boste morali **odmerek razdeliti na dve injiciranji**. S tem peresnikom lahko injicirate največ 60 enot naenkrat.

### Primer

Če morate injicirati 90 enot:

- 1** Preverite pretok insulina.
- 2** Izberite prvi odmerek **60 enot**.
- 3** Injicirajte si 60 enot.

Da boste dobili celotni odmerek 90 enot, **morate injicirati dodatnih 30 enot**.

- 4** Izberite drugi odmerek **30 enot**.
- 5** Injicirajte si 30 enot.

Tako boste injicirali celotni odmerek 90 enot.



**Bodite posebej previdni, da boste injicirali ustrezen odmerek v celoti**, če odmerek razdelite na dve injiciranji. Če odmerek razdelite napačno, boste injicirali preveč ali premalo insulina. To bo povzročilo prenizko ali previsoko koncentracijo krvnega sladkorja.

## 18 Če želite injicirati več insulina, kot ga je še ostalo v vložku



Če potrebujete več insulina, kot ga je še ostalo v vložku, **si celoten odmerek injicirajte z novim vložkom.**

- Varno odstranite iglo. Odvijte ležišče vložka in zavržite uporabljeni vložek in iglo.
- Vstavite nov vložek, *glejte strani 2-4.*



- Namestite novo iglo in **preverite pretok insulina**, *glejte strani 6-9.*



- Izberite in si injicirajte **celoten odmerek z novim vložkom**; *glejte strani 10-13.*



Odmerek smete razdeliti med stari in novi vložek **le, če vam je o tem svetoval zdravnik ali medicinska sestra.**

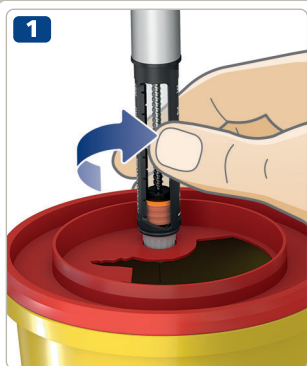
Če vas kaj zmoti, če se zmotite pri izračunu ali če pozabite preveriti pretok insulina, se lahko zgodi, da dobite premajhen ali prevelik enkratni odmerek. Posledica tega je lahko previsok ali prenizek krvni sladkor.

**Če se** po tem, ko ste razdelili odmerek, **počutite slabo**, si izmerite krvni sladkor in/ali se obrnite na zdravstvenega delavca.

Če boste razdelili odmerek:

- 1 Preverite pretok insulina.**
- 2** Preverite, natančno koliko insulina je še ostalo, in si vrednost zabeležite. Zavrtite odmerni gumb, dokler se ne ustavi. Števec odmerka prikazuje število preostalih enot v vložku.
- 3** Injicirajte si celotno preostalo količino insulina v vložku.
- 4** Izračunajte koliko dodatnih enot potrebujete za svoj celotni odmerek.
- 5** Odstranite iglo in porabljeni vložek.
- 6** Vstavite nov vložek in se pripravite za injiciranje.
- 7** Namestite novo iglo in **preverite pretok insulina.**
- 8** Izberite in injicirajte preostanek odmerka z novim vložkom.

## 20 Kako zamenjati porabljen vložek



- **Odstranite in zavržite iglo** s peresnika, če je še nameščena; *glejte strani 14-15.*

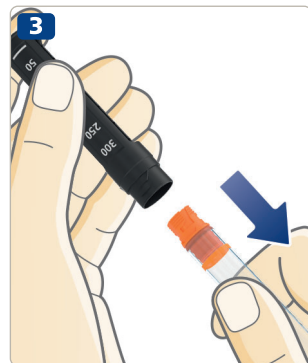


- Odvijte ležišče vložka s peresnika.



Ko s peresnika odstranite ležišče vložka, je lahko potisni bat izvlečen. Sam od sebe se lahko premika naprej in nazaj. Potisnite ga v peresnik, kot je opisano na strani 2.

- Nagnite črno ležišče vložka in **pustite, da vložek zdrsne ven.** Zavrzite ga v skladu z navodili zdravstvenega delavca.
- Potisnite potisni bat v peresnik, nato **vstavite nov vložek** in privijte ležišče vložka nazaj na peresnik. Namestite novo iglo in preverite pretok insulina; *glejte strani 6-9.*



### Skrb

- **Peresnik NovoPen® 4 uporabljajte izključno tako**, kot je opisano v tem navodilu za uporabo.
- **Pazite, da vam peresnik ne pade iz rok** in da z njim ne udarite ob trdo površino. Če vam pade ali če sumite, da peresnik ne deluje pravilno, preverite vložek glede poškodb, npr. razpok. Po potrebi zamenjajte vložek z novim.
- **Peresnik zavarujte** pred neposredno sončno svetlobo, prahom, umazanijo, tekočinami in ekstremnimi temperaturami.
- **Peresnika ne poskušajte popraviti** ali na silo potegniti narazen.

### Čiščenje

- **Peresnik lahko očistite le** s krpo, navlaženo z vodo.
- **Peresnika ne umivajte, ne namakajte in ne mažite**; prav tako pa peresnika ne smete čistiti s čistili, ki vsebujejo belila (npr. klor, jod ali alkohol). S tem ga lahko poškodujete.
- Če je na peresniku insulin, **ga morate očistiti, preden se posuši**. Za čiščenje uporabite krpo, navlaženo z vodo.

## Shranjevanje

- Kadar je vložek z insulinom vstavljen v injekcijski peresnik, zanj veljajo navodila za shranjevanje, navedena v navodilu za uporabo, ki je priloženo pakiranju 3-ml vložkov Penfill®.
- **Peresnika ne shranjujte z nameščeno iglo.**
- **Peresnika ne zamrzujte** in ga ne shranjujte v hladilniku ali poleg hladilnega elementa.
- **Vložke shranjujte**, kot je opisano v navodilu za uporabo 3-ml vložkov Penfill®. Tam boste našli tudi informacije o datumu izteka roka uporabnosti vložkov. Rok uporabnosti, ki je natisnjen na vložkih, velja za neuporabljene vložke, ki so shranjeni v hladilniku. Vložkov po preteku roka uporabnosti, ki je natisnjen na vložku ali škatli, ne smete uporabljati.
- Kadar je le mogoče, **shranjujte peresnik v njegovem etuiju.**

## Odstranjevanje

- **Peresnika ne smete odvreči** med gospodinske odpadke.
- **Uporabljeni peresnik zavrzite, kot vam je naročil zdravstveni delavec ali farmacevt oz. kot to določajo lokalni predpisi.** Preden peresnik odvržete, pomislite na okolje. Peresnik namreč vsebuje materiale, ki jih je mogoče reciklirati. Preden peresnik odvržete, morate odstraniti vložek in iglo.



Peresnik NovoPen® 4 ima 3-letno garancijo.

Pričakovana življenjska doba peresnika NovoPen® 4 je 5 let, če se peresnik uporablja za tri injiciranja dnevno.

Če ugotovite, da je vaš peresnik NovoPen® 4 pokvarjen, vam ga bo družba Novo Nordisk zamenjala. Vrnite ga dobavitelju v 3 letih od prejema ter priložite račun, ki ste ga dobili, ko ste prejeli peresnik NovoPen® 4.

Za uporabnike peresnika znotraj Evropske unije: če med vašo uporabo peresnika NovoPen® 4 pride do resnega zapleta, prosimo o zapletu poročajte družbi Novo Nordisk v Sloveniji in Javni agenciji Republike Slovenije za zdravila in medicinske pripomočke.

Proizvajalec ne odgovarja za težave, ki bi se pojavile z vašim peresnikom NovoPen® 4 zaradi neupoštevanja navodil.

Če boste potrebovali serijsko številko svojega peresnika, jo najdete na odmernem gumbu, *kot prikazuje slika na notranji strani platnice.*

NovoPen® 4, Penfill®, NovoFine®, NovoFine® Plus in NovoTwist® so zaščitene blagovne znamke v lasti družbe Novo Nordisk A/S, Danska.

Peresnik NovoPen® 4 ustreza specifikacijskim mejam za točnost odmerka v skladu z ISO 11608-1.

Peresniki-injektorji za medicinsko uporabo,  
1. del: Zahteve in testne metode.



CE  
0123

Datum zadnje revizije besedila:  
07/2025

© 2025  
novonordisk.com

Proizvodno mesto:  
Novo Nordisk (Kitajska)  
Pharmaceuticals Co., Ltd.  
No. 99 Nanhai Road, TEDA  
300457 Tianjin, Kitajska

Proizvajalec:  
Novo Nordisk A/S  
Novo Alle,  
DK-2880 Bagsvaerd, Danska



8-4253-65-010-7