

NovoPen® 4

НовоПен® 4 Ръководство за употреба

Прочетете внимателно това ръководство за употреба, преди да използвате Вашата NovoPen® 4 за инжектиране на инсулин.

На гърба на това ръководство ще намерите кратки указания



Съдържание

**Общ преглед на частите на писалката
Вътрешна страна на корицата**

**Въведение
Вътрешна страна на корицата**

Важни пояснения 1

**Пригответе писалката за
инжектиране**

Поставете инсулинов патрон 2

Ако използвате бяла и мътна
инсулинова суспензия 5

Поставете нова игла 6

ВИНАГИ проверявайте изтичането
на инсулин преди инжектиране 8

Изберете Вашата доза 10

Инжектирайте Вашата доза 12

След инжектиране 14

**Как да проверите колко
инсулин е останал 16**

**Ако се нуждаете от повече
от 60 единици 17**

**Ако се нуждаете от повече
инсулин, отколкото е
останал в патрона 18**

**Как да смените използван
инсулинов патрон 20**

**Как да се грижите за Вашата
писалка**

Грижа 22

Почистване 22

Съхранение 23

Изхвърляне 23

Гаранция 24

Писалка



Капачка на писалката

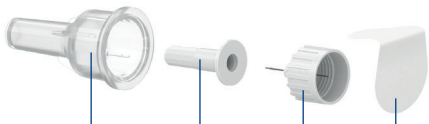


Инсулинов прозорец
Инсулинова скала
Държач на патрона



Глава на лоста на буталото
Лост на буталото
Дозова стрелка
Дозов брояч
Дозов бутон
Партиден номер

Игла за еднократна употреба (пример)



Външна капачка на иглата
Вътрешна капачка на иглата
Игла
Хартиен етикет

Инсулинов патрон (патрон Penfill® 3 ml)



Край с резба (за поставяне на иглата)
Цветна лента
Стъклено топче (само в бяла и мътна инсулинова суспензия)
Бутало

Въведение

Благодарим Ви, че избрахте NovoPen® 4.
NovoPen® 4 е инсулинова писалка за многократна употреба.

Трябва да прочетете внимателно това ръководство, преди употребата на Вашата писалка - дори ако вече сте използвали NovoPen® 4 или други подобни инжектиращи устройства на Ново Нордиск. То ще ви информира за всичко, което трябва да знаете относно Вашата писалка и как да я използвате.

Използвайте NovoPen® 4, само ако сте способни да следвате инструкциите в това ръководство изцяло. Ако не сте, потърсете помощ от човек, който е способен да следва инструкциите.

NovoPen® 4 е предназначена за инжектиране на инсулин за лечение на пациенти с диабет, нуждаещи се от инжекции с инсулин.

NovoPen® 4 е предназначена за употреба от пациенти с диабет, които инжектират на себе си, медицински специалисти и обгрижващи лица.

Писалката се използва с инсулинови патрони Penfill® (Пенфил™) от 3 ml на Ново Нордиск и игли за еднократна употреба (доставяни отделно). Писалката позволява на пациента да набира необходимите дози от 1 до 60 единици, на стъпки от 1 единица.

NovoPen® 4 е предназначена за индивидуална употреба.

Писалката е за многократна употреба, което означава, че можете да я използвате отново. Когато сте използвали цялото количество инсулин в патрона, просто го сменете с нов.

NovoPen® 4 се предлага в сребрист и син цвят. Винаги помнете да проверявате името и цвета на патрона, за да сте сигурни, че съдържа правилния вид инсулин преди всяка инжекция.

Относно това ръководство за употреба:

В това ръководство са представени стъпка по стъпка инструкции за употреба на Вашата писалка. Важната и допълнителната информация са ясно обозначени със символите, които виждате по-долу:



Важна информация

Обърнете специално внимание на тези пояснения, тъй като те са важни за безопасната употреба на писалката. Ако не следвате инструкциите внимателно, може да инжектирате твърде малко, твърде много или никакъв инсулин.



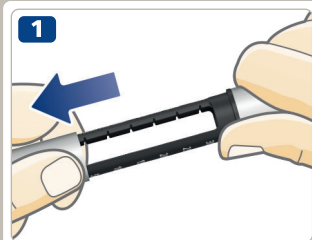
Допълнителна информация



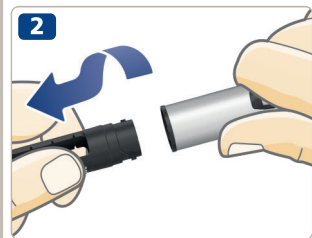
Важни пояснения

- **Ако сте сляп(а) или имате сериозни проблеми със зрението, не използвайте NovoPen® 4 без помощ.** Потърсете помощ от лице с добро зрение, което е способно да следва тези инструкции за употреба изцяло.
- **ВИНАГИ проверявайте изтичането на инсулин преди всяка инжекция.** Не използвайте писалката, ако от върха на иглата не пръсне инсулин, когато проверявате изтичането на инсулина. Ако не проверите изтичането на инсулина, може да инжектирате твърде малко или никакъв инсулин.
- **Ако изпуснете Вашата писалка,** проверете инсулиновия патрон за повреди, например напуквания. Заменете патрона с нов, ако е необходимо.
- **Ако случайно разглобите писалката** между инжекциите, важно е да проверите изтичането на инсулина преди следващата инжекция. Може да се наложи да направите това няколко пъти, преди от върха на иглата да пръсне инсулин. Ако не се появи инсулин, може да не доставите инсулин изобщо.
- **NovoPen® 4 е предназначена за употреба с патрон Penfill® (Пенфил™) от 3 ml и NovoFine® (НовоФайн®), NovoFine® Plus (НовоФайн® Плюс) или NovoTwist® (НовоТуист™) игли за еднократна употреба с дължина до 8 mm.**
Ново Нордиск не носи отговорност при нараняване поради употреба на NovoPen® 4 с продукти, различни от посочените.
- **Винаги проверявайте името и цвета на патрона,** за да се уверите, че съдържа вида инсулин, който Ви е необходим. Ако приемете грешен вид инсулин, нивото на кръвната Ви захар може да стане твърде високо или твърде ниско.
- **Винаги носете със себе си резервна писалка,** допълнителен инсулин от същия вид, който използвате и нови игли в случай на загуба или повреда.
- **Никога не споделяйте Вашата писалка,** инсулинови патрони и игли с други лица. Те са предназначени само за Ваша употреба.
- **Винаги съхранявайте Вашата писалка,** инсулинови патрони и игли **на място, недостъпно за други лица, особено деца.**
- **Винаги носете писалката с Вас.** Не я оставяйте в кола или на други места, където може да стане прекалено горещо или прекалено студено.
- Обгрижващите лица трябва **да са много внимателни, когато боравят с използвани игли,** за да се намали риска от убощдания и кръстосани инфекции.
- **Объркването на вида инсулин може да има сериозни медицински последици.** По тази причина е препоръчително, ако използвате два различни вида инсулин, да обсъдите с Вашия медицински специалист как да се избегнат грешки.
- **Винаги четете листовката,** предоставена в опаковката на патрона Penfill® за информация, свързана с инсулина.

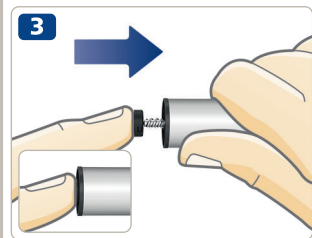
2 Поставете инсулинов патрон



- Отстранете капачката на писалката.



- Развийте държача на патрона. Оставете го на страна за по-късна употреба.



- **Лостът на буталото може да стърчи навън** от писалката. Ако това е така, **натиснете го докрай навътре**, докато спре.



Лостът на буталото и главата на лоста на буталото могат да са разхлабени и да се движат сами. Това е нормално и не оказва въздействие върху функционирането на писалката.

- Вземете нов инсулинов патрон. Задръжете черния държач на патрона и оставете патрона да се плъзне в него с **края с резбата напред**, както е показано на картинката. Цветът на патрона може да се различава от показания на картинката. Той зависи от вида на инсулина, който използвате.

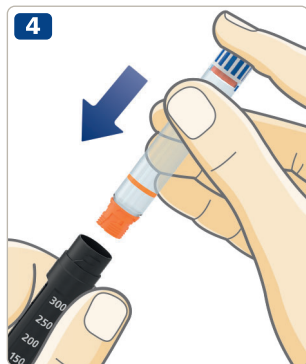


Проверете името и цвета на патрона, за да се уверите, че съдържа вида инсулин, който Ви е необходим. Ако приемете грешен вид инсулин, нивото на кръвната Ви захар може да стане твърде високо или твърде ниско.

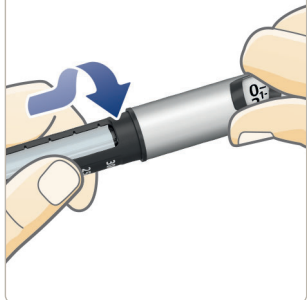
Проверете дали патронът не е повреден, например с пукнатини. Вижте как да направите това **в листовката на патрона Penfill® от 3 ml, която е част от опаковката на патрона Penfill® от 3 ml.**

Проверете дали инсулинът изглежда така, както трябва. Листовката на патрона Penfill® от 3 ml ще Ви информира как трябва да изглежда Вашият вид инсулин.

NovoPen® 4 е предназначена за употреба с патрони Penfill® от 3 ml и NovoFine®, NovoFine® Plus или NovoTwist® игли за еднократна употреба с дължина до 8 mm.



5



- Завъртете държача на патрона обратно, както е показано, докато **чуete или усетите прищракване**.

Ако използвате бяла и мътна инсулинова суспензия

Ако използвате инсулинов патрон с бяла и мътна инсулинова суспензия, **винаги го ресуспендирайте преди инжектиране**. Вижте листовката на патрона Penfill® от 3 ml, относно как да ресуспендирате Вашия вид инсулин.

Уверете се, че има достатъчно пространство в патрона, преди да ресуспендирате инсулина:

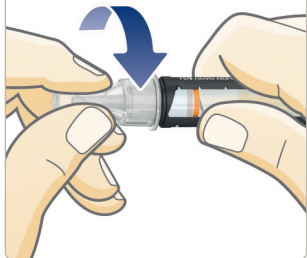
Буталото трябва да бъде **над бялата лента** на държача на патрона, когато държите писалката, както е показано. Това е необходимо, за да може стъкленото топче вътре да се движи свободно и да ресуспендира инсулина.

Ако буталото е под бялата лента, сменете инсулиновия патрон с нов, *вижте страници 20-21*.



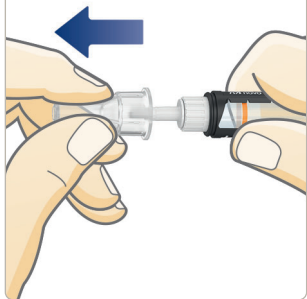
6 Поставете нова игла

1



- Вземете нова игла и отстранете хартиения етикет.
- Натиснете иглата **право** върху писалката. **Завийте, докато се закрепи здраво.**

2



- Отстранете външната капачка на иглата и я запазете. Тя ще Ви бъде необходима след инжектирането за безопасното отстраняване на иглата от писалката.



Иглата е покрита с две капачки. Трябва да премахнете и двете капачки.

Ако забравите да премахнете и двете капачки, Вие няма да инжектирате никакъв инсулин и нивото на кръвната Ви захар може да стане прекалено високо.

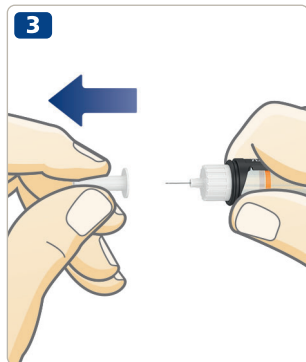
- Отстранете внимателно вътрешната капачка на иглата и я изхвърлете.
Възможно е да се появи капка инсулин на върха на иглата. Това е нормално, но въпреки това **трябва да проверите изтичането на инсулин**.



Винаги използвайте нова игла при всяко инжектиране. Това намалява риска от запушване на иглите, замърсяване, инфекция и неточно дозиране.

Никога не използвайте огъната или повредена игла.

Не поставяйте нова игла на Вашата писалка, докато не се пригответе за следващата си инжекция.



NovoPen® 4 е предназначена за употреба с патрон Penfill® от 3 ml и NovoFine®, NovoFine® Plus или NovoTwist® игли за еднократна употреба с дължина до 8 mm.

**ВИНАГИ проверявайте изтичането на инсулин преди инжектиране.**

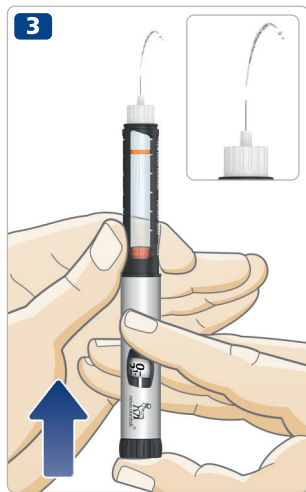
Продължете с проверката, докато от върха на иглата пръсне инсулин. Това осигурява отстраняване на всички празнини и въздушни балончета и осигурява, че инсулинът преминава през иглата.

- Издърпайте дозовия бутон, ако не е вече навън.
- Завъртете дозовия бутон, за да изберете 2 единици.

- **Натиснете дозовия бутон**, докато дозовият брояч покаже „0“. Цифрата „0“ трябва да застане срещу дозовата стрелка.
- Проверете, дали от върха на иглата **пръска инсулин**.
Ако не се появи инсулин, повторете стъпки 1-3, докато от върха на иглата пръсне инсулин.

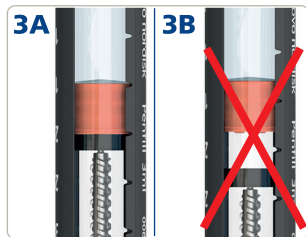
Ако не се появи инсулин след няколко опита, проверете инсулиновия прозорец, за да видите дали има разстояние между черната глава на лоста на буталото и буталото, *вижте картинки 3А и 3Б*. Ако не видите разстояние, сменете иглата и проверете изтичането на инсулин отново.

Проверката на изтичането на инсулин е завършена, когато видите да пръска инсулин от върха на иглата.

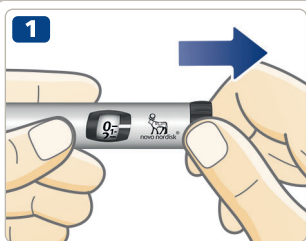


Не се опитвайте да инжектирате, ако не се появи инсулин. Може да не получите инсулин, дори дозовият брояч да се движи. Това може да доведе до твърде висока кръвна захар (хипергликемия).

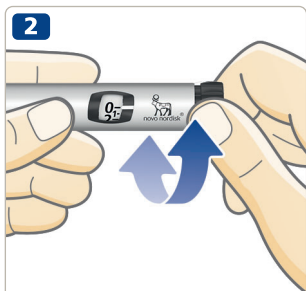
Ако не се появи инсулин след проверка на изтичането на инсулин няколкократно, не използвайте писалката. Свържете се с Вашия доставчик, за да получите нова писалка.



10 Изберете Вашата доза



- Издърпайте дозовия бутон навън, ако не е вече издърпан.
- Уверете се, че дозовият брояч показва „0“, преди да започнете. Цифрата „0“ трябва да застане срещу дозовата стрелка.



- Завъртете дозовия бутон, за да изберете дозата, от която се нуждаете. Може да завъртите дозовия бутон напред или назад, за да нагласите дозата.



Избрани
5 единици



Избрани
24 единици



Дозовият бутон променя броя на избраните единици. Единствено дозовия брояч и дозовата стрелка ще покажат колко единици избирате на доза. Може да изберете до 60 единици на доза.



Винаги поглеждайте през инсулиновия прозорец, **за да се уверите, че инсулинът във Вашата писалка изглежда така, както трябва.** Листовката на патрона Penfill® от 3 ml ще Ви информира как трябва да изглежда Вашия вид инсулин.

Винаги използвайте дозовия брояч и дозовата стрелка, за да видите колко единици избирате.

Не използвайте инсулиновата скала на държача на патрона, за да измерите дозата. Тя само показва приблизително колко инсулин е останал в писалката.

Не бройте прищракванията на писалката.

Ако изберете и инжектирате погрешна доза, нивото на Вашата кръвна захар може да стане твърде високо или твърде ниско.



Ако се нуждаете от повече от 60 единици, може да изберете употребата на друго инжектиращо устройство за инсулин на Ново Нордиск с по-голяма максимална доза.

Дозовият бутон трябва да се върти лесно. Не го насилвайте да се завърти. Когато Вашият патрон съдържа по-малко от 60 единици, дозовият брояч спира на броя на останалите единици. Ако се нуждаете от повече инсулин от това, което е останало в патрона, *вижте страници 18-19.*

12 Инжектирайте Вашата доза



ВИНАГИ проверявайте изтичането на инсулин преди инжектиране.

- Проверете името и цвета на патрона, за да се уверите, че съдържа вида инсулин, който Ви е необходим. Ако приемете грешен вид инсулин, нивото на кръвната Ви захар може да стане твърде високо или твърде ниско.
- Вкарайте иглата в кожата си, както Ви е показал Вашия медицински специалист.
- Уверете се, че виждате брояча на дозата.
- Натиснете дозовия бутон, докато броят на дозата покаже „0“. Цифрата „0“ трябва да застане срещу дозовата стрелка. Тогава може да чуете или усетите прищракване.



- Задръжте иглата във Вашата кожа, след като дозовият брояч се е върнал до „0“ и бройте бавно до 6. Ако иглата се отстрани по-рано, може да видите струя инсулин да изтича от върха на иглата. Ако това се случи, пълната доза няма да бъде инжектирана и трябва да проверявате нивото на кръвна Ви захар по-често.

- Отстранете иглата от кожа си.



Винаги инжектирайте чрез натискане на дозовия бутон. Не го завъртайте. Ако завъртите дозовия бутон, няма да инжектирате инсулин.

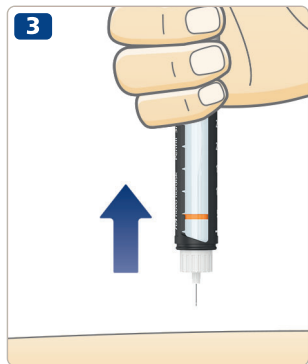
Винаги гледайте дозовия брояч, за да знаете колко единици инжектирате. Не бройте прищракванията на писалката. Дозовият брояч ще покаже точния брой единици.

Ако дозовият бутон спре, преди дозовият брояч да покаже „0“, иглата може да е запушена. Върнете дозовия брояч обратно до „0“ и заменете иглата с нова. Проверете изтичането на инсулин и инжектирайте цялата си доза.

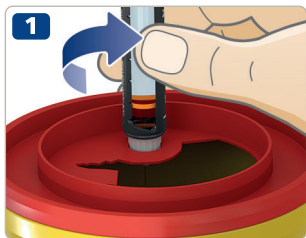


Възможно е да се появи капка инсулин на върха на иглата след инжектиране. Това е нормално и не оказва влияние върху Вашата доза.

Нормалната употреба на изделието може да доведе до реакция на мястото на инжектиране. Ако имате някакви съмнения, винаги се консултирайте с Вашия лекар или медицинска сестра.



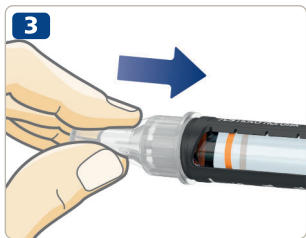
14 След инжектиране



- Отстранете иглата веднага, като я изхвърлите в контейнер за остри предмети.



- Ако не разполагате с контейнер за остри предмети, следвайте метода за поставяне на капачката на иглата с една ръка.
Насочете върха на иглата към външната капачка на иглата върху равна повърхност, без да я докосвате.
- Не докосвайте външната капачка на иглата, преди да покрие иглата.



- Веднъж след като иглата е покрита, **внимателно натиснете външната капачка на иглата докрай.**

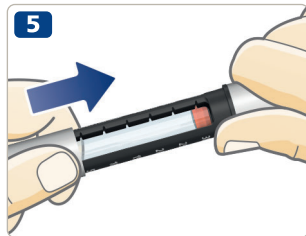


Никога не се опитвайте да поставите обратно вътрешната капачка на иглата върху иглата.
Може да се убодете с иглата.

- Задръжете черния държач на патрона и развийте иглата. Изхвърлете я внимателно, както Ви посъветвал Вашия медицински специалист.



- **Поставяйте капачката** на писалката след всяка употреба, за да предпазите инсулина от светлина.
- Съхранявайте Вашата писалка внимателно. Писалката трябва да бъде **на място, недостъпно за други лица, особено деца**, вижте страница 23 относно как да съхранявате Вашата писалка.



Винаги дръжте черния държач на патрона, когато развивате иглата. В противен случай, може да разглобите Вашата писалка. Ако това се случи, сглобете я отново. Сменете иглата и проверете изтичането на инсулин преди следващата Ви инжекция, за да сте сигурни, че ще доставите пълната си доза.

Винаги отстранявайте и изхвърляйте използваната игла безопасно, например в контейнер за остри предмети, както Ви е посъветвал Вашия медицински специалист. Това намалява риска от запушени игли, замърсяване, инфекции и неточно дозиране. Не съхранявайте Вашата писалка с прикрепена към нея игла.

16 Как да проверите колко инсулин е останал



Дозовият брояч ще покаже точно какво количество инсулин е останало в патрона, когато са останали по-малко от 60 единици.

- Завъртете дозовия бутон, докато спре.
- Проверете дозовия брояч:
 - Ако показва „60“: **60 или повече единици** са останали в патрона.
 - Ако показва по-малко от „60“: **Показва броя на останалите единици** в патрона.
- Завъртете дозовия бутон обратно, докато дозовият брояч покаже „0“.



- Използвайте **инсулиновата скала**, за да видите **приблизителното** количество инсулин, останало в патрона.



Ако се нуждаете от повече инсулин, отколкото е останал в патрона, вземете пълната си доза от нов патрон, **вижте страница 18**.

Ако се нуждаете от повече от 60 единици

Ако се нуждаете от доза, по-голяма от 60 единици, трябва да **разделите Вашата доза в две инжекции**. Писалката ще инжектира максимално 60 единици наведнъж.

Пример

Ако трябва да инжектирате 90 единици:

- 1** Проверете изтичането на инсулин.
- 2** Изберете първата доза от **60 единици**.
- 3** Инжектирайте тези 60 единици.

За да получите цялата доза от 90 единици, **трябва да инжектирате още 30 единици**.

- 4** Изберете втората доза от **30 единици**.
- 5** Инжектирайте тези 30 единици.

Инжектирали сте цялата доза от 90 единици.



Бъдете много внимателни при изчисляване на правилната доза, ако я разделяте на две инжекции. Ако разделите дозата погрешно, ще инжектирате твърде много или твърде малко инсулин. Това ще покачи или намали твърде много нивото на кръвната Ви захар.

18 Ако се нуждаете от повече инсулин, отколкото е останал в патрона



Ако се нуждаете от повече инсулин, отколкото е останал в патрона, **вземете пълната си доза от нов патрон.**

- Отстранете иглата безопасно. Развийте държача на патрона и изхвърлете използваните патрон и игла.
- Поставете нов патрон, *вижте страници 2-4.*



- Поставете нова игла и направете **проверка на изтичането на инсулин**, *вижте страници 6-9.*



- Изберете и инжектирайте **пълната си доза с новия патрон**, *вижте страници 10-13.*



Може да разделите Вашата доза между два патрона, **само ако сте посъветвани от Вашия медицински специалист.**

Ако се разсеете, погрешно изчислите дозата или забравите да проверите изтичането на инсулина, може да дозирате повече или по-малко, което да доведе до покачване или намаляване на нивата на кръвната захар.

Ако се почувствате зле след разделянето на дозата, проверете кръвната си захар и/или се свържете с Вашия медицински специалист.

Ако разделите Вашата доза:

- 1** Проверете изтичането на инсулин.
- 2** Проверете точното количество инсулин, което е останало и го запишете. Завъртете дозовия бутон, докато спре. Дозовият брояч показва количеството инсулин, което е останало в патрона.
- 3** Инжектирайте цялото количество, останало в патрона.
- 4** Изчислете колко допълнителни единици са Ви нужни, за да завършите дозата.
- 5** Отстранете използваните игла и патрон.
- 6** Поставете и подгответе за инжектиране нов патрон.
- 7** Поставете нова игла и направете проверка на изтичането на инсулин.
- 8** Изберете и инжектирайте останалата част от Вашата доза с нов патрон.

20 Как да смените използван инсулинов патрон



- **Отстранете и изхвърлете иглата** от Вашата писалка, ако все още е там, *вижте страници 14-15*.

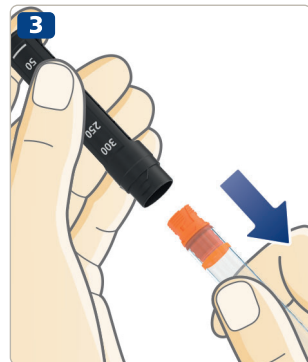


- Развийте държача на патрона.



Когато развиете държача на патрона, лостът на буталото стърчи навън от писалката. Той може сам да се мести напред-назад. Натиснете го обратно навътре, *както е показано на страница 2*.

- Наклонете черния държач на патрона и **оставете патронът да се плъзне навън**. Изхвърлете го, както Ви е посъветвал Вашия медицински специалист.
- Натиснете лоста на буталото навътре. След това, **поставете нов патрон** и завъртете държача на патрона обратно. Поставете нова игла и проверете изтичането на инсулин, *вижте страници 6-9*.



Грижа

- **Използвайте Вашата NovoPen® 4** само така, както е описано в това ръководство.
- **Не изпускайте Вашата писалка** и не я удряйте в твърди повърхности. Ако я изпуснете или подозирате някакъв проблем, проверете патрона за повреди, напр. пукнатини. Сменете патрона с нов, ако е необходимо.
- **Пазете Вашата писалка далеч** от пряка слънчева светлина и не я излагайте на прах, мръсотия, течности или екстремни температури.
- **Не се опитвайте да поправяте Вашата писалка** или да я разглобявате.

Почистване

- **Почиствайте Вашата писалка само** с кърпа, навлажнена с вода.
- **Не мийте, накисвайте или смазвайте Вашата писалка** и не използвайте продукти, които съдържат избелващи вещества, като хлор, йод или алкохол, за да я почиствате. Това може да я повреди.
- Ако попадне инсулин върху външната повърхност на Вашата писалка, **почистете я, преди да** засъхне с кърпа, навлажнена с вода.

Съхранение

- Когато е поставен инсулинов патрон, моля вижте инструкциите за съхранение в листовката, предоставена в опаковката на патрона Penfill®.
- **Не съхранявайте Вашата писалка с прикрепена към нея игла.**
- **Не замразявайте Вашата писалка** и не я съхранявайте в хладилник, или в близост до охлаждащи елементи.
- **Съхранявайте инсулиновите патрони**, както се посочва в листовката на патрона Penfill® от 3 ml. Там също ще намерите информация за срока на годност. Срокът на годност, отпечатан върху патрона, се отнася за неупотребявани патрони, съхранявани в хладилник. Никога не използвайте патрона след срока на годност, посочен върху патрона или неговата кутия.
- **Когато е възможно**, съхранявайте Вашата писалка в предоставения калъф.

Изхвърляне

- **Не изхвърляте Вашата писалка** заедно с останалите домашни отпадъци.
- **Изхвърлете Вашата писалка според указанията на Вашия медицински специалист, фармацевт или местните власти.** Имайте предвид околната среда, когато изхвърляте Вашата писалка, тъй като тя съдържа рециклиращи се материали. Отстранете също така инсулиновия патрон и иглата, преди да изхвърлите писалката.



NovoPen® 4 има гаранция от 3 години.

NovoPen® 4 е с продължителност на живота пет години, когато писалката се използва за три инжекции дневно.

Ако откриете, че Вашата NovoPen® 4 е дефектна, Ново Нордиск ще Ви я замени. Върнете я на Вашия доставчик за проверка в рамките на три години от нейното получаване. Приложете и касовата бележка, получена при закупуването на Вашата NovoPen® 4.

За пациенти в Европейския съюз: ако през периода на употреба на NovoPen® 4 имате причина да мислите, че е настъпил сериозен инцидент, моля съобщете го на Novo Nordisk A/S и на местните власти.

Производителят не може да се държи отговорен за проблеми с NovoPen® 4, ако не са следвани инструкциите за употреба.

Ако Ви е необходим партидният номер на Вашата писалка, ще го откриете върху дозовия бутон, както е показано на картинката на вътрешната страна на корицата.

NovoPen® 4, Penfill®, NovoFine®, NovoFine® Plus и NovoTwist® са регистрирани търговски марки, собственост на Novo Nordisk A/S, Дания.

NovoPen® 4 отговаря на изискванията на спецификацията за точност на дозировката на стандарт ISO 11608-1. Инжектиращи писалки, използвани в медицината, Част 1: Изисквания и методи за изпитване.

the 1990s, the number of people aged 65 and over in the United States is projected to increase from 20 million to 35 million (U.S. Census Bureau 1997).

As the number of people aged 65 and over increases, the number of people aged 75 and over is also expected to increase. The number of people aged 75 and over is projected to increase from 10 million in 1990 to 15 million in 2000 (U.S. Census Bureau 1997).

As the number of people aged 75 and over increases, the number of people aged 85 and over is also expected to increase. The number of people aged 85 and over is projected to increase from 3 million in 1990 to 5 million in 2000 (U.S. Census Bureau 1997).

As the number of people aged 85 and over increases, the number of people aged 95 and over is also expected to increase. The number of people aged 95 and over is projected to increase from 1 million in 1990 to 2 million in 2000 (U.S. Census Bureau 1997).

As the number of people aged 95 and over increases, the number of people aged 100 and over is also expected to increase. The number of people aged 100 and over is projected to increase from 0.5 million in 1990 to 1 million in 2000 (U.S. Census Bureau 1997).

As the number of people aged 100 and over increases, the number of people aged 105 and over is also expected to increase. The number of people aged 105 and over is projected to increase from 0.2 million in 1990 to 0.5 million in 2000 (U.S. Census Bureau 1997).

As the number of people aged 105 and over increases, the number of people aged 110 and over is also expected to increase. The number of people aged 110 and over is projected to increase from 0.1 million in 1990 to 0.2 million in 2000 (U.S. Census Bureau 1997).

As the number of people aged 110 and over increases, the number of people aged 115 and over is also expected to increase. The number of people aged 115 and over is projected to increase from 0.05 million in 1990 to 0.1 million in 2000 (U.S. Census Bureau 1997).

As the number of people aged 115 and over increases, the number of people aged 120 and over is also expected to increase. The number of people aged 120 and over is projected to increase from 0.02 million in 1990 to 0.05 million in 2000 (U.S. Census Bureau 1997).

As the number of people aged 120 and over increases, the number of people aged 125 and over is also expected to increase. The number of people aged 125 and over is projected to increase from 0.01 million in 1990 to 0.02 million in 2000 (U.S. Census Bureau 1997).

As the number of people aged 125 and over increases, the number of people aged 130 and over is also expected to increase. The number of people aged 130 and over is projected to increase from 0.005 million in 1990 to 0.01 million in 2000 (U.S. Census Bureau 1997).

As the number of people aged 130 and over increases, the number of people aged 135 and over is also expected to increase. The number of people aged 135 and over is projected to increase from 0.002 million in 1990 to 0.005 million in 2000 (U.S. Census Bureau 1997).

As the number of people aged 135 and over increases, the number of people aged 140 and over is also expected to increase. The number of people aged 140 and over is projected to increase from 0.001 million in 1990 to 0.002 million in 2000 (U.S. Census Bureau 1997).

As the number of people aged 140 and over increases, the number of people aged 145 and over is also expected to increase. The number of people aged 145 and over is projected to increase from 0.0005 million in 1990 to 0.001 million in 2000 (U.S. Census Bureau 1997).

As the number of people aged 145 and over increases, the number of people aged 150 and over is also expected to increase. The number of people aged 150 and over is projected to increase from 0.0002 million in 1990 to 0.0005 million in 2000 (U.S. Census Bureau 1997).

As the number of people aged 150 and over increases, the number of people aged 155 and over is also expected to increase. The number of people aged 155 and over is projected to increase from 0.0001 million in 1990 to 0.0002 million in 2000 (U.S. Census Bureau 1997).

As the number of people aged 155 and over increases, the number of people aged 160 and over is also expected to increase. The number of people aged 160 and over is projected to increase from 0.00005 million in 1990 to 0.0001 million in 2000 (U.S. Census Bureau 1997).

As the number of people aged 160 and over increases, the number of people aged 165 and over is also expected to increase. The number of people aged 165 and over is projected to increase from 0.00002 million in 1990 to 0.00005 million in 2000 (U.S. Census Bureau 1997).

CE
0123

Дата на издаване: 2025/06

© 2025
novonordisk.com

Произведено от:
Novo Nordisk (China)
Pharmaceuticals Co., Ltd.
No. 99 Nanhai Road, TEDA
300457 Tianjin, Н. Р. Китай

За
Производител:
Novo Nordisk A/S

 Novo Alle,
2880 Bagsværd, Дания


novo nordisk®

8-4253-84-002-7