

# NovoPen Echo<sup>®</sup>

## Gebruikershandleiding

Lees deze handleiding aandachtig door voor je de NovoPen Echo<sup>®</sup> voor insulinetoediening voor de eerste keer gebruikt

Kijk voor een verkorte gebruiksaanwijzing aan het einde van deze handleiding



# Inhoud

**Overzicht  
penonderdelen ...Binnenkant omslag**

**Inleiding .....Binnenkant omslag**

**Belangrijke opmerkingen..... 1**

**De pen klaar maken voor een injectie**

Een insulinepatroon plaatsen .....2  
Als je witte en troebele insuline gebruikt.....5  
Een nieuwe naald bevestigen.....6  
Controleer ALTIJD de insulinetoevoer  
voordat je injecteert .....8  
Je dosis instellen ..... 10

**Je dosis injecteren..... 12**

**Na je injectie..... 14**

**Hoe gebruik je de geheugenfunctie?**

Wat is de geheugenfunctie?.....16  
Hoe lees je de geheugenfunctie af? .....17  
Hoe controleer je je laatste dosis? .....18  
Hoe controleer je hoeveel insuline er over is? ..19

**Als je meer insuline nodig hebt dan  
er over is in de patroon ..... 20**

**Hoe vervang je een gebruikte  
insulinepatroon?..... 22**

**Bijzondere meldingen op  
de display ..... 24**

**Hoe verzorg je je pen? ..... 26**

In goede staat houden .....26  
Schoonmaken.....26  
Bewaren .....27  
Weggoeien.....27

**Garantie ..... 28**

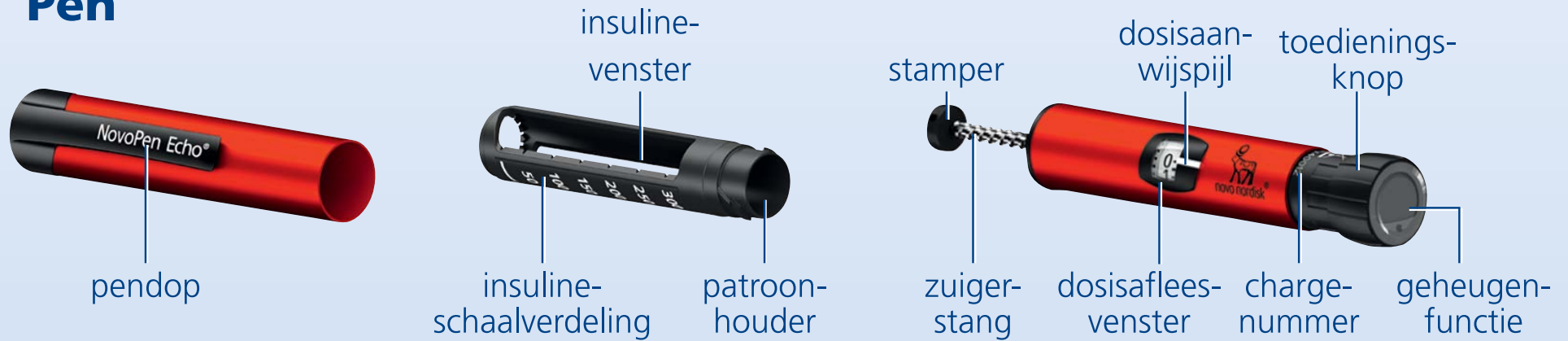
Technische informatie .....28

**Ga voor meer  
informatie naar  
[novotraining.com/  
novopenecho/NL01](http://novotraining.com/novopenecho/NL01)**

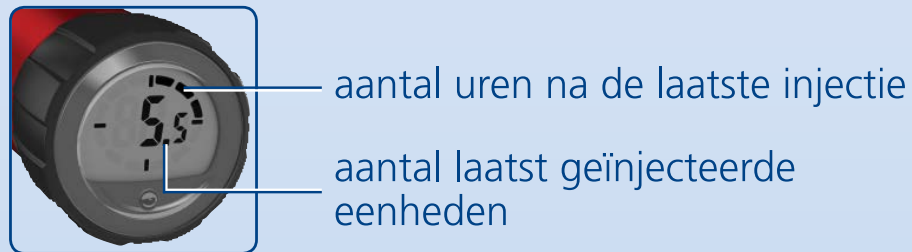


# NovoPen Echo® - Overzicht penonderdelen

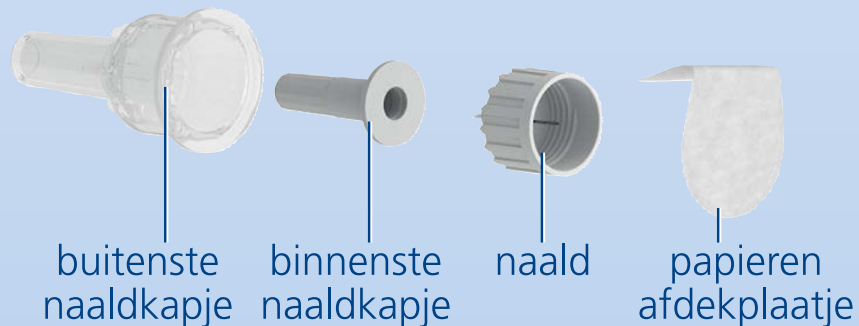
## Pen



## Geheugenfunctie



## Naalden voor eenmalig gebruik (voorbeeld)



## Insulinepatroon (Penfill® patroon 3 ml)



# Inleiding

**Bedankt dat je NovoPen Echo<sup>®</sup> hebt gekozen. NovoPen Echo<sup>®</sup> is een insulinepen voor meermalig gebruik met een geheugenfunctie.**

**Lees deze handleiding aandachtig voordat je je pen gebruikt** – zelfs als je al eerder NovoPen Echo<sup>®</sup> of een vergelijkbaar toedieningssysteem van Novo Nordisk hebt gebruikt. In deze handleiding staat alles wat je moet weten over je pen en hoe je deze moet gebruiken.

NovoPen Echo<sup>®</sup> is een toedieningssysteem ontworpen voor gebruik door één persoon en wordt gebruikt door mensen met diabetes om zelf insuline te kunnen injecteren. Het pensysteem gebruikt Penfill<sup>®</sup> 3 ml patronen met insuline van Novo Nordisk en naalden voor eenmalig gebruik (apart geleverd). Het pensysteem maakt het voor de gebruiker mogelijk om benodigde doses van 0,5 tot 30 eenheden in te stellen in stappen van 0,5 eenheid.

**De pen heeft een geheugenfunctie** die je het aantal eenheden helpt onthouden dat je de laatste keer hebt geïnjecteerd en de tijd die daarna voorbijgegaan is.

**De pen is voor meermalig gebruik**, dit betekent dat je deze kan hergebruiken. Als de insuline in een patroon op is, kun je de patroon eenvoudig vervangen door een nieuwe.

**De pen is verkrijgbaar in rood en blauw.**

Vergeet nooit om voor elke injectie de naam en kleurcode van de patroon te controleren om er zeker van te zijn dat het de juiste soort insuline bevat.

**Het verwisselen van je insulines kan ernstige medische gevolgen hebben.**

Daarom wordt het aanbevolen dat als je twee soorten insuline gebruikt, je met je zorgverlener bespreekt hoe je verwisseling kunt voorkomen.

**Over deze handleiding:**

In deze handleiding wordt stap voor stap beschreven hoe je je pen moet gebruiken. Belangrijke en extra informatie wordt duidelijk aangegeven door de tekens die je hieronder ziet:



## **Belangrijke informatie**

Let vooral op deze informatie, omdat deze belangrijk is voor een veilig gebruik van de pen.

Als je de instructies niet zorgvuldig volgt, kun je te weinig of te veel of zelfs helemaal geen insuline toegediend krijgen.



## **Extra informatie**

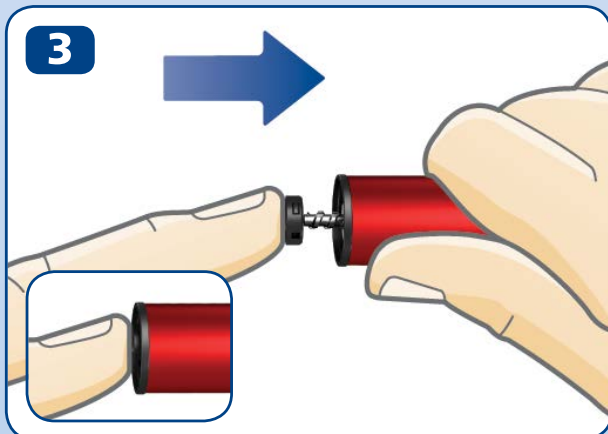
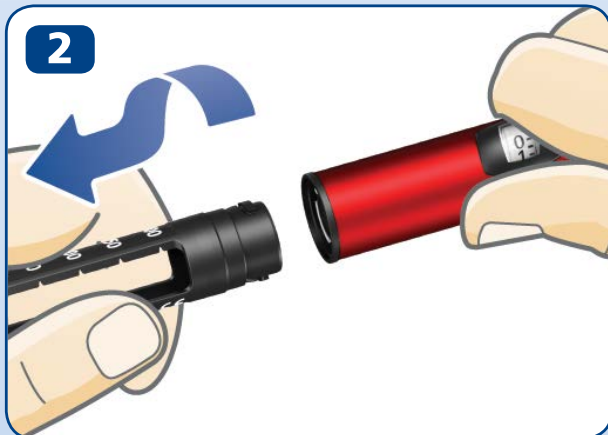
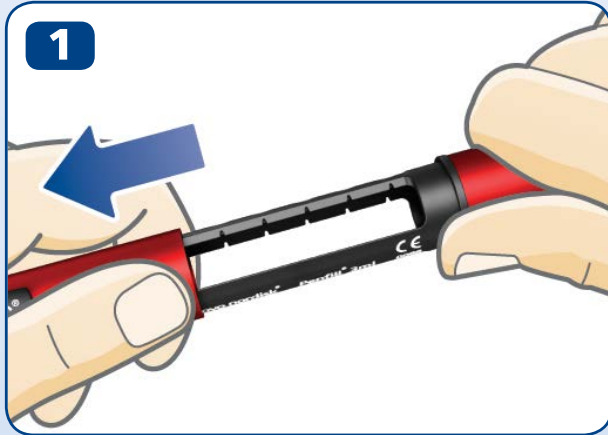


## Belangrijke opmerkingen

1

- **Gebruik NovoPen Echo® niet zonder duidelijke uitleg** van je arts of verpleegkundige. Zorg ervoor dat je vertrouwd bent met het injecteren met de pen voordat je je behandeling ermee begint. Je kunt je kennis op elk moment opfrissen door de instructievideo online te bekijken op [novotraining.com/novopenecho/NL01](http://novotraining.com/novopenecho/NL01).
- **Als je blind of slechtziend bent, gebruik NovoPen Echo® dan niet zonder hulp.** Vraag hulp van een persoon met een goed gezichtsvermogen die geoefend is in het gebruik van NovoPen Echo®.
- **Controleer ALTIJD de insulinetoevoer voordat je injecteert.** Gebruik de pen **niet** als de insuline niet uit de naaldpunt spuit als je de toevoer controleert. Als je de insulinetoevoer niet controleert, kun je te weinig of zelfs geen insuline toegediend krijgen.
- **Als je de pen laat vallen,** controleer dan de insulinepatroon op beschadigingen, bijvoorbeeld barstjes. Vervang de patroon zo nodig door een nieuwe.
- **Als je per ongeluk tussen injecties door de pen uit elkaar draait,** is het belangrijk om de insulinetoevoer te controleren voor je volgende injectie. Je moet dit misschien meerdere malen doen voordat er insuline uit de naaldpunt spuit. Als er geen insuline verschijnt, krijg je misschien zelfs geen insuline toegediend.
- **NovoPen Echo® is ontwikkeld voor gebruik met Penfill® 3 ml patronen en NovoFine® of NovoTwist® naalden** voor eenmalig gebruik met een maximale lengte van 8 mm.
- **Novo Nordisk is niet verantwoordelijk** voor schade als gevolg van het gebruik van NovoPen Echo® samen met andere dan bovengenoemde producten.
- **Controleer altijd de naam en de kleur van de patroon** om er zeker van te zijn dat deze de soort insuline bevat die je nodig hebt. Als je de verkeerde soort insuline gebruikt, kan je bloedsuikerspiegel te hoog of te laag worden.
- **Neem altijd een reservepen,** extra insuline van dezelfde soort(en) die je gebruikt en nieuwe naalden mee voor het geval je iets kwijtraakt of beschadigt.
- **Deel nooit je pen,** insulinepatronen of naalden met andere mensen. Ze zijn alleen bestemd voor gebruik door jezelf.
- **Houd de pen,** insulinepatronen en naalden **altijd buiten het zicht en bereik van anderen, vooral kinderen.**
- **Draag de pen altijd bij je.** Laat de pen niet achter in een auto of op een andere plaats waar het te warm of te koud kan worden.
- Verzorgenden moeten **uiterst voorzichtig zijn** als ze **met gebruikte naalden** werken om te vermijden dat ze zich prikken aan de naald en om kruisbesmetting te voorkómen.

## 2 Een insulinepatroon plaatsen



- Haal de pendop van de pen.

- Draai de patroonhouder van de pen. Leg deze aan de kant voor later.

- **De zuigerstang kan uit de pen steken.** Als dit het geval is, **duw deze dan volledig terug** tot hij niet verder kan.

- i** De zuigerstang en de stamper kunnen loszitten en zelfstandig bewegen. Dit is normaal en heeft geen invloed op de werking van de pen.

- Neem een nieuwe insulinepatroon. Houd de zwarte patroonhouder vast en laat de patroon, met **als eerste het schroefdraaduiteinde**, in de pen glijden zoals weergegeven op de afbeelding. De kleur van de patroon kan anders zijn dan op de afbeelding. Dit hangt af van de soort insuline die je gebruikt.

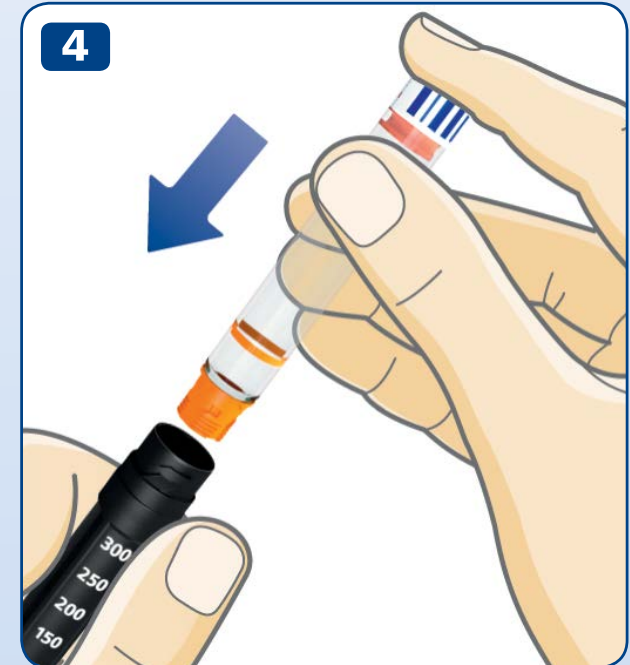


**Controleer de naam en de kleur van de patroon** om er zeker van te zijn dat deze de soort insuline bevat die je nodig hebt. Als je een verkeerde soort insuline gebruikt, kan je bloedsuikerspiegel te hoog of te laag worden.

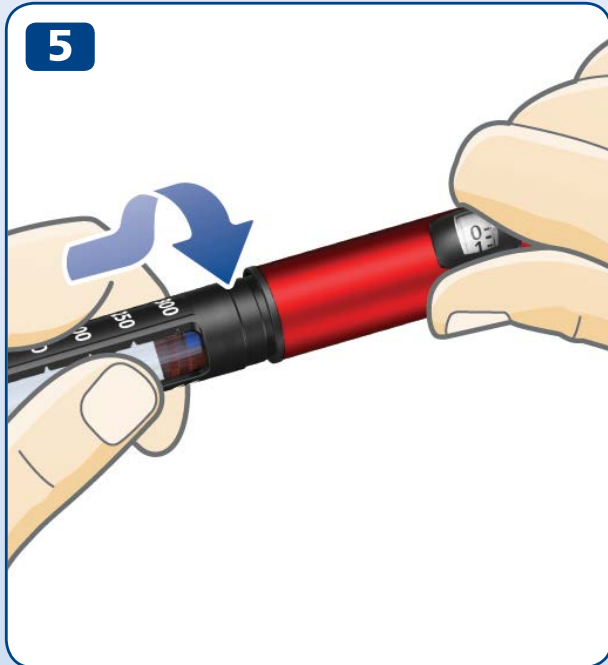
**Controleer of de patroon niet is beschadigd**, bijvoorbeeld barstjes heeft. Je kunt nakijken hoe dit moet **in de bijsluiter van de Penfill® 3 ml patroon die in de verpakking van de Penfill® 3 ml patroon zit.**

**Controleer of de insuline er uitziet zoals die er moet uitzien.** In de bijsluiter van de Penfill® 3 ml patroon staat hoe jouw soort insuline er moet uitzien.

**NovoPen Echo® is ontwikkeld voor gebruik met Penfill® 3 ml patronen en NovoFine® of NovoTwist®** naalden voor eenmalig gebruik met een maximale lengte van 8 mm.



4



- Draai de patroonhouder weer op de pen, zoals afgebeeld, tot je **een klik hoort of voelt**.

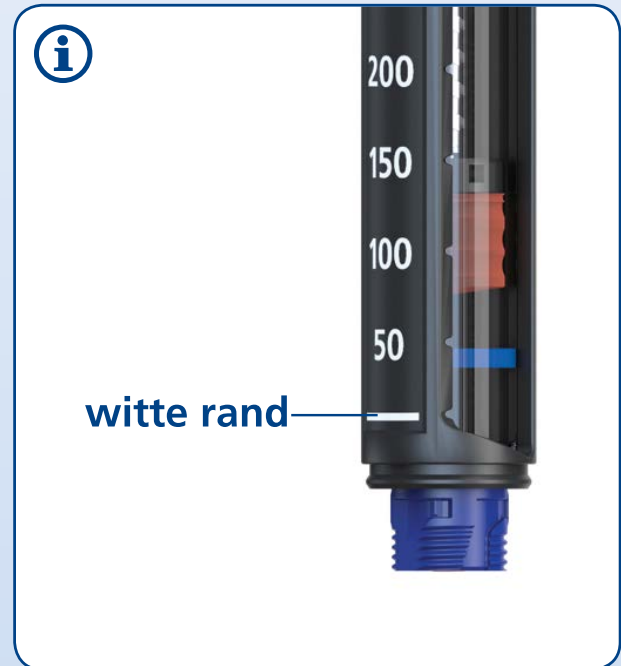


Als je een insulinepatroon gebruikt met troebele insuline (witte insulinesuspensie), **meng de insuline dan altijd goed vlak vóór het injecteren**. Lees in de bijsluiter van de Penfill® 3 ml patroon hoe je jouw soort insuline moet mengen.

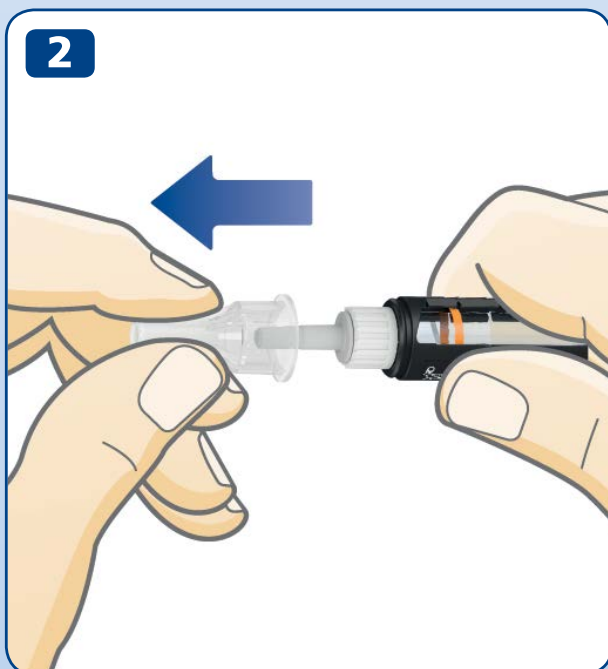
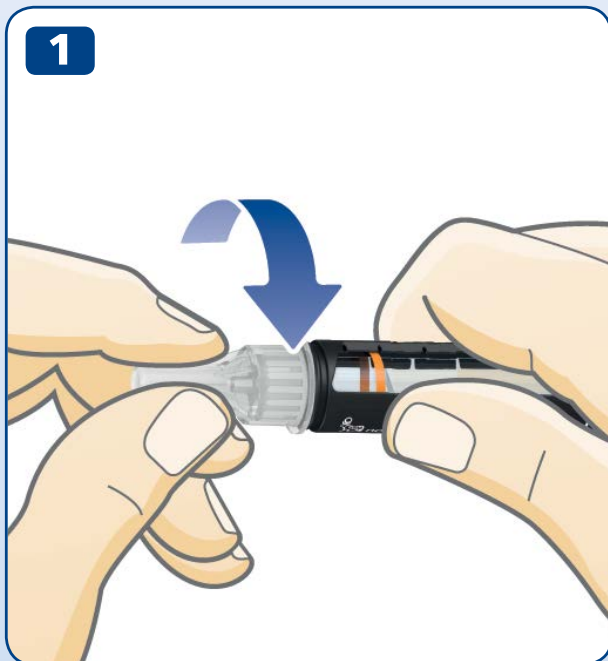
**Zorg ervoor dat er voldoende ruimte in de patroon is** voordat je de insuline mengt:

De rubberen zuiger moet **boven de witte rand** van de patroonhouder zijn als je de pen vasthoudt zoals op de afbeelding. Dit is nodig om er zeker van te zijn dat het glazen balletje vrij in de patroon kan bewegen om de insuline te mengen.

Als de rubberen zuiger lager dan de witte rand is, vervang dan de insulinepatroon door een nieuwe, zie pagina's 22-23.



## 6 Een nieuwe naald bevestigen



- Neem een nieuwe naald en verwijder het papieren afdekplaatje.
- Druk de naald **recht** op de pen. **Draai de naald vast.**

- Haal het buitenste naaldkapje eraf en bewaar dit. Je hebt deze na de injectie nodig om de naald veilig van de pen te halen.



**Gebruik altijd een nieuwe naald voor iedere injectie.**

Dit vermindert de kans op verstopte naalden, besmetting, infectie en onjuiste toediening.

**Gebruik nooit een verbogen of beschadigde naald.**

**Plaats geen nieuwe naald** op de pen tot het tijd is voor je volgende injectie.

- Trek het binnenste naalddopje eraf en gooi dit weg.  
Er kan een druppel insuline aan de naaldpunt verschijnen.  
Dit is normaal, maar je moet **nog steeds de insulinetoevoer controleren.**

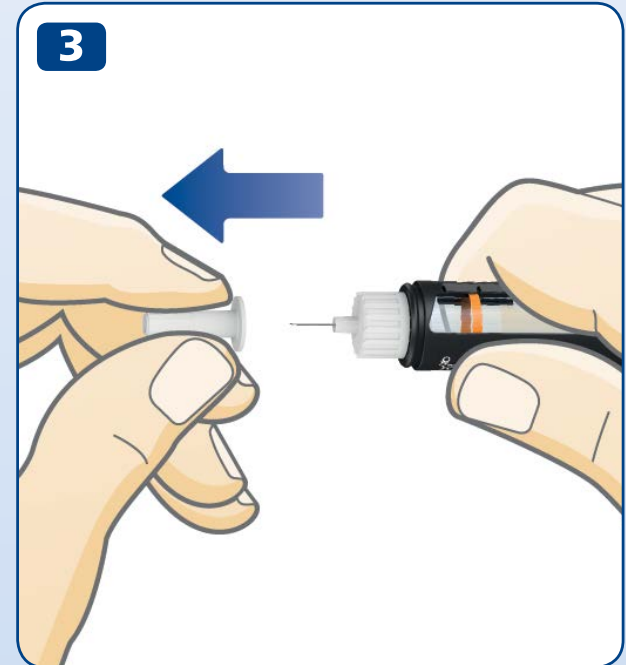


De naald is beschermd door twee kapjes. Je moet beide kapjes verwijderen.

Als je vergeet beide kapjes te verwijderen injecteer je geen insuline en krijg je een hoge bloedsuikerspiegel.



NovoPen Echo<sup>®</sup> is ontwikkeld voor gebruik met Penfill<sup>®</sup> 3 ml patronen en NovoFine<sup>®</sup> of NovoTwist<sup>®</sup> naalden voor eenmalig gebruik met een maximale lengte van 8 mm.



## 8 Controleer **ALTIJD** de insulinetoevoer voordat je injecteert



**Controleer ALTIJD de insulinetoevoer voordat je injecteert.** Controleer zo vaak als nodig totdat er insuline uit de naaldpunt spuit. Dit zorgt ervoor dat eventuele ruimte en luchtbellen verwijderd worden en dat de insuline door de naald kan.

- **Trek de toedieningsknop uit** als deze nog niet uitsteekt.
- Draai de toedieningsknop en stel **2 eenheden** in.

- **Druk de toedieningsknop in** totdat het dosisafleesvenster op "0" staat.  
De "0" moet recht tegenover de dosisaanwijspijl staan.
- Controleer of er **insuline uit de naaldpunt spuit**.

**Als er geen insuline verschijnt** herhaal dan stap 1-3 totdat er insuline uit de naaldpunt spuit.

Als er na enkele pogingen geen insuline verschijnt, controleer dan het insulinevenster om te zien of er ruimte tussen de zwarte stamper en de oranje rubberen zuiger zit, *zie afbeeldingen 3A en 3B*. Als je geen ruimte ziet, vervang de naald en test de insulinetoevoer opnieuw.

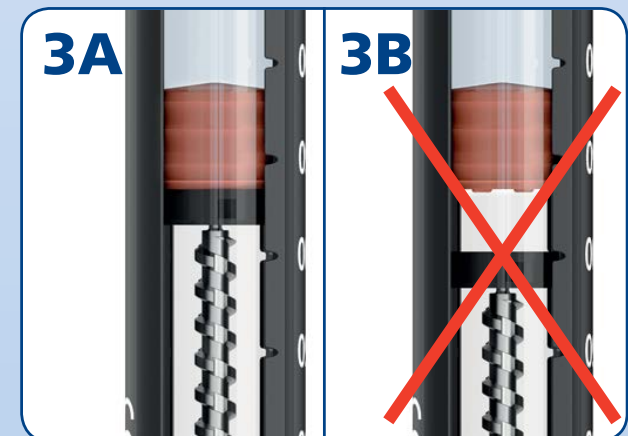
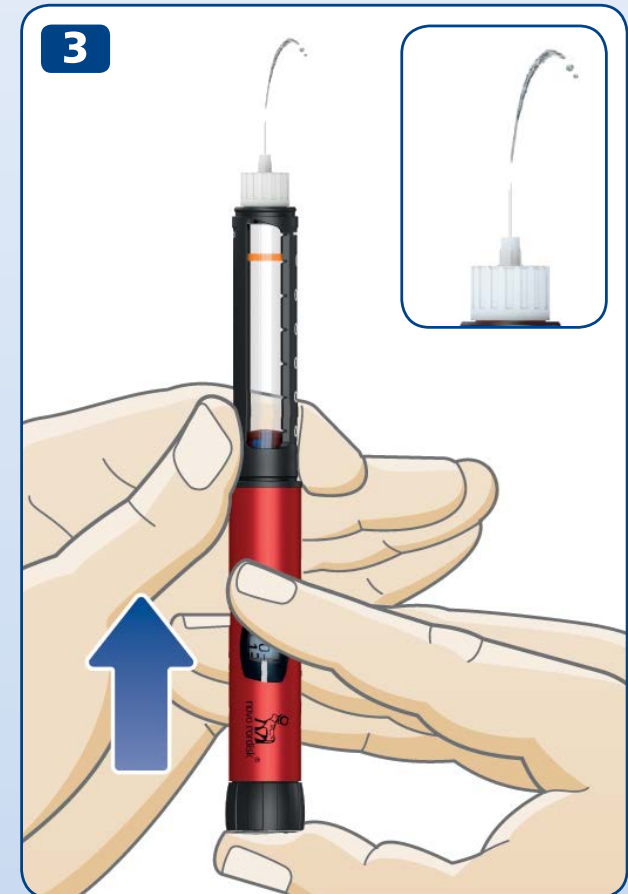
**De controle van de insulinetoevoer is klaar als je ziet dat er insuline uit de naaldpunt spuit.**



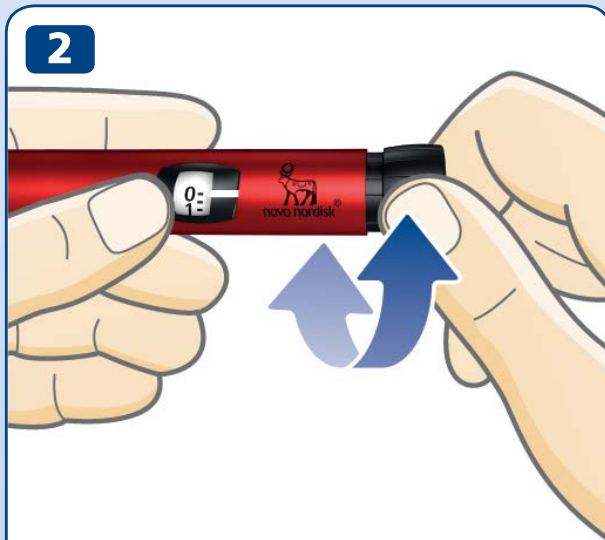
**Probeer niet te injecteren als er geen insuline verschijnt.** Je krijgt mogelijk geen insuline toegediend, zelfs niet als het getal in het dosisafleesvenster verandert. Dit kan leiden tot te hoge bloedsuiker (hyperglykemie).

**Als je de insulinetoevoer meerdere keren hebt gecontroleerd en er nog steeds geen insuline verschijnt,** gebruik de pen dan niet.

Neem dan contact op met je leverancier voor een nieuwe pen.



## 10 Je dosis instellen



**2,5 eenheden  
ingesteld**



**12 eenheden  
ingesteld**

- **Trek de toedieningsknop uit** als deze nog niet uitsteekt.
- **Zorg ervoor dat het dosisafleesvenster op "0" staat voordat je begint.** De "0" moet recht tegenover de dosisaanwijspijl staan.

- **Draai de toedieningsknop om de dosis in te stellen die je nodig hebt.** Je kunt deze naar **voren of naar achteren** draaien.



De toedieningsknop verandert het aantal eenheden. Alleen in het dosisafleesvenster en bij de dosisaanwijspijl staat het aantal ingestelde eenheden per dosis.

Je kunt maximaal 30 eenheden per dosis instellen.

Halve eenheden worden weergegeven als streepjes tussen de getallen.



Kijk altijd door het insulinevenster **om er zeker van te zijn dat de insuline in je pen er uitziet zoals deze er hoort uit te zien.**

In de bijsluiter van de Penfill® 3 ml patroon staat hoe jouw soort insuline er moet uitzien.

**Gebruik altijd het dosisafleesvenster en de dosisaanwijspijl om te zien hoeveel eenheden je instelt.**

Gebruik niet de schaalverdeling op de patroonhouder.

Deze geeft alleen aan hoeveel insuline er ongeveer over is in de pen.

Tel niet het aantal klikken van de pen.

Als je een verkeerde dosis instelt en injecteert, kan je bloedsuikerspiegel te hoog of te laag worden.



Als je meer dan 30 eenheden nodig hebt, kan je ervoor kiezen een ander insulinetoedieningssysteem te kiezen van Novo Nordisk met een hogere maximale dosis.

De toedieningsknop moet gemakkelijk draaien. Gebruik geen kracht om te draaien.

Als je pen minder dan 30 eenheden bevat, stopt de toedieningsknop bij het aantal eenheden dat over is.

Als je meer insuline nodig hebt dan over is in de patroon, zie dan pagina's 20-21.

## 12 Je dosis injecteren



**Controleer ALTIJD de toevoer voordat je injecteert.**

- **Controleer de naam en de kleur** van de patroon om er zeker van te zijn dat deze de soort insuline bevat die je nodig hebt. Als je de verkeerde soort insuline gebruikt, kan je bloedsuikerspiegel te hoog of te laag worden.
- **Steek de naald in je huid** op de manier die je arts of verpleegkundige je heeft laten zien.
- **Zorg dat je het dosisafleesvenster kunt zien.**
- **Druk de toedieningsknop in** totdat het dosisafleesvenster op "0" staat. De "0" moet recht tegenover de dosisaanwijspijl staan. Je kunt een klik horen of voelen.
- **Houd de naald in je huid** nadat het dosisafleesvenster weer op "0" staat en **tel langzaam tot 6.**

Als je de naald er eerder uithaalt kun je een straaltje insuline uit de naaldpunt zien spuiten. Als dat zo is dan is niet de hele dosis geïnjecteerd en moet je vaker je bloedsuikerspiegels controleren.



- Verwijder de naald uit je huid.



**Injecteer altijd door de toedieningsknop in te drukken. Draai deze niet.**

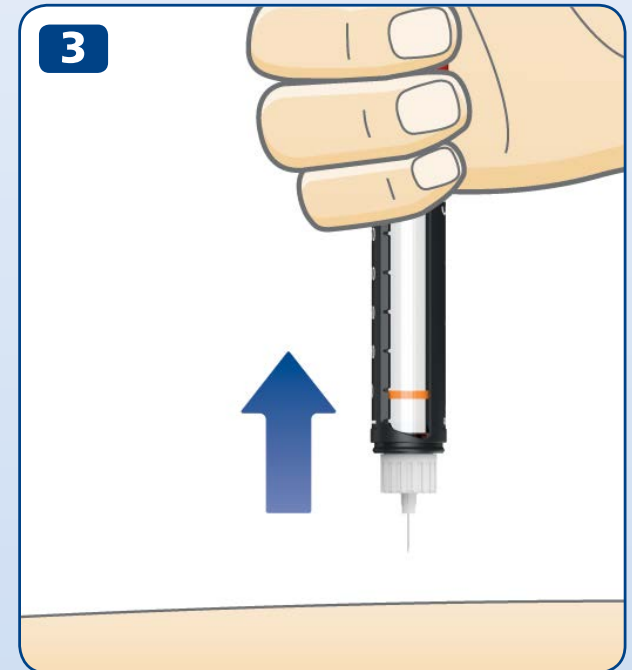
Als je de toedieningsknop draait, injecteer je **geen** insuline.

**Blijf altijd naar het dosisafleesvenster kijken, zodat je weet hoeveel eenheden je injecteert.** Tel niet het aantal klikken van de pen. Het dosisafleesvenster laat het precieze aantal eenheden zien.

**Als de toedieningsknop stopt** voordat het dosisafleesvenster op "0" staat, dan kan de naald verstopt zijn. Zet het dosisafleesvenster weer op "0" en vervang de naald door een nieuwe. Controleer de insulinetoevoer en injecteer de hele dosis.



Na injecteren zie je mogelijk een druppel insuline aan de naaldpunt. Dit is normaal en heeft geen invloed op je dosis.



## 14 Na je injectie



- Verwijder onmiddellijk de naald door deze op een naaldcontainer te schroeven.

- Als je geen naaldcontainer hebt, volg dan een eenhandige dop-op-de-naald-methode. **Leg het buitenste naaldkapje op een vlakke ondergrond en leid de naaldpunt erin** zonder de naald aan te raken.

- Raak het buitenste naaldkapje niet aan voordat dit de naald bedekt.
- Druk, als de naald bedekt is, **het buitenste naaldkapje zorgvuldig helemaal aan.**

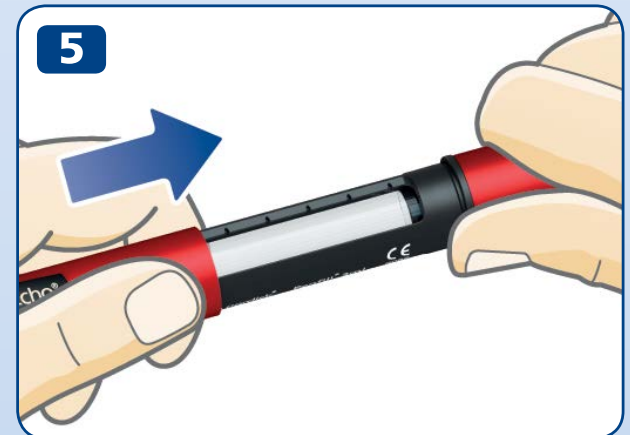
 **Probeer nooit het binnenste naalddopje weer op de naald te doen.**  
Je zou je kunnen prikken aan de naald.

- Houd de zwarte patroonhouder vast en schroef de naald los. Gooi deze voorzichtig weg zoals verteld door je dokter of verpleegkundige.
- **Plaats na elk gebruik de pendop op de pen** om de insuline tegen licht te beschermen.
- Bewaar je pen zorgvuldig. Houd de pen **buiten het zicht en bereik van anderen, vooral kinderen**, zie pagina 27 voor het bewaren van de pen.

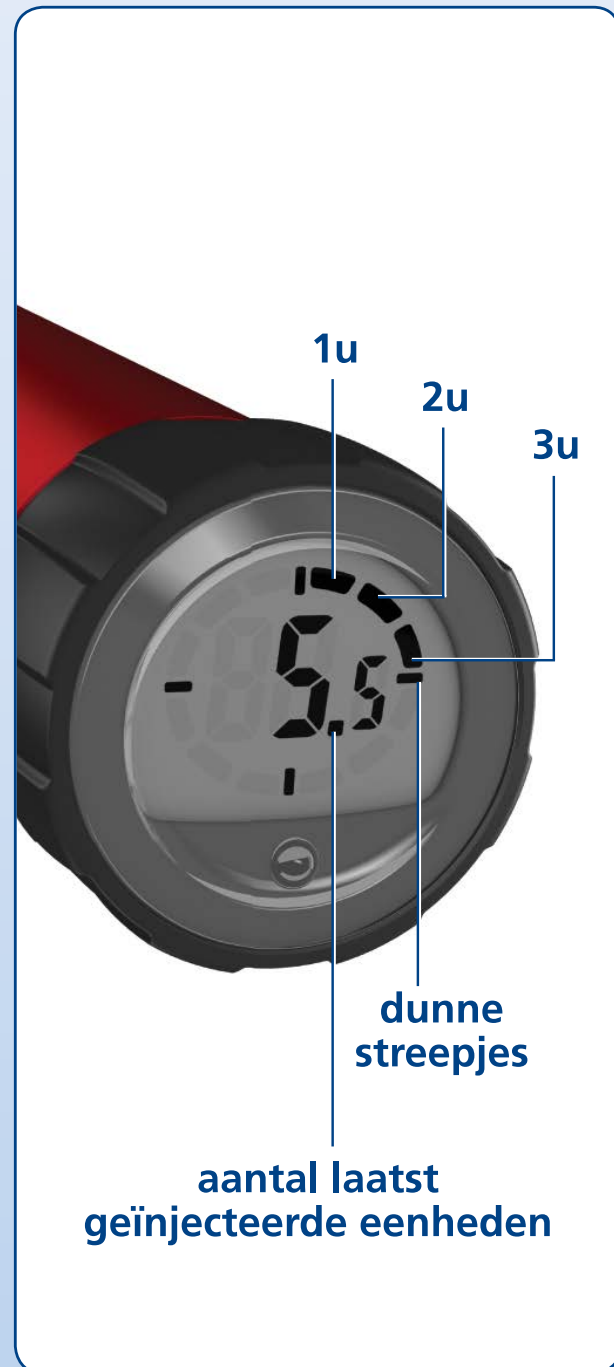


**Houd altijd de zwarte patroonhouder vast als je de naald losdraait.** Je zou anders de pen uit elkaar kunnen draaien. Als dit gebeurt, draai de pen dan weer in elkaar. Vervang de naald en controleer de insulinetoevoer voor je volgende injectie om er zeker van te zijn dat je de hele dosis toegediend krijgt.

**Verwijder altijd de naald van je pen en gooi deze weg, bijvoorbeeld in een naaldcontainer, zoals verteld door je dokter of verpleegkundige.** Dit vermindert de kans op verstopte naalden, besmetting, infectie en onjuiste toediening. Bewaar de pen niet met een naald erop.



## 16 Wat is de geheugenfunctie?



Je pen heeft een geheugenfunctie die **informatie bewaart over hoeveel insuline je de laatste keer hebt geïnjecteerd en hoelang geleden die injectie was.**

Het getal in de display van de geheugenfunctie laat het **aantal eenheden** zien dat de laatste keer is geïnjecteerd. De balkjes aan de rand laten zien hoeveel **hele uren** voorbijgegaan zijn na je laatste injectie. Als er één heel uur voorbijgegaan is, zal er één balkje verschijnen. Een volgend balkje verschijnt als er weer een heel uur voorbijgegaan is. De vier **dunne streepjes** zijn altijd zichtbaar als de display is geactiveerd.

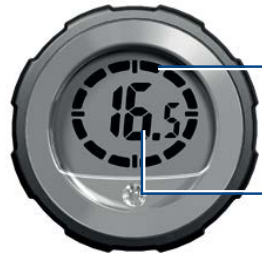
Het voorbeeld links laat 5,5 eenheden zien die langer dan 3 uur geleden, maar korter dan 4 uur geleden, geïnjecteerd zijn.

Let op: **de geheugenfunctie bewaart alleen de informatie over de laatste injectie of controle van insulinetoevoer.** Als je bijvoorbeeld de insulinetoevoer controleert met 2 eenheden en vervolgens 15 eenheden injecteert, bewaart de geheugenfunctie alleen de informatie over de 15 geïnjecteerde eenheden en de tijd die daarna voorbijgegaan is.



De geheugenfunctie **zegt niet hoeveel insuline je nodig hebt** voor je volgende injectie. Als je twijfelt hoeveel insuline je moet injecteren, controleer dan je bloedsuikerspiegel. Anders krijg je misschien te veel of te weinig insuline toegediend.

De onderstaande voorbeelden laten zien hoe je de geheugenfunctie afleest.



**Langer dan 12 uur geleden**  
(alle 12 balkjes zichtbaar)

16,5 eenheden geïnjecteerd



**Langer dan 1 uur geleden** maar korter dan 2  
(één balkje zichtbaar)

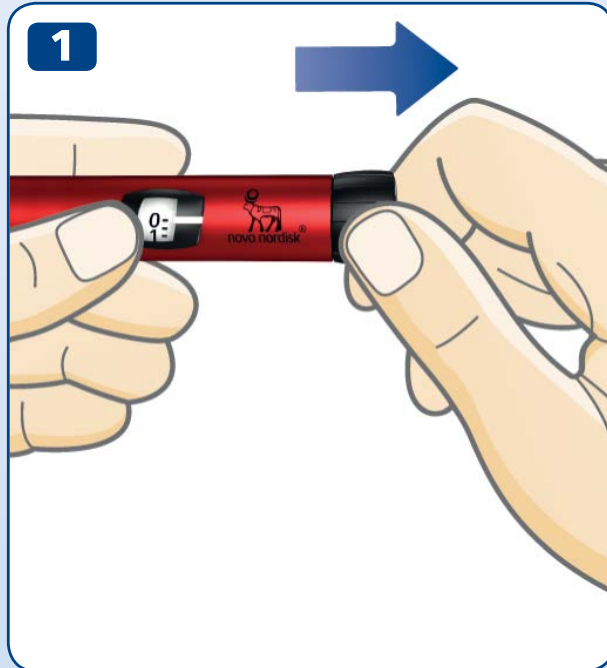
16,5 eenheden geïnjecteerd



**Korter dan 1 uur geleden**  
(geen balkje zichtbaar)

16,5 eenheden geïnjecteerd

## 18 Hoe controleer je je laatste dosis?



- Zorg ervoor dat het dosisafleesvenster op "0" staat voordat je begint. De "0" moet recht tegenover de dosisaanwijspijl staan.

- **Trek de toedieningsknop uit.**

- **Druk de toedieningsknop weer in** om je laatste toediening te controleren.

**Eerst zie je de testdisplay.** Alle displayonderdelen zijn zichtbaar ter controle dat de display werkt.

**Vervolgens laat de display de gegevens van je laatste toediening zien.** Na 10 seconden gaat deze uit.



**Draai niet aan de toedieningsknop** als je je laatste toediening controleert. Draaien en daarna indrukken zal de gegevens van je laatste toediening wissen. Als je de toedieningsknop per ongeluk draait, draai deze dan terug tot "0" voordat je deze indrukt. Dit zal de gegevens van je laatste toediening **niet** wissen.

**Als er onderdelen op de display niet zichtbaar zijn,** dan werkt de display niet goed. Neem dan contact op met je leverancier voor een nieuwe pen. Je kunt de pen nog steeds gebruiken voor insulinetoediening, maar dan zonder de geheugenfunctie.

Het dosisafleesvenster geeft precies aan hoeveel insuline er over is in de patroon als deze minder dan 30 eenheden bevat.

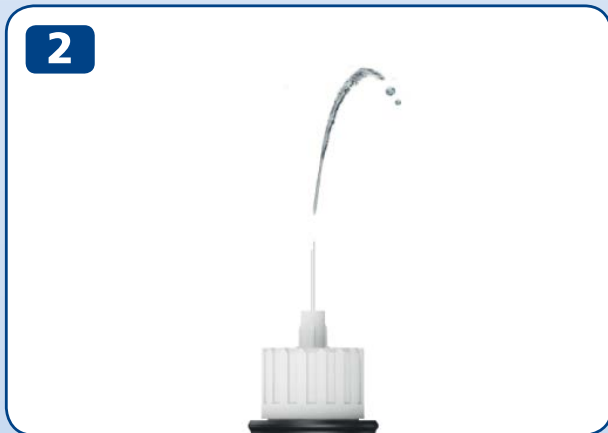
- **Draai de toedieningsknop** tot deze stopt.
- Controleer het dosisafleesvenster:
  - Als dit "30" aangeeft: **Er zijn 30 of meer eenheden** over in de patroon.
  - Als dit minder dan "30" aangeeft: **Het geeft het aantal eenheden aan dat over is** in de patroon.
- Draai de toedieningsknop terug totdat het dosisafleesvenster op "0" staat.

- Gebruik de **insulineschaalverdeling** om te zien hoeveel insuline er **ongeveer** over is in de insulinepatroon.

**i** Als je meer insuline nodig hebt dan de eenheden die de patroon bevat, kun je je dosis over twee patronen verdelen, zie pagina 20.



## 20 Als je meer insuline nodig hebt dan er over is in de patroon



Als je meer insuline nodig hebt dan er over is in de patroon, **neem dan je hele dosis uit een nieuwe patroon.**

- Verwijder de naald. Draai de patroonhouder eraf en gooi de gebruikte patroon weg.
- Plaats een nieuwe patroon, zie pagina's 2-4.

- Doe een nieuwe naald erop en **controleer de insulinetoevoer**, zie pagina's 6-9.

- Stel je **hele dosis in met de nieuwe patroon** en injecteer, zie pagina's 10-13.





**Alleen als je geoefend bent of advies hebt gekregen van je arts of verpleegkundige,** mag je je dosis over twee patronen verdelen.

Als je afgeleid bent, een rekenfout maakt of vergeet om de insulinetoevoer te controleren kan je een eenmalige onder- of overdosering krijgen die kan leiden tot een te hoge of te lage bloedsuikerspiegel.

**Als je je niet lekker voelt** na het verdelen van de dosis, controleer dan je bloedsuiker en/of raadpleeg je dokter of verpleegkundige.

Als je je dosis verdeelt:

- 1** **Controleer de insulinetoevoer.**
- 2** Controleer hoeveel insuline er over is en noteer dit. Draai de toedieningsknop tot deze stopt. Het dosisafleesvenster geeft het aantal eenheden weer dat over is in de patroon.
- 3** Injecteer alle insuline die nog in de patroon zit.
- 4** Bereken hoeveel eenheden je nog nodig hebt voor je hele dosis.
- 5** Verwijder de gebruikte naald en patroon.
- 6** Plaats een nieuwe patroon en bereid deze voor voor injectie.
- 7** Doe een nieuwe naald erop en **controleer de insulinetoevoer.**
- 8** Stel de rest van je dosis in met de nieuwe patroon en injecteer deze.



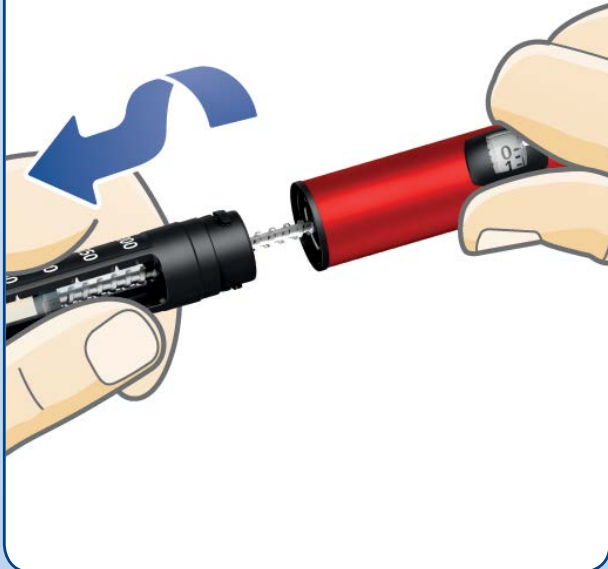
Als je je dosis over twee injecties verdeelt, zal de geheugenfunctie alleen de informatie over de tweede injectie bewaren.

## 22 Hoe vervang je een gebruikte insulinepatroon?

1



2

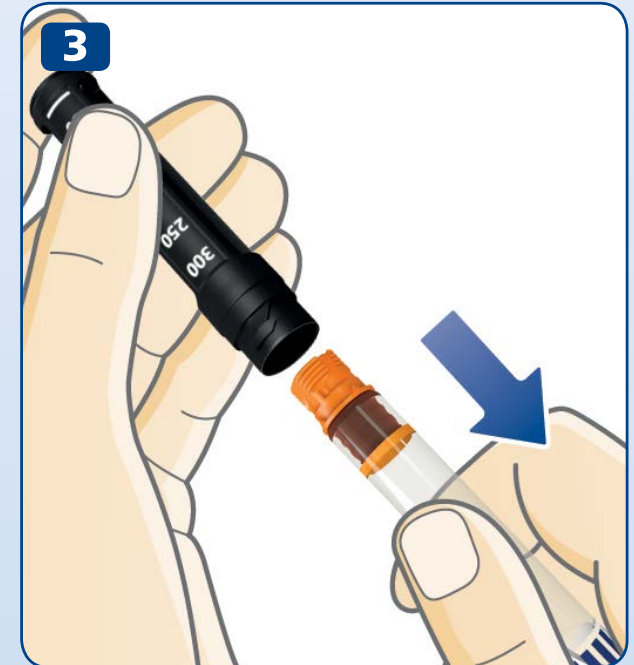


- **Verwijder de naald** van de pen als deze er nog op zit **en gooi deze weg**, zie pagina's 14-15.

- Draai de patroonhouder van de pen.

**i** Als je de patroonhouder eraf draait, steekt de zuigerstang uit de pen. Deze kan uit zichzelf heen en weer bewegen. Duw deze weer in zoals beschreven op pagina 2.

- Houd de zwarte patroonhouder scheef en **laat de patroon eruit glijden**. Gooi deze weg volgens de instructies van je arts of verpleegkundige.
- Duw de zuigerstang weer in. **Plaats vervolgens een nieuwe patroon** en draai de patroonhouder er weer op. Bevestig een nieuwe naald en controleer de insulinetoevoer, zie pagina's 6-9.



## 24 Bijzondere meldingen op de display



### **Laatste injectie niet geregistreerd**

De geheugenfunctie heeft je laatste injectie niet geregistreerd.

### **Wat moet je doen?**

Normaal gesproken werkt de geheugenfunctie weer na je volgende injectie.

Als dit niet het geval is, neem dan contact op met je leverancier voor een nieuwe pen. Je kunt de pen nog steeds gebruiken voor insulinetoediening, maar dan zonder de geheugenfunctie.



### **Geheugenfunctie werkt niet of een lege batterij**

De geheugenfunctie is niet geactiveerd of de batterij is leeg.

#### **Wat moet je doen?**

Trek de toedieningsknop uit en druk deze vervolgens weer in om de geheugenfunctie te activeren. Als de display leeg blijft, is de batterij leeg. Neem dan contact op met je leverancier voor een nieuwe pen. Je kunt de pen nog steeds gebruiken voor insulinetoediening tot je een nieuwe krijgt. *Zie pagina 28* voor informatie over de garantie.



### **Pen nadert einde gebruiksduur**

De batterij is bijna leeg en de geheugenfunctie nadert het einde van de gebruiksduur.

#### **Wat moet je doen?**

De pen werkt vier tot vijf jaar. Als de batterij leeg raakt en de geheugenfunctiedisplay al een tijdje "End" aangeeft, dan zal deze uiteindelijk niets meer weergeven en stoppen met werken. Neem dan contact op met je leverancier voor een nieuwe pen. Je kan de pen nog steeds gebruiken voor insulinetoediening tot je een nieuwe krijgt. *Zie pagina 28* voor informatie over de garantie.

## 26 Hoe verzorg je je pen?

### In goede staat houden

- **Gebruik je NovoPen Echo® alleen** zoals beschreven in deze handleiding.
- **Laat je pen niet vallen** en stoot er niet mee tegen harde oppervlakken. Als je de pen laat vallen of een probleem vermoedt, controleer dan de insulinepatroon op beschadigingen, bijvoorbeeld barstjes. Vervang de patroon indien nodig door een nieuwe.
- **Houd je pen uit de buurt** van direct zonlicht en stel de pen niet bloot aan stof, vuil of vloeistof.
- **Stel je pen** (zonder insulinepatroon) **niet bloot** aan temperaturen onder  $-25^{\circ}\text{C}$  of boven  $+45^{\circ}\text{C}$ . Stel je pen niet langer dan één aaneengesloten maand bloot aan temperaturen lager dan  $+5^{\circ}\text{C}$ .  
Met een geplaatste insulinepatroon, zie de bewaarinstructies in de bijsluiters van Penfill® 3 ml patroon die bijgesloten is in de Penfill® 3 ml patroonverpakking.
- **Probeer je pen niet te repareren** of uit elkaar te halen.
- De batterijduur is ongeveer vier tot vijf jaar. Voor je veiligheid is de batterij niet vervangbaar. Als de batterij leeg is, neem dan contact op met je leverancier voor een nieuwe pen. Je kunt de pen nog steeds gebruiken voor insulinetoediening, maar dan zonder de geheugenfunctie.

### Schoonmaken

- **Maak je pen alleen schoon** met een mild afwasmiddel op een vochtige doek.
- **Was, week en bevochtig de pen niet** en gebruik geen bleekmiddelen met chloor, jodium of alcohol om de pen schoon te maken. Hierdoor kan de pen beschadigd worden.
- Als er insuline op de buitenkant van de pen zit, **maak deze dan voor het opdroogt schoon** met een mild afwasmiddel op een vochtige doek.

## Bewaren

- **Bewaar je pen bij kamertemperatuur** – met of zonder insulinepatroon in de patroonhouder.
- **Bewaar de pen niet met een naald erop.**
- **Bewaar de pen** met een insulinepatroon erin **niet in de vriezer** en bewaar deze niet in de koelkast of dicht bij een koelelement.
- **Bewaar de insulinepatronen** zoals beschreven in de bijsluiters van de Penfill® 3 ml patroon. Hier vind je ook informatie over de uiterste houdbaarheidsdatum. De uiterste houdbaarheidsdatum die op de patroon vermeld staat is geldig voor ongebruikte patronen die in de koelkast bewaard worden. Gebruik nooit een patroon als de uiterste houdbaarheidsdatum op de patroon of de verpakking ervan verstreken is.
- **Bewaar de pen in zijn bewaartasje/houder** als dat mogelijk is.

## Weggoeien

- **Gooi de pen niet weg** met het huishoudelijk afval.
- **Gooi de pen weg volgens de aanwijzingen van je arts, verpleegkundige, apotheker of lokale wetgever.** Denk aan het milieu wanneer je de pen weggooit. De pen bevat een lithiumbatterij, elektronische onderdelen en recyclebare materialen. Verwijder ook de insulinepatroon en de naald voordat je de pen weggooit.



## 28 Garantie

NovoPen Echo® heeft een garantie van 3 jaar, hieronder valt de geheugenfunctie.

Als je NovoPen Echo® pen gebreken vertoont, zal Novo Nordisk deze vervangen. Breng de pen binnen 3 jaar na ontvangst terug naar je leverancier voor inspectie. Sluit het afleverbewijs/de aankoopbon bij die je hebt gekregen toen je je NovoPen Echo® ontving.

Voor klanten in de Europese Unie; als je tijdens het gebruik van NovoPen Echo® reden hebt om aan te nemen dat er zich een ernstig voorval heeft voorgedaan, meld dit dan aan Novo Nordisk AVS en aan je nationale autoriteit.

De fabrikant kan niet verantwoordelijk worden gesteld voor eventuele problemen met je NovoPen Echo® als de instructies niet zijn opgevolgd.

Als je het chargenummer van de pen nodig hebt, vind je dat op de toedieningsknop, zoals te zien op de afbeelding op de binnenkant van de omslag.

NovoPen Echo®, Penfill® 3 ml patroon, NovoFine® en NovoTwist® zijn geregistreerde merknamen van Novo Nordisk AVS, Denemarken.

### Technische informatie

De CE-markering op een medisch hulpmiddel betekent dat het product voldoet aan de eisen in de Medische Hulpmiddelen Richtlijn (EU) 2017/745. NovoPen Echo® voldoet aan de specificatiegrenzen voor dosisnauwkeurigheid volgens ISO 11608-1. Penvormige injectoren voor medisch gebruik - Eisen en beproevingsmethoden – Deel 1: Penvormige injectoren.

### Bescherming tegen invloeden van buitenaf

NovoPen Echo® is gemerkt met IP50, waarbij:

- 5 aangeeft dat er bescherming is tegen schadelijke hoeveelheden stof.
- 0 aangeeft dat de pen niet beschermd is tegen het binnendringen van vloeistoffen.



### Bescherming tegen elektrische schokken

Type: ME-apparaat met interne voeding.

Graad: elke naald gehecht aan toegepast BF-onderdeel.

### Elektromagnetische compatibiliteit

NovoPen Echo® is ontworpen om bij gebruik in een huiselijke omgeving bescherming te bieden tegen schadelijke interferentie, NovoPen Echo® bevat elektronica die radiofrequentie (RF) energie uitstraalt. Interferentie kan daardoor optreden onder bepaalde omstandigheden.

Uw injectie wordt niet beïnvloed door elektronica, daarom wordt de dosisnauwkeurigheid niet beïnvloed door elektromagnetische verstoringen.





CE  
0123

Uitgavedatum: 2019/05

© 2019  
novonordisk.com

Geproduceerd door:  
Novo Nordisk (China)  
Pharmaceuticals Co. Ltd.  
99 Nanhai Road, TEDA  
300457 Tianjin, P.R. China

Voor:  
Novo Nordisk A/S  
Novo Alle,  
 DK-2880 Bagsværd, Denemarken

8-4251-91-010-2

  
novo nordisk®