

NovoPen Echo®

Ghid de utilizare

Citiți cu atenție acest ghid de utilizare înainte să utilizați prima dată stiloul NovoPen Echo® pentru administrarea insulinei

Găsiți un ghid rapid de utilizare la sfârșitul acestui manual



Conținut

Privire generală asupra componentelor unui stilouCoperta interioară

IntroducereCoperta interioară

Note importante 1

Pregătiți stiloul pentru o injecție

Introduceți un cartuș de insulină 2
Dacă utilizați insulină albă și opalescentă..... 5
Atașați un ac nou..... 6
Testați ÎNTOTDEAUNA curgerea insulinei înainte de injecție 8
Selectați doza 10

Injecțați doza..... 12

După injecție 14

Cum să folosiți memoria dozei

Ce este memoria dozei?..... 16
Cum să citiți memoria dozei 17
Cum să verificați ultima doză injectată 18
Cum să verificați câtă insulină a rămas în cartuș... 19

Dacă aveți nevoie de mai multă insulină față de doza existentă în cartuș..... 20

Cum să înlocuiți un cartuș de insulină consumat 22

Mesaje speciale pe display 24

Cum să întrețineți stiloul injector 26

Îngrijire 26
Curățare 26
Păstrare 27
Înlocuire..... 27

Garanție 28

Informații tehnice..... 28

NovoPen Echo®

Stilou injector



Capac stilou



Fereastra vizualizare insulină

Scală insulină

Suport cartuș

Capătul tije pistonului



Tija pistonului

Indicator de doză



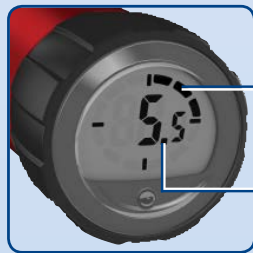
Selector de doză

Buton de injectare

Numărul lotului

Memoria dozei

Memoria dozei



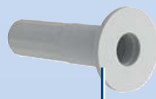
Numărul de ore de la ultima injecție

Numărul de unități administrate la ultima injecție

Ac de unică folosință (exemplu)



Capac exterior ac



Capac interior ac

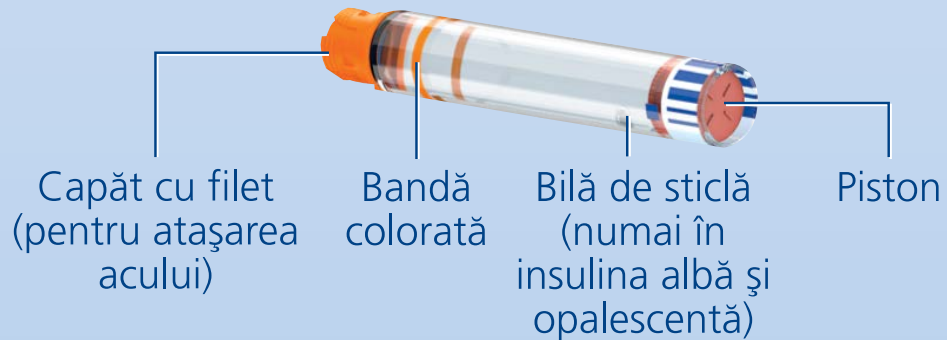


Ac



Folie protectoare din hârtie

Cartuș de insulină (cartuș Penfill® de 3 ml)



Capăt cu filet (pentru atașarea acului)

Bandă colorată

Bilă de sticlă (numai în insulina albă și opalescentă)

Piston

Introducere

Vă mulțumim că ați ales NovoPen Echo®. NovoPen Echo® este un stilou de insulină reîncărcabil, cu o funcție de memorie a dozei.

Înainte de utilizare este recomandat să citiți acest ghid de utilizare – chiar dacă ați mai utilizat NovoPen Echo® sau alte dispozitive Novo Nordisk de administrare a insulinei. Aici veți găsi tot ceea ce trebuie să știți despre stiloul injector și despre cum se utilizează.

NovoPen Echo® este un stilou de insulină reîncărcabil destinat utilizării personale, prin auto-injecție, de către pacienții cu diabet. Stiloul injector utilizează cartușe Penfill® de 3 ml și ace de unică folosință (furnizate separat). Stiloul injector permite utilizatorului să-și aleagă doza necesară de la 0,5 la 30 de unități în trepte de 0,5 unități.

Stiloul injector are o funcție de memorie a dozei care vă ajută să vă amintiți numărul de unități administrate la ultima injecție și timpul scurs de atunci.

Stiloul injector este rezistent la uzură ceea ce înseamnă că îl puteți reîncărca. Când veți folosi toată insulina dintr-un cartuș puteți înlocui cartușul cu unul nou.

Stiloul injector este disponibil în versiune roșie. Amintiți-vă să verificați întotdeauna numele și culoarea cartușului înainte de fiecare injecție pentru a vă asigura că acesta conține tipul corect de insulină.

Confundarea insulinei poate avea consecințe medicale grave. Prin urmare, dacă utilizați două tipuri de insulină, este recomandat să discutați cu medicul dumneavoastră despre cum să evitați confuziile.

Despre acest ghid de utilizare:

Pe măsură ce parcurgeți acest ghid vă sunt prezentate instrucțiunile pas cu pas. Informațiile importante și cele suplimentare sunt marcate cu simboluri adecvate cum sunt cele de mai jos:



Informații importante

Vă rugăm să acordați atenție acestor informații deoarece sunt importante pentru păstrarea în siguranță a stiloului injector.

Dacă nu urmați cu atenție instrucțiunile de utilizare vă puteți administra prea puțină insulină, prea multă sau deloc.



Informații suplimentare

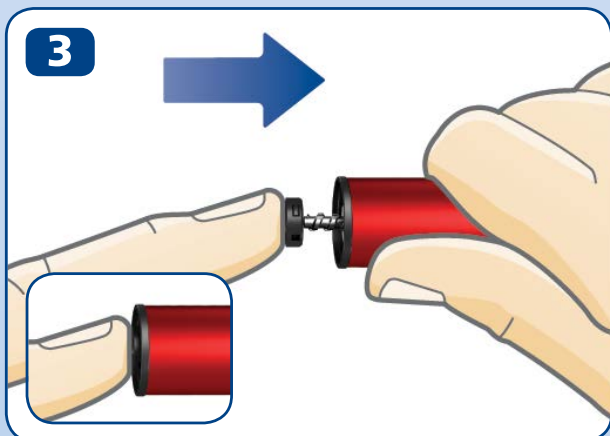
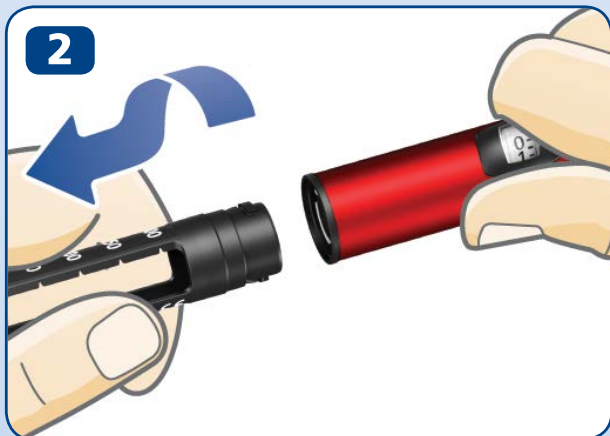
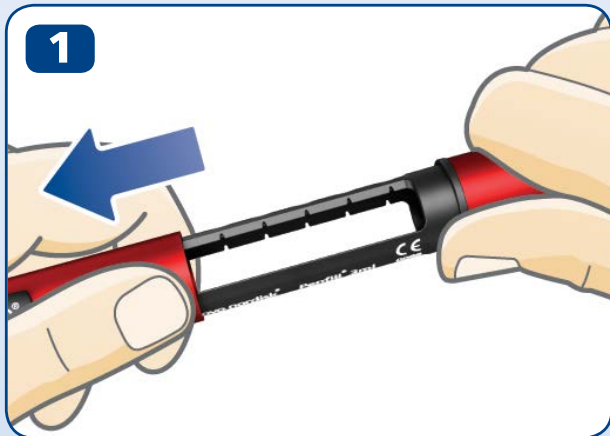


Note importante

1

- **Nu utilizați NovoPen Echo fără a fi instruiți corespunzător** de către medicul dumneavoastră sau de asistenta medicală. Asigurați-vă că puteți face injecția cu stiloul injector înainte de începerea tratamentului.
- **Dacă sunteți nevăzător sau aveți deficiențe severe de vedere nu utilizați NovoPen Echo® fără asistența unei persoane.** Solicitați asistența unei persoane cu vedere normală, instruită în utilizarea NovoPen Echo®.
- **Testați ÎNTOTDEAUNA curgerea insulinei înainte de fiecare injecție.** Nu utilizați stiloul injector dacă insulina nu țâșnește din vârful acului atunci când testați curgerea. Dacă nu testați curgerea insulinei vă puteți administra prea puțină insulină, prea multă sau deloc.
- **Dacă scăpați din mână stiloul injector** verificați dacă cartușul de insulină a fost deteriorat, de exemplu dacă are crăpături. Înlocuiți cartușul cu un cartuș nou dacă este necesar.
- **Dacă din greșală ați dezamblat prin răsucire stiloul injector** este important să testați curgerea insulinei înainte de următoarea injecție. Repetați de mai multe ori până când insulina țâșnește din vârful acului. Dacă insulina nu apare în vârful acului, s-ar putea să nu vă puteți administra insulină deloc.
- **NovoPen Echo® este conceput pentru a fi folosit cu cartușe Penfill® de 3 ml și ace de unică folosință NovoFine® sau NovoTwist®** cu lungime de până la 8 mm. **Novo Nordisk nu este responsabil** pentru reacțiile dureroase cauzate de utilizarea NovoPen Echo® cu alte produse.
- **Verificați întotdeauna numele și culoarea cartușului** înainte de injectare ca să vă asigurați că acesta conține tipul de insulină de care aveți nevoie. Dacă selectați și injectați doza greșită, concentrația de zahăr din sângele dumneavoastră poate crește sau scădea prea mult.
- **Purtați întotdeauna la dumneavoastră un stilou injector de rezervă**, o rezervă de insulină de același tip pe care îl folosiți și ace noi în caz că acestea se pot pierde sau deteriora.
- **Nu împrumutați** altei persoane **stiloul injector**, cartușele de insulină sau acele. Acestea sunt numai pentru utilizare individuală.
- **Nu lăsați niciodată stiloul injector**, cartușele de insulină și acele **la vederea și îndemâna altora, în special a copiilor.**
- **Păstrați întotdeauna stiloul injector cu dumneavoastră.** Nu-l lăsați în mașină sau în alt loc unde poate fi prea cald sau prea rece.
- Personalul de asistență trebuie **să fie extrem de precaut atunci când manipulează ace folosite** pentru evitarea înțepăturilor și transmiterea infecțiilor.

2 Introducerea unui cartuș de insulină



- Scoateți capacul stiloului.

- Răsuciți suportul cartușului. Păstrați-l deoparte deoarece îl veți folosi mai târziu.

- **Tija pistonului poate ieși în afară din stiloul dvs. În acest caz, împingeți tija înăuntru până se oprește.**

- i** Tija pistonului și capul tije pistonului s-ar putea mișca singure înainte și înapoi. Acest lucru este normal și nu influențează funcționarea stiloului injector.

- Luați un cartuș de insulină nou. Țineți de suportul negru al cartușului și introduceți cartușul cu **capătul cu filet înainte** așa cum este ilustrat în figura alăturată. Culoarea cartușului poate să difere față de cea din figura alăturată. Culoarea diferă în funcție de tipul de insulină utilizat.

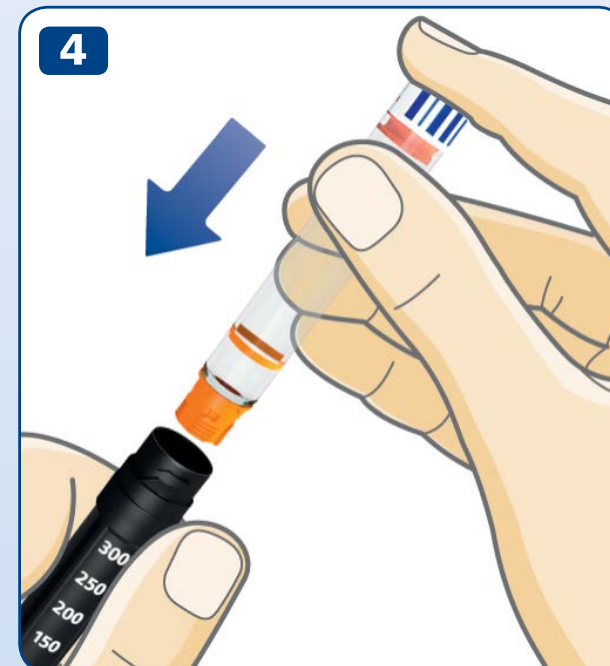


Verificați numele și culoarea cartușului înainte de injectare ca să vă asigurați că acesta conține tipul de insulină de care aveți nevoie. Dacă injectați un tip greșit de insulină, concentrația de zahăr din sângele dumneavoastră poate crește sau scădea prea mult.

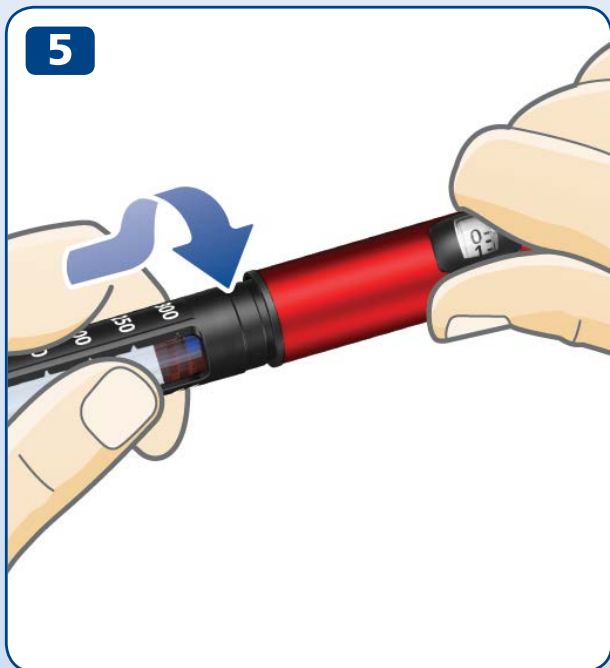
Verificați dacă cartușul nu este deteriorat, de exemplu fisurat. Metoda de verificare este descrisă **în prospectul din cutia cartușului Penfill® de 3 ml care însoțește cutia cartușului de 3 ml.**

Verificați dacă aspectul insulinei este cel normal. Aspectul normal al insulinei este descris în prospectul cartușului Penfill® de 3 ml .

NovoPen Echo® este conceput pentru a fi folosit cu cartușe Penfill® de 3 ml și ace de unică folosință NovoFine® sau NovoTwist® cu o lungime de până la 8 mm.



4



- Răsuciți suportul cartușului înapoi, așa cum este ilustrat, până când **auziți sau simțiți un clic.**

Dacă utilizați un cartuș de insulină care conține insulină cu aspect opalescent (suspensie albă de insulină), **omogenizați întotdeauna insulina chiar înainte de injecție**. A se consulta prospectul cartușului Penfill® de 3 ml despre cum se omogenizează acest tip de insulină.

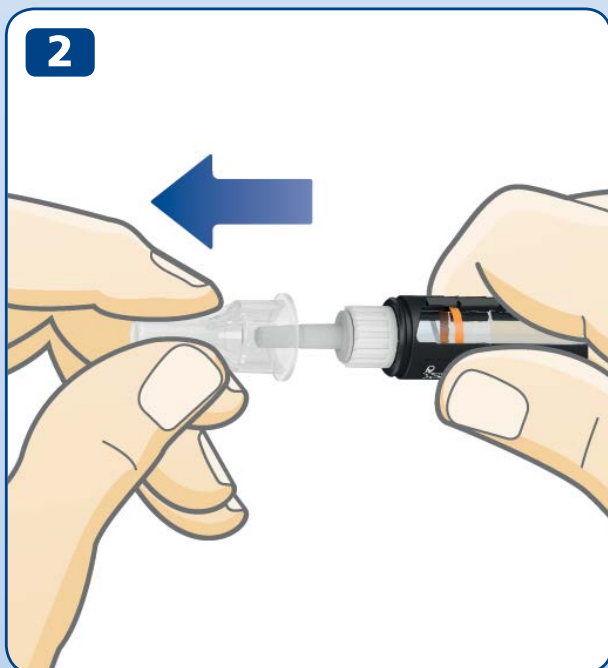
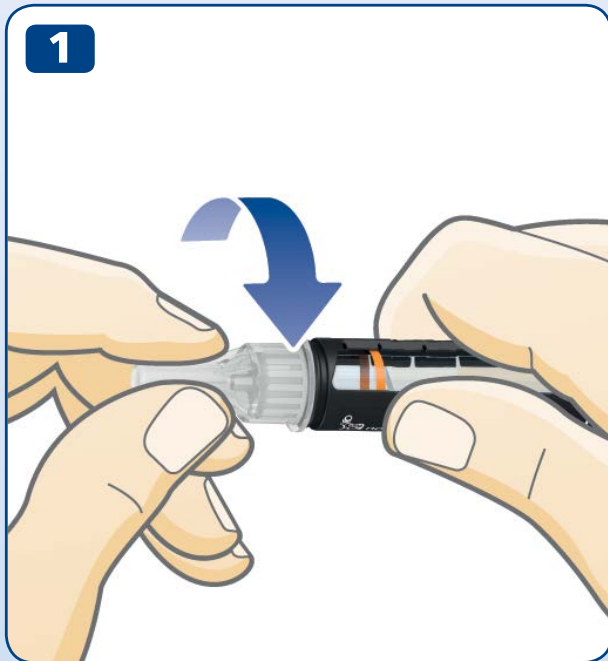
Asigurați-vă că este suficient spațiu în cartuș înainte de a omogeniza insulina.

Pistonul trebuie să fie **deasupra liniei albe** de pe suportul cartușului atunci când țineți stiloul injector așa cum este ilustrat. Aceasta este necesar pentru a permite bilei de sticlă să se miște liber în interiorul cartușului pentru omogenizarea insulinei.

Dacă pistonul se află sub linia albă, înlocuiți cartușul de insulină folosit cu unul nou, vedeți paginile 22-23.



6 Atașați un ac nou



- Luați un ac nou și îndepărtați hârtia protectoare.
- Înșurubați acul **direct** în stiloul injector. **Învârțiți până când acul este bine strâns.**

- Trageți deoparte capacul exterior al acului și păstrați-l. Veți avea nevoie de acesta după injecție ca să puteți îndepărta acul în condiții de siguranță.



Utilizați întotdeauna un ac nou pentru fiecare injecție. Aceasta reduce riscul înfundării acelor, contaminării, infecției și dozării incorecte.

Nu utilizați niciodată un ac îndoit sau deteriorat.

Nu atașați un ac nou la stiloul dumneavoastră dacă nu sunteți pregătit pentru următoarea injecție.

Trageți capacul interior al acului și aruncați-l.

O picătură de insulină poate apărea în vârful acului. Aceasta este normal dar totuși trebuie **să testați curgerea insulinei.**

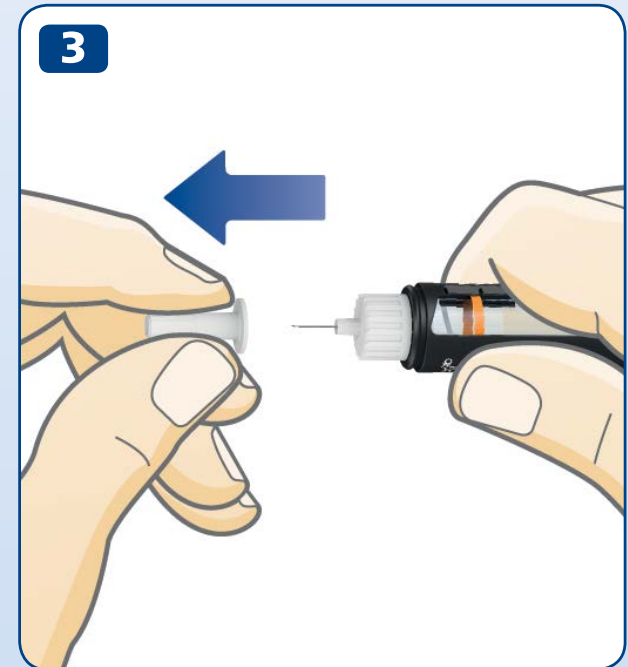


Acul este acoperit de două capace. Trebuie să eliminați ambele capace.

Dacă uitați să îndepărtați ambele capace, nu veți injecta insulină, iar nivelul glicemiei poate să crească prea mult.



NovoPen Echo® este conceput pentru a fi folosit cu cartușe Penfill® de 3 ml și ace de unică folosință NovoFine® sau NovoTwist® cu o lungime de până la 8 mm.



8 Testați ÎNTOTDEAUNA curgerea insulinei înainte de injectare



Testați ÎNTOTDEAUNA curgerea insulinei înainte de injectare

Continuați testarea până când insulina țâșnește din vârful acului. Aceasta va însemna că orice discontinuitate sau bule de aer sunt eliminate și că insulina curge prin ac.

- Trageți butonul de injectare, dacă nu este deja în afară.
- Trageți butonul de injectare și selectați **2 unități**.

- **Apăsați butonul de injectare** până când selectorul de doză arată "0".
Cifra "0" trebuie să se alinieze cu indicatorul de doză.
- Verificați dacă **insulina țâșnește** din vârful acului.

Dacă insulina nu apare, repetați pașii 1-3 până când insulina țâșnește din vârful acului.

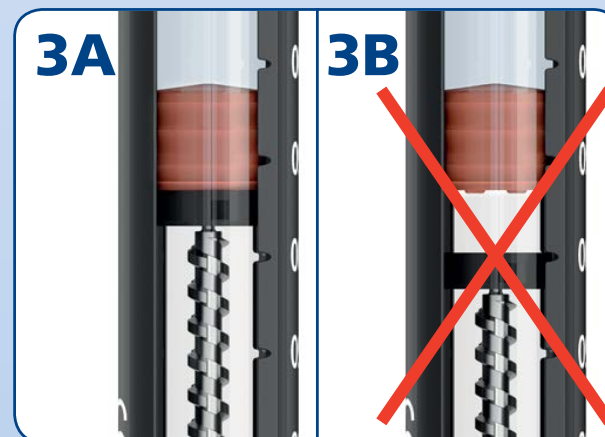
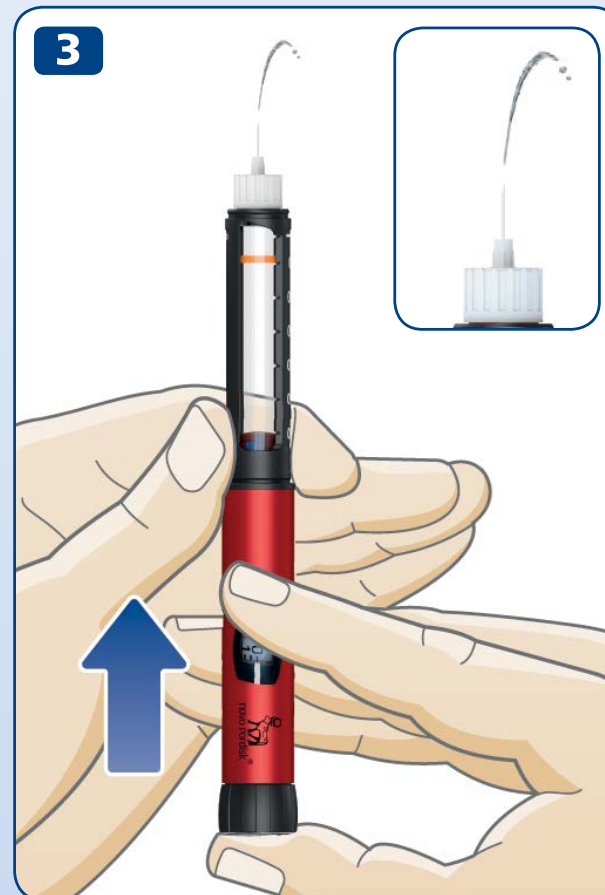
Dacă insulina nu apare după mai multe încercări, verificați fereastra insulinei pentru a vedea dacă este o discontinuitate între capătul negru al pistonului și pistonul portocaliu, *vedeți figura 3A și 3B*. Dacă nu este nicio discontinuitate, schimbați acul și testați din nou curgerea insulinei.

Testul de curgere a insulinei este complet dacă vedeți că insulina țâșnește din vârful acului.

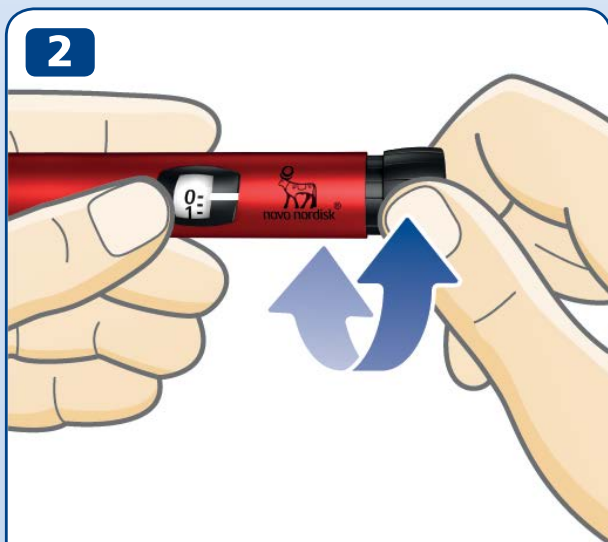


Nu încercați să injectați dacă insulina nu apare în vârful acului. Nu vă veți administra insulina chiar dacă indicatorul de doză se mișcă. Aceasta va conduce la o concentrație prea mare a glucozei în sânge (hiperglicemie).

Dacă insulina nu apare după testarea repetată a curgerii, nu utilizați stiloul injector. Luați legătura cu furnizorul pentru a obține un alt stilou injector.



10 Selectați doza



**2,5 unități
selectate**



**12 unități
selectate**

- **Trageți butonul de injectare**, dacă nu este deja în afară. **Verificați dacă selectorul de doză** arată "0" înainte de a acționa. Cifra "0" trebuie să se alinieze cu indicatorul de doză.

- **Apăsați butonul de injectare pentru a selecta doza de care aveți nevoie.**
Rotiți butonul de injectare **înainte și înapoi**.

- **i** Butonul de injectare schimbă numărul de unități. Numai selectorul de doză și indicatorul de doză vă arată câte unități selectați pentru o doză.
Puteți selecta până la 30 unități pe doză.
Jumătățile de unitate sunt indicate prin liniile dintre cifre.



Priviți întotdeauna prin fereastra insulinei pentru **a vă asigura că insulina din stiloul dumneavoastră are aspectul corespunzător**. Prospectul cartușului Penfill® de 3 ml conține indicații despre aspectul insulinei pe care o utilizați.

Utilizați întotdeauna selectorul de doză și indicatorul de doză pentru a vedea câte unități selectați.

Nu utilizați scala cartușului de pe suportul cartușului. Scala cartușului indică cu aproximație câtă insulină a rămas în stiloul injector.

Nu numărați clicurile stiloului injector.

Dacă vă administrați un tip greșit de insulină, concentrația zahărului din sângele dumneavoastră poate crește sau scădea prea mult.



Dacă aveți nevoie de mai mult de 30 unități, puteți alege să utilizați un alt dispozitiv de administrare a insulinei de la Novo Nordisk cu o doză maximă mai mare.

Butonul de injectare se întoarce ușor. Nu-l forțați să se întoarcă.

Dacă stiloul injector conține mai puțin de 30 unități, selectorul de doză se oprește în dreptul numărului de unități rămase. Dacă aveți nevoie de mai multă insulină față de insulina rămasă în cartuș, *vedeți paginile 20-21*.

12 Injectați doza



Verificați ÎNTOTDEAUNA curgerea insulinei înainte de a injecta o doză.

- Verificați **numele și culoarea** cartușului pentru a vă asigura că acesta conține tipul de insulină de care aveți nevoie. Dacă administrați un tip greșit de insulină, concentrația de glucoză din sânge poate crește sau scădea prea mult.
- **Introduceți acul în piele** așa cum v-a arătat doctorul dumneavoastră sau asistenta medicală.
- **Asigurați-vă că vedeți selectorul de doză.**
- **Apăsați butonul de injectare** până când selectorul de doză arată "0". Punctul „0” trebuie să se alinieze cu indicatorul de doză. Puteți auzi sau simți un clic.
- **Mențineți acul sub piele după** ce selectorul de doză a revenit la "0" și **numărați rar până la 6.** Dacă acul este extras mai devreme, este posibil să vedeți cum insulina țâșnește din vârful acului. În acest caz, nu va fi administrată întreaga doză și ar trebui să creșteți frecvența verificărilor concentrației de glucoză din sânge.

- **Extrageți acul din piele.**



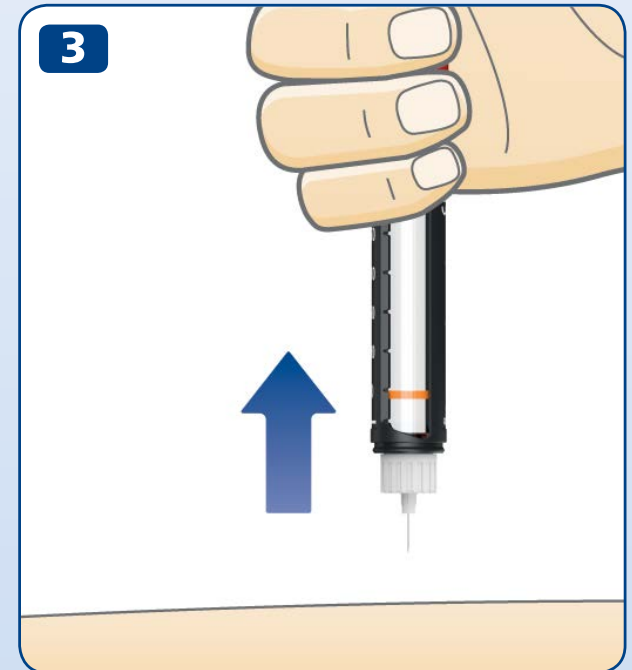
Injectați insulina prin apăsarea butonului de injectare. Nu-l rotiți. Dacă rotiți butonul de injectare **nu** veți injecta insulina.

Urmăriți indicatorul de doză pentru a ști câte unități injectați. Nu numărați clicurile stiloului injector. Selectorul de doză va arăta exact numărul de unități.

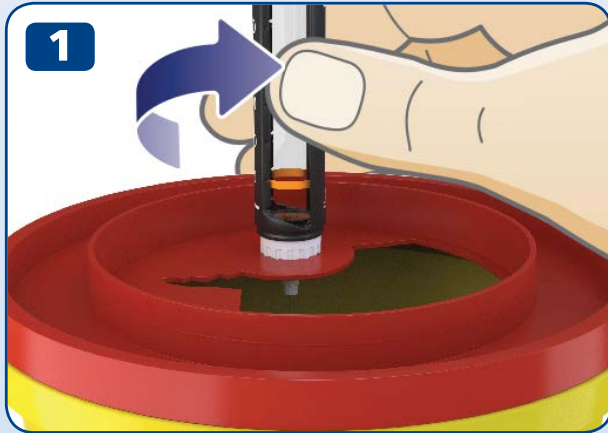
Dacă butonul de injectare se oprește înainte ca selectorul de doză să arate "0" este posibil ca acul să fie blocat. Întoarceți selectorul de doză înapoi la "0" și înlocuiți acul cu un ac nou. Testați curgerea insulinei și injectați o doză întreagă.



Puteți vedea o picătură de insulină pe vârful acului după injectare. Aceasta este normal și nu influențează doza.



14 După injecție



- **Îndepărtați imediat acul prin înșurubarea acestuia într-un container dedicat.**

- Dacă nu aveți un container dedicat utilizați capacul exterior al acului. **Introduceți vârful acului în capacul exterior al acului** pe o suprafață plană, fără a atinge acul.

- Nu atingeți capacul exterior al acului înainte de a acoperi acul.
- După ce acul este acoperit, **împingeți cu atenție capacul exterior al acului până la capăt.**



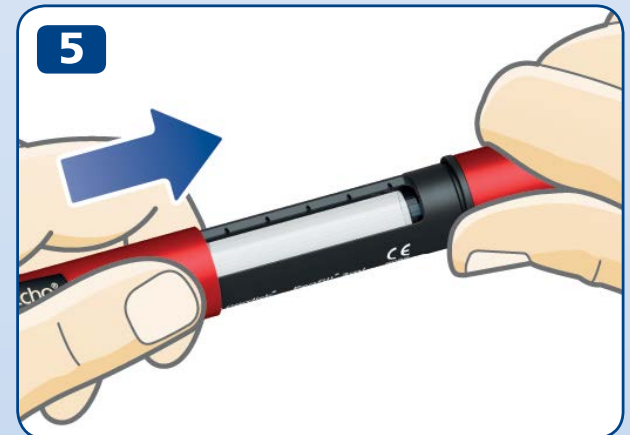
Nu încercați să utilizați capacul interior al acului.
Puteți să vă înțepați cu acul.

- Țineți suportul negru al cartușului și deșurubați acul. Aruncați-l cu grijă așa cum ați fost instruit de doctorul dumneavoastră sau de asistenta medicală.
- Acoperiți stiloul injector cu capacul după fiecare utilizare pentru a proteja insulina de lumină.
- Depozitați stiloul injector cu grijă. Stiloul injector se păstrează **departe de vederea și îndemâna altora și în special a copiilor**, vezi pag. 27 cum se păstrează stiloul injector.

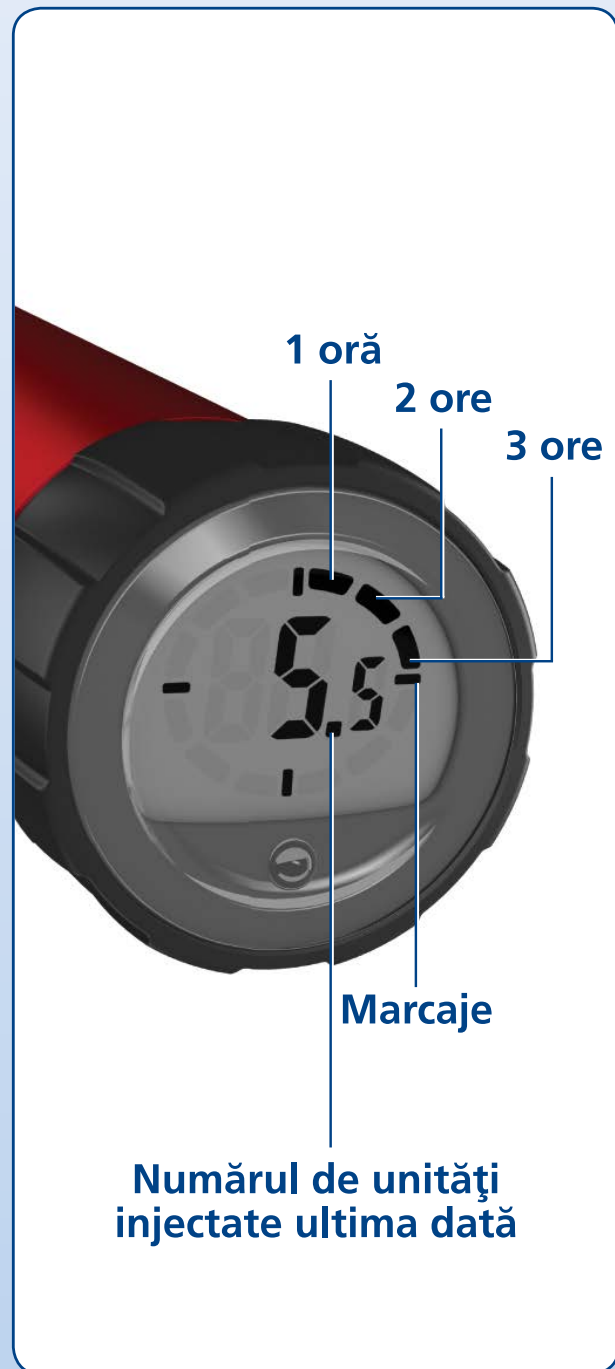


Țineți întotdeauna de suportul negru al cartușului atunci când deșurubați acul. Altfel, puteți risca să dezamblați stiloul injector. Dacă se întâmplă acest lucru, asamblați la loc stiloul injector. Înlocuiți acul și testați curgerea insulinei înainte de injecția următoare, pentru a vă asigura că vă injectați integral doza.

Îndepărtați acul și aruncați-l în condiții de siguranță, de exemplu într-un container special așa cum ați fost instruit de doctorul dumneavoastră și asistenta medicală. Aceasta reduce riscul înfundării acelor și contaminării, infectării și dozării inadecvate. Nu păstrați stiloul injector cu acul atașat.



16 Ce este memoria dozei?



Stiloul injector are o memorie a dozei care **salvează informația cu privire la ultima doză de insulină și timpul scurs de atunci.**

Numărul afișat în memoria dozei este **numărul de unități** administrate la ultima injecție.

Segmentele marcate de pe margine arată câte **ore** au trecut de la ultima injecție. Fiecare oră este marcată printr-un segment de cerc. Un alt segment va fi marcat când o altă oră a fost parcursă. Cele **patru marcaje** sunt vizibile întotdeauna atunci când display-ul este activat.

În exemplul din stânga, 5,5 unități au fost injectate în urmă cu mai mult de trei ore în urmă dar mai puțin de patru ore.

Țineți cont că **memoria dozei salvează informația cu privire la ultima injecție sau ultimul test de curgere a insulinei.** Dacă de exemplu verificați curgerea insulinei cu 2 unități și apoi injectați 15 unități, memoria dozei salvează numai informația despre cele 15 unități injectate și timpul scurs de atunci.



Memoria dozei **nu indică doza de insulină de care aveți nevoie** pentru următoarea injecție. Dacă nu sunteți sigur de câtă insulină aveți nevoie pentru următoarea injecție verificați concentrația de glucoză din sânge. Altfel, vă puteți injecta o doză prea mare sau prea mică de insulină.

Exemplele de mai jos vă indică cum să citești memoria dozei.



Cu mai mult de 12 ore în urmă
(Toate cele 12 segmente sunt marcate)

16,5 unități injectate



Cu mai mult de 1 oră în urmă dar mai puțin de 2 ore
(1 segment marcat)

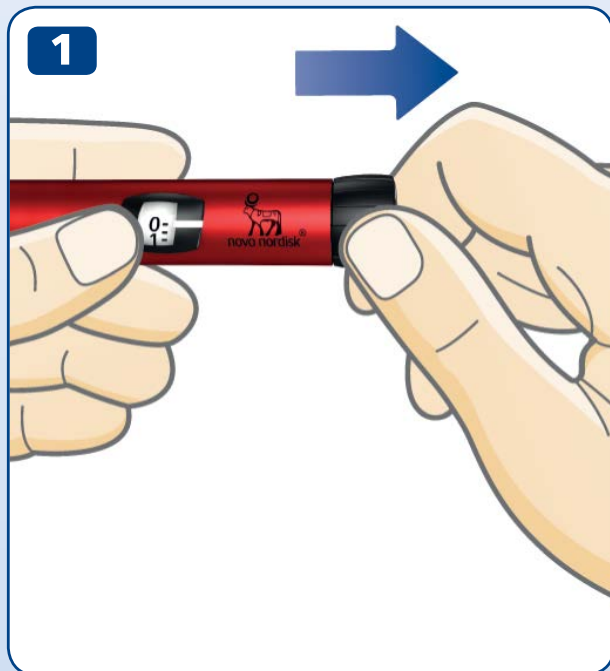
16,5 unități injectate



Cu mai puțin de 1 oră în urmă
(Niciun segment marcat)

16,5 unități injectate

18 Cum să verificați ultima doză injectată?



- Asigurați-vă că selectorul de doză arată "0" înainte de a acționa. Cifra "0" trebuie să fie aliniată cu indicatorul de doză.
- **Trageți în afară butonul de injectare.**

- **Împingeți înăuntru butonul de injectare** pentru a verifica ultima doză injectată.
- **Mai întâi, vedeți testul** display-ului. Toate elementele display-ului testate confirmă funcționarea acestuia.
Apoi, display-ul arată detaliile cu privire la ultima doză. După 10 secunde, acesta se oprește automat.

⚠ Nu rotiți butonul de injectare atunci când verificați ultima doză injectată. Rotirea și apoi împingerea acestuia va conduce la înregistrarea altor informații despre injecție. Dacă rotiți din greșală butonul de injectare pur și simplu rotiți-l înapoi la "0" înainte să-l împingeți înăuntru. Astfel nu veți schimba detaliile ultimei doze.

Dacă vreunul dintre segmentele de pe testul display-ului lipsește, display-ul nu funcționează corect. Contactați furnizorul pentru a obține un alt stilou injector. Puteți folosi în continuare stiloul injector pentru administrarea insulinei fără însă a utilizamemoria dozei.

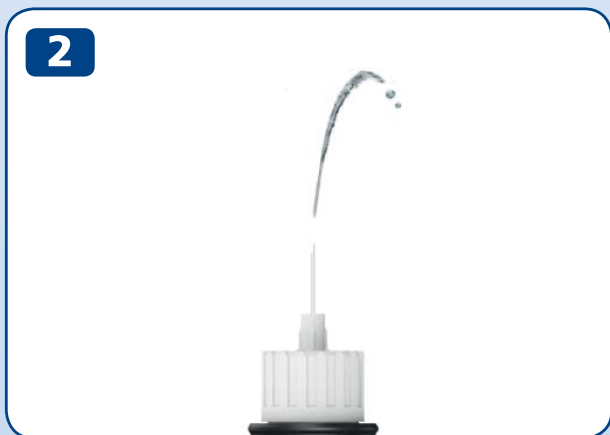
Selectorul de doză va indica exact câte unități de insulină au mai rămas în cartuș atunci când în cartuș sunt mai puțin de 30 de unități.

- **Rotiți butonul de injectare** până când acesta se oprește.
 - Verificați selectorul de doză:
 - Dacă acesta arată "30": **30 unități sau mai multe** au rămas în cartuș.
 - Dacă acesta arată mai puțin de "30": **Arată numărul de unități rămase** în cartuș.
 - Rotiți înapoi butonul de injectare până când selectorul de doză arată "0".
-
- Utilizați **scala insulinei** pentru a ști **aproximativ** câte unități de insulină au rămas în cartuș.

i Dacă aveți nevoie de mai multe unități de insulină față de cele rămase în cartuș, injectați doza integrală utilizând un cartuș nou, vedeți pag. 20.



20 Dacă aveți nevoie de mai multă insulină față de câtă insulină a rămas în cartuș



Dacă aveți nevoie de mai multe unități de insulină față de cele rămase în cartuș, **injecțați integral doza utilizând un cartuș nou.**

- Îndepărtați acul. Dezasamblați suportul cartușului și aruncați cartușul utilizat.
- Introduceți un cartuș nou, vedeți pag. 2-4.

- Atașați un ac nou și **testați curgerea insulinei**, vedeți pag. 6-9.

- Selectați și **injecțați doza integrală cu un cartuș nou**, vedeți pag. 10-13.



Numai dacă sunteți instruit de doctorul dumneavoastră sau de asistenta medicală, puteți împărți doza utilizând două cartușe.

Dacă nu sunteți atent, calculați greșit sau uitați să testați curgerea insulinei, puteți supra- sau subdoza insulina, ceea ce poate să ducă la o concentrație de glucoză prea mare sau prea mică în sânge.

Dacă nu vă simțiți bine după împărțirea unei doze, verificați concentrația de glucoză din sânge și/sau adresați-vă doctorului dumneavoastră sau asistentei medicale.

Dacă împărțiți doza:

- 1** **Testați curgerea insulinei.**
- 2** Aflați câte unități de insulină au rămas și notați-le. Rotiți butonul de injectare până când acesta se oprește. Selectorul de doză arată numărul de unități de insulină rămase în cartuș.
- 3** Injectați toate unitățile de insulină rămase în cartuș.
- 4** Calculați de câte unități de insulină aveți nevoie în completarea dozei.
- 5** Îndepărtați acul utilizat și cartușul.
- 6** Introduceți și pregătiți cartușul nou pentru injecție.
- 7** Atașați un ac nou **și testați curgerea insulinei.**
- 8** Selectați și injectați unitățile de care aveți nevoie din noul cartuș.



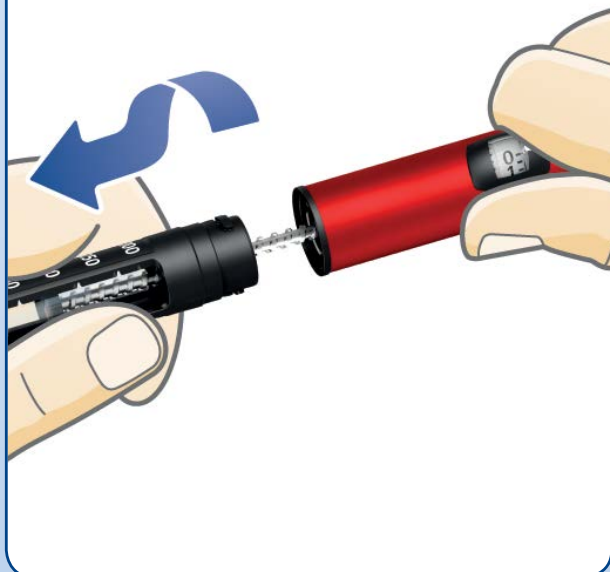
Dacă împărțiți doza în două injecții, memoria dozei va salva informația cu privire la cea de-a doua injecție.

22 Cum să înlocuiți un cartuș utilizat de insulină

1



2



- **Îndepărtați și aruncați acul** din stiloul injector în condiții de siguranță, vedeți pag. 14-15.

- Scoateți prin răsucire suportul cartușului.

i Atunci când răsuciți suportul cartușului, tija pistonului iese în afară din stiloul injector. Se poate deplasa singură înainte și înapoi. Împingeți tija înapoi așa cum ați fost instruit la pag. 2.

- Înclinați suportul negru al cartușului și **lăsați cartușul să iasă**. Aruncați-l așa cum ați fost instruit de doctorul dumneavoastră sau de asistenta medicală.
- Împingeți tija pistonului înăuntru. Apoi **introduceți un cartuș nou** și asamblați prin răsucire suportul cartușului. Atașați un ac nou și testați curegerea insulinei, *vedeți pag. 6-9*.



24 Mesaje speciale ale display-ului



Ultima injecție neînregistrată

Memoria dozei nu a înregistrat ultima injecție.

Ce este de făcut?

În mod normal, memoria dozei va începe să funcționeze din nou după următoarea injecție.

În caz contrar, contactați furnizorul dumneavoastră pentru a obține un stilou injector nou. Puteți folosi stiloul injector pentru administrarea insulinei fără însă a utiliza memoria dozei.



Memoria dozei inactivă sau bateria este descărcată

Memoria dozei nu a fost activată sau bateria este descărcată.

Ce este de făcut?

Trageți în afară butonul de injectare apoi împingeți-l înapoi pentru a activa memoria dozei. Dacă memoria dozei nu este setată, bateria este descărcată. Contactați furnizorul dumneavoastră pentru a obține un alt stilou injector. Puteți folosi stiloul injector pentru administrarea insulinei până veți primi unul nou. *Vedeți pag. 28 pentru informații cu privire la garanție.*



Stiloul injector este aproape descărcat

Bateria funcționează slab și memoria dozei se apropie de încetarea duratei de viață.

Ce este de făcut?

Stiloul injector are o durata de viață de patru-cinci ani. Dacă bateria funcționează slab și display-ul bateriei arată "End" pentru un timp, atunci acesta se va opri și va înceta să funcționeze.

Contactați furnizorul dumneavoastră pentru a obține un stilou injector nou. Puteți folosi stiloul injector pentru administrarea insulinei până veți primi unul nou. *Vedeți pag. 28 pentru informații cu privire la garanție.*

26 Cum să întrețineți stiloul injector

Îngrijire

- Folosiți **NovoPen Echo®** așa cum este descris în acest ghid.
- **Nu scăpați din mână stiloul injector** sau nu-l loviți de suprafețe dure. Dacă l-ați scăpat din mână verificați dacă cartușul de insulină este defect, de exemplu fisurat. Înlocuiți cartușul cu un cartuș nou dacă este necesar.
- **Feriți stiloul injector** de lumină directă și nu-l expuneți la apă, praf și murdărie.
- **Nu expuneți stiloul injector** (cu sau fără cartuș de insulină) la temperaturi sub -25°C sau la temperaturi peste $+45^{\circ}\text{C}$. Nu expuneți stiloul injector la temperaturi sub $+5^{\circ}\text{C}$ un timp mai lung de o lună.
Vedeți instrucțiunile de păstrare din prospectul cartușului Penfill® de 3 ml care însoțește cutia cartușului Penfill® de 3 ml.
- **Nu încercați să reparați stiloul injector;** puneți-l deoparte.
- Bateria are o durată de viață de patru-cinci ani. Pentru siguranța dumneavoastră, aceasta nu poate fi înlocuită. Când bateria este descărcată, contactați furnizorul pentru a obține un stilou injector nou. Puteți folosi în continuare stiloul injector pentru administrarea insulinei fără însă a utiliza memoria dozei.

Curățare

- **Curățați stiloul injector** cu o cârpă moale umezită într-un detergent blând.
- **Nu spălați, înmuiați sau ungeți stiloul injector** și nu utilizați agenți de înălbire cum sunt clorurile, iodurile sau alcool pentru curățarea stiloului. Acestea ar putea să-l deterioreze.
- Dacă există insulina în afara stiloului injector, **curățați-l înainte ca aceasta să se usuce**, cu o cârpă moale umezită într-un detergent blând.

Păstrare

- **Păstrați stiloul injector la temperatura camerei** – cu sau fără cartuș de insulină în suportul cartușului.
- **Nu păstrați stiloul injector cu acul atașat.**
- **Nu congelați stiloul injector** împreună cu cartușul de insulină în interior sau nu-l păstrați în frigider sau aproape de elementul de răcire.
- **Păstrați cartușele de insulină** conform instrucțiunilor din prospectul cartușelor Penfill® de 3 ml. În prospect este de asemenea indicată data de expirare. Data de expirare inscripționată pe cartuș este pentru cartușele neutilizate care se păstrează la frigider. Nu utilizați niciodată cartușul după data de expirare inscripționată pe cartuș sau pe cutie.
- **Păstrați stiloul injector în cutie** când este posibil.

Înlocuire

- **Nu aruncați stiloul injector** în gunoiul menajer.
- **Îndepărtați stiloul injector așa cum ați fost instruit de doctorul, asistenta medicală, farmacistul sau autoritățile locale.**
Gândiți-vă la mediul înconjurător atunci când aruncați stiloul injector. Acesta conține o baterie de litiu, componente electronice și materiale reciclabile. Scoateți cartușul de insulină și acul înainte de a îndepărta stiloul injector.



28 Garanție

NovoPen Echo® are 3 ani garanție, garanție care include și memoria dozei.

Dacă stiloul NovoPen Echo® este defect, Novo Nordisk îl va înlocui. Returnați-l furnizorului într-o perioadă de 3 ani de la achiziționare. Atașați documentul pe care l-ați primit odată cu NovoPen Echo®.

Pentru clienții din Uniunea Europeană; dacă, pe parcursul utilizării NovoPen Echo®, aveți motive să credeți că a avut loc un incident grav, raportați-l către Novo Nordisk AVS și autorității dumneavoastră naționale.

Fabricantul nu poate fi tras la răspundere pentru orice probleme cu NovoPen Echo® dacă nu au fost urmate instrucțiunile.

Dacă aveți nevoie de numărul LOT al stiloului, acesta este amplasat pe butonul de injectare *așa cum este indicat în diagrama de pe coperta interioară.*

NovoPen Echo®, cartuș Penfill® de 3 ml, NovoFine® și NovoTwist® sunt mărci înregistrate ale Novo Nordisk AVS, Danemarca.

Informații tehnice

Marcajul CE pe un dispozitiv medical indică faptul că produsul respectă prevederile Regulamentului (UE) 2017/745 privind dispozitivele medicale. NovoPen Echo® respectă limitele de specificație pentru precizia dozei în conformitate cu ISO 11608-1. Sisteme injectoare bazate pe ace pentru uz Medical, Partea 1: Cerințe și metode de testare.

Protecție împotriva pătrunderii

NovoPen Echo® este clasificat conform IP 50, unde:

- 5 indică protecție împotriva cantităților dăunătoare de praf.
- 0 indică faptul că dispozitivul nu este protejat împotriva pătrunderii lichidului.

Protecție împotriva șocurilor electrice



Tip: Echipament ME alimentat intern.

Grad: Partea aplicată de tip BF.

Compatibilitate electromagnetică

NovoPen Echo® este proiectat pentru a oferi protecție împotriva interferențelor dăunătoare într-un mediu de uz casnic, NovoPen Echo® are componentă electronică care radiază energie de tip radiofrecvență (RF). Prin urmare, poate apărea interferență în anumite condiții.

Injectia dumneavoastră nu este controlată electronic și, prin urmare, precizia dozei nu va fi afectată de perturbarea electromagnetică.

CE
0123

Data eliberării: 2019/05

© 2019

novonordisk.com

Fabricat de:

Novo Nordisk (China)

Pharmaceuticals Co. Ltd.

99 Nanhai Road, TEDA

300457 Tianjin, P.R. China

Pentru:

Novo Nordisk A/S

Novo Alle,

2880 Bagsværd

Danemarca



8-4251-87-010-3


novo nordisk®