

# NovoPen Echo® (НовоПен Еко®) РЪКОВОДСТВО ЗА УПОТРЕБА

Прочетете внимателно това ръководство за употреба,  
преди да използвате Вашата NovoPen Echo® за  
инжектиране на инсулин за първи път

На гърба на това ръководство ще намерите кратки  
указания



# Съдържание

**Общ преглед на частите на писалката**  
..... **Вътрешна страна на корицата**

**Въведение ... Вътрешна страна на корицата**

**Важни пояснения ..... 1**

**Пригответе писалката за инжектиране**

Поставете инсулинов патрон ..... 2  
Ако използвате бял и мътен инсулин ..... 5  
Поставете нова игла ..... 6  
ВИНАГИ проверявайте изтичането на  
инсулин преди инжектиране ..... 8  
Изберете Вашата доза ..... 10

**Инжектирайте Вашата доза ..... 12**

**След инжектиране ..... 14**

**Как да използвате паметта на дозата**

Какво представлява паметта на дозата? ..... 16  
Как се разчита паметта на дозата ..... 17  
Как да проверите Вашата последна доза ..... 18  
Как да проверите колко инсулин е останал ..... 19

**Ако се нуждаете от повече инсулин,  
отколкото е останал в патрона ..... 20**

**Как да смените използван инсулинов  
патрон ..... 22**

**Специфични съобщения на екрана ..... 24**

**Как да се грижите за Вашата писалка ..... 26**

Грижа ..... 26  
Почистване ..... 26  
Съхранение ..... 27  
Изхвърляне ..... 27

**Гаранция..... 28**

Техническа информация ..... 28



**За повече информация отидете на**  
[www.novotrainig.com/novopenecho/BG01](http://www.novotrainig.com/novopenecho/BG01)

# NovoPen Echo®

## Писалка



Капачка на писалката



Инсулинов прозорец

Инсулинова скала

Държач на патрона

Глава на лоста на буталото



Дозова стрелка

Дозов бутон

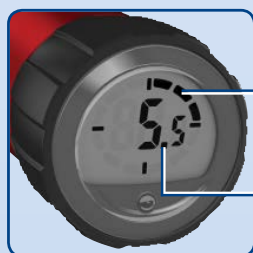
Лост на буталото

Дозов брояч

Партиден номер

Памет на дозата

## Памет на дозата



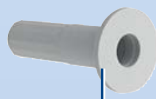
Брой часове след последното инжектиране

Брой последно инжектирани единици

## Игла за еднократна употреба (пример)



Външна капачка на иглата



Вътрешна капачка на иглата



Игла



Хартиен етикет

## Инсулинов патрон (Патрон Penfill® 3 ml)



Край с резба (за поставяне на иглата)

Цветна лента

Стъкло топче (само в бял и мътен инсулин)

Бутало

# Въведение

**Благодарим Ви, че избрахте NovoPen Echo®. NovoPen Echo® е инсулинова писалка за многократна употреба с памет на дозата.**

**Трябва да прочетете внимателно това ръководство, преди употребата на Вашата писалка** - дори ако вече сте използвали NovoPen Echo® или други подобни инжектиращи устройства на Ново Нордиск. То ще ви информира за всичко, което трябва да знаете относно Вашата писалка и как да я използвате.

NovoPen Echo® е писалка за инжектиране за многократна употреба, предназначена за индивидуална употреба от пациенти с диабет за самостоятелно инжектиране на инсулин. Писалката се използва с инсулинови патрони Penfill® (Пенфил™) от 3 ml на Ново Нордиск и игли за еднократна употреба (доставяни отделно). Писалката позволява на пациента да набира необходимите дози от 0,5 до 30 единици, на стъпки от 0,5 единици.

**Писалката има памет на дозата**, която помага да запомните броя на последно инжектираните единици и времето, изминало от това инжектиране.

**Писалката е за многократна употреба**, което означава, че можете да я използвате отново. Когато сте използвали цялото количество инсулин в патрона, просто го сменете с нов.

**Може да намерите писалката в син и червен цвят.** Винаги помнете да проверявате името и цвета на патрона, за да сте сигурни, че съдържа правилния вид инсулин преди всяка инжекция.

**Объркването на вида инсулин може да има сериозни медицински последствия.** По тази причина е препоръчително, ако използвате два типа инсулин, да обсъдите с Вашия медицински специалист как да се избегнат грешки.

## **Относно това ръководство за употреба:**

В това ръководство са представени стъпка по стъпка инструкции за употреба на Вашата писалка. Важната и допълнителната информация са ясно обозначени със символите, които виждате по-долу:



### **Важна информация**

Обърнете специално внимание на тези пояснения, тъй като те са важни за безопасната употреба на писалката. Ако не следвате инструкциите внимателно, може да инжектирате твърде малко, твърде много или никакъв инсулин.



### **Допълнителна информация**

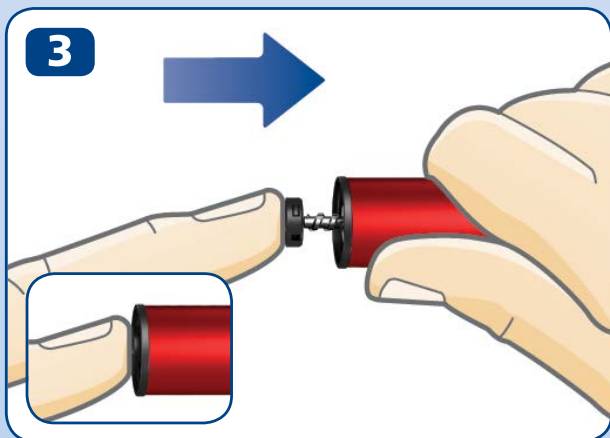
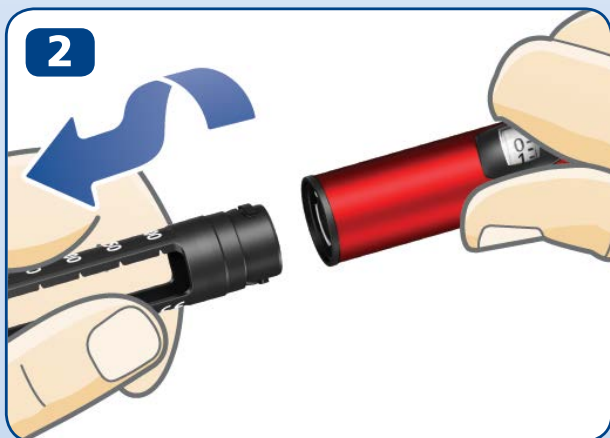
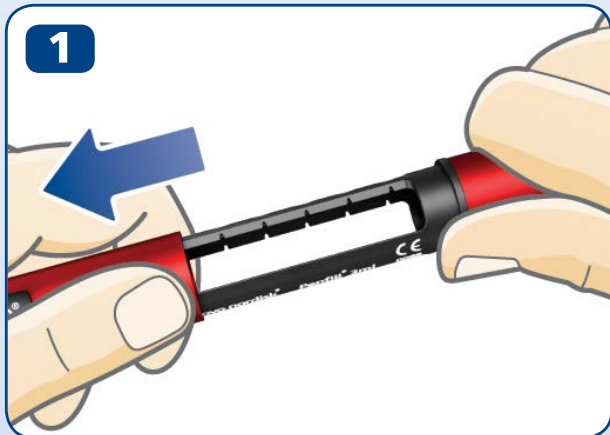


## Важни пояснения

1

- **Не използвайте NovoPen Echo<sup>®</sup>, без да сте получили подходящо обучение** от Вашия лекар или медицинска сестра. Уверете се, че се чувствате сигурни при поставянето на инжекция с писалката, преди да започнете лечение с нея. Опреснете обучението си по всяко време, като гледате учебителния филм на [www.novotraining.com/novopenecho/BG01](http://www.novotraining.com/novopenecho/BG01)
- **Ако сте сляп(а) или имате сериозни проблеми със зрението, не използвайте NovoPen Echo<sup>®</sup> без помощ.** Потърсете помощ от лице с добро зрение, което е обучено да използва NovoPen Echo<sup>®</sup>.
- **ВИНАГИ проверявайте изтичането на инсулин преди всяка инжекция.** Не използвайте писалката, ако от върха на иглата не пръсне инсулин, когато проверявате изтичането на инсулин. Ако не проверите изтичането на инсулина, може да инжектирате твърде малко или никакъв инсулин.
- **Ако изпуснете Вашата писалка,** проверете инсулиновия патрон за повреди, например напуквания. Заменете патрона с нов, ако е необходимо.
- **Ако случайно разглобите писалката** между инжекциите, важно е да проверите изтичането на инсулина преди следващата инжекция. Може да се наложи да направите това няколко пъти, преди от върха на иглата да пръсне инсулин. Ако не се появи инсулин, може да не доставите инсулин изобщо.
- **NovoPen Echo<sup>®</sup> е предназначена за употреба с патрон Penfill<sup>®</sup> от 3 ml и NovoFine<sup>®</sup> (НовоФайн<sup>®</sup>) или NovoTwist<sup>®</sup> (НовоТуист<sup>™</sup>) игли за еднократна употреба с дължина до 8 mm.**  
**Ново Нордиск не носи отговорност** при нараняване поради употреба на NovoPen Echo<sup>®</sup> с продукти, различни от посочените.
- **Винаги проверявайте името и цвета на патрона,** за да се уверите, че съдържа вида инсулин, който Ви е необходим. Ако приемете грешен вид инсулин, нивото на кръвната Ви захар може да стане твърде високо или твърде ниско.
- **Винаги носете със себе си резервна писалка,** допълнителен инсулин от същия вид, който използвате и нови игли в случай на загуба или повреда.
- **Никога не споделяйте с други лица Вашата писалка,** инсулинови патрони и игли. Те са предназначени само за Ваша употреба.
- **Винаги съхранявайте Вашата писалка,** инсулинови патрони и игли **на място, недостъпно за други лица, особено деца.**
- **Винаги носете писалката с Вас.** Не я оставяйте в кола или на други места, където може да стане прекалено горещо или прекалено студено.
- Обгрижващите лица трябва **да са много внимателни, когато боравят с използвани игли,** за да се намали риска от убождания и разпространение на инфекции.

## 2 Поставете инсулинов патрон



- Отстранете капачката на писалката.

- Развийте държача на патрона. Оставете го настрана за по-късна употреба.

- **Лостът на буталото може да стърчи навън** от писалката. Ако това е така, **натиснете го докрай навътре**, докато спре.

- **i** Лостът на буталото и главата на лоста на буталото могат да са разхлабени и да се движат сами. Това е нормално и не оказва въздействие върху функционирането на писалката.

- Вземете нов инсулинов патрон. Задръжте черния държач на патрона и оставете патрона да се плъзне в него с **края с резбата напред**, както е показано на картинката. Цветът на патрона може да се различава от показания на картинката. Той зависи от вида на инсулина, който използвате.



**Проверете името и цвета** на патрона, за да се уверите, че съдържа вида инсулин, който Ви е необходим. Ако приемете грешен вид инсулин, нивото на кръвната Ви захар може да стане твърде високо или твърде ниско.

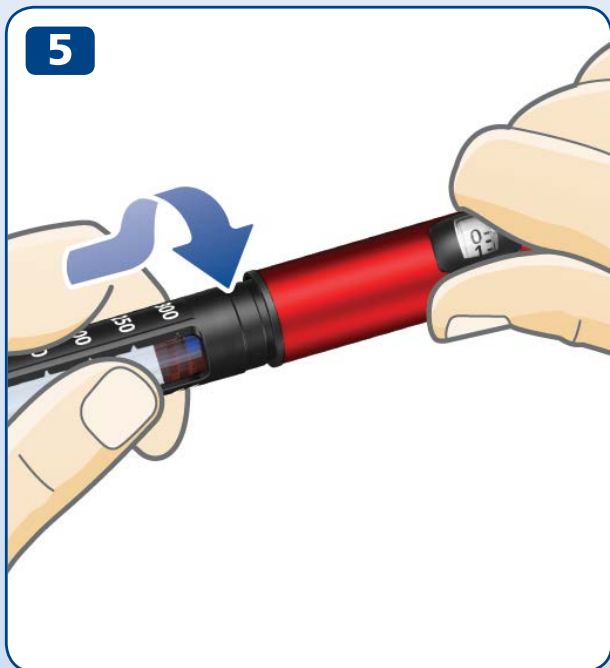
**Проверете дали патронът не е повреден**, например с пукнатини. Вижте как да направите това **в листовката на патрона Penfill® от 3 ml, която е част от опаковката на патрона Penfill® от 3 ml.**

**Проверете дали инсулинът изглежда така, както трябва.** Листовката на патрона Penfill® от 3 ml ще Ви информира как трябва да изглежда Вашия вид инсулин.

**NovoPen Echo® е предназначена за употреба с патрони Penfill® от 3 ml и NovoFine® или NovoTwist® игли за еднократна употреба с дължина до 8 mm.**



4



- Завъртете държача на патрона обратно, както е показано, докато **чуete или усетите прищракване**.



Ако използвате инсулинов патрон с мътен инсулин (бяла инсулинова суспензия), **винаги го ресуспендирайте преди инжектиране**. Вижте листовката на патрона Penfill® от 3 ml, относно как да ресуспендирате Вашия вид инсулин.

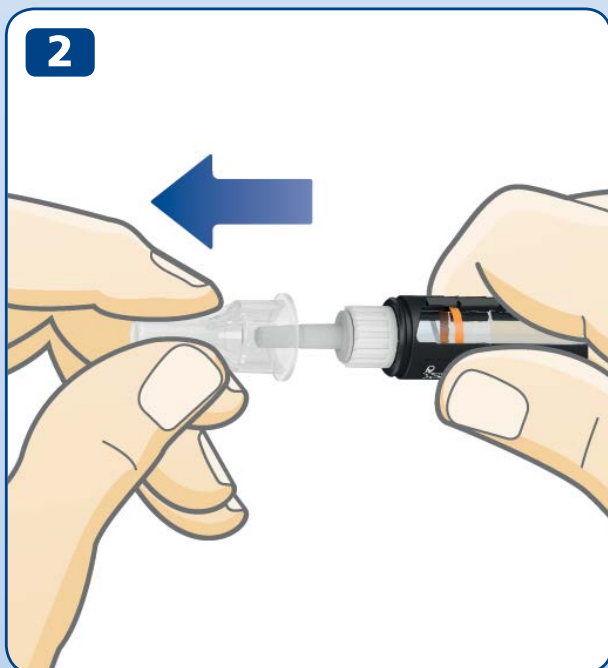
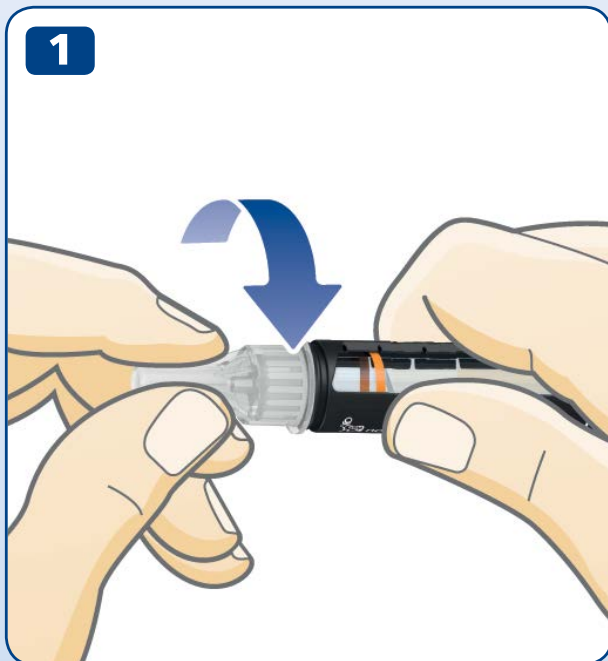
**Уверете се, че има достатъчно пространство в патрона,** преди да ресуспендирате инсулина:

Буталото трябва да бъде **над бялата лента** на държача на патрона, когато държите писалката, както е показано. Това е необходимо, за да може стъкленото топче вътре да се движи свободно и да ресуспендира инсулина.

Ако буталото е под бялата лента, сменете инсулиновия патрон с нов, *вижте страници 22-23*.



## 6 Поставете нова игла



- Вземете нова игла и отстранете хартиения етикет.
- Натиснете иглата **право** върху писалката. **Завийте, докато се закрепи здраво.**

- Отстранете външната капачка на иглата и я запазете. Тя ще Ви бъде необходима след инжектирането за безопасното отстраняване на иглата от писалката.



**Винаги използвайте нова игла при всяко инжектиране.** Това намалява риска от запушване на иглите, замърсяване, инфекция и неточно дозиране.

**Никога не използвайте огъната или повредена игла.**

**Не поставяйте нова игла** на Вашата писалка, докато не се приготвите за следващата си инжекция.

- Отстранете вътрешната капачка на иглата и я изхвърлете. Възможно е да се появи капка инсулин на върха на иглата. Това е нормално, но **въпреки това трябва да проверите изтичането на инсулин.**

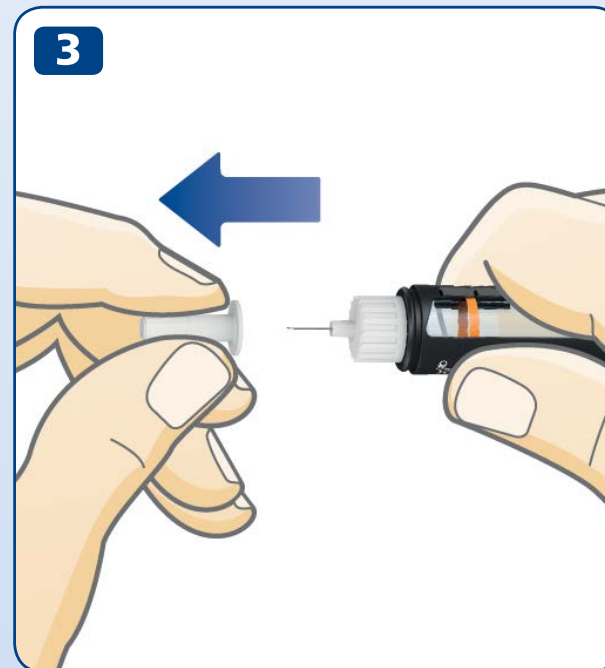


Иглата е покрита с две капачки. Трябва да премахнете и двете капачки.

Ако забравите да премахнете и двете капачки, Вие няма да инжектирате никакъв инсулин и нивото на Вашата кръвна захар може да стане прекалено високо.



NovoPen Echo® е предназначена за употреба с патрони Penfill® от 3 ml и NovoFine® или NovoTwist® игли за еднократна употреба с дължина до 8 mm.



## 8 ВИНАГИ проверявайте изтичането на инсулин преди инжектиране



**ВИНАГИ** проверявайте изтичането на инсулин преди инжектиране.

Продължете с проверката, докато от върха на иглата пръсне инсулин. Това осигурява отстраняване на всички празнини и въздушни балончета и осигурява, че инсулинът преминава през иглата.

- **Издърпайте дозовия бутон**, ако не е вече навън.
- Завъртете бутона, за да изберете **2 единици**.

- **Натиснете дозовия бутон**, докато дозовият брояч покаже „0“.  
Цифрата „0“ трябва да застане срещу дозовата стрелка.
- Проверете, дали от върха на иглата **пръска инсулин**.  
**Ако не се появи инсулин**, повторете стъпки 1-3, докато от върха на иглата пръсне инсулин.

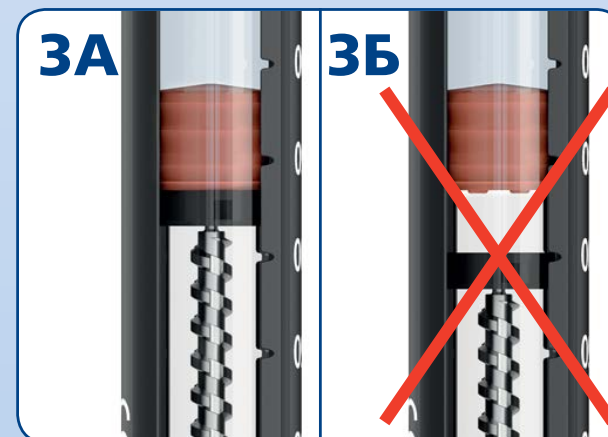
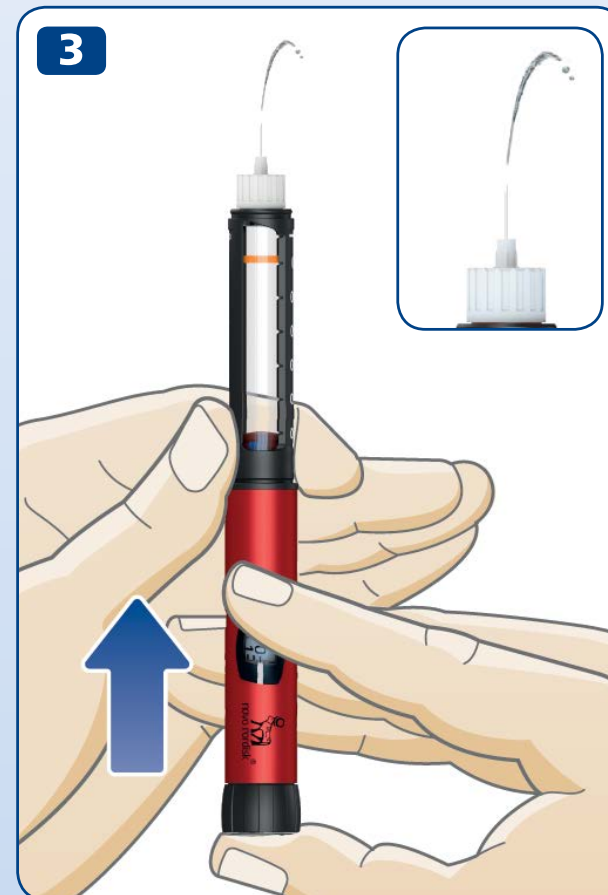
Ако не се появи инсулин след няколко опита, проверете инсулиновия прозорец, за да видите дали има разстояние между черната глава на лоста на буталото и оранжевото бутало, вижте картинки 3А и 3Б. Ако не видите разстояние, сменете иглата и проверете изтичането на инсулин отново.

**Проверката на изтичането на инсулин е завършена, когато видите да пръска инсулин от върха на иглата.**

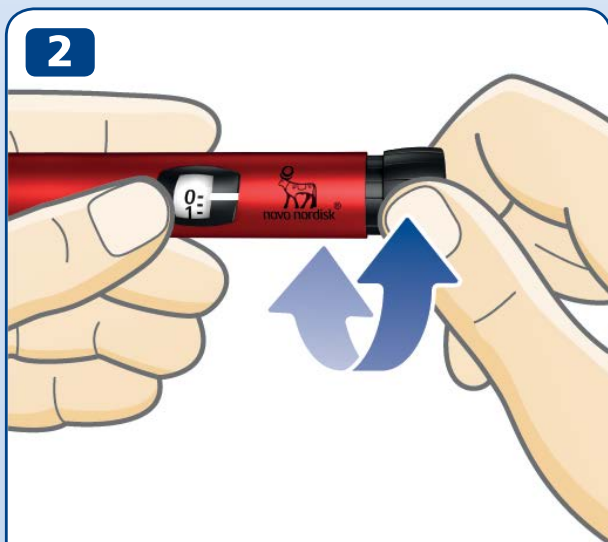


**Не се опитвайте да инжектирате, ако не се появи инсулин.** Може да не получите инсулин, дори дозовият брояч да се движи. Това може да доведе до твърде висока кръвна захар (хипергликемия).

**Ако не се появи инсулин след проверка на изтичането на инсулин няколкократно**, не използвайте писалката. Свържете се с Вашия доставчик, за да получите нова писалка.



## 10 Изберете Вашата доза



**Избрани  
2,5 единици**



**Избрани  
12 единици**

- **Издърпайте дозовия бутон навън**, ако не е вече издърпан.
- **Уверете се, че дозовият брояч показва „0“**, преди да започнете. Цифрата „0“ трябва да застане срещу дозовата стрелка.
- **Завъртете дозовия бутон, за да изберете дозата, от която се нуждаете.** Може да завъртите дозовия бутон напред или назад.

**i** Дозовият бутон променя броя на единиците. Единствено дозовият брояч и дозовата стрелка ще покажат колко единици избирате на доза. Може да изберете до 30 единици на доза. Половин единиците са обозначени като линии между цифрите.



Винаги поглеждайте през инсулиновия прозорец, **за да се уверите, че инсулинът във Вашата писалка изглежда така, както трябва.**

Листовката на патрона Penfill® от 3 ml ще Ви информира как трябва да изглежда Вашия вид инсулин.

**Винаги използвайте дозовия брояч и дозовата стрелка, за да видите колко единици избирате.**

Не използвайте инсулиновата скала на държача на патрона. Тя само показва приблизително колко инсулин е останал в писалката.

Не бройте прищракованията на писалката.

Ако изберете и инжектирате погрешна доза, нивото на Вашата кръвна захар може да стане твърде високо или ниско.



Ако се нуждаете от повече от 30 единици, може да изберете употребата на друго инжектиращо устройство за инсулин на Ново Нордиск с по-голяма максимална доза.

Дозовият бутон трябва да се върти лесно. Не го насилвайте да се завърти.

Когато Вашата писалка съдържа по-малко от 30 единици, дозовият брояч спира на броя на останалите единици. Ако се нуждаете от повече инсулин от това, което е останало в патрона, *вижте страници 20-21.*

## 12 Инжектирайте Вашата доза



**ВИНАГИ** проверявайте изтичането на инсулин преди инжектиране.

- **Проверете името и цвета** на патрона, за да се уверите, че съдържа вида инсулин, който Ви е необходим. Ако приемете грешен вид инсулин, нивото на кръвната Ви захар може да стане твърде високо или твърде ниско.
- **Вкарайте иглата в кожата си**, както Ви е показал Вашия лекар или медицинска сестра.
- **Уверете се, че виждате брояча на дозата.**
- **Натиснете дозовия бутон**, докато броячът на дозата покаже „0“. Цифрата „0“ трябва да застане срещу дозовата стрелка. Тогава може да чуете или усетите прищракване.
- **Задръжте иглата във Вашата кожа, след** като дозовият брояч се е върнал до „0“ и **бройте бавно до 6.**  
Ако иглата се отстрани по-рано, може да видите струя инсулин да изтича от върха на иглата. Ако това се случи, пълната доза няма да бъде инжектирана и трябва да проверявате нивото на кръвна Ви захар по-често.



- Отстранете иглата от Вашата кожа.



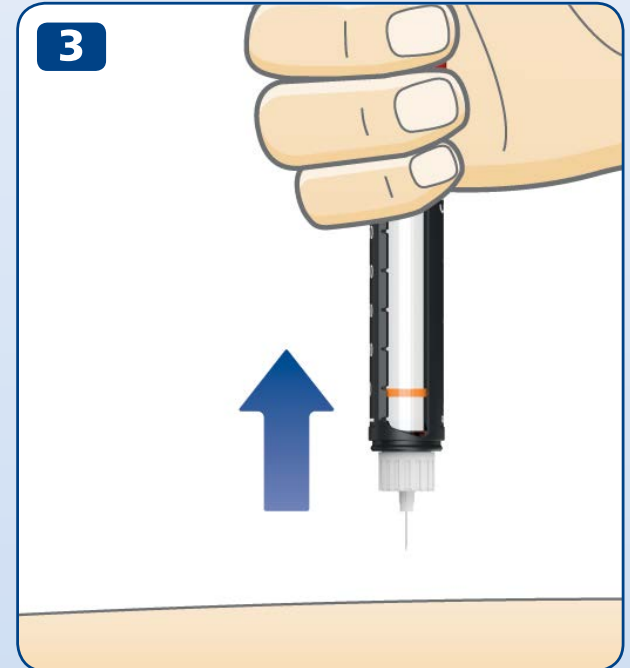
**Винаги инжектирайте чрез натискане на дозовия бутон. Не го завъртайте.** Ако завъртите дозовия бутон, няма да инжектирате инсулин.

**Винаги гледайте дозовия брояч, за да знаете колко единици инжектирате.** Не бройте прищракванията на писалката. Дозовият брояч ще покаже точния брой единици.

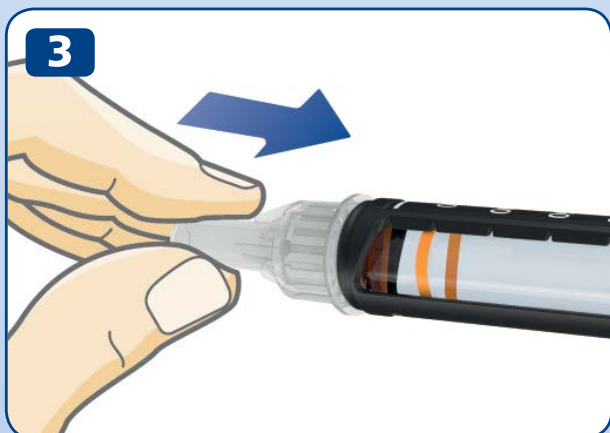
**Ако дозовият бутон спре,** преди дозовият брояч да покаже „0“, има вероятност иглата да е запушена. Върнете дозовия брояч обратно до „0“ и заменете иглата с нова. Проверете изтичането на инсулин и инжектирайте цялата си доза.



Възможно е да се появи капка инсулин на върха на иглата след инжектиране. Това е нормално и не оказва влияние върху Вашата доза.




## 14 След инжектиране



- Отстранете иглата веднага, като я изхвърлите в контейнер за остри предмети.

- Ако не разполагате с контейнер за остри предмети, следвайте метода за поставяне на капачката на иглата с една ръка. **Насочете върха на иглата към външната капачка на иглата** върху равна повърхност, без да я докосвате.

- Не докосвайте външната капачка на иглата, преди да покрие иглата.
- Веднъж след като иглата е покрита, **внимателно натиснете външната капачка на иглата докрай.**

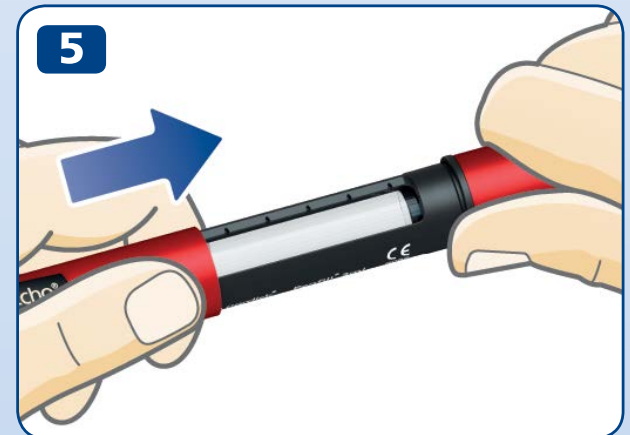
 **Никога не се опитвайте да поставите обратно вътрешната капачка на иглата върху иглата.** Може да се убодете с нея.

- Задръжете черния държач на патрона и развийте иглата. Изхвърлете я внимателно, както Ви е посъветвал Вашия лекар или медицинска сестра.
- **Поставете капачката** на писалката след всяка употреба, за да предпазите инсулина от светлина.
- Съхранявайте Вашата писалка внимателно. Писалката трябва да бъде **на място, недостъпно за други лица, особено деца**, вижте страница 27 относно как да съхранявате Вашата писалка.

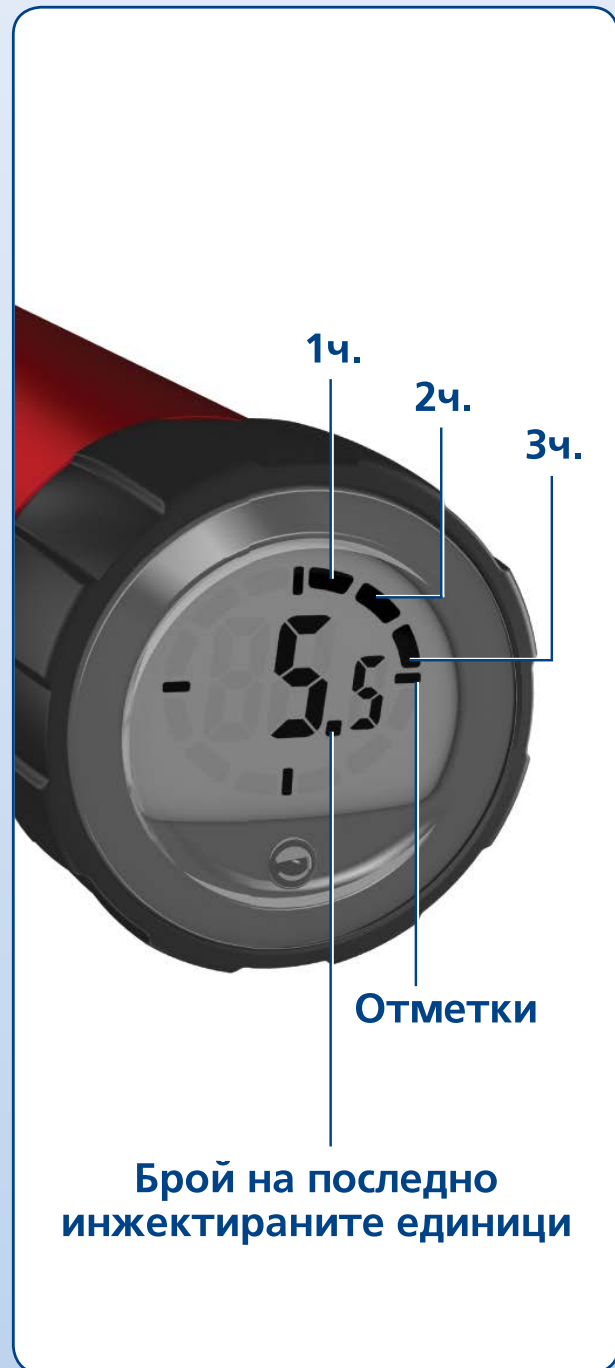


**Винаги дръжте черния държач на патрона, когато развивате иглата.** В противен случай, може да разглобите Вашата писалка. Ако това се случи, сглобете я отново. Сменете иглата и проверете изтичането на инсулин преди следващата Ви инжекция, за да сте сигурни, че ще доставите пълната си доза.

**Винаги отстранявайте и изхвърляйте използваната игла безопасно, например в контейнер за остри предмети, както Ви е посъветвал Вашия лекар или медицинска сестра.** Това намалява риска от запушени игли, замърсяване, инфекции и неточно дозиране. Не съхранявайте Вашата писалка с прикрепена към нея игла.



## 16 Какво представлява паметта на дозата?



Вашата писалка има памет на дозата, която **съхранява информация за последното инжектирано количество инсулин и изминалото време оттогава.**

Цифрата на паметта на дозата показва **броя на последно инжектираните единици.** Деленията по ръба показват колко **пълни часове** са изминали от последното инжектиране. Когато е изминал един пълен час, ще се появи едно деление. Следващо деление ще се появи след още един пълен час. Четирите **отметки** са видими винаги, когато екранът е активиран.

Примерът в ляво показва 5.5 единици, инжектирани преди повече от 3, но по-малко от 4 часа.

Обърнете внимание, че **паметта на дозата съхранява само информацията относно последното инжектиране или проверката на изтичането на инсулин.** Ако например проверите изтичането на инсулин с 2 единици и след това инжектирате 15 единици, паметта на дозата съхранява само информацията относно 15 инжектирани единици и изминалото време оттогава.



Паметта на дозата **не Ви показва от какво количество инсулин се нуждаете** при следващото Ви инжектиране. Ако се колебаете от какво количество инсулин се нуждаете, проверете нивото на кръвната си захар. В противен случай, може да получите твърде много или твърде малко инсулин.

Примерите по-долу показват как да разчитате паметта на дозата.



**Преди повече от 12 часа**  
(Показани са всички 12 деления)

Инжектирани 16.5 единици



**Преди повече от 1, но по-малко от 2 часа**  
(Показано е едно деление)

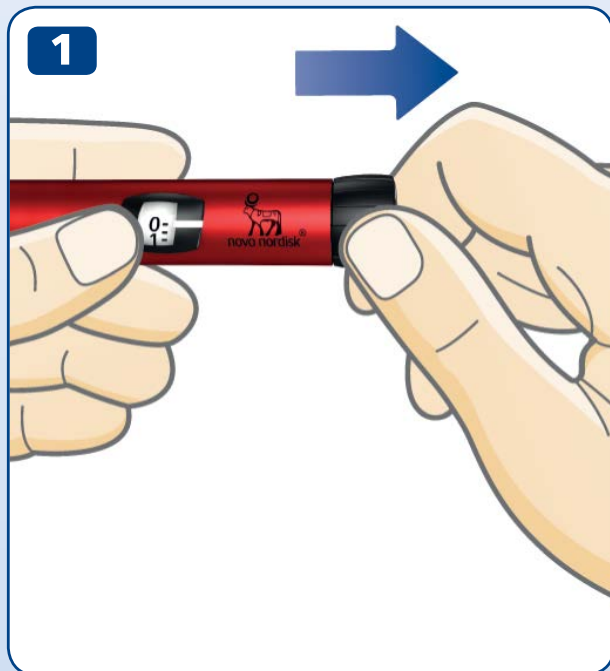
Инжектирани 16.5 единици



**Преди по-малко от 1 час**  
(Не са показани деления)

Инжектирани 16.5 единици

## 18 Как да проверите Вашата последна доза



- Уверете се, че дозовият брояч показва „0“, преди да започнете. Цифрата „0“ трябва да застане срещу дозовата стрелка.
- **Издърпайте навън дозовия бутон.**
- **Натиснете дозовия бутон обратно**, за да проверите последната си доза.

**Първоначално ще видите пробен екран.** Всички негови елементи ще се покажат, за да се потвърди, че той работи.

**След това, екранът ще покаже подробности относно Вашата последна доза.** Той се изключва след 10 секунди.

 **Не завъртайте дозовия бутон**, когато проверявате последната си доза. Завъртането и след това натискането му, ще доведе до презаписване на информацията, свързана с Вашата последна доза. Ако случайно завъртите дозовия бутон, просто го върнете обратно на „0“, преди да го натиснете. Това ще **предотврати** презаписване на информацията, свързана с Вашата последна доза.

**Ако някои от елементите на пробния екран липсват**, това означава, че той не работи правилно. Свържете се с Вашия доставчик, за да получите нова писалка. Може да продължите да употребявате писалката за инжектиране на инсулин, без да използвате паметта на дозата.

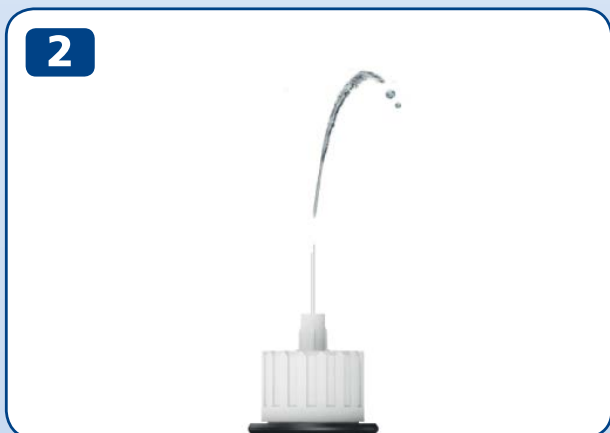
Дозовият брояч ще покаже точно какво количество инсулин е останало в патрона, когато са останали по-малко от 30 единици.

- **Завъртете дозовия бутон**, докато спре.
  - Проверете дозовия брояч:
    - Ако показва „30“: **30 или повече единици** са останали в патрона.
    - Ако показва по-малко от „30“: **Показва броя на останалите единици** в патрона.
  - Завъртете дозовия бутон обратно, докато дозовият брояч покаже „0“.
- 
- Използвайте **инсулиновата скала**, за да видите **приблизителното** количество инсулин, останало в патрона.

**i** Ако се нуждаете от повече инсулин, отколкото е останал в патрона, вземете пълната си доза от нов патрон, *вижте страница 20*.



## 20 Ако се нуждаете от повече инсулин, отколкото е останал в патрона



Ако се нуждаете от повече инсулин, отколкото е останал в патрона, **вземете пълната си доза от нов патрон.**

- Отстранете иглата. Развийте държача на патрона и изхвърлете използвания патрон.
- Поставете нов патрон, *вижте страници 2-4.*

- Поставете нова игла и направете **проверка на изтичането на инсулин**, *вижте страници 6-9.*

- Изберете и инжектирайте **пълната си доза с новия патрон**, *вижте страници 10-13.*





Може да разделите Вашата доза между два патрона, само, **ако сте обучени или посъветвани от Вашия лекар или медицинска сестра.**

Ако се разсеете, погрешно изчислите дозата или забравите да проверите изтичането на инсулина, може да дозирате повече или по-малко, което да доведе до покачване или намаляване на нивата на кръвната захар.

**Ако се почувствате зле** след разделянето на дозата, проверете кръвната си захар и/или се свържете с Вашия лекар или медицинска сестра.

Ако разделите Вашата доза:

**1 Проверете изтичането на инсулин.**

**2** Проверете точното количество инсулин, което е останало и го запишете. Завъртете дозовия бутон, докато спре. Дозовият брояч показва количеството инсулин, което е останало в патрона.

**3** Инжектирайте цялото количество, останало в патрона.

**4** Изчислете колко допълнителни единици са Ви нужни, за да завършите дозата.

**5** Отстранете използваните игла и патрон.

**6** Поставете и подгответе за инжектиране нов патрон.

**7** Поставете нова игла и направете **проверка на изтичането на инсулин.**

**8** Изберете и инжектирайте останалата част от Вашата доза с нов патрон.



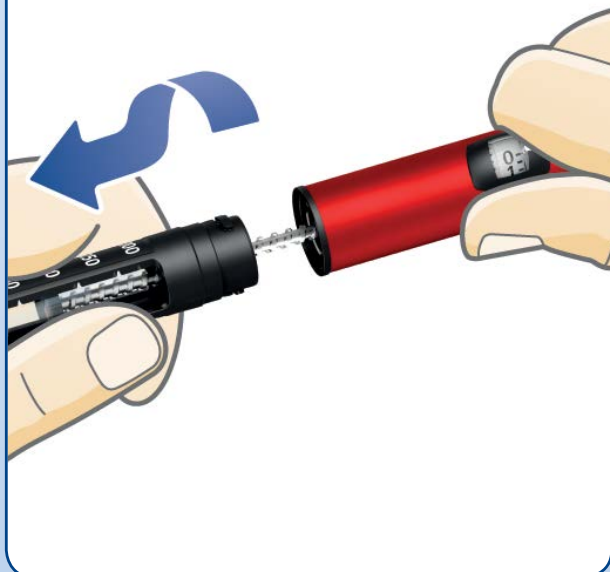
Ако разделите Вашата доза в две инжекции, паметта на дозата ще запази информация само за втората инжекция.

## 22 Как да смените използван инсулинов патрон

1



2



- Отстранете и изхвърлете иглата от Вашата писалка, ако все още е там, вижте страници 14-15.

- Развийте държача на патрона.

**i** Когато развиете държача на патрона, лостът на буталото стърчи навън от писалката. Той може сам да се мести напред-назад. Натиснете го обратно навътре, както е показано на страница 2.

- Наклонете черния държач на патрона и **оставете патронът да се плъзне навън**. Изхвърлете го, както Ви е посъветвал Вашият лекар или медицинска сестра.
- Натиснете лоста на буталото навътре. След това, **поставете нов патрон** и завъртете държача на патрона обратно. Поставете нова игла и проверете изтичането на инсулин, *вижте страници 6-9*.



## 24 Специфични съобщения на екрана



### **Последната инжекция не е регистрирана**

Паметта на дозата не е регистрирала последната Ви инжекция.

### **Какво да направите?**

Обикновено, паметта на дозата ще започне да работи отново след следващата Ви инжекция. Ако това не стане, свържете се с Вашия доставчик, за да получите нова писалка. Може да продължите да употребявате писалката за инжектиране на инсулин, без да използвате паметта на дозата.



### **Паметта на дозата не е активирана или батерията е изхабена**

Паметта на дозата не е активирана или батерията е изхабена.

#### **Какво да направите?**

За да активирате паметта на дозата, издърпайте дозовия бутон, след което отново го натиснете. Ако екранът остане празен, батерията е изхабена. Свържете се с Вашия доставчик, за да получите нова писалка. Може да продължите да използвате Вашата писалка за инжектиране на инсулин, докато получите нова. *Вижте страница 28 за информация относно гаранцията.*



### **Писалката приближава края на своя жизнен цикъл**

Батерията отслабва и паметта на дозата достига края на своя жизнен цикъл.

#### **Какво да направите?**

Писалката ще продължи да работи четири до пет години. Когато батерията започне да отслабва и екранът на паметта на дозата започне да показва "End", той ще стане празен и ще спре да работи. Свържете се с Вашия доставчик, за да получите нова писалка. Може да продължите да използвате Вашата писалка за инжектиране на инсулин, докато получите нова. *Вижте страница 28 за информация относно гаранцията.*

## 26 Как да се грижите за Вашата писалка

### Грижа

- **Използвайте Вашата NovoPen Echo®** само така, както е описано в това ръководство.
- **Не изпускайте Вашата писалка** и не я удряйте в твърди повърхности. Ако я изпуснете или подозирате някакъв проблем, проверете патрона за повреди, напр. пукнатини. Сменете патрона с нов, ако е необходимо.
- **Пазете Вашата писалка далеч** от пряка слънчева светлина и не я излагайте на прах, мръсотия или течности.
- **Не излагайте Вашата писалка** (без поставен инсулинов патрон) на температури под  $-25^{\circ}\text{C}$  или над  $+45^{\circ}\text{C}$ . Не излагайте Вашата писалка на температури под  $+5^{\circ}\text{C}$  за по-дълго от един цял месец.  
При поставен инсулинов патрон, моля вижте инструкциите за съхранение в листовката на патрона Penfill® от 3 ml, която е част от опаковката на патрон Penfill® от 3 ml.
- **Не се опитвайте да поправяте Вашата писалка** или да я разглобявате.

- Батерията издържа четири до пет години. За Вашата безопасност, не може да бъде заменена. Когато батерията е изхабена, свържете се с Вашия доставчик, за да получите нова писалка. Може да продължите да употребявате писалката за инжектиране на инсулин, без да използвате паметта на дозата.

### Почистване

- **Почиствайте Вашата писалка само** с кърпа, навлажнена с мек почистващ препарат.
- **Не мийте, накисвайте или смазвайте Вашата писалка** и не използвайте продукти, които съдържат избелващи вещества, като хлор, йод или алкохол, за да я почиствате. Това може да я повреди.
- Ако попадне инсулин върху външната повърхност на Вашата писалка, **почистете я, преди да засъхне** с кърпа, навлажнена с мек почистващ препарат.

## Съхранение

- **Съхранявайте Вашата писалка на стайна температура** – с или без инсулинов патрон в държача на патрона.
- **Не съхранявайте Вашата писалка с прикрепена към нея игла.**
- **Не замразявайте Вашата писалка** с поставен в нея инсулинов патрон и не я съхранявайте в хладилник, или в близост до охлаждащи елементи.
- **Съхранявайте инсулиновите патрони**, както се посочва в листовката на патрона Penfill® от 3 ml. Там също ще намерите информация за срока на годност. Срокът на годност, отпечатан върху патрона, се отнася за неупотребявани патрони, съхранявани в хладилник. Никога не използвайте патрона след срока на годност, посочен върху патрона или неговата кутия.
- Когато е възможно, **съхранявайте Вашата писалка в предоставената кутия.**

## Изхвърляне

- **Не изхвърляйте Вашата писалка** заедно с останалите домашни отпадъци.
- **Изхвърлете Вашата писалка според указанията на Вашия лекар, медицинска сестра, фармацевт или местните власти.** Имайте предвид околната среда, когато изхвърляте Вашата писалка. Тя съдържа литиева батерия, електронни части и рециклиращи се материали. Отстранете също така инсулиновия патрон и иглата, преди да изхвърлите писалката.



## 28 Гаранция

NovoPen Echo® има гаранция от 3 години, която включва също и паметта на дозата.

Ако откриете, че Вашата NovoPen Echo® е дефектна, Ново Нордиск ще Ви я замени. Върнете я на Вашия доставчик за проверка в рамките на три години от нейното получаване. Приложете и касовата бележка, получена при закупуването на Вашата NovoPen Echo®.

За пациенти в Европейския съюз: ако през периода на употреба на NovoPen Echo® имате причина да мислите, че е настъпил сериозен инцидент, моля съобщете го на Novo Nordisk A/S и на местните власти.

Производителят не може да се държи отговорен за проблеми с NovoPen Echo®, ако не са следвани инструкциите за употреба.

Ако Ви е необходим партидният номер на Вашата писалка, ще го откриете върху бутона, *КАКТО е показано на картинката на вътрешната страна на корицата.*

NovoPen Echo®, Penfill® патрон от 3 ml, NovoFine® и NovoTwist® са регистрирани търговски марки, собственост на Novo Nordisk A/S, Дания.

### Техническа информация

Знакът "CE" върху медицинско изделие означава, че този продукт отговаря на изискванията на Регламента за медицински изделия (ЕС) 2017/745. NovoPen Echo® отговаря на изискванията на спецификацията за точност на дозировката на стандарт ISO 11608-1. Инжектиращи системи с игли,

използвани в медицината, Част 1: Изисквания и методи за изпитване.

### Защита от проникване

NovoPen Echo® е класифициран съгласно IP 50, където:

- 5 показва защита от вредни количества прах.
- 0 показва, че изделието не е защитено от проникване на течност.

### Защита от електрически удар



Тип: Електромедицински апарати с вътрешно захранване.

Степен на защита: Всяка игла прикрепена към Тип BF работна част.

### Електромагнитна съвместимост

NovoPen Echo® е проектиран да предоставя защита от вредни смущения при употреба в домашни условия, NovoPen Echo® има електроника, която излъчва радиочестотна (РЧ) енергия. Поради това, може да се получат смущения при определени условия.

Вашата инжекция не е контролирана от електроника и следователно точността на дозата няма да бъде повлияна от електромагнитно смущение.





CE  
0123

Дата на издаване: 2019-05

© 2019

[novonordisk.com](http://novonordisk.com)

Произведено от:

Novo Nordisk (China)

Pharmaceuticals Co. Ltd.

99 Nanhai Road, TEDA

300457 Tianjin, Китай

За:

Novo Nordisk A/S

Novo Alle,

2880 Bagsværd,

Дания



8-4251-84-010-2

  
novo nordisk®