

# NovoPen Echo® Gebrauchsanweisung

Bitte lesen Sie diese Gebrauchsanweisung sorgfältig durch, bevor Sie Ihren NovoPen Echo® zum ersten Mal zur Insulininjektion benutzen.

Eine Kurzanleitung finden Sie am Ende dieser Gebrauchsanweisung.



# Inhaltsverzeichnis

**Übersicht über die Teile des Pens ..... Umschlaginnenseite**

**Einleitung ..... Umschlaginnenseite**

**Wichtige Hinweise ..... 1**

**Vorbereiten des Pens für eine Injektion**

Einsetzen einer Insulinpatrone ..... 2  
Bei Verwendung einer Insulinsuspension ..... 5  
Aufsetzen einer neuen Nadel ..... 6  
Überprüfen Sie IMMER den Insulinfluss bevor Sie injizieren ..... 8  
Einstellen Ihrer Dosis ..... 10

**Injektion Ihrer Dosis ..... 12**

**Nach Ihrer Injektion ..... 14**

**Verwendung des Displays**

Wofür dient das Display? ..... 16  
Lesen des Displays ..... 17  
Überprüfen Ihrer letzten Dosis ..... 18  
Kontrolle, wie viel Insulin noch vorhanden ist ..... 19

**Wenn Sie mehr Insulin benötigen, als in der Patrone verblieben ist ..... 20**

**Austausch einer benutzten Insulinpatrone ..... 22**

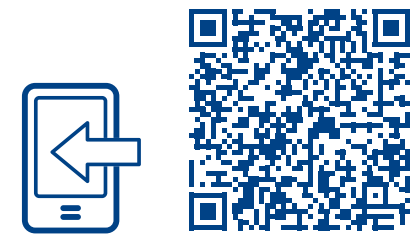
**Besondere Display-Anzeigen ..... 24**

**Pflege Ihres Pens ..... 26**

Pflege ..... 26  
Reinigung ..... 26  
Aufbewahrung ..... 27  
Entsorgung ..... 27

**Garantie ..... 28**

Technische Informationen ..... 28



**Weitere Information erhalten Sie unter [www.novotrainig.com/novopenecho/at01](http://www.novotrainig.com/novopenecho/at01)**

# NovoPen Echo®

## Pen



Penkappe



Insulin-Sichtfenster

Insulin-skala

Patronenhalterung



Kolbenstangenkopf

Dosismarkierung

Injektionsknopf

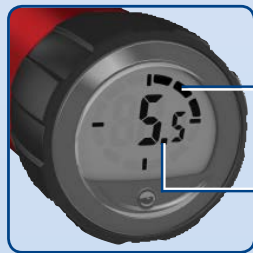
Kolbenstange

Dosisanzeige

Chargennummer

Display

## Display



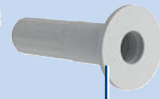
Anzahl der vergangenen Stunden seit der letzten Injektion

Anzahl der zuletzt injizierten Einheiten

## Einwegnadel (Beispiel)



Äußere Nadelkappe



Innere Nadelkappe



Nadel



Papierlasche

## Insulinpatrone (3 ml Penfill® Patrone)



Gewindeende (zum Aufsetzen der Nadel)

Farbkodierung

Glaskugel (nur in Insulinsuspensionen)

Kolben

# Einleitung

**Vielen Dank, dass Sie sich für NovoPen Echo® entschieden haben. NovoPen Echo® ist ein wiederverwendbarer Insulin-Pen mit einer Dosis-Memoryfunktion.**

**Lesen Sie diese Gebrauchsanweisung vor Verwendung Ihres Pens sorgfältig**

**durch** – auch wenn Sie NovoPen Echo® oder ähnliche Injektionsgeräte von Novo Nordisk zuvor schon verwendet haben. Sie enthält alles, was Sie über Ihren Pen wissen müssen und wie er anzuwenden ist.

NovoPen Echo® ist ein wiederverwendbarer Injektionspen zur Selbstinjektion von Insulin, entwickelt für die alleinige Nutzung durch einen einzelnen Diabetespatienten. Der Injektionspen wird mit 3 ml Penfill® Insulinpatronen von Novo Nordisk und Einweg-Nadeln (werden separat angeboten) verwendet. Der Injektionspen ermöglicht dem Anwender, benötigte Dosierungen von 0,5 bis 30 Einheiten in Schritten von 0,5 Einheiten einzustellen.

**Der Pen verfügt über ein Display**, das Ihnen hilft, sich an Ihre zuletzt injizierte Anzahl von Einheiten und die seitdem vergangene Zeit zu erinnern.

**Der Pen ist wiederverwendbar.** Wenn Sie das Insulin in der Patrone aufgebraucht haben, ersetzen Sie diese einfach durch eine neue.

**Der Pen ist in rot oder blau erhältlich.**

Denken Sie immer daran, vor jeder Injektion den Namen und die Farbe der Patrone zu überprüfen, um sicherzustellen, dass sie den richtigen Insulintyp enthält.

Wenn Sie Ihr Insulin verwechseln, kann dies schwerwiegende gesundheitliche Folgen haben. Daher wird empfohlen, falls Sie zwei Insulintypen verwenden, mit Ihrem Arzt oder dem medizinischen Fachpersonal zu besprechen, wie Sie Verwechslungen vermeiden können.

**Über diese Gebrauchsanweisung:**

In dieser Anweisung wird die Verwendung Ihres Pens Schritt für Schritt erläutert. Wichtige Hinweise und zusätzliche Informationen werden mit den unten stehenden Symbolen deutlich gekennzeichnet:



## **Wichtige Hinweise**

Achten Sie besonders auf diese Hinweise, da sie für eine sichere Verwendung des Pens wichtig sind.

Wenn Sie die Anweisungen nicht sorgfältig befolgen, könnten Sie zu wenig, zu viel oder kein Insulin injizieren.



## **Zusätzliche Informationen**

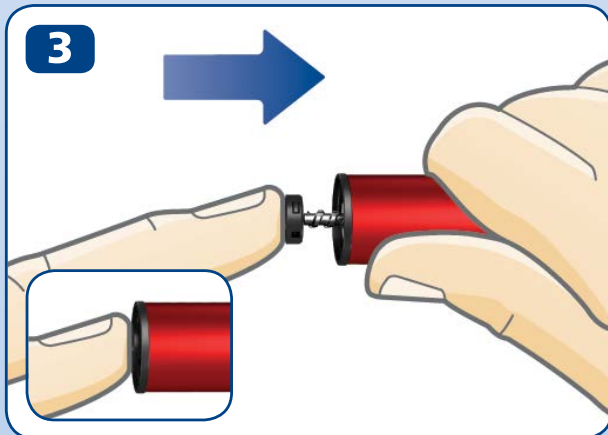
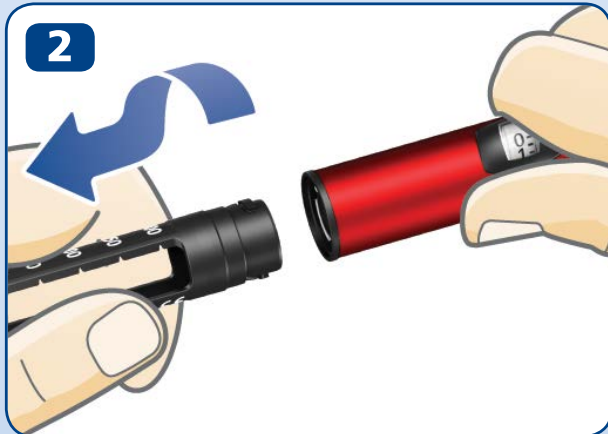
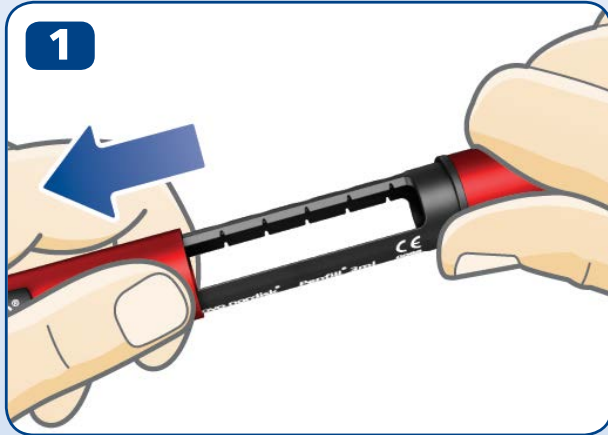




## Wichtige Hinweise

- **Verwenden Sie NovoPen Echo® nicht ohne eine angemessene Schulung** durch Ihren Arzt oder das medizinische Fachpersonal. Machen Sie sich erst mit der Pen-Injektion vertraut, bevor Sie Ihre Behandlung damit beginnen. Frischen Sie Ihre Kenntnisse jederzeit auf, indem Sie sich das Trainingsvideo online auf [www.novotraining.com/novopenecho/at01](http://www.novotraining.com/novopenecho/at01) anschauen.
- **Wenn Sie blind sind oder schwere Sehstörungen haben, verwenden Sie NovoPen Echo® nicht ohne fremde Hilfe.** Lassen Sie sich von einer Person mit gutem Sehvermögen, die in der Verwendung von NovoPen Echo® geschult ist, helfen.
- **Überprüfen Sie IMMER vor jeder Injektion den Insulinfluss.** Verwenden Sie den Pen nicht, wenn an der Nadelspitze beim Überprüfen des Insulinflusses kein Insulin austritt. Wenn Sie den Insulinfluss nicht überprüfen, könnten Sie zu wenig oder überhaupt kein Insulin injizieren.
- **Sollte Ihnen Ihr Pen hinuntergefallen sein,** überprüfen Sie die Insulinpatrone auf Schäden, wie z. B. Risse. Ersetzen Sie die Patrone, falls notwendig, durch eine neue.
- **Sollten Sie Ihren Pen versehentlich zwischen den Injektionen auseinandergedreht haben,** ist es wichtig, vor der nächsten Injektion den Insulinfluss zu überprüfen. Möglicherweise müssen Sie das mehrmals tun, bevor Insulin an der Nadelspitze austritt. Wenn kein Insulin austritt, könnte es sein, dass Sie kein Insulin injizieren.
- **NovoPen Echo® wurde für die Verwendung mit 3 ml Penfill® Patronen und NovoFine® oder NovoTwist® Einweg-Nadeln** mit einer Länge von bis zu 8 mm entwickelt. **Novo Nordisk ist nicht verantwortlich** für Schäden, die dadurch entstehen, dass NovoPen Echo® mit anderen als den oben genannten Produkten verwendet wird.
- **Überprüfen Sie immer die Bezeichnung und die Farbe der Patrone,** um sicherzustellen, dass sie den Insulintyp enthält, den Sie benötigen. Wenn Sie den falschen Insulintyp verwenden, könnten Ihre Blutzuckerwerte zu hoch oder zu niedrig werden.
- **Führen Sie immer einen Ersatzpen,** zusätzliches Insulin des von Ihnen verwendeten Typs bzw. der von Ihnen verwendeten Typen sowie neue Nadeln für den Fall des Verlusts oder der Beschädigung mit sich.
- **Teilen Sie niemals Ihren Pen,** Insulinpatronen und Nadeln mit anderen Personen. Sie sind ausschließlich für Ihren Gebrauch.
- **Bewahren Sie Ihren Pen,** Insulinpatronen und Nadeln **für andere Personen, insbesondere Kinder, unzugänglich auf.**
- **Tragen Sie Ihren Pen immer bei sich.** Lassen Sie ihn nicht im Auto oder an anderen Orten, an denen es zu heiß oder zu kalt werden kann.
- Pflegekräfte müssen **sehr vorsichtig im Umgang mit benutzten Nadeln sein,** um das Risiko für Nadelstichverletzungen und Kreuzinfektionen zu verringern.

## 2 Einsetzen einer Insulinpatrone



- Nehmen Sie die Penkappe ab.

- Drehen Sie die Patronenhalterung ab. Legen Sie sie zur späteren Verwendung zur Seite.

- **Falls die Kolbenstange** aus Ihrem Pen **herausragt, drücken Sie sie vollständig**, bis zum Anschlag, **hinein**.

**i** Die Kolbenstange und der Kolbenstangenkopf können locker und frei beweglich sein. Das ist normal und hat keinen Einfluss auf die Funktionsfähigkeit des Pens.

- Nehmen Sie eine neue Insulinpatrone. Halten Sie die schwarze Patronenhalterung und setzen Sie die Patrone mit dem **Gewindeende zuerst**, wie in der Abbildung ersichtlich, ein. Die Farbe Ihrer Patrone kann sich von der in der Abbildung gezeigten unterscheiden. Dies hängt von dem von Ihnen verwendeten Insulintyp ab.

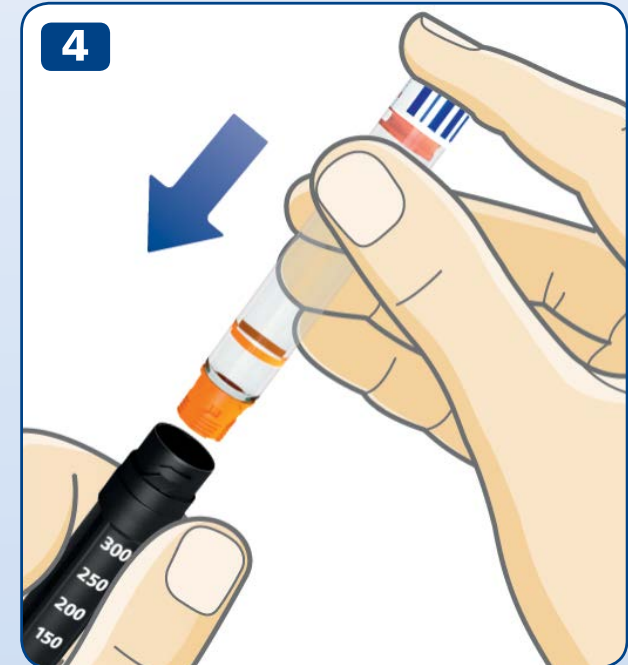


**Überprüfen Sie die Bezeichnung und die Farbe** der Patrone, um sicherzugehen, dass sie den von Ihnen benötigten Insulintyp enthält. Wenn Sie den falschen Insulintyp verwenden, könnten Ihre Blutzuckerwerte zu hoch oder zu niedrig werden.

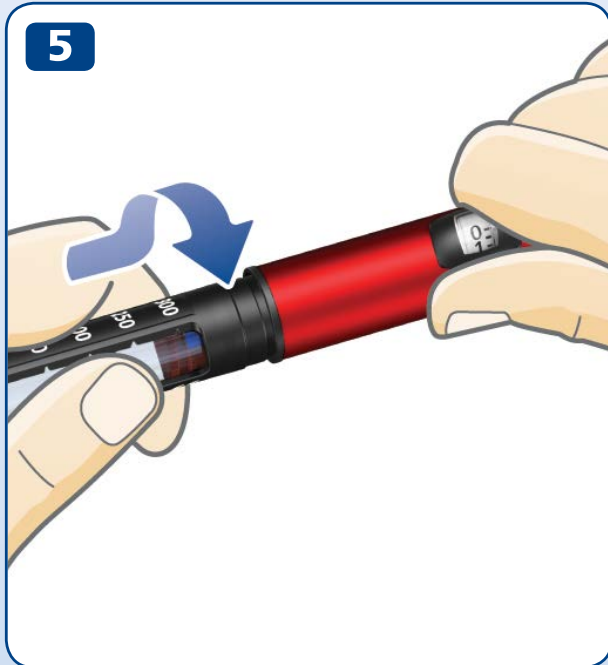
**Überprüfen Sie, dass die Patrone nicht beschädigt ist**, zum Beispiel durch Risse. Anweisungen dazu finden Sie **in der Packungsbeilage der 3 ml Penfill® Patrone, die der Packung der 3 ml Penfill® Patrone beigelegt ist.**

**Überprüfen Sie, dass das Insulin so aussieht, wie es aussehen soll.** Angaben dazu, wie Ihr Insulintyp aussehen soll, finden Sie in der Packungsbeilage der 3 ml Penfill® Patrone.

**NovoPen Echo® wurde für die Verwendung mit 3 ml Penfill® Patronen und NovoFine® oder NovoTwist® Einweg-Nadeln mit einer Länge von bis zu 8 mm entwickelt.**



4



- Drehen Sie die Patronenhalterung, wie in der Abbildung dargestellt, wieder auf den Pen, bis Sie **ein Klicken hören oder spüren**.

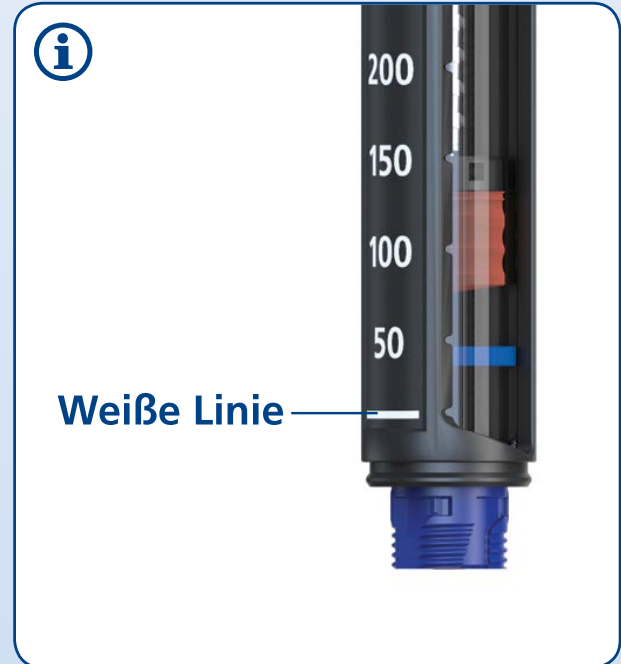


Wenn Sie eine Insulinpatrone mit trübem Insulin (weiße Insulinsuspension) verwenden, **müssen Sie das Insulin immer kurz vor der Injektion durchmischen (resuspendieren)**. Anweisungen, wie Sie Ihren Insulintyp resuspendieren, *finden Sie in der Packungsbeilage der 3 ml Penfill® Patrone*.

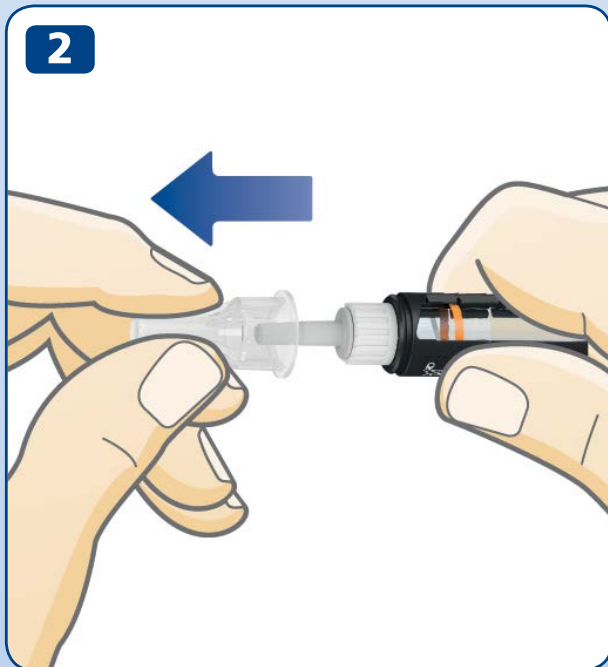
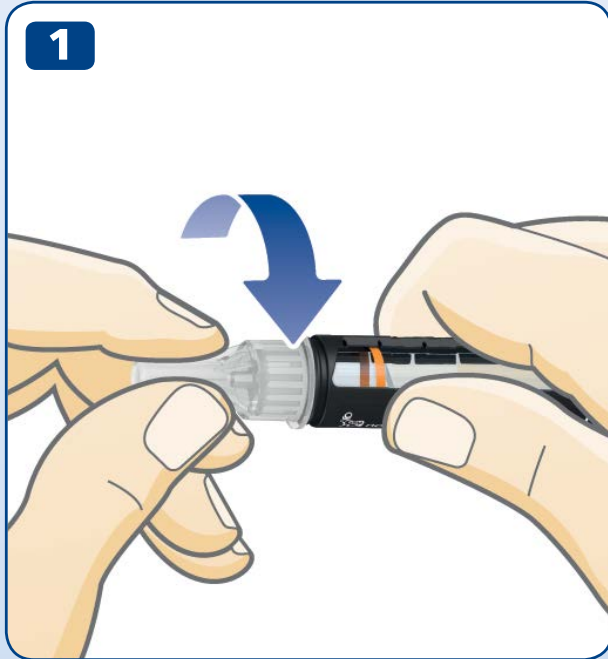
**Vergewissern Sie sich, dass in der Patrone genug Raum vorhanden ist**, bevor Sie das Insulin durchmischen:

Der Kolben muss **über der weißen Linie** auf der Patronenhalterung sein, wenn Sie den Pen wie in der Abbildung halten. Dies ist notwendig, damit sich die Glaskugel in der Patrone frei bewegen kann, um das Insulin zu durchmischen.

Wenn sich der Kolben unterhalb der weißen Linie befindet, tauschen Sie die Insulinpatrone gegen eine neue aus, *siehe Seiten 22-23*.



## 6 Aufsetzen einer neuen Nadel



- Nehmen Sie eine neue Nadel und entfernen Sie die Papierlasche.
- Setzen Sie die Nadel **gerade** auf den Pen. **Drehen Sie sie, bis sie fest sitzt.**

- Ziehen Sie die äußere Nadelkappe ab und bewahren Sie sie auf. Sie benötigen sie nach der Injektion, um die Nadel sicher vom Pen zu entfernen.



**Verwenden Sie immer für jede Injektion eine neue Nadel.** Dies reduziert das Risiko von verstopften Nadeln, Verunreinigung, Infektion und ungenauer Dosierung.

**Verwenden Sie niemals eine verbogene oder beschädigte Nadel.**

**Setzen Sie keine neue Nadel** auf Ihren Pen, wenn Sie noch nicht für Ihre nächste Injektion bereit sind.

- Ziehen Sie die innere Nadelkappe ab und werfen Sie sie weg. Es ist möglich, dass ein Insulintropfen an der Nadelspitze austritt. Das ist normal, aber Sie müssen **dennoch den Insulinfluss überprüfen**.

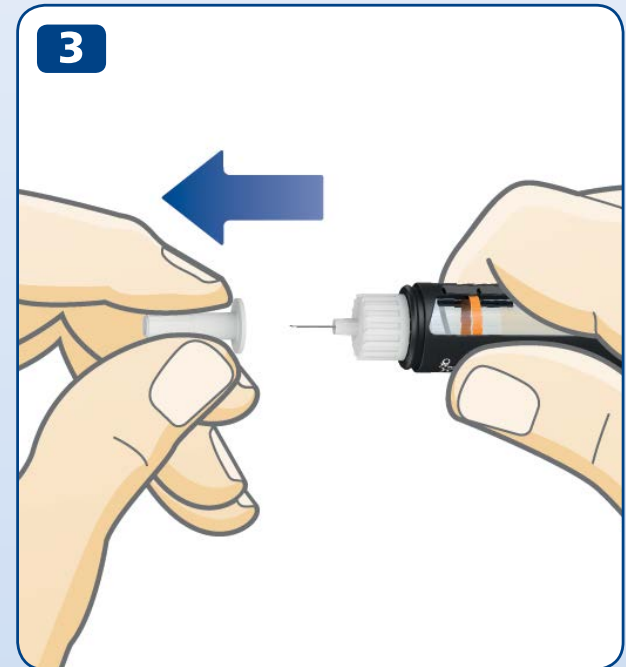


Die Nadel ist mit zwei Kappen bedeckt. Sie müssen beide Kappen abnehmen.

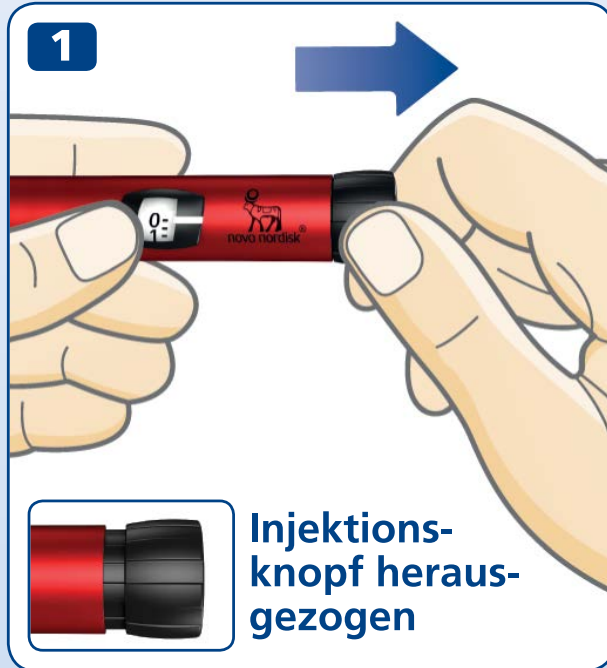
Wenn Sie vergessen, die beiden Kappen abzunehmen, werden Sie kein Insulin injizieren und Ihr Blutzuckerspiegel wird steigen.



NovoPen Echo® wurde für die Verwendung mit 3 ml Penfill® Patronen und NovoFine® oder NovoTwist® Einweg-Nadeln mit einer Länge von bis zu 8 mm entwickelt.



## 8 Überprüfen Sie **IMMER** den Insulinfluss, bevor Sie injizieren



**Überprüfen Sie immer vor jeder Injektion den Insulinfluss.** Testen Sie so lange, bis Insulin an der Nadelspitze austritt. Auf diese Weise stellen Sie sicher, dass jeglicher Abstand und Luftblasen beseitigt werden und dass Insulin durch die Nadel fließen kann.

- **Ziehen Sie den Injektionsknopf heraus,** wenn er nicht bereits herausgezogen ist.
- Drehen Sie den Injektionsknopf, um **2 Einheiten** einzustellen.

- **Drücken Sie den Injektionsknopf**, bis die Dosisanzeige „0“ anzeigt. Die „0“ muss auf einer Linie mit der Dosismarkierung stehen.
- Überprüfen Sie, dass **Insulin** an der Nadelspitze **austritt**.

**Wenn kein Insulin austritt**, wiederholen Sie die Schritte 1-3 bis Insulin an der Nadelspitze austritt.

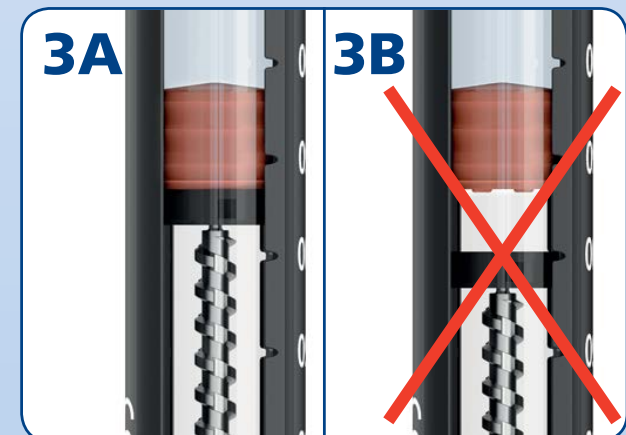
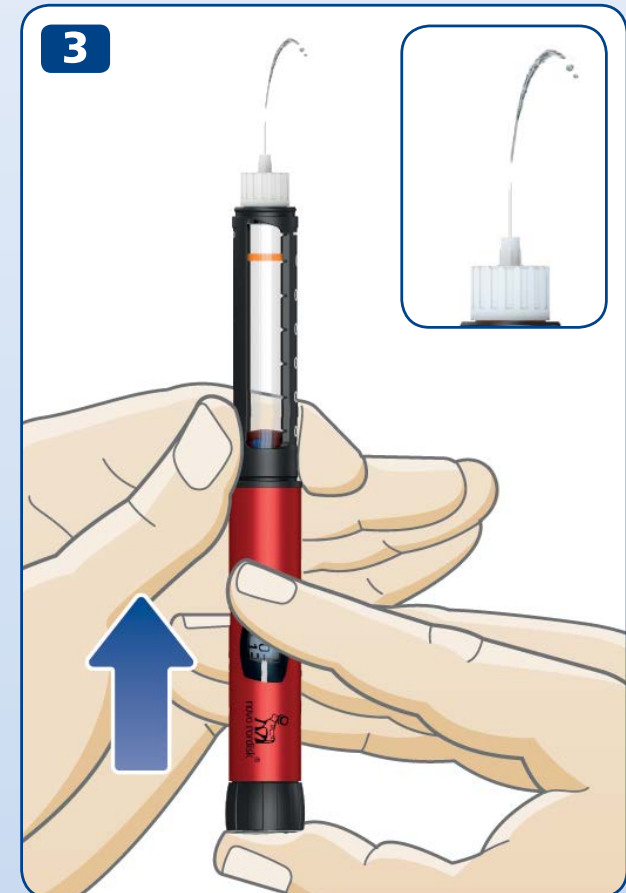
Wenn auch nach mehreren Versuchen kein Insulin austritt, überprüfen Sie im Insulin-Sichtfenster, ob ein Abstand zwischen dem schwarzen Kolbenstangenkopf und dem orangen Kolben besteht, *siehe Abbildungen 3A und 3B*. Wenn Sie keinen Abstand sehen, wechseln Sie die Nadel und überprüfen Sie den Insulinfluss erneut.

**Das Überprüfen des Insulinflusses ist abgeschlossen, wenn Sie sehen, dass Insulin an der Nadelspitze austritt.**



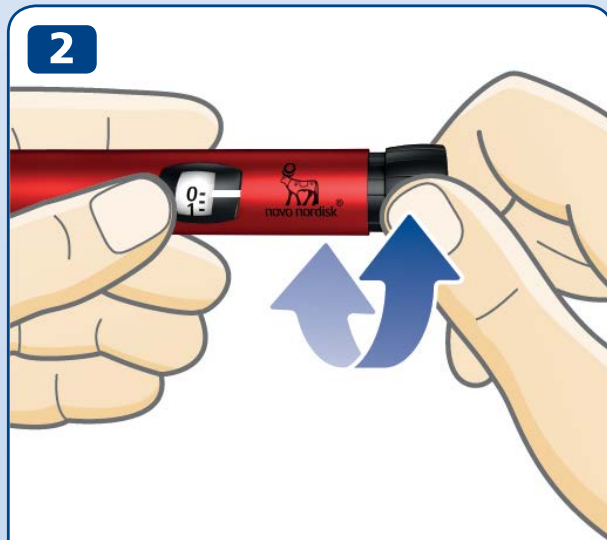
**Versuchen Sie nicht zu injizieren, wenn kein Insulin austritt.** Es könnte sein, dass Sie kein Insulin erhalten, obwohl sich die Dosisanzeige bewegt. Dies könnte zu einem erhöhten Blutzucker (Hyperglykämie) führen.

**Wenn auch nach wiederholtem Überprüfen des Insulinflusses kein Insulin austritt**, verwenden Sie den Pen nicht. Kontaktieren Sie Ihre Bezugsquelle, um einen neuen Pen zu erhalten.





## 10 Einstellen Ihrer Dosis



**2,5 Einheiten  
eingestellt**



**12 Einheiten  
eingestellt**

- **Ziehen Sie den Injektionsknopf heraus**, falls er nicht bereits herausgezogen ist.
- **Vergewissern Sie sich, dass die Dosisanzeige „0“ anzeigt, bevor Sie beginnen.** Die „0“ muss in einer Linie mit der Dosismarkierung stehen.

- **Drehen Sie den Injektionsknopf, um die von Ihnen benötigte Dosis einzustellen.** Sie können den Injektionsknopf sowohl **vorwärts als auch rückwärts** drehen.



Der Injektionsknopf verändert die angezeigte Anzahl der Einheiten. Nur die Dosisanzeige und die Dosismarkierung zeigen an, wie viele Einheiten Sie pro Dosis eingestellt haben. Sie können bis zu 30 Einheiten pro Dosis einstellen.

Halbe Einheiten werden durch Striche zwischen den Zahlen angezeigt.



Schauen Sie immer durch das Insulin-Sichtfenster, um **sicherzustellen, dass das Insulin in Ihrem Pen aussieht, wie es aussehen sollte.**

In der Packungsbeilage der 3 ml Penfill® Patrone können Sie nachlesen, wie Ihr Insulintyp aussehen sollte.

**Verwenden Sie immer die Dosisanzeige und die Dosismarkierung, um zu sehen, wie viele Einheiten Sie einstellen.**

Verwenden Sie nicht die Insulinskala auf der Patronenhalterung. Sie zeigt nur ungefähr an, wie viel Insulin in Ihrem Pen übrig ist.

Zählen Sie nicht die Klicks des Pens.

Wenn Sie eine falsche Dosis einstellen und injizieren, könnten Ihre Blutzuckerwerte zu hoch oder zu niedrig werden.



Wenn Sie mehr als 30 Einheiten benötigen, können Sie sich dafür entscheiden, ein anderes Insulin-Injektionsgerät von Novo Nordisk mit einer höheren Maximaldosierung zu verwenden.

Der Injektionsknopf sollte sich leicht drehen lassen. Drehen Sie ihn nicht mit Gewalt.

Wenn Ihr Pen weniger als 30 Einheiten enthält, stoppt die Dosisanzeige bei der Anzahl der noch verbliebenen Einheiten. Wenn Sie mehr Insulin benötigen als in der Patrone verblieben ist, *siehe Seiten 20-21.*

## 12 Injektion Ihrer Dosis



**Überprüfen Sie IMMER den Insulinfluss, bevor Sie injizieren.**

- **Überprüfen Sie die Bezeichnung und die Farbe** der Patrone, um sich zu vergewissern, dass sie den Insulintyp enthält, den Sie benötigen. Wenn Sie den falschen Insulintyp verwenden, können Ihre Blutzuckerwerte zu hoch oder zu niedrig werden.
- **Bringen Sie die Nadel unter Ihre Haut**, so wie Ihr Arzt oder das medizinische Fachpersonal es Ihnen gezeigt hat.
- **Stellen Sie sicher, dass Sie die Dosisanzeige sehen können.**
- **Drücken Sie den Injektionsknopf**, bis die Dosisanzeige „0“ anzeigt. Die „0“ muss in einer Linie mit der Dosismarkierung stehen. Eventuell hören oder spüren Sie dann einen Klick.
- **Lassen Sie die Nadel in Ihrer Haut, nachdem** die Dosisanzeige auf „0“ zurückgegangen ist und **zählen Sie langsam bis 6.**

Wird die Nadel früher herausgezogen, könnte es sein, dass ein Strahl Insulin an der Nadelspitze austritt. Wenn das so ist, erhalten Sie nicht die vollständige Dosis und Sie sollten Ihren Blutzuckerspiegel häufiger kontrollieren.

- **Ziehen Sie die Nadel aus Ihrer Haut.**



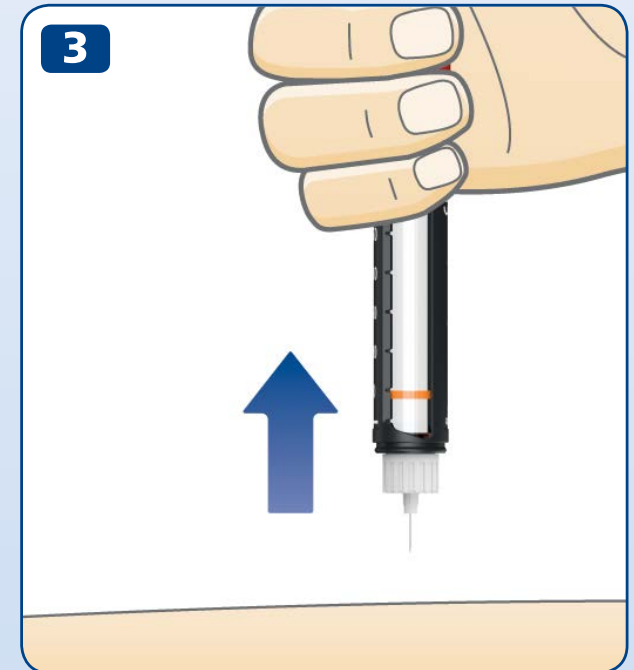
**Injizieren Sie immer, indem Sie den Injektionsknopf herunterdrücken. Drehen Sie ihn nicht.** Wenn Sie den Injektionsknopf drehen, werden Sie **kein** Insulin injizieren.

**Beobachten Sie immer die Dosisanzeige, um zu wissen, wie viele Einheiten Sie injizieren.** Zählen Sie nicht die Anzahl der Klicks des Pens. Die Dosisanzeige zeigt die exakte Anzahl der Einheiten an.

**Wenn der Injektionsknopf stoppt** bevor die Dosisanzeige „0“ anzeigt, ist eventuell die Nadel verstopft. Drehen Sie die Dosisanzeige zurück auf „0“ und ersetzen Sie die Nadel durch eine neue. Überprüfen Sie den Insulinfluss und injizieren Sie die korrekte Restdosis.



Eventuell sehen Sie nach der Injektion einen Tropfen Insulin an der Nadelspitze. Das ist normal und hat keine Auswirkung auf Ihre Dosis.




## 14 Nach Ihrer Injektion



- Entfernen Sie die Nadel sofort, indem Sie sie in eine Nadelabwurfbox abschrauben.

- Wenn Sie keine Nadelabwurfbox haben, folgen Sie einer einhändigen Methode. **Führen Sie die Nadelspitze auf einer ebenen Oberfläche in die äußere Nadelkappe ein**, ohne dabei die Nadel zu berühren.

- Berühren Sie die äußere Nadelkappe nicht, bevor sie die Nadel abdeckt.
- Wenn die Nadel bedeckt ist, **drücken Sie vorsichtig die äußere Nadelkappe vollständig auf**.

 **Versuchen Sie niemals, die innere Nadelkappe wieder auf die Nadel aufzusetzen.**  
Sie könnten sich dabei mit der Nadel stechen.



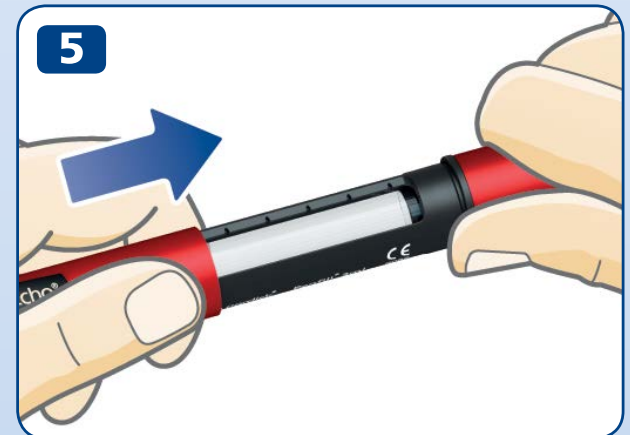
- Halten Sie die schwarze Patronenhalterung fest und schrauben Sie die Nadel ab. Entsorgen Sie sie sorgfältig wie von Ihrem Arzt oder medizinischen Fachpersonal gezeigt.

- **Setzen Sie die Penkappe** nach jedem Gebrauch **auf** Ihren Pen, um das Insulin vor Licht zu schützen.
- Bewahren Sie Ihren Pen sorgfältig und **für Andere, insbesondere Kinder, unzugänglich auf**, siehe Seite 27 „Aufbewahrung“.

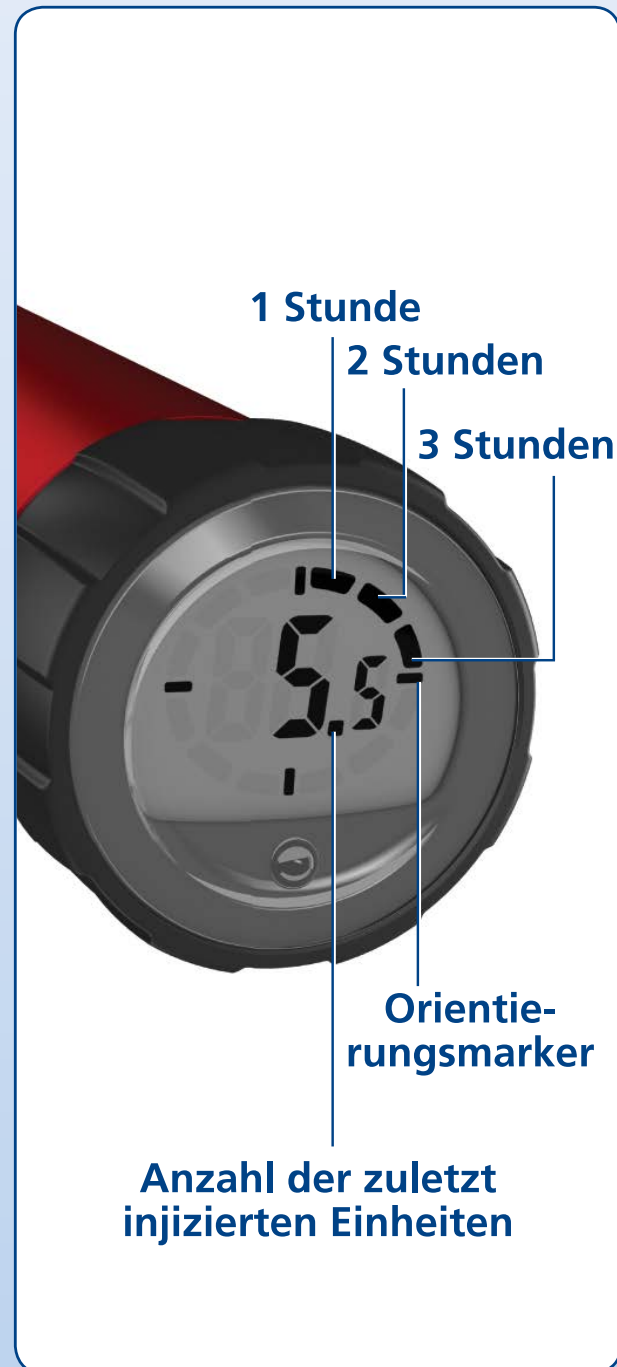


**Halten Sie die schwarze Patronenhalterung immer fest, wenn Sie die Nadel abschrauben.** Andernfalls könnten Sie Ihren Pen auseinanderschrauben. Sollte dies passieren, schrauben Sie den Pen wieder zusammen, ersetzen Sie die Nadel und überprüfen Sie den Insulinfluss vor der nächsten Injektion, um sicherzustellen, dass Sie Ihre vollständige Dosis erhalten.

**Entfernen Sie immer die Nadel von Ihrem Pen und entsorgen Sie sie ordnungsgemäß, z. B. in einer Nadelabwurfbox, wie von Ihrem Arzt oder dem medizinischen Fachpersonal gezeigt.** So vermindern Sie das Risiko für verstopfte Nadeln, Verunreinigung, Infektion und ungenaue Dosierung. Lagern Sie Ihren Pen nicht mit aufgesetzter Nadel.



## 16 Wofür dient das Display?



Ihr Pen hat ein Display, das **Informationen darüber speichert, wie viel Insulin Sie zuletzt injiziert haben und wie viel Zeit seither vergangen ist.**

Die Zahl im Display gibt die **Anzahl der** zuletzt injizierten **Einheiten** an.

Die Segmente am Rand zeigen an, wie viele **volle Stunden** seit Ihrer letzten Injektion vergangen sind. Wenn eine volle Stunde vergangen ist, wird ein Segment angezeigt. Ein weiteres Segment wird angezeigt, wenn eine weitere volle Stunde vergangen ist. Die vier **Orientierungsmarker** sind immer zu sehen, wenn das Display aktiviert ist.

Das Beispiel links zeigt 5,5 Einheiten, die vor mehr als 3, aber weniger als 4 Stunden injiziert wurden.

Bitte beachten Sie, dass **das Display nur Informationen über die letzte Injektion oder das Überprüfen des Insulinflusses speichert.** Wenn Sie zum Beispiel den Insulinfluss mit 2 Einheiten testen und dann 15 Einheiten injizieren, speichert das Display nur die Information über die 15 injizierten Einheiten und die seitdem vergangene Zeit.



Das Display **zeigt Ihnen nicht an, wie viel Insulin Sie** für Ihre nächste Injektion **benötigen.** Wenn Sie Zweifel haben, wie viel Insulin Sie injizieren müssen, messen Sie Ihren Blutzucker. Andernfalls könnten Sie zu viel oder zu wenig Insulin erhalten.

Die unten stehenden Beispiele zeigen, wie das Display zu lesen ist.



**Vor mehr als 12 Stunden**  
(Alle 12 Segmente werden angezeigt)

16,5 Einheiten injiziert



**Vor mehr als 1 Stunde, aber weniger als 2 Stunden**  
(Ein Segment wird angezeigt)

16,5 Einheiten injiziert



**Vor weniger als 1 Stunde**  
(Keine Segmente werden angezeigt)

16,5 Einheiten injiziert

## 18 Überprüfen Ihrer letzten Dosis



- Vergewissern Sie sich, dass die Dosisanzeige „0“ anzeigt, bevor Sie beginnen. Die „0“ muss auf einer Linie mit der Dosismarkierung stehen.
- **Ziehen Sie den Injektionsknopf heraus.**

- **Drücken Sie den Injektionsknopf wieder hinein**, um Ihre letzte Dosis zu kontrollieren.  
**Zuerst sehen Sie das Test-Display.** Alle Elemente im Display werden angezeigt, um zu bestätigen, dass das Display funktioniert.  
**Danach zeigt das Display die Details Ihrer letzten Dosis an.** Nach 10 Sekunden schaltet es sich ab.



**Drehen Sie** beim Überprüfen Ihrer letzten Dosis **nicht den Injektionsknopf**. Wenn Sie ihn drehen und dann hineindrücken, werden die Details Ihrer letzten Dosis überschrieben. Wenn Sie versehentlich den Injektionsknopf drehen, drehen Sie ihn einfach auf „0“ zurück, bevor Sie ihn hineindrücken. Dann werden die Details Ihrer letzten Dosis **nicht** überschrieben.

**Wenn eines der Segmente auf dem Test-Display nicht angezeigt wird**, funktioniert das Display nicht korrekt. Wenden Sie sich an Ihre Bezugsquelle, um einen neuen Pen zu erhalten. Sie können den Pen immer noch für die Insulininjektion verwenden, ohne das Display zu nutzen.

Die Dosisanzeige zeigt genau an, wie viel Insulin in der Patrone verblieben ist, sofern weniger als 30 Einheiten übrig sind.

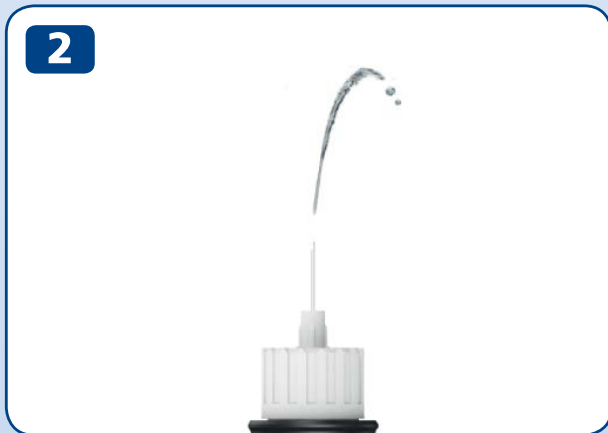
- **Drehen Sie den Injektionsknopf** bis er stoppt.
- Überprüfen Sie die Dosisanzeige:
  - Wenn sie „30“ anzeigt: die Patrone enthält noch **30 oder mehr Einheiten**.
  - Wenn sie weniger als „30“ anzeigt: **Es wird die Anzahl an Einheiten angezeigt, die noch** in der Patrone **vorhanden ist**.
- Drehen Sie den Injektionsknopf zurück, bis die Dosisanzeige „0“ anzeigt.
- Verwenden Sie die **Insulinskala**, um zu sehen, wie viel Insulin **ungefähr** in der Insulinpatrone verblieben ist.

**i** Wenn Sie mehr Insulin benötigen, als Einheiten in der Patrone verblieben sind, injizieren Sie Ihre ganze Dosis mit einer neuen Patrone, *siehe Seite 20*.





## 20 Wenn Sie mehr Insulin benötigen, als in der Patrone verblieben ist



Wenn Sie mehr Insulin benötigen, als in der Patrone verblieben ist, **injizieren Sie Ihre ganze Dosis aus einer neuen Patrone.**

- Entfernen Sie die Nadel. Drehen Sie die Patronenhalterung ab und entsorgen Sie die benutzte Patrone.
- Setzen Sie eine neue Patrone ein, *siehe Seiten 2-4.*
- Setzen Sie eine neue Nadel auf und **überprüfen Sie den Insulinfluss**, *siehe Seiten 6-9.*
- Stellen Sie Ihre **ganze Dosis** ein und injizieren Sie sie **mit der neuen Patrone**, *siehe Seiten 10-13.*



**Nur wenn Sie von Ihrem Arzt oder dem medizinischen Fachpersonal geschult oder angeleitet wurden**, können Sie Ihre Dosis auf zwei Patronen aufteilen.

Wenn Sie abgelenkt werden, falsch berechnen oder vergessen den Insulinfluss zu überprüfen, könnte dies zu einer einmaligen Unter- oder Überdosierung führen und somit zu hohen oder zu niedrigen Blutzuckerwerten führen.

**Wenn Sie sich** nach dem Aufteilen der Dosis **unwohl fühlen**, überprüfen Sie Ihren Blutzucker und/oder kontaktieren Sie Ihren Arzt oder das medizinische Fachpersonal.

Wenn Sie Ihre Dosis aufteilen:

**1 Überprüfen Sie den Insulinfluss.**

**2** Stellen Sie genau fest, wie viel Insulin übrig ist und notieren Sie es sich. Drehen Sie den Injektionsknopf bis er stoppt. Die Dosisanzeige zeigt Ihnen dann die Anzahl der Einheiten, die noch in der Patrone verblieben sind, an.

**3** Injizieren Sie das gesamte Insulin, das in der Patrone verblieben ist.

**4** Berechnen Sie, wie viele zusätzliche Einheiten Sie für Ihre komplette Dosis benötigen.

**5** Entfernen Sie die benutzte Nadel und die Patrone.

**6** Setzen Sie für die Injektion eine neue Patrone ein und bereiten Sie sie für die Injektion vor.

**7** Setzen Sie eine neue Nadel auf und **überprüfen Sie den Insulinfluss.**

**8** Stellen Sie die restliche Dosis ein und injizieren Sie diese mit der neuen Patrone.



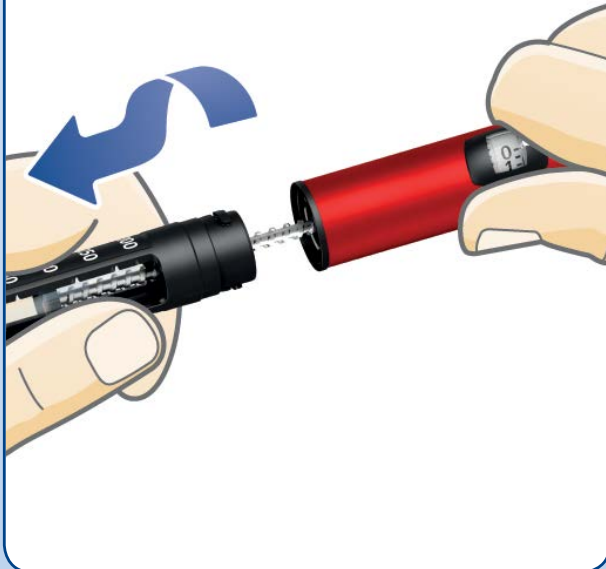
Wenn Sie Ihre Injektion auf zwei Injektionen aufteilen, wird das Display nur die Information der zweiten Injektion speichern.

## 22 Austausch einer benutzten Insulinpatrone

1



2



- **Entfernen Sie die Nadel** von Ihrem Pen, falls sie noch aufgesetzt ist, **und entsorgen Sie sie**, siehe Seiten 14-15.

- Drehen Sie die Patronenhalterung ab.

**i** Wenn Sie die Patronenhalterung abdrehen, ragt die Kolbenstange aus Ihrem Pen heraus. Sie bewegt sich möglicherweise von selbst vor und zurück. Drücken Sie sie zurück *wie auf Seite 2 beschrieben*.

- Halten Sie die schwarze Patronenhalterung schräg und **lassen Sie die Patrone herausgleiten**. Entsorgen Sie diese gemäß den Anweisungen Ihres Arztes oder medizinischen Fachpersonals.
- Drücken Sie die Kolbenstange zurück. Dann **legen Sie eine neue Patrone ein** und drehen die Patronenhalterung wieder auf den Pen. Setzen Sie eine neue Nadel auf und überprüfen Sie den Insulinfluss, *siehe Seiten 6-9*.



## 24 Besondere Display-Anzeigen



### **Die letzte Injektion wurde nicht registriert**

Das Display hat Ihre letzte Injektion nicht registriert.

#### **Was ist zu tun?**

Normalerweise wird das Display nach Ihrer nächsten Injektion wieder funktionieren.

Wenn nicht, wenden Sie sich bitte an Ihre Bezugsquelle, um einen neuen Pen zu erhalten. Sie können den Pen immer noch für Ihre Insulininjektion verwenden, ohne das Display zu nutzen.





### **Display inaktiv oder Batterie leer**

Das Display wurde nicht aktiviert oder die Batterie ist leer.

#### **Was ist zu tun?**

Um das Display zu aktivieren, ziehen Sie den Injektionsknopf heraus und drücken Sie ihn wieder hinein. Wenn das Display leer bleibt, ist die Batterie leer. Kontaktieren Sie Ihre Bezugsquelle, um einen neuen Pen zu erhalten. Sie können Ihren Pen immer noch für die Insulininjektion verwenden, bis Sie einen neuen Pen erhalten. *Siehe Seite 28 für Garantieinformationen.*



### **Der Pen erreicht das Ende seiner Lebensdauer**

Die Batterie wird schwach und das Display erreicht das Ende seiner Lebensdauer.

#### **Was ist zu tun?**

Der Pen hält vier bis fünf Jahre. Wenn die Batterie schwach wird und das Display für eine Weile „End“ angezeigt hat, wird es sich abschalten und nicht mehr funktionieren. Kontaktieren Sie Ihre Bezugsquelle, um einen neuen Pen zu erhalten. Sie können Ihren Pen immer noch für die Insulininjektion verwenden, bis Sie einen neuen Pen erhalten. *Siehe Seite 28 für Garantieinformationen.*

## 26 Pflege Ihres Pens

### Pflege

- **Verwenden Sie Ihren NovoPen Echo® nur** wie in dieser Gebrauchsanweisung beschrieben.
- **Lassen Sie Ihren Pen nicht fallen** oder schlagen Sie ihn nicht gegen harte Oberflächen. Wenn Sie ihn fallen lassen oder ein Problem vermuten, überprüfen Sie die Patrone auf Beschädigungen, z. B. Risse. Ersetzen Sie die Patrone, wenn nötig, durch eine neue.
- **Halten Sie Ihren Pen fern** von direktem Sonnenlicht und setzen Sie ihn weder Staub, Schmutz noch Flüssigkeiten aus.
- **Setzen Sie Ihren Pen** (ohne eingelegte Insulinpatrone) **nicht** Temperaturen unter  $-25^{\circ}\text{C}$  oder über  $+45^{\circ}\text{C}$  **aus**. Setzen Sie Ihren Pen nicht länger als einen Monat ununterbrochen Temperaturen unter  $+5^{\circ}\text{C}$  aus.  
Mit eingelegter Insulinpatrone beachten Sie bitte die Lagerungshinweise in der Packungsbeilage der 3 ml Penfill® Patrone, die der Packung der 3 ml Penfill® Patrone beiliegt.
- **Versuchen Sie nicht, Ihren Pen zu reparieren** oder auseinanderzubauen.
- Die Batterie hat eine Lebensdauer von vier bis fünf Jahren. Sie ist zu Ihrer Sicherheit nicht austauschbar. Kontaktieren Sie Ihre Bezugsquelle, um einen neuen Pen zu erhalten, wenn die Batterie verbraucht ist. Sie können Ihren Pen immer noch für die Insulininjektion verwenden, ohne das Display zu nutzen.

### Reinigung

- **Reinigen Sie Ihren Pen nur** mit einem milden Reinigungsmittel auf einem angefeuchteten Tuch.
- **Bitte waschen Sie Ihren Pen nicht, weichen Sie ihn nicht ein und ölen Sie ihn nicht.** Verwenden Sie keine Produkte, die Bleichmittel wie Chlor, Jod oder Alkohol enthalten, um Ihren Pen zu säubern. Dies könnte ihn beschädigen.
- Wenn Insulin auf die Außenseite Ihres Pens kommt, **säubern Sie den Pen, bevor das Insulin antrocknet** mit einem milden Reinigungsmittel auf einem angefeuchteten Tuch.

## Aufbewahrung

- **Bewahren Sie Ihren Pen bei Raumtemperatur auf** – mit oder ohne Insulinpatrone in der Patronenhalterung.
- **Lagern Sie Ihren Pen nicht mit aufgesetzter Nadel.**
- **Frieren Sie Ihren Pen** mit eingesetzter Insulinpatrone **nicht ein**, lagern Sie ihn nicht im Kühlschrank oder in der Nähe eines Kühlelements.
- **Lagern Sie die Insulinpatronen** wie in der Packungsbeilage der 3 ml Penfill® Patrone angegeben. Dort finden Sie auch Angaben zum Verfalldatum. Das Verfalldatum auf der Patrone bezieht sich auf unbenutzte Patronen in Kühlung. Verwenden Sie die Patrone niemals nach dem auf der Patrone oder Packung aufgedruckten Verfalldatum.
- **Bewahren Sie Ihren Pen** nach Möglichkeit **in seinem Etui auf**.

## Entsorgung

- **Entsorgen Sie Ihren Pen nicht** über Ihren Hausmüll.
- **Entsorgen Sie Ihren Pen entsprechend der Angaben Ihres Arztes, medizinischen Fachpersonals, Apothekers oder der lokalen Behörden.** Denken Sie an die Umwelt, wenn Sie Ihren Pen entsorgen. Er enthält eine Lithiumbatterie, elektronische Teile und wiederverwertbares Material. Bitte entnehmen Sie auch die Insulinpatrone und entfernen Sie die Nadel, bevor Sie den Pen entsorgen.



## 28 Garantie

NovoPen Echo® hat eine 3-jährige Garantie, die auch die Displayfunktion umfasst.

Wenn Ihr NovoPen Echo® fehlerhaft ist, wird er von Novo Nordisk ersetzt. Geben Sie ihn innerhalb von drei Jahren ab Kaufdatum an Ihre Bezugsquelle zur Untersuchung zurück und legen Sie die Quittung bei.

Für Kunden in der Europäischen Union; wenn Sie im Laufe der Anwendung von NovoPen Echo® vermuten, dass ein schwerwiegendes Vorkommnis aufgetreten ist, melden Sie dieses bitte an Novo Nordisk A/S und an Ihre nationale Behörde.

Der Hersteller übernimmt keine Haftung für Probleme mit Ihrem NovoPen Echo®, die sich aus einem unsachgemäßen Umgang mit dem Gerät ergeben.

Wenn Sie die Chargennummer Ihres Pens benötigen, finden Sie diese auf dem Injektionsknopf *wie in der Grafik auf der Umschlaginnenseite abgebildet*.

NovoPen Echo®, Penfill® 3 ml Patrone, NovoFine® und NovoTwist® sind eingetragene Marken der Novo Nordisk A/S, Dänemark.

### Technische Informationen

Das CE-Kennzeichen auf einem Medizinprodukt gibt an, dass das Produkt den Vorschriften der Verordnung (EU) 2017/745 über Medizinprodukte entspricht.

NovoPen Echo® erfüllt die Anforderungen der Spezifikation für die Dosiergenauigkeit gemäß ISO 11608-1. Nadelbasiertes Injektionssystem zur medizinischen Anwendung, Teil 1: Anforderungen und Prüfverfahren.

### Schutz gegen das Eindringen von Staub und Flüssigkeiten

NovoPen Echo® ist mit IP 50 gekennzeichnet, wobei:

- die „5“ auf Schutz gegen schädliche Mengen von Staub hinweist.
- die „0“ darauf hinweist, dass das Gerät nicht gegen das Eindringen von Flüssigkeiten geschützt ist.

### Schutz gegen elektrischen Schlag

Typ: Intern betriebenes ME Gerät.

Schutzgrad: Anwendungsteil des Typs BF.

### Elektromagnetische Kompatibilität

NovoPen Echo® wurde dahingehend entwickelt, um Schutz vor schädlichen Störungen bei Verwendung zu Hause zu bieten, enthält aber Elektronik, die Hochfrequenzenergie abstrahlt. Unter bestimmten Voraussetzungen kann daher eine Störung auftreten.

Ihre Injektion wird nicht elektronisch gesteuert und die Dosiergenauigkeit wird daher nicht durch elektromagnetische Störung beeinträchtigt.





CE  
0123

Erscheinungsdatum: 2019/05  
© 2019  
novonordisk.com

Hergestellt von:  
Novo Nordisk (China)  
Pharmaceuticals Co. Ltd.  
99 Nanhai Road, TEDA  
300457 Tianjin, P.R. China

Für:  
Novo Nordisk A/S  
Novo Allé,  
 DK-2880 Bagsværd, Dänemark

Vertrieb:  
Novo Nordisk Pharma GmbH  
DC Tower, Donau-City-Straße 7  
1220 Wien  
Tel: 01/405 15 01 - 0  
Kundenservice Tel: 0800 008 009

8-4251-82-010-4

  
novo nordisk®