

NovoPen Echo® Plus))

(НовоПен Еко® Плюс)

Ръководство за употреба

Прочетете внимателно това ръководство за употреба, преди да използвате Вашата NovoPen Echo® Plus за инжектиране на инсулин за първи път
На гърба на това ръководство ще намерите кратки указания



Съдържание

Общ преглед на частите на писалката...
.....**Вътрешна страна на корицата**

Въведение.....
.....**Вътрешна страна на корицата**

Важни пояснения 1

Подгответе писалката за инжектиране

Поставете инсулинов патрон..... 2
Ако използвате бял и мътен инсулин 5
Поставете нова игла 6
ВИНАГИ проверявайте изтичането на инсулин,
преди да инжектирате 8
Изберете Вашата доза 10

Инжектирайте Вашата доза 12

След инжектиране 14

Как да използвате паметта за дозите

Как да проверите Вашата последна доза 16
Какво показва екранът с паметта за дозите? 17
Как да поддържате личен дневник за инжектиране 18
Как да проверите колко инсулин е останал 20

**Ако се нуждаете от повече инсулин,
отколкото е останал в патрона 22**

**Как да смените използван инсулинов
патрон..... 24**

**Съобщения за грешка/съобщения на
екрана 26**

Съобщение за грешка 26
Съобщение за край 27
Празен екран 27

Как да се грижите за вашата писалка...28

Грижа 28
Почистване..... 28
Съхранение 29
Изхвърляне..... 29
Гаранция..... 30
Техническа информация 30

**Краткото ръководство се
намира на гърба**

NovoPen Echo® Plus))

Писалка



Капачка на писалката



Инсулинов прозорец

Инсулинова скала

Държач на патрона



Глава на лоста на буталото

Лост на буталото

Показалец за дозата

Дозов брояч

Партиден номер (на обратната страна)

Идентификатор на писалката

Дозов бутон

Памет за дозите

Памет за дозите



Брой последно инжектирани единици

Време, изминало от последната инжекция (часове: минути: секунди)

Игла за еднократна употреба (пример)



Външна капачка на иглата

Вътрешна капачка на иглата

Игла

Хартиен етикет

Инсулинов парон (патрон Penfill® 3 ml)



Резбован край (за поставяне на иглата)

Цветна лента

Стъклено топче (само в бял и мътен инсулин)

Бутало

Въведение

Благодарим Ви, че избрахте NovoPen Echo® Plus. NovoPen Echo® Plus е инсулинова писалка за многократна употреба с функция за памет за дозите.

Вашата опаковка NovoPen Echo® Plus съдържа една писалка, мек калъф и това ръководство за употреба.

Трябва да прочетете внимателно това ръководство, преди да използвате Вашата писалка – дори ако преди това сте използвали NovoPen Echo® Plus или подобни инжектиращи устройства на Novo Nordisk. То ще ви информира за всичко, което трябва да знаете относно вашата писалка и как да я използвате. NovoPen Echo® Plus е писалка за инжектиране за многократна употреба, предназначена за индивидуална употреба от пациенти с диабет за самостоятелно инжектиране на инсулин в домашна среда. Писалката за инжектиране NovoPen Echo® Plus трябва да се използва само със съвместими продукти, които ѝ позволяват да функционира точно и безопасно. Писалката за инжектиране използва инсулинови патрони Penfill® от 3 ml на Novo Nordisk и игли за еднократна употреба (доставят се отделно). Писалката за инжектиране позволява на потребителя да набере необходимите дози от 0,5 до 30 единици на стъпки от 0,5 единици.

Писалката има памет за дозите, която Ви помага да запомните броя на последно инжектираните единици и времето, изминало от това инжектиране. Паметта за дозите запазва също Вашите данни за инжектиране от предходните три месеца. *Вижте страници 18-19* в ръководството за употреба за повече информация как да използвате това, за да поддържате личен дневник за инжектиране. Можете да прехвърлите данните, например, към Вашия смартфон, за да поддържате личен дневник за инжектиране.

Писалката е за многократна употреба, което означава, че можете да я използвате отново. Когато сте използвали целия инсулин в патрона, просто го сменете с нов. Ако използвате повече от един тип инсулин, силно се препоръчва да използвате различна NovoPen Echo® Plus за всеки тип инсулин.

Можете да получите писалката в червен или син цвят.

Винаги помнете да проверявате името и цвета на патрона, за да се уверите преди всяка инжекция, че той съдържа правилния тип инсулин.

Объркването на типа инсулин може да има сериозни медицински последствия. Затова се препоръчва, ако използвате два типа инсулин, да обсъдите с Вашия медицински специалист как да се избегнат грешки.

Относно това ръководство за употреба:

В това ръководство инструкциите как да използвате Вашата писалка са представени стъпка по стъпка. Важната и допълнителната информация са ясно обозначени със символите, които виждате по-долу:



Важна информация

Обърнете специално внимание на тези пояснения, тъй като те са важни за безопасната употреба на писалката. Ако не следвате внимателно инструкциите, може да получите твърде малко, твърде много или никакъв инсулин.



Допълнителна информация

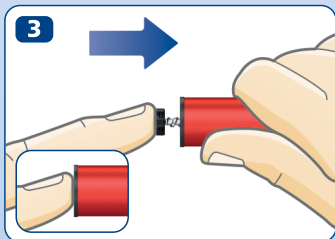
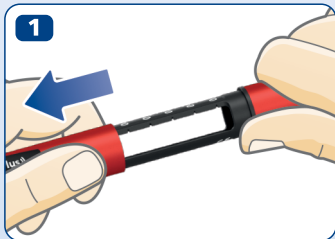


Важни пояснения

1

- **Не използвайте NovoPen Echo® Plus, без да сте получили подходящо обучение** от Вашия лекар или медицинска сестра. Уверете се, че се чувствате сигурни при поставянето на инжекция с писалката, преди да започнете лечение с нея.
- **Ако сте спял(а) или имате сериозни проблеми със зрението, не използвайте NovoPen Echo® Plus без помощ.** Потърсете помощ от лице с добро зрение, което е обучено да използва NovoPen Echo® Plus.
- **ВИНАГИ проверявайте изтичането на инсулин преди всяка инжекция.** Не използвайте писалката, ако от върха на иглата не пръсне инсулин, когато проверявате изтичането на инсулин. Ако не проверите изтичането на инсулина, може да получите твърде малко или никакъв инсулин.
- **Ако изпуснете писалката си,** проверете инсулиновия патрон за повреди, например пукнатини. Ако е необходимо, сменете патрона с нов.
- **Ако случайно разглобите писалката** между инжекциите, важно е да проверите изтичането на инсулин преди следващата инжекция. Може да се наложи да направите това няколко пъти, преди от върха на иглата да пръсне инсулин. Ако не се появи инсулин, може изобщо да не получите инсулин.
- **NovoPen Echo® Plus е предназначена за употреба с патрон Penfill® от 3 ml и игли за еднократна употреба NovoFine® Plus (НовоФайн® Плюс), NovoFine® (НовоФайн®) или NovoTwist® (НовоТуист™) с дължина до 8 mm.**
- **Novo Nordisk не носи отговорност** за нараняване поради употреба на NovoPen Echo® Plus с продукти, различни от посочените.
- **Винаги проверявайте името и цвета на патрона,** за да се уверите, че той съдържа вида инсулин, който Ви е необходим. Ако приемете грешен тип инсулин, нивото на кръвната Ви захар може да стане твърде високо или твърде ниско.
- **Винаги носете резервна писалка,** допълнителен инсулин от същия/същите тип(ове), който/които използвате, и нови игли с Вас в случай на загуба или повреда.
- **Никога не споделяйте Вашата писалка,** инсулинови патрони и игли с други хора. Те са само за Ваша употреба.
- **Винаги съхранявайте Вашата писалка,** инсулиновите патрони и иглите **на място, недостъпно за други хора, особено за деца.**
- **Винаги носете писалката със себе си.** Не я оставяйте в кола или на друго място, където може да стане прекалено горещо или прекалено студено.
- Обгрижващите лица трябва **да бъдат много внимателни, когато боравят с използвани игли,** за да се намали рискът от убождания с игла и кръстосана инфекция.

2 Поставете инсулинов патрон



- Отстранете капачката на писалката.

- Развийте държача на патрона. Оставете го на страна за по-късна употреба.

- **Лостът на буталото може да стърчи навън от писалката Ви. Ако това е така, натиснете го докрай навътре, докато спре.**

- i** Лостът на буталото и главата на лоста на буталото могат да са разхлабени и да се движат сами. Това е нормално и не оказва въздействие върху функционирането на писалката.

- Вземете нов инсулинов патрон. Задръжете държача на патрона и оставете патрона да се плъзне навътре с **резбования край напред**, както е показано на картинката. Цветът на патрона може да се различава от показания на картинката. Той зависи от вида на инсулина, който използвате.

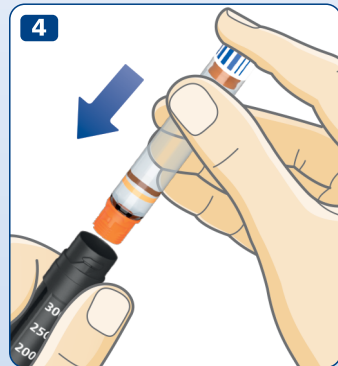


Проверете името и цвета на патрона, за да се уверите, че съдържа типа инсулин, който Ви е необходим. Ако приемете грешен тип инсулин, нивото на кръвната Ви захар може да стане твърде високо или твърде ниско.

Проверете дали патронът не е повреден, например с пукнатини. Вижте как да направите това **в листовката на патрона Penfill® от 3 ml, която е част от опаковката на патрона Penfill® от 3 ml.**

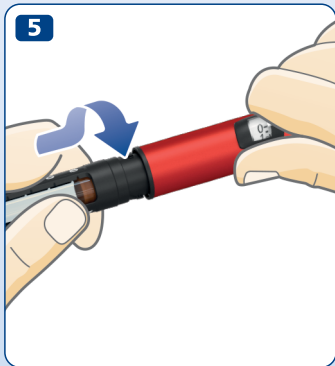
Проверете дали инсулинът изглежда така, както би трябвало. Листовката на патрона Penfill® от 3 ml ще Ви информира как трябва да изглежда Вашия тип инсулин.

NovoPen Echo® Plus е предназначена за употреба с патрон Penfill® от 3 ml и игли за еднократна употреба NovoFine® Plus, NovoFine® или NovoTwist® с дължина до 8 mm.



4

5



- Завъртете държача на патрона обратно, както е показано, докато **чуete или усетите прищракване**.

Ако използвате бял и мътен инсулин

5

Ако използвате инсулинов патрон с мътен инсулин (бяла инсулинова суспензия), **винаги го ресуспендирайте преди инжектиране**. Вижте листовката на патрона Penfill® от 3 ml относно как да ресуспендирате Вашия тип инсулин.

Уверете се, че има достатъчно пространство в патрона, преди да ресуспендирате инсулина:

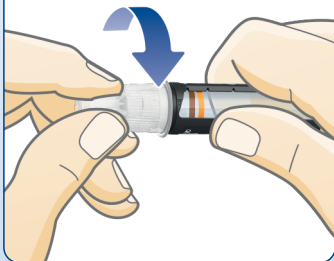
Буталото трябва да е **над бялата лента** на държача на патрона, когато държите писалката, както е показано. Това е необходимо, за да може стъкленото топче в патрона да се движи свободно, за да ресуспендира инсулина.

Ако буталото е под бялата лента, сменете инсулиновия патрон с нов, *вижте страници 24-25*.

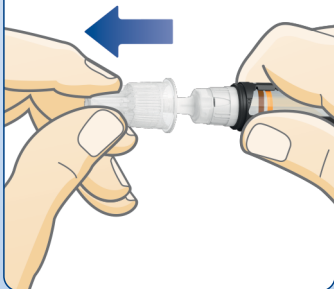


6 Поставете нова игла

1



2



- Вземете нова игла и отстранете хартиения етикет.
- Натиснете иглата **право** върху писалката. **Завийте, докато се закрепи здраво.**

- Отстранете външната капачка на иглата и я запазете. Тя ще Ви е необходима след инжектирането за безопасно отстраняване на иглата от писалката.



Винаги използвайте нова игла при всяко инжектиране. Това намалява риска от запушване на иглите, замърсяване, инфекция и неточно дозиране.
Никога не използвайте изкривена или повредена игла.

Не поставяйте нова игла на Вашата писалка, докато не сте готови за следващата инжекция.

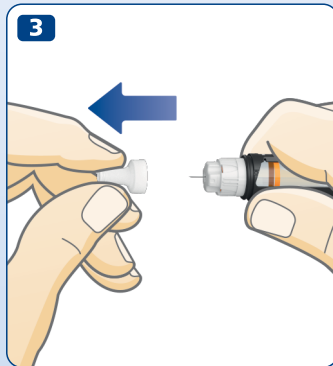
- Отстранете вътрешната капачка на иглата и я изхвърлете. На върха на иглата може да се появи капка инсулин. Това е нормално, но **въпреки това трябва да проверите изтичането на инсулин.**



Иглата е покрита с две капачки. Трябва да отстраните и двете капачки. Ако забравите да отстраните и двете капачки, вие няма да инжектирате никакъв инсулин и нивото на кръвната ви захар може да стане твърде високо.



NovoPen Echo® Plus е предназначена за употреба с патрон Penfill® от 3 ml и игли за еднократна употреба NovoFine® Plus, NovoFine® или NovoTwist® с дължина до 8 mm.



8 ВИАГИ проверявайте изтичането на инсулин, преди да инжектирате



ВИАГИ проверявайте изтичането, преди да инжектирате

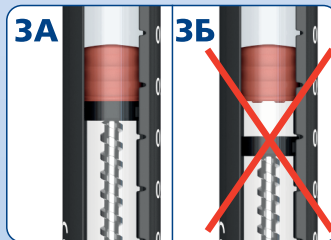
Продължете с проверката, докато от върха на иглата пръсне инсулин. Това осигурява отстраняване на всички празнини и въздушни мехурчета и че инсулинът преминава през иглата.

- Издърпайте дозовия бутон, ако не е вече навън.
- Завъртете дозовия бутон, за да изберете **2 единици**.

- **Натиснете дозовия бутон**, докато дозовият брояч покаже „0“. Цифрата „0“ трябва да застане срещу показалеца на дозата.
- Проверете дали от върха на иглата **пръска инсулин**.
Ако не се появи инсулин, повторете стъпки 1-3, докато от върха на иглата пръсне инсулин.

Ако не се появи инсулин след няколко опита, проверете инсулиновия прозорец, за да видите дали има разстояние между черната глава на лоста на буталото и буталото, *вижте картинки 3А и 3Б*. Ако не виждате разстояние, сменете иглата и проверете отново изтичането на инсулин.

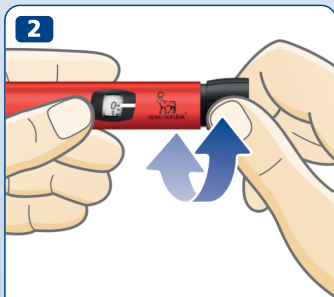
Проверката на изтичането на инсулин е завършена, когато видите да пръска инсулин от върха на иглата.



! **Не се опитвайте да инжектирате, ако не се появи инсулин.** Може да не получите инсулин, дори дозовият брояч да се движи. Това може да доведе до твърде висока кръвна захар (хипергликемия).

Ако не се появи инсулин след проверка на изтичането на инсулин няколкократно, не използвайте писалката. Свържете се с Вашия доставчик, за да получите нова писалка.

10 Изберете Вашата доза



**Избрани
2,5 единици**



**Избрани
12 единици**

- **Издърпайте дозовия бутон навън**, ако вече не е издърпан.
- **Уверете се, че дозовият брояч показва „0“**, преди да започнете.
Цифрата „0“ трябва да застане срещу показалеца за дозата.
- **Завъртете дозовия бутон**, за да изберете дозата, от която се нуждаете.
Можете да завъртате дозовия бутон **напред или назад**.

i Дозовият бутон променя броя на единиците. Единствено дозовият брояч и показалеца за дозата ще покажат колко единици избирате на доза.
Можете да изберете до 30 единици на доза.
Половинките на единиците са обозначени като линии между цифрите.



Винаги поглеждайте през инсулиновия прозорец, за да се уверите, че инсулинът във Вашата писалка изглежда така, както трябва. Листовката на патрона Penfill® от 3 ml ще Ви информира как трябва да изглежда Вашия тип инсулин.

Винаги използвайте дозовия брояч и показалеца за дозата, за да видите колко единици избирате.

Не използвайте инсулиновата скала на държача на патрона. Тя показва само приблизително колко инсулин е останал във Вашата писалка.

Не бройте прищракванията на писалката.

Ако изберете и инжектирате погрешна доза, нивото на Вашата кръвна захар може да стане твърде високо или ниско.



Ако се нуждаете от повече от 30 единици, можете да изберете да използвате друго инжектиращо устройство за инсулин на Novo Nordisk с по-висока максимална доза.

Дозовият бутон трябва да се върти лесно. Не го насилвайте да се завърти.

Когато Вашата писалка съдържа по-малко от 30 единици, дозовият брояч спира на броя на останалите единици.

Ако се нуждаете от повече инсулин от това, което е останало в патрона, *вижте страници 22-23.*

12 Инжектирайте Вашата доза



ВИНАГИ проверявайте изтичането на инсулин, преди инжектиране.

- **Проверявайте името и цвета** на патрона, за да се уверите, че той съдържа типа инсулин, който Ви е необходим. Ако приемете грешен тип инсулин, нивото на кръвната Ви захар може да стане твърде високо или твърде ниско.
- **Уверете се, че виждате дозовия брояч.**
- **Вкарайте иглата в кожата си**, както Ви е показал вашият лекар или медицинска сестра.
- **Натиснете дозовия бутон**, докато броячът на дозата покаже „0“. Цифрата „0“ трябва да застане срещу показалеца за дозата. Тогава може да чуете или усетите прищракване.
- **Задръжте иглата в кожата си, след** като дозовият брояч се е върнал на „0“ и **пребройте бавно до 6.**

Ако иглата се отстрани по-рано, може да видите струя инсулин да изтича от върха на иглата. Ако това се случи, пълната доза няма да бъде инжектирана и трябва да проверявате нивото на кръвна Ви захар по-често.

- **Извадете иглата от кожата си.**
- **След инжекцията** информацията за Вашата доза се съхранява в паметта за дозите. *Вижте страници 16-17.*



Винаги инжектирайте чрез натискане на дозовия бутон. Не го завъртайте. Ако завъртите дозовия бутон, **няма** да инжектирате инсулин.

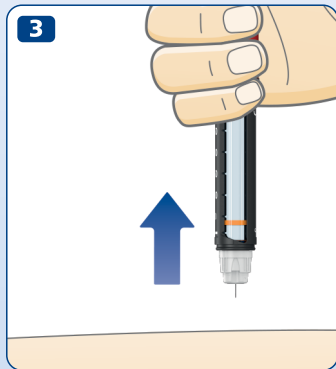
Винаги гледайте дозовия брояч, за да знаете колко единици си инжектирате. Не бройте прищракованията на писалката. Дозовият брояч ще покаже точния брой единици.

Ако дозовият бутон спре, преди дозовият брояч да покаже „0“, има вероятност иглата да е запушена. Върнете дозовия брояч обратно до „0“ и сменете иглата с нова. Проверете изтичането на инсулин и инжектирайте пълната си доза.

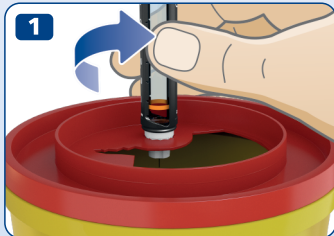


Може да видите капка инсулин на върха на иглата след инжектирането. Това е нормално и не оказва влияние върху Вашата доза.

Нормалната употреба на изделието **може да доведе до реакция на мястото на инжектиране.** Ако имате някакви съмнения, винаги се консултирайте с Вашия лекар или медицинска сестра.



14 След инжектиране




- Отстранете иглата веднага, като я изхвърлите в контейнер за остри предмети.



- Ако нямате контейнер за остри предмети, следвайте метода за повторно поставяне на капачката на иглата с една ръка. **Насочете върха на иглата към външната капачка на иглата** върху равна повърхност, без да я докосвате.



- Не докосвайте външната капачка на иглата, преди тя да покрие иглата.
- След като иглата е покрита, **внимателно натиснете външната капачка на иглата докрай.**

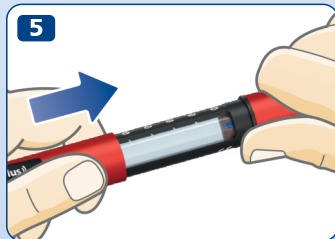
 **Никога не се опитвайте да поставите обратно вътрешната капачка на иглата върху иглата.** Може да се убодете с иглата.

- Хванете черния държач на патрона и развийте иглата. Изхвърлете я внимателно, както Ви е инструктирал Вашият лекар или медицинска сестра.

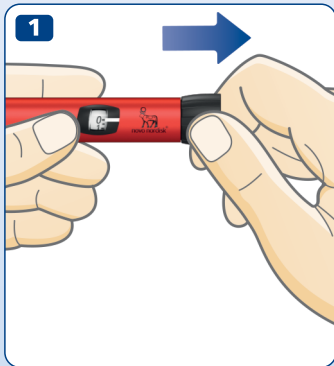
- **Поставете отново капачката на писалката** след всяка употреба, за да предпазите инсулина от светлина.
- Съхранявайте Вашата писалка внимателно. Писалката трябва да бъде **на място, недостъпно за други лица, особено деца**, вижте страница 29 относно как да съхранявате писалката.

! **Винаги дръжте черния държач на патрона, когато развивате иглата.** В противен случай можете да разглобите Вашата писалка. Ако това се случи, сглобете я отново. Сменете иглата и проверете изтичането на инсулин преди следващата Ви инжекция, за да се уверите, че получавате пълната си доза.

Винаги отстранявайте и изхвърляйте използваната игла безопасно, например в контейнер за остри предмети, съгласно инструкциите на Вашия лекар или медицинска сестра. Това намалява риска от запушване на иглите, замърсяване, инфекция и неточно дозиране. Не съхранявайте писалката си с прикрепена към нея игла.



16 Как да проверите Вашата последна доза



- Уверете се, че дозовият брояч показва „0“, преди да започнете. Цифрата „0“ трябва да застане срещу показалеца за дозата.
- Издърпайте навън дозовия бутон и го натиснете отново навътре.
Не завъртайте дозовия бутон.

Сега екранът на паметта за дозите ще покаже данните за Вашата последна доза. След 15 секунди той се изключва.


- i** **Не завъртайте дозовия бутон,** когато проверявате последната доза. Завъртането и след това натискането му ще презапише информацията за последната Ви доза. Ако случайно завъртите дозовия бутон, просто го върнете на „0“, преди да го натиснете навътре. Това ще **предотврати** презаписване на информацията, свързана с Вашата последна доза.

- Брой последно инжектирани единици
- Време, изминало от последната инжекция (часове:минути:секунди).

Вдясно са показани три примера.

- **Екранът показва само данните от последното инжектиране или проверка за изтичане на инсулин.** Това означава, че проверката за изтичане на инсулин ще презапише информацията от последната Ви инжекция.

Паметта за дозите в писалката Ви запазва също Вашите данни за инжектиране от предходните три месеца. *Вижте страници 18-19* относно как да използвате информацията, за да поддържате личен дневник за инжектиране.

 Екранът **не** показва от колко инсулин се нуждаете за следващата си инжекция. Ако имате съмнения за това колко инсулин трябва да инжектирате, проверете нивото на кръвната си захар. В противен случай може да получите твърде много или твърде малко инсулин.

Ако подозирате, че екранът показва неправилни данни, например ако сте боравили с писалката по различен начин от предвидения, винаги проверявайте нивото на кръвната си захар, преди да изберете дозата за следващата си инжекция.

1



5,5 единици,
инжектирани
преди
3 часа,
45 минути и
10 секунди

2



10 единици,
инжектирани
преди
35 минути и
50 секунди

3



8,5 единици,
инжектирани
преди
36 часа,
45 минути и
18 секунди

18 Как да поддържате личен дневник за инжектиране

Паметта за дозите във Вашата писалка поддържа комуникация в близко поле (NFC). **Ако имате смартфон, таблет, компютър, глюкомер или друго устройство, което поддържа NFC,** можете да прехвърлите Вашите данни за инжектиране от Вашата писалка на това устройство, за да поддържате личен дневник за инжектиране. Просто се уверете, че Вашето устройство има съвместимо приложение или друг софтуер, който може да чете и показва данни за Вашата инжекция.

1 Проверете дали Вашето устройство поддържа NFC.

Проверете ръководството за употреба на Вашето устройство, за да разберете дали то поддържа NFC и къде точно се намира NFC точката на устройството.

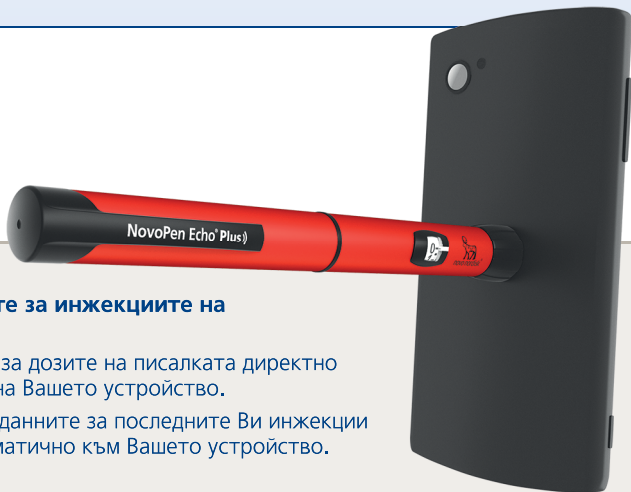
2 Проверете дали Вашето устройство има съвместимо приложение или друг софтуер, за да прочетете данните за инжектирането.

Ако Вашето устройство няма съвместимо приложение или друг софтуер, намерете и изтеглете такова или се свържете с Вашия доставчик на Novo Nordisk за информация.

3 Проверете приложението си или друг софтуер, за да видите:

- как да подготвите устройството за прехвърляне на информация;
- как да покажете данните за Вашата инжекция.





4 Прехвърлете данните за инжекциите на устройството си.

- **Задръжте** паметта за дозите на писалката директно срещу NFC точката на Вашето устройство.
- **Изчакайте**, докато данните за последните Ви инжекции се прехвърлят автоматично към Вашето устройство.



Пример за идентификатор на писалката

Вашата писалка има уникален идентификатор, който се намира на дозовия бутон, както е показано.

Когато показвате Вашия личен дневник за инжектиране на Вашето устройство, идентификаторът на писалката е свързан с данните за Вашата инжекция.

Ако използвате различни писалки за различни типове инсулин, проверете идентификатора на писалката. Той ще Ви информира от коя от писалките Ви идват данните за инжекциите.

20 Как да проверите колко инсулин е останал



Дозовият брояч ще покаже точно какво количество инсулин е останало в патрона, когато са останали по-малко от 30 единици.

- **Завъртете дозовия бутон**, докато спре.
- Проверете дозовия брояч:
 - Ако показва „30“: **30 или повече единици** са останали в патрона.
 - Ако показва по-малко от „30“: **Показва броя останали единици** в патрона.
- Завъртете дозовия бутон обратно, докато дозовият брояч покаже „0“.

- Използвайте **инсулиновата скала**, за да видите **приблизителното** количество инсулин, останало в инсулиновия патрон.



- **i** Ако се нуждаете от повече инсулин, отколкото е останал в патрона, вземете пълната си доза от нов патрон, *вижте страница 22*.

22 Ако се нуждаете от повече инсулин, отколкото е останал в патрона



Ако се нуждаете от повече инсулин отколкото е останал в патрона, **вземете пълната си доза от нов патрон.**

- Отстранете иглата. Развийте държача на патрона и изхвърлете използвания патрон.
- Поставете нов патрон, *вижте страници 2-4.*



- Поставете нова игла и **направете проверка на изтичането на инсулин**, *вижте страници 6-9.*



- Изберете и инжектирайте **пълната си доза с новия патрон**, *вижте страници 10-13.*



Може да разделите Вашата доза между два патрона, само **ако сте обучени или посъветвани от Вашия лекар или медицинска сестра.**

Ако се разсеете, погрешно изчислите дозата или забравите да проверите изтичането на инсулина, може да дозирате повече или по-малко, което да доведе до повишаване или понижаване на нивата на кръвната захар.

Ако се почувствате зле след разделянето на дозата, проверете кръвната си захар и/или се свържете с Вашия лекар или медицинска сестра.

Ако разделите Вашата доза:

- 1 Проверете изтичането на инсулин.**
- 2** Проверете точното количество инсулин, което е останало и го запишете. Завъртете дозовия бутон, докато спре. Дозовият брояч показва количеството инсулин, което е останало в патрона.
- 3** Инжектирайте целия инсулин, останал в патрона.
- 4** Изчислете колко допълнителни единици са Ви нужни, за да завършите дозата.
- 5** Отстранете използваните игла и патрон.
- 6** Поставете и подгответе за инжектиране нов патрон.
- 7** Поставете нова игла и **проверете изтичането на инсулин.**
- 8** Изберете и инжектирайте останалата част от Вашата доза с новия патрон.



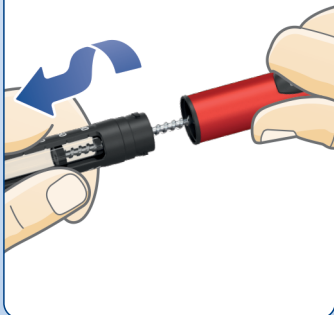
Ако разделите дозата си на две инжекции, паметта за дозите ще показва само информация за втората инжекция.

24 Как да смените използван инсулинов патрон

1



2

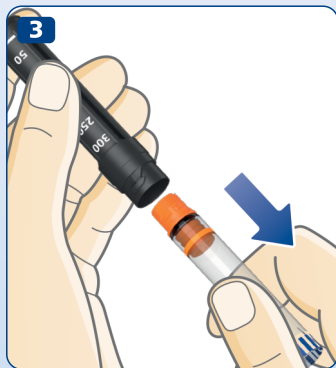


- **Отстранете и изхвърлете иглата** от Вашата писалка, ако все още е там, *вижте страници 14-15.*

- Развийте държача на патрона.

i Когато развийте държача на патрона, лостът на буталото стърчи навън от писалката. Той може да се движи самостоятелно напред или назад. Натиснете го обратно навътре, *както е показано на страница 2.*

- Наклонете държача на патрона и **оставете патронът да се плъзне навън**. Изхвърлете го, както Ви е инструктирал Вашият лекар или медицинска сестра.
- Натиснете лоста на буталото навътре. След това **поставете нов патрон** и завъртете държача на патрона обратно. Поставете нова игла и проверете изтичането на инсулин, вижте *страници 6-9*.





Съобщение за грешка

Последната инжекция не е записана в паметта за дозите

Ако видите това съобщение, Вие сте получили инсулина, който последно сте инжектирали, но паметта за дозите не е регистрирала инжекцията.

Какво да направите?

Писалката все още работи за инжектиране на инсулин. Ако не можете да си спомните какво количество и преди колко време сте инжектирали, проверявайте нивото на кръвната си захар многократно, преди да инжектирате повече инсулин.

Обикновено паметта за дозите ще започне да работи отново след следващата Ви инжекция. Ако това не стане, свържете се с Вашия доставчик, за да получите нова писалка.

Батерията все още работи.



Съобщение за край

Писалката приближава края на своя жизнен цикъл

Батерията е изтощена, а паметта за дозите приближава края на своя жизнен цикъл.

Какво да направите?

Свържете се с Вашия доставчик, за да получите нова писалка. Може да продължите да използвате Вашата писалка за инжектиране на инсулин, докато получите нова.

Паметта за дозите работи, но приближава края на своя жизнен цикъл. Когато писалката достигне края на своя жизнен цикъл, екранът ще стане празен.

Писалката ще продължи да работи четири до пет години. *Вижте страница 30* за информацията относно гаранцията.



Празен екран

Неактивна памет за дозите или изтощена батерия

Паметта за дозите не е активирана или батерията е изтощена.

Какво да направите?

Уверете се, че паметта за дозите е активирана. Паметта за дозите ще се активира, когато инжектирате за първи път с вашата NovoPen Echo® Plus.

Ако сте използвали своята NovoPen Echo® Plus за инжекция: Издърпайте дозовия бутон, след което отново го натиснете, за да видите данните за вашата последна доза. Ако екранът остане празен, батерията е изтощена.

Свържете се с Вашия доставчик, за да получите нова писалка. Може да продължите да използвате Вашата писалка за инжектиране на инсулин, докато получите нова. *Вижте страница 30* за информацията относно гаранцията.

28 Как да се грижите за Вашата писалка

Грижа

- Използвайте Вашата NovoPen Echo® Plus само така, както е описано в това ръководство.
- **Не изпускайте писалката си** и не я удряйте в твърди повърхности. Ако я изпуснете или подозирате, че има проблем, проверете инсулиновия патрон за повреди, например пукнатини. Ако е необходимо, сменете патрона с нов.
- **Пазете Вашата писалка далеч** от пряка слънчева светлина и не я излагайте на прах, мръсотия, течност или екстремни температури.
- **Не опитвайте да поправяте** или разглобявате писалката си.
- Вашата писалка има вътрешна литиева батерия. За Ваша безопасност тя не може да бъде сменена. Когато батерията е изхабена, потърсете Вашия доставчик, за да получите нова писалка. Все още можете да използвате писалката си за инжектиране на инсулин, без да използвате паметта за дозите.



Батерията издържа четири до пет години, ако се използва за първи път преди датата, отпечатана до този символ върху външната картонена опаковка.

Почистване

- Почиствайте Вашата писалка само с **мек препарат** върху навлажнена кърпа.
- **Не мийте, накисвайте или смазвайте Вашата писалка** и не използвайте продукти, съдържащи избелващи вещества, като хлор, йод или алкохол, за да я почистите. Това може да я повреди.
- Ако има инсулин по външната страна на вашата писалка, **почистете го, преди да засъхне** с мек препарат върху навлажнена кърпа.



Трябва да се поддържа суха.

Съхранение

- Когато е поставен инсулинов патрон, моля, вижте инструкциите за съхранение в листовката на патрона Penfill® от 3 ml, която е предоставена в опаковката на патрона Penfill® от 3 ml.
- Съхранявайте Вашата писалка на стайна температура без поставен инсулинов патрон.
- **Не съхранявайте Вашата писалка с прикрепена към нея игла.**
- **Не замразявайте Вашата писалка** и не я съхранявайте в хладилник или в близост до охлаждащ елемент.
- **Съхранявайте инсулиновите патрони,** както е указано в листовката на патрона Penfill® от 3 ml. Там ще намерите и информация за срока на годност. Срокът на годност, отпечатан върху патрона, е за неизползвани патрони, съхранявани в хладилник. Никога не използвайте патрона след изтичане на срока на годност, отпечатан върху него или неговата кутия.

Изхвърляне

- **Не изхвърляйте писалката** заедно с домакинските отпадъци.
- **Изхвърлете Вашата писалка според инструкциите на Вашия лекар, медицинска сестра, фармацевт или местните власти.** Помислете за околната среда, когато изхвърляте писалката си. Тя съдържа литиева батерия, електронни части и материали, подлежащи на рециклиране. Също така се уверете, че сте отстранили инсулиновия патрон и иглата, преди да изхвърлите писалката.
- Опаковъчните материали могат да бъдат рециклирани.



Изхвърляйте електронното оборудване отделно.

Гаранция

NovoPen Echo® Plus има 3-годишна гаранция, която включва и паметта за дозите.

Ако установите, че Вашата NovoPen Echo® Plus е дефектна, Novo Nordisk ще я замени.

Върнете я на Вашия доставчик за проверка в рамките на три години от получаването ѝ. Приложете касовата бележка, която Ви е била дадена, когато сте получили Вашата NovoPen Echo® Plus.

За клиенти в Европейския съюз; ако по време на употребата на NovoPen Echo® Plus имате основание да смятате, че е възникнал сериозен инцидент, моля, докладвайте го на Novo Nordisk A/S и на местните власти.

Производителят не може да се държи отговорен за проблеми с Вашата NovoPen Echo® Plus, ако не са следвани инструкциите за употреба.

Ако установите, че информацията в това ръководство за употреба е неправилна, свържете се с доставчика си, за да изясните проблема.

Ако Ви е необходим партидният номер на Вашата писалка, ще го откриете върху дозовия бутон, както е показано на картинката на вътрешната страна на корицата.

NovoPen Echo®, Penfill®, NovoFine® и NovoTwist® са регистрирани търговски марки, собственост на Novo Nordisk A/S, Дания.

N Mark е търговска марка или регистрирана търговска марка на NFC Forum, Inc. в Съединените щати и в други държави.

Техническа информация

Novo Nordisk A/S с настоящото декларира, че типът радиооборудването на NovoPen Echo® Plus е в съответствие с Директива 2014/53/ЕС. Пълният текст на ЕС декларацията за съответствие е достъпен на следния интернет адрес: <http://bit.ly/NovoPenEchoPlus>

NovoPen Echo® Plus отговаря на изискванията на спецификацията за точност на дозировката (съществени характеристики) съгласно стандарт ISO 11608-1. Инжектиращи писалки, използвани в медицината, Част 1: Изисквания и методи за изпитване.

Съхранение и работни условия

Без поставен инсулинов патрон:

- Температура: 5°C до 40°C
- Влажност: 15% относителна влажност до 93% относителна влажност
- Атмосфера: 700 hPa до 1 060 hPa.

С поставен инсулинов патрон:

Вижте инструкциите в листовката на патрона Penfill® от 3 ml, която е предоставена в опаковката на патрона Penfill® от 3 ml.

Режим на работа

Непрекъсната работа.

Защита от проникване

NovoPen Echo® Plus е класифицирана съгласно IP50, където:

- 5 показва защита срещу вредни количества прах.
- 0 показва, че изделието не е защитено от проникване на течност.



Защита срещу токов удар

Тип: Електромедицински апарати с вътрешно захранване.

Степен на защита: Приложна част от тип BF.

Електромагнитна съвместимост

Въпреки че е проектирана да предоставя защита от вредни смущения при употреба в домашни условия, NovoPen Echo® Plus генерира, използва и може да излъчва радиочестотна (RF) енергия. Следователно, при определени условия може да възникне смущение.

Вашата инжекция не е контролирана от електроника и следователно точността на дозата няма да бъде повлияна от електромагнитно смущение.



CE
0123

Дата на издаване: 2021/12

© 2021
novonordisk.com

Произведено от:
Novo Nordisk (China)
Pharmaceuticals Co. Ltd.
99 Nanhai Road, TEDA
300457 Tianjin, Н.Р. Китай

За
Novo Nordisk A/S
Novo Allé
DK-2880 Bagsværd, Дания



8-4261-84-001-1


novo nordisk®