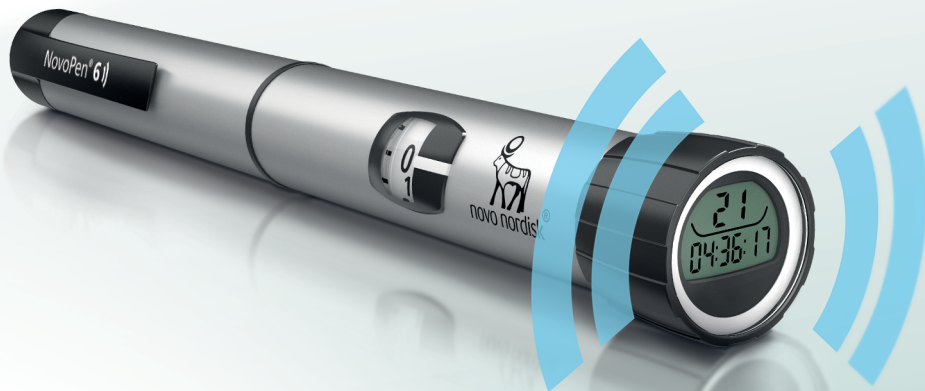


NovoPen® 6))

Bruksanvisning

Les denne bruksanvisningen nøye før du bruker din NovoPen® 6 til insulininjeksjon for første gang
Det finnes en hurtigveiledning bakerst på denne bruksanvisningen



Innhold

Oversikt over pennens deler	Innsideomslag
-----------------------------	---------------

Innledning	Innsideomslag
------------	---------------

Viktige merknader	1
-------------------	---

Klargjøre pennen til en injeksjon

Sette inn en insulinsylinderampulle	2
Dersom du bruker hvitt og uklart insulin	5
Feste en ny nål	6
Kontroller ALLTID insulingjennomstrømningen før du injiserer	8
Velge dose	10

Injisere dosen	12
----------------	----

Etter injeksjonen	14
-------------------	----

Hvordan bruke doseminnet

Hva er doseminnet?	16
Hvordan kontrollere din forrige dose	18
Hvordan føre en personlig injeksjonslogg	20
Hvordan kontrollere hvor mye insulin som er igjen	22

Hvis du trenger mer insulin enn det som er igjen i sylind rampullen	24
---	----

Hvordan bytte ut en brukt insulinsylinderampulle	26
--	----

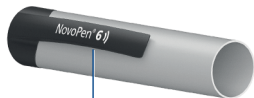
Spesielle meldinger i displayet	28
---------------------------------	----

Hvordan ta vare på pennen din	30
-------------------------------	----

Håndtering	30
Rengjøring	30
Oppbevaring	31
Avfallshåndtering	31
Garanti	32
Teknisk informasjon	32

NovoPen® 6)

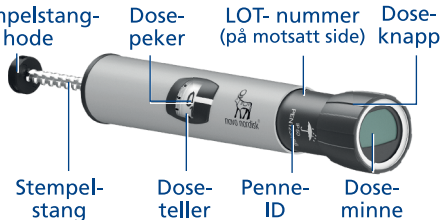
Penn



Pennehette



Insulin-
vindu
Insulin-
skala
Sylinder-
ampulle-
holder



Stempelstang-
hode
Stempel-
stang
Dose-
peker
Dose-
teller
LOT- nummer
(på motsatt side)
Penne-
ID
Dose-
knapp
Dose-
minne

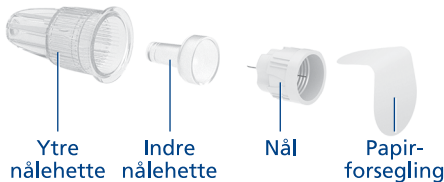
Doseminne



Antall enheter sist injisert

Tid siden forrige injeksjon (hh:mm:ss)

Nål til engangsbruk (eksempel)



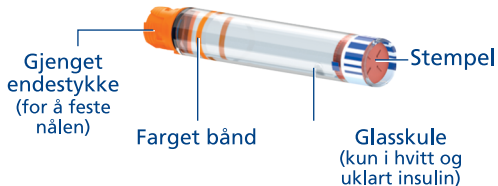
Ytre
nålehette

Indre
nålehette

Nål

Papir-
forsegling

Insulinsylinderampulle (Penfill® sylinderampulle 3 ml)



Gjenget
endestykke
(for å feste
nålen)

Farget bånd

Glasskule
(kun i hvitt og
uklart insulin)

Stempel

Innledning

Takk for at du valgte NovoPen® 6. NovoPen® 6 er en flergangs insulinpenn med en doseminnefunksjon.

Pakningen med NovoPen® 6 inneholder én penn, et mykt etui for oppbevaring og denne bruksanvisningen.

Du bør lese denne bruksanvisningen nøye før du bruker pennen din – selv om du tidligere har brukt NovoPen® 6 eller andre lignende injeksjonssystemer fra Novo Nordisk. I bruksanvisningen står alt du trenger å vite om pennen din og hvordan den skal brukes. NovoPen® 6 er en flergangs injeksjonspenn utformet til personlig bruk for diabetespasienter for selvinjeksjon av insulin i hjemmet. NovoPen® 6 injeksjonspenn skal kun brukes sammen med kompatible produkter for å fungere nøyaktig og sikkert. Injeksjonspennen brukes sammen med Penfill® 3 ml sylinderrampuller med insulin fra Novo Nordisk og nåler for engangsbruk (selges separat). Med injeksjonspennen kan brukeren stille inn ønskede doser fra 1 til 60 enheter i trinn på 1 enhet.

Pennen har et doseminne som hjelper deg å huske antall enheter du sist injiserte og tiden som er gått siden injeksjonen. Doseminnet lagrer også injeksjonshistorikken din for de siste tre månedene. Se *sidene 20-21* i bruksanvisningen for mer informasjon om hvordan du bruker dette til å føre en personlig injeksjonslogg. Du kan for eksempel overføre injeksjonshistorikken til smarttelefonen din slik at du kan føre en personlig injeksjonslogg.

Pennen er en flergangspenn, det vil si at du kan bruke den om og om igjen. Når du har brukt opp alt insulinet i en sylinderrampulle, bytter du den med en ny sylinderrampulle. Dersom du bruker mer enn en type insulin, anbefales det sterkt at du bruker forskjellige NovoPen® 6 for hver insulin type.

Pennen finnes i grått eller blått.

Husk alltid å kontrollere navnet og fargen på sylinderrampullen før hver injeksjon for å forsikre deg om at den inneholder riktig type insulin.

Forveksling av insulin kan få alvorlige medisinske konsekvenser. Dersom du bruker to typer insulin anbefales det derfor at du snakker med helsepersonell om hvordan forveksling kan unngås.

Om denne bruksanvisningen:

Underveis i denne bruksanvisningen viser instruksjonene trinn for trinn hvordan du bruker pennen. Viktig informasjon og tilleggsinformasjon er tydelig merket med symbolene du ser nedenfor:



Viktig informasjon

Vær særlig oppmerksom på disse merknadene da de er viktige for sikker bruk av pennen. Dersom du ikke følger disse instruksjonene nøye, kan du få for lite eller for mye insulin, eller ikke noe insulin i det hele tatt.

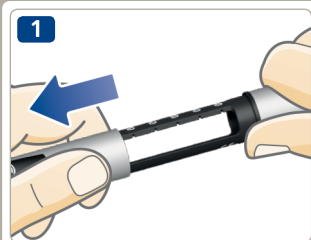


Tilleggsinformasjon

Viktige merknader

- **Ikke bruk NovoPen® 6 uten tilstrekkelig opplæring** fra din lege eller sykepleier. Forsikre deg om at du er fortrolig med å gjøre en injeksjon med pennen før du starter behandlingen med den.
- **Dersom du er blind eller har alvorlige synsproblemer, ikke bruk NovoPen® 6 uten hjelp.** Få hjelp av en person med godt syn som er opplært i bruk av NovoPen® 6.
- **Kontroller ALLTID insulingjennomstrømningen før hver injeksjon.** Ikke bruk pennen dersom insulin ikke spruter fra nålespissen når du kontrollerer gjennomstrømningen. Dersom du ikke tester insulingjennomstrømningen, kan du få for lite insulin eller ikke noe insulin i det hele tatt.
- **Dersom pennen din faller ned,** skal du kontrollere insulinsylinderampullen for skader, for eksempel sprekker. Bytt ut sylinderampullen med en ny, hvis det er nødvendig.
- **Dersom du ved et uhell mellom injeksjonene vrir pennen fra hverandre,** er det viktig å kontrollere insulingjennomstrømningen før neste injeksjon. Du må kanskje gjøre dette flere ganger før insulin spruter fra nålespissen. Dersom det ikke kommer til syne insulin, kan det hende du ikke får noe insulin i det hele tatt.
- **NovoPen® 6 er utformet til bruk sammen med Penfill® sylinderampulle 3 ml og NovoFine® Plus, NovoFine® og NovoTwist®** nåler for engangsbruk med en lengde opptil 8 mm. **Novo Nordisk er ikke ansvarlig** for skade som skyldes bruk av NovoPen® 6 sammen med andre produkter enn disse.
- **Kontroller alltid navnet og fargen på sylinderampullen** for å forsikre deg om at den inneholder den typen insulin du trenger. Dersom du tar feil type insulin, kan blodsukkernivået ditt bli for høyt eller for lavt.
- **Ha alltid med deg en ekstra penn,** ekstra insulin av samme type(r) som du bruker og nye nåler i tilfelle noe mistes eller skades.
- **Del aldri pennen din,** insulinsylinderampuller og nåler med andre personer. De er kun til bruk for deg.
- **Oppbevar alltid pennen din,** insulinsylinderampuller og nåler **utilgjengelig for andre, spesielt barn.**
- **Ha alltid pennen din med deg.** Ikke la den ligge i bilen eller andre steder hvor det kan bli for varmt eller for kaldt.
- Omsorgspersoner må **være veldig forsiktige ved håndtering av brukte nåler** for å redusere risikoen for nålestikk og overføring av smitte.

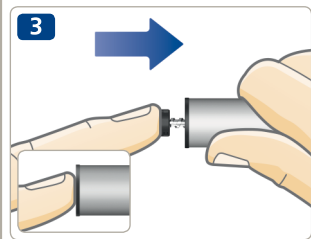
Sette inn en insulinsylinderampulle



- Dra av pennehetten.



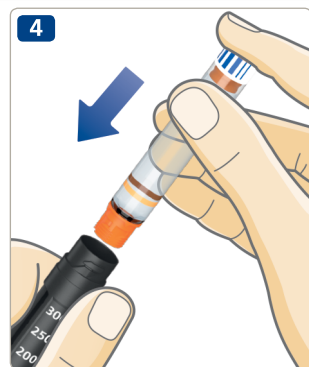
- Vri av sylinderampulleholderen. Legg den til side for senere bruk.



- **Stempelstangen kan stikke ut** av pennen. Hvis den gjør det, **trykkes den helt inn** inntil den stopper.

-  Stempelstangen og stempelstanghodet kan være løse og bevege seg av seg selv. Dette er normalt og påvirker ikke pennens funksjon.

- Ta en ny insulinsylinderampulle. Hold sylinderampulleholderen og la sylinderampullen gli inn med det **gjengete endestykket først**, som illustrert. Fargen på sylinderampullen kan være forskjellig fra den som er vist på illustrasjonen. Dette avhenger av hvilken type insulin du bruker.



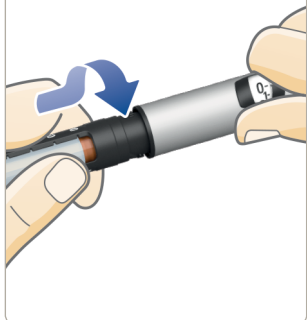
Kontroller navnet og fargen på sylinderampullen for å forsikre deg om at den inneholder den type insulin du trenger. Dersom du tar feil type insulin kan blodsukkernivået ditt bli for høyt eller for lavt.

Kontroller at sylinderampullen ikke er skadet, for eksempel med sprekker. Se hvordan dette gjøres i **pakningsvedlegget som ligger i pakningen til Penfill® sylinderampulle 3 ml**.

Kontroller at insulinet ser ut som det skal. I pakningsvedlegget til Penfill® sylinderampulle 3 ml står det hvordan din type insulin skal se ut.

NovoPen® 6 er utformet til bruk sammen med Penfill® sylinderampulle 3 ml og NovoFine® Plus, NovoFine® eller NovoTwist® nåler for engangsbruk med lengde opptil 8 mm.

5



- Vriylinderampulleholderen på igjen, som illustrert, inntil du **hører eller merker et klikk**.

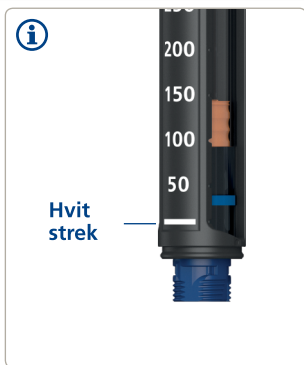
Dersom du bruker hvitt og uklart insulin

Dersom du bruker en insulinsylinderampulle med uklart insulin (hvit insulinsuspensjon), **bland alltid insulinet godt rett før injeksjonen**. Se pakningsvedlegget til Penfill® sylinderampulle 3 ml for hvordan din type insulin skal blandes.

Forsikre deg om at det er nok plass i sylinderampullen før du blander insulinet godt:

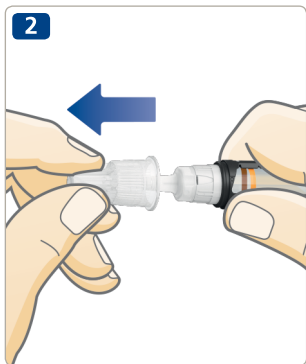
Stempelet skal være **over den hvite streken** på sylinderampulleholderen, når du holder pennen som illustrert. Dette er nødvendig for at glasskulen som er inne i sylinderampullen skal kunne bevege seg fritt for å blande insulinet godt.

Dersom stempelet er under den hvite streken, bytt insulinsylinderampullen med en ny, se *sidene 26-27*.





- Ta en ny nål og riv av papirforseglingen.
- Skyv nålen **rett** på pennen. **Vri til den er godt festet.**



- Dra av den ytre nålehetten og ta vare på den. Du vil trenge den etter injeksjonen for å fjerne nålen fra pennen på en forsvarlig måte.



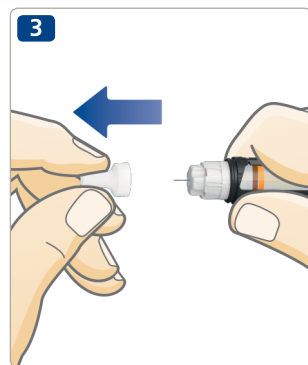
Bruk alltid en ny nål til hver injeksjon. Dette reduserer risikoen for tette nåler, urenheter, infeksjon og unøyaktig dosering.

Bruk aldri en nål som er bøyd eller skadet.

Ikke fest en ny nål til pennen din før du er klar for å ta neste injeksjon.

- Dra av den indre nåleheten og kast den.

En dråpe insulin kan komme til syne på nålespissen. Dette er normalt, men du skal **likevel kontrollere insulingjennomstrømningen**.



Nålen er beskyttet av to hetter. Du må fjerne begge hettene. Dersom du glemmer å fjerne begge hettene, vil du ikke injisere noe insulin, og blodsukkernivået ditt kan bli for høyt.



NovoPen® 6 er utformet til bruk sammen med Penfill® sylinderrampulle 3 ml og NovoFine® Plus, NovoFine® eller NovoTwist® nåler for engangsbruk med en lengde opptil 8 mm.

Kontroller ALLTID insulingjennomstrømningen før du injiserer



Kontroller ALLTID gjennomstrømningen før du injiserer.

Fortsett kontrollen helt til det spruter ut insulin fra nålepissens. Dette sikrer at et eventuelt mellomrom og luftbobler blir fjernet og at insulinet kommer ut gjennom nålen.

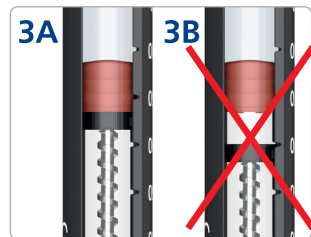
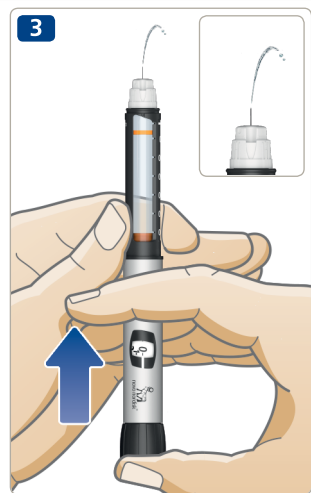
- **Trekk ut doseknappen**, hvis den ikke allerede er trukket ut.
- Vri doseknappen for å velge **2 enheter**.

- **Trykk inn doseknappen** inntil dosetelleren viser tallet "0". Tallet "0" skal være på linje med dosepekeren.
- Kontroller at **insulin spruter** ut fra nålepissen.

Hvis det ikke kommer insulin til syne, gjenta trinnene 1-3 inntil insulin spruter ut fra nålepissen.

Dersom det ikke kommer insulin til syne etter flere forsøk, kontrollerer insulinvinduet for å se om det er et mellomrom mellom det sorte stempelstanghodet og stempelet, se *illustrasjoner 3A og 3B*. Dersom du ikke ser noe mellomrom, bytt nålen og kontrollerer insulingjennomstrømningen igjen.

Kontrollen av insulingjennomstrømningen er fullført når du ser at insulin spruter ut fra nålepissen.



Ikke prøv å injisere insulin hvis det ikke kommer noe insulin til syne. Det kan være at du ikke får i deg noe insulin selv om dosetelleren beveger seg. Dette kan føre til for høyt blodsukker (hyperglykemi).

Dersom det ikke kommer insulin til syne etter gjentatte ganger med kontrollering av gjennomstrømningen, skal pennen ikke brukes. Kontakt din leverandør for å få en ny penn.

10 Velge dose



- **Trekk ut doseknappen**, hvis den ikke allerede er trukket ut.
- **Forsikre deg om at dosetelleren viser "0"** før du begynner. Tallet "0" skal komme på linje med dosepekeren.



- **Vri doseknappen for å velge den dosen du trenger.** Du kan vri doseknappen **forover eller bakover**.

i Doseknappen endrer antall enheter. Det er kun dosetelleren og dosepekeren som viser hvor mange enheter du velger per dose. Du kan velge opptil 60 enheter per dose.



Se alltid i insulinvinduet for å **forsikre deg om at insulinet i pennen din ser ut som det skal**. I pakningsvedlegget til Penfill® sylind rampulle 3 ml står det hvordan din type insulin skal se ut.

Bruk alltid dosetelleren og dosepekeren for å se hvor mange enheter du velger.

Bruk ikke insulinskalaen på sylind rampulleholderen. Den viser kun omtrent hvor mye insulin som er igjen i pennen din.

Ikke tell penneklikkene.

Dersom du velger, og injiserer feil dose, kan blodsukkernivået ditt bli for høyt eller for lavt.



Doseknappen skal være lett å vri. Ikke bruk kraft når du vrir på den.

Når pennen inneholder mindre enn 60 enheter, stopper dosetelleren på det antall enheter som er igjen. Hvis du trenger mer insulin enn det som er igjen i sylind rampullen, se *sidene 24-25*.

12 Injisere dosen



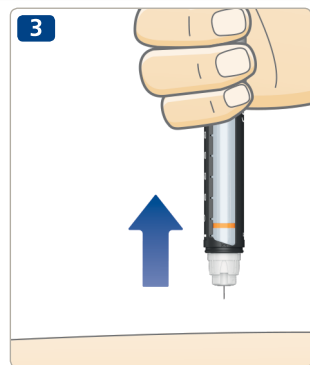
Kontroller ALLTID gjennomstrømningen før du injiserer.

- **Kontroller navnet og fargen** på sylinderrampullen for å forsikre deg om at den inneholder den typen insulin du trenger. Dersom du tar feil type insulin kan blodsukkernivået ditt bli for høyt eller for lavt.
- **Stikk nålen inn i huden** slik legen eller sykepleieren din har vist deg.
- **Forsikre deg om at du kan se dosetelleren.**
- **Trykk inn doseknappen** inntil dosetelleren viser tallet "0". Tallet "0" skal komme på linje med dosepekeren. Du kan da høre eller merke et klikk.



- **La nålen bli værende under huden etter** at dosetelleren har gått tilbake til "0", og **tell sakte til 6**.
- Dersom nålen blir fjernet tidligere kan du kanskje se at det kommer en sprut med insulin fra nålespissen. Hvis dette skjer vil ikke hele dosen bli injisert, og du bør øke antall kontroller av blodsukkernivået ditt.

- Trekk nålen ut fra huden.



Injiser alltid ved å trykke inn doseknappen. Ikke vri på den.

Dersom du vrir på doseknappen, vil det **ikke** bli injisert noe insulin.

Se alltid på dosetelleren for å vite hvor mange enheter du injiserer. Ikke tell penneklikkene. Dosetelleren vil vise det eksakte antall enheter.

Dersom doseknappen stopper før dosetelleren viser tallet "0", kan nålen være tett. Vri dosetelleren tilbake til "0" og bytt ut nålen med en ny. Kontroller insulingjennomstrømningen og injiser hele dosen.

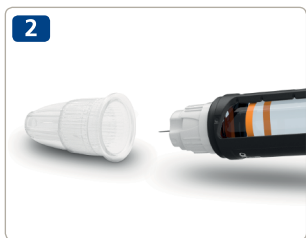


Det kan hende du ser en dråpe insulin på nålespissen etter injisering. Dette er normalt og har ingen innvirkning på dosen din.

14 Etter injeksjonen



- Fjern nålen med en gang ved å skru den av i en kanylebøtte.



- Hvis du ikke har en kanylebøtte, skal du bruke en enhåndsmetode for å sette på nålehetten. **Før nålespissen inn i den ytre nålehetten** på en plan overflate uten å berøre nålen.



- Ikke rør den ytre nålehetten før den dekker nålen.
- Når nålen er tildekket, **trykk forsiktig den ytre nålehetten ordentlig på.**

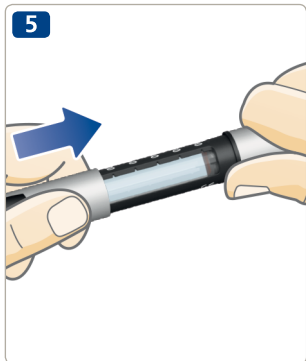


Forsøk aldri å sette den indre nålehetten på nålen igjen.
Du kan stikke deg på nålen.

- Hold i den sorte sylindrampulleholderen og skru av nålen. Kast den på forsvarlig vis slik din lege eller sykepleier har instruert deg.



- **Sett pennehetten på** pennen igjen etter hver bruk for å beskytte insulinet mot lys.
- Oppbevar pennen på en forsvarlig måte. Pennen skal **oppbevares utilgjengelig for andre, spesielt barn**, se side 31 for hvordan du oppbevarer pennen.



- !** **Hold alltid i den sorte sylindrampulleholderen når du skruv av nålen.** Hvis ikke kan du komme til å skru pennen fra hverandre. Hvis dette skjer, skru pennen sammen igjen. Bytt nålen og kontroller insulingjennomstrømningen før din neste injeksjon for å sikre at du får hele dosen.

Fjern alltid den brukte nålen og kast den forsvarlig, for eksempel i en kanylebøtte, som instruert av din lege eller sykepleier. Dette reduserer risikoen for tette nåler, urenheter, infeksjon og unøyaktig dosering. Ikke oppbevar pennen med påsatt nål.

1

Antall enheter
sist injisert



Tid siden
forrige injeksjon

Pennen din har et doseminne som viser **hvor mye** insulin du sist injiserte og **hvor lang tid** som har gått siden forrige injeksjon:

- Det øverste tallet viser **antall enheter** som sist ble injisert.
- Tidsuret nedenfor teller **timer, minutter og sekunder (hh:mm:ss)** som har gått siden din forrige injeksjon.

Eksempelet til venstre viser 5 enheter injisert for 3 timer, 45 minutter og 10 sekunder siden.

Hvordan virker det?

Doseminnet registrerer dosen din når dosetelleren går tilbake til "0" og doseknappen er trykket helt inn etter en injeksjon.

Merk deg at **doseminnet kun viser detaljer fra den siste injeksjonen eller fra kontrollen av insulingjennomstrømningen**. Dette betyr at når du kontrollerer insulingjennomstrømningen før en ny injeksjon, vil den overskrive detaljene fra din forrige injeksjon.

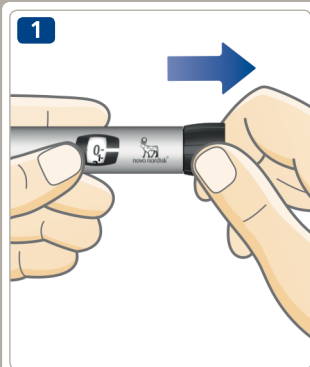
Hva husker den?

Doseminnet i pennen din **lagrer også injeksjonshistorikken din fra de siste tre månedene**. Du kan kun se denne informasjonen hvis du overfører den til, for eksempel, en smarttelefon, et nettbrett, en datamaskin eller et blodsukkerapparat. *Se sidene 20-21* om hvordan du bruker denne informasjonen til å føre en personlig injeksjonslogg.



Doseminnet forteller deg **ikke** hvor mye insulin du trenger til din neste injeksjon. Dersom du er i tvil om hvor mye insulin du trenger å injisere, skal du kontrollere blodsukkernivået ditt. Ellers kan du få for mye eller for lite insulin.

18 Hvordan kontrollere din forrige dose



- Forsikre deg om at dosetelleren viser tallet "0" før du begynner. Tallet "0" skal komme på linje med dosepekeren.
- **Trekk ut doseknappen.**



- **Trykk doseknappen inn igjen.**
Doseminnet vil nå vise detaljene fra din forrige dose.
Etter 15 sekunder slår displayet seg av.



Dersom du mistenker at doseminnet viser feil informasjon, for eksempel hvis du har håndtert pennen på en annen måte enn tiltenkt, skal du alltid kontrollere blodsukkernivået ditt før du velger dosen til din neste injeksjon.

Ikke vri på doseknappen når du kontrollerer din forrige dose. Hvis du vrir og så trykker den inn, vil detaljene om din forrige dose overskrives.

Hvis du vrir doseknappen ved et uhell er det bare å vri den tilbake til tallet "0" før du trykker den inn. Dette vil **ikke** overskrive detaljene om din forrige dose.

20 Hvordan føre en personlig injeksjonslogg

Doseminnet i pennen din støtter nærfeltkommunikasjon (NFC). **Dersom du har en smarttelefon, et nettbrett, en datamaskin, et blodsukkerapparat eller en annen enhet som også støtter NFC**, kan du overføre injeksjonshistorikken fra pennen din til denne enheten for å føre en personlig injeksjonslogg. Forsikre deg bare om at enheten din har en kompatibel app eller en annen programvare som kan lese og vise dine injeksjonsdetaljer.

1 Kontroller om enheten din støtter NFC.

Sjekk bruksanvisningen til enheten din for å finne ut om enheten støtter NFC, og sjekk også eksakt hvor feltet for NFC er plassert på enheten din.

2 Kontroller om utstyret ditt har en kompatibel app eller en annen programvare som kan lese dine injeksjonsdetaljer.

Dersom enheten din ikke har en kompatibel app eller annen programvare, kan du finne og laste ned en, eller du kan kontakte din leverandør av Novo Nordisk produkter for informasjon.

3 Kontroller din app eller annen programvare for å finne ut:

- hvordan du forbereder enheten for informasjonsoverføring.
- hvordan du kan se dine injeksjonsdetaljer.





4 Overfør injeksjonshistorikken din til enheten.

- **Hold** pennens doseminne rett mot feltet for NFC på enheten din.
- **Vent** mens detaljene fra dine siste injeksjoner automatisk overføres til enheten din.



Eksempel på penne-ID

Pennen din har en unik ID som er lokalisert på doseknappen, som vist.

Når du ser din personlige injeksjonslogg på enheten din, er pennens ID koblet til dine injeksjonsdetaljer.

Dersom du bruker forskjellige penner til ulike typer insulin, skal du kontrollere pennens ID. Den vil fortelle deg hvilken av dine penner injeksjonsdetaljene kommer fra.

Hvordan kontrollere hvor mye insulin som er igjen



Dosetelleren vil vise deg nøyaktig hvor mye insulin som er igjen i sylind rampullen, når det er mindre enn 60 enheter igjen.

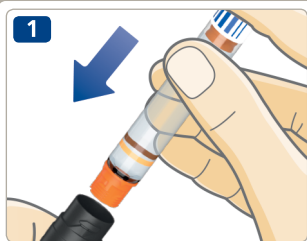
- **Vri doseknappen** til den stopper.
- Kontroller dosetelleren:
 - Hvis den viser "60": **60 enheter eller mer** er igjen i sylind rampullen.
 - Hvis den viser mindre enn "60": **Den viser antall enheter som er igjen** i sylind rampullen.
- Vri doseknappen tilbake inntil dosetelleren viser tallet "0".

- Bruk **insulinskalaen** for å se **omtrent** hvor mye insulin som er igjen i insulinsylinderampullen.



- i** Hvis du trenger mer insulin enn det som er igjen i sylinderampullen, ta hele dosen fra en ny sylinderampulle, se *side 24*.

24 Hvis du trenger mer insulin enn det som er igjen i sylinderrampullen



Hvis du trenger mer insulin enn det som er igjen i sylinderrampullen, **ta hele dosen fra en ny sylinderrampulle.**

- Fjern nålen. Vri av sylinderrampulleholderen og kast den brukte sylinderrampullen.
- Sett inn en ny sylinderrampulle, *se sidene 2-4.*



- Fest en ny nål og **kontroller insulingjennomstrømmingen**, *se sidene 6-9.*



- Velg dose og injiser **hele dosen med den nye sylinderrampullen**, *se sidene 10-13.*



Kun hvis du har fått opplæring eller rådgivning fra lege eller sykepleier kan du dele opp dosen din mellom to sylind rampuller.

Hvis du blir distraheret, regner feil eller glemmer å kontrollere gjennomstrømningen, kan du få en under- eller overdose som kan føre til for høyt eller for lavt blodsukkernivå.

Dersom du føler deg uvel etter at dosen er blitt delt opp, kontroller blodsukkernivået og/eller kontakt legen din eller sykepleier.

Dersom du deler opp dosen din:

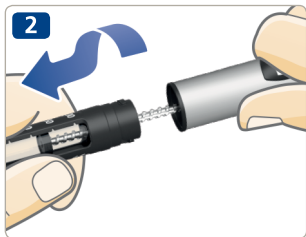
- 1** **Kontroller insulingjennomstrømningen.**
- 2** Finn ut nøyaktig hvor mye insulin som er igjen, og skriv det ned. Vri doseknappen til den stopper. Dosetelleren viser da antall enheter som er igjen i sylind rampullen.
- 3** Injisjer alt insulinet som er igjen i sylind rampullen.
- 4** Regn ut hvor mange flere enheter du trenger for å fullføre dosen din.
- 5** Fjern den brukte nålen og sylind rampullen.
- 6** Sett inn og klargjør en ny sylind rampulle for injeksjon.
- 7** Fest en ny nål og **kontroller insulingjennomstrømningen.**
- 8** Velg dose og injisjer den resterende dosen med den nye sylind rampullen.

 Dersom du deler opp dosen i to injeksjoner, vil doseminnet kun lagre informasjon om den andre (siste) injeksjonen.

Hvordan bytte ut en brukt insulinsylinderampulle



- **Fjern og kast nålen** fra pennen din dersom nålen fremdeles er på, se sidene 14-15.



- Vri av sylinderampulleholderen.

i Når du vrir av sylinderampulleholderen, stikker stempelstangen ut av pennen. Den kan bevege seg frem eller tilbake på egen hånd. Trykk den inn igjen som *instruert på side 2*.

- Hold sylindrampulleholderen lett på skrå og **la sylindrampullen gli ut**. Kast den slik som din lege eller sykepleier har fortalt deg.
- Trykk inn stempelstangen igjen. **Sett deretter inn en ny sylindrampulle** og vri sylindrampulleholderen på igjen. Fest en ny nål og kontroller insulingjennomstrømningen, se *sidene 6-9*.





Doseminnet er ikke aktivert, eller batteriet er utladet

Batteriet er utladet eller doseminnet har ikke blitt aktivert

Hva skal jeg gjøre?

Trekk ut doseknappen og trykk den inn igjen for å se detaljene fra din forrige dose. Hvis displayet forblir tomt er batteriet utladet.

Kontakt din leverandør for å få en ny penn. Du kan fremdeles bruke pennen til injeksjon av insulin inntil du får en ny penn. Se *side 32* for informasjon om garanti.

Doseminnet blir aktivert når du bruker din NovoPen® 6 for første gang.



Førrige injeksjon er ikkje registrert

Doseminnet har ikkje registrert din førrige injeksjon.

Hva skal jeg gjøre?

Normalt vil doseminnet fungere igjen etter din neste injeksjon.

Hvis ikkje, kontakt din leverandør for å få en ny penn. Du kan fremdeles bruke pennen til injeksjon av insulin uten å bruke doseminnet. Dersom du er i tvil om hvor mye insulin du injiserte, skal du kontrollere blodsukkernivået ditt.



Pennens levetid nærmer seg slutten

Batteriet er i ferd med å bli utladet, og doseminnets levetid nærmer seg slutten.

Hva skal jeg gjøre?

Pennen varer i fire til fem år. Når batteriet er i ferd med å bli utladet og doseminnedisplayet har vist "End" en stund, vil displayet bli blankt og det stopper å fungere.

Kontakt din leverandør for å få en ny penn. Du kan fremdeles bruke pennen til injeksjon av insulin inntil du får en ny penn. *Se side 32* for informasjon om garanti.

Håndtering

- **Bruk kun NovoPen® 6** som beskrevet i denne bruksanvisningen.
- **Ikke mist pennen din** eller slå den mot et hardt underlag. Hvis du mister den eller mistenker at det er noe galt, kontroller insulinsylinderampullen for skader, for eksempel sprekker. Hvis nødvendig, bytt sylinderampullen med en ny.
- **Beskytt pennen** mot direkte sollys, og ikke utsett den for støv, skitt, væske eller ekstreme temperaturer.
- **Ikke forsøk å reparere pennen** eller ta den fra hverandre.
- Pennen din har et innebygd litiumbatteri. Av hensyn til din sikkerhet skal det ikke byttes ut. Når batteriet er utladet skal du kontakte din leverandør for å få en ny penn. Du kan fremdeles bruke pennen til injeksjon av insulin uten å bruke doseminnet.

① **Batteriet varer i fire til fem år dersom det tas i bruk for første gang før den datoen som er trykket ved siden av dette symbolet på den ytre emballasjen.**

Rengjøring

- **Rengjør pennen din kun** med en klut fuktet med mildt vaskemiddel.
- **Du skal ikke vaske, dyppe den i væske eller smøre pennen din.** Ikke bruk produkter som inneholder blekemidler, slik som klor, jod eller alkohol for å rengjøre pennen din. Dette kan skade den.
- Dersom det har kommet insulin på utsiden av pennen, **tørk det bort** med en fuktet klut med mildt vaskemiddel, **før insulinet tørker inn.**



Skal holdes tørr.

Oppbevaring

- Når en insulinsylinderampulle er satt inn, vennligst se oppbevaringsbetingelsene i pakningsvedlegget i pakningen til Penfill® sylinderampulle 3 ml.
- Pennen oppbevares i romtemperatur når den ikke inneholder en insulinsylinderampulle.
- **Ikke oppbevar pennen med påsatt nål.**
- **Pennen din skal ikke fryses** eller oppbevares i et kjøleskap eller ved siden av et kjøleelement.
- **Oppbevar insulinsylinderampullene** som instruert i pakningsvedlegget til Penfill® sylinderampulle 3 ml. I pakningsvedlegget finner du også informasjon om utløpsdato. Utløpsdatoen som er trykket på sylinderampullen gjelder for ubrukte sylinderampuller oppbevart i kjøleskap. Bruk aldri sylinderampullen etter utløpsdatoen som er angitt på sylinderampullen eller esken.
- **Oppbevar pennen din i etuiet** når det er mulig.

Avfallshåndtering

- **Ikke kast pennen** sammen med husholdningsavfall.
- **Kast pennen slik som lege, sykepleier, apotek eller lokale myndigheter har instruert deg.** Ta miljøhensyn når du kaster pennen. Den inneholder et litiumbatteri, elektroniske deler og resirkulerbare materialer. Forsikre deg også om at insulinsylinderampullen og nålen er fjernet før du kaster pennen.
- Pakkematerialet kan gjenvinnes.



Kast elektronisk utstyr separat.

Garanti

Garantien for NovoPen® 6 er 3 år, dette inkluderer også doseminnet.

Hvis du finner ut at din NovoPen® 6 er defekt vil Novo Nordisk erstatte den. Returner den til leverandøren for undersøkelse innen 3 år etter at du mottok den. Legg ved kvitteringen du fikk da du mottok NovoPen® 6.

For kunder i Den europeiske union (EU) og Det europeiske økonomiske samarbeidsområdet (EØS): Dersom du har grunn til å tro at en alvorlig hendelse har inntruffet ved bruk av NovoPen® 6, vennligst rapporter det til Novo Nordisk A/S og til dine nasjonale myndigheter.

Tilvirkeren kan ikke gjøres ansvarlig for eventuelle problemer som er oppstått med NovoPen® 6 hvis ikke bruksanvisningen er blitt fulgt.

Dersom du mener at informasjonen i denne bruksanvisningen er feil, skal du kontakte leverandøren din for å avklare problemet.

Dersom du trenger LOT-nummeret til pennen din, finner du dette på doseknappen som vist i tegningen på innsiden av dette omslaget.

NovoPen®, Penfill®, NovoFine® og NovoTwist® er registrerte varemerker eiet av Novo Nordisk A/S, Danmark.

N-merket er et varemerke eller registrert varemerke som tilhører NFC Forum, Inc. i USA og andre land.

Teknisk informasjon

CE-merket på medisinsk utstyr viser at produktet oppfyller bestemmelsene i EU-direktivet om medisinsk utstyr 93/42/EØF.

Novo Nordisk A/S erklærer herved at radioutstyrstypen NovoPen® 6 oppfyller kravene i direktiv 2014/53/EU. Den fullstendige teksten av EU-deklarasjonen om overensstemmelse er tilgjengelig på følgende internettsadresse: <http://bit.ly/NovoPen6>

NovoPen® 6 oppfyller spesifikasjonsgrensene for dosenøyaktighet (viktig ytelse) i henhold til ISO 11608-1 Injeksjonspenner til Medisinsk bruk, Del 1: Krav og testmetoder.

Betingelser for oppbevaring og bruk

- Uten insulinsylinderampulle satt inn:
Temperatur: 5 °C til 40 °C
Fuktighet: 15 % RH til 93 % RH
Trykk: 700 hPa til 1060 hPa.
- Med insulinsylinderampulle satt inn:
Se instruksjonene i pakningsvedlegget til Penfill® sylind rampulle 3 ml som følger med pakningen til Penfill® sylind rampulle 3 ml.

Bruksmåte

Kontinuerlig bruk.

Beskyttelse mot inntrengning

NovoPen® 6 er merket med IP50, hvor:

- 5 indikerer beskyttelse mot skadelige mengder støv.
- 0 indikerer at produktet ikke er beskyttet mot væskeinntrengning



Beskyttelse mot elektrisk støt

Type: Elektromedisinsk utstyr som drives med intern strømforsyning.

Grad: Anvendt del av type BF.

Elektromagnetisk kompatibilitet

Selv om NovoPen® 6 er utformet slik at den beskytter mot skadelig interferens i et hjemmemiljø, generer den, bruker den og den kan utstråle radiofrekvent (RF) energi. Interferens kan derfor forekomme under visse omstendigheter.

Din injeksjon styres ikke av elektronikk og dosenøyaktigheten vil derfor ikke påvirkes av elektromagnetisk interferens.

Utstedelsesdato: 5/2019

© 2020
novonordisk.com

Tilvirket av:
Novo Nordisk (China)
Pharmaceuticals Co. Ltd.
99 Nanhai Road, TEDA
300457 Tianjin, Folkerepublikken Kina

Novo Nordisk A/S
Novo Allé
DK-2880 Bagsværd, Danmark



8-4260-41-020-1