

NovoPen[®] 4

Gebrauchsanweisung

Bitte lesen Sie diese Gebrauchsanweisung sorgfältig durch, bevor Sie Ihren NovoPen[®] 4 zur Insulininjektion benutzen.

Eine Kurzanleitung finden Sie am Ende dieser Gebrauchsanweisung.



Inhaltsverzeichnis

**Übersicht über die
Teile des Pens** Umschlaginnenseite

Einleitung Umschlaginnenseite

Wichtige Hinweise 1

Vorbereiten des Pens für eine Injektion

Einsetzen einer Insulinpatrone 2

Bei Verwendung von weisslich trübem
Insulinsuspension 5

Aufsetzen einer neuen Injektionsnadel 6

Überprüfen Sie IMMER den Insulinfluss bevor
Sie injizieren 8

Einstellen Ihrer Dosis 10

Injizieren Ihrer Dosis 12

Nach Ihrer Injektion 14

**Überprüfung, wie viel Insulin
noch vorhanden ist** 16

**Wenn Sie mehr als 60 Einheiten
benötigen** 17

**Wenn Sie mehr Insulin benötigen,
als in der Patrone verblieben ist** 18

**Austausch einer benutzten
Insulinpatrone** 20

Pflege Ihres Pens

Pflege 22

Reinigung 22

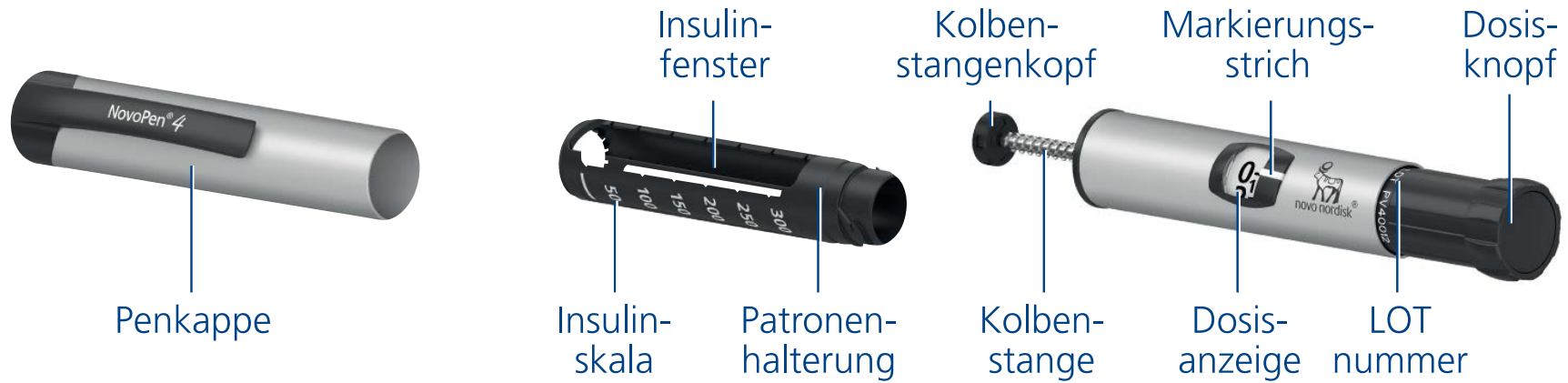
Aufbewahrung 23

Entsorgung 23

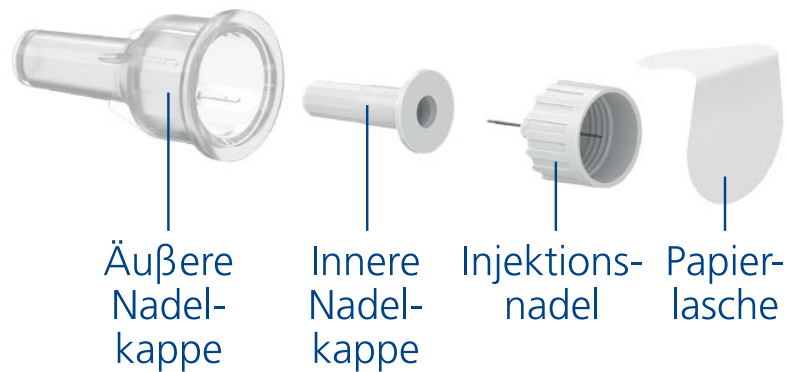
Garantie 24

NovoPen® 4

Pen



Einweg-Injektionsnadel (Beispiel)



Insulinpatrone (3 ml Penfill® Patrone)



Einleitung

Vielen Dank, dass Sie sich für NovoPen® 4 entschieden haben. NovoPen® 4 ist ein wiederverwendbarer Insulin-Pen.

Lesen Sie diese Bedienungsanleitung vor dem Gebrauch Ihres Pens sorgfältig durch – auch wenn Sie NovoPen® 4 oder ähnliche Injektionsgeräte von Novo Nordisk zuvor schon verwendet haben. Sie enthält alles, was Sie über Ihren Pen wissen müssen und wie er anzuwenden ist.

Verwenden Sie NovoPen® 4 nicht ohne eine angemessene Schulung durch Ihr medizinisches Fachpersonal. Machen Sie sich erst mit der Pen-Injektion vertraut, bevor Sie Ihre Behandlung damit beginnen.

NovoPen® 4 ist ein wiederverwendbarer Injektionspen, der für die Selbstinjektion von Insulin durch den einzelnen Diabetes-Patienten entwickelt wurde. Der Injektionspen wird mit 3 ml Penfill® Insulinpatronen von Novo Nordisk und Einweg-Injektionsnadeln (nicht enthalten) verwendet. Der Injektionspen ermöglicht dem Anwender, benötigte Dosierungen von 1 bis 60 Einheiten in ganzen Einheiten einzustellen.

Der Pen ist wiederverwendbar. Wenn Sie das Insulin in der Patrone aufgebraucht haben, ersetzen Sie diese einfach durch eine neue.

NovoPen® 4 ist in silber und blau erhältlich.

Denken Sie immer daran, vor jeder Injektion den Namen und die Farbe der Patrone zu überprüfen, um sicherzustellen, dass Sie den richtigen Insulintyp enthält.

Wenn Sie Ihr Insulin verwechseln, kann dies schwerwiegende gesundheitliche Folgen haben. Falls Sie zwei Insulintypen verwenden, wird daher empfohlen, mit Ihrem medizinischen Fachpersonal zu besprechen, wie Sie Verwechslungen vermeiden können.

Über diese Bedienungsanleitung:

In dieser Anweisung wird die Verwendung Ihres Pens Schritt für Schritt erläutert. Wichtige Hinweise und zusätzliche Informationen werden deutlich mit den unten stehenden Symbolen kenntlich gemacht:



Wichtige Hinweise

Achten Sie besonders auf diese Hinweise, da sie für eine sichere Verwendung des Pens wichtig sind. Wenn Sie die Anweisungen nicht sorgfältig befolgen, könnten Sie zu wenig, zu viel oder überhaupt kein Insulin injizieren.

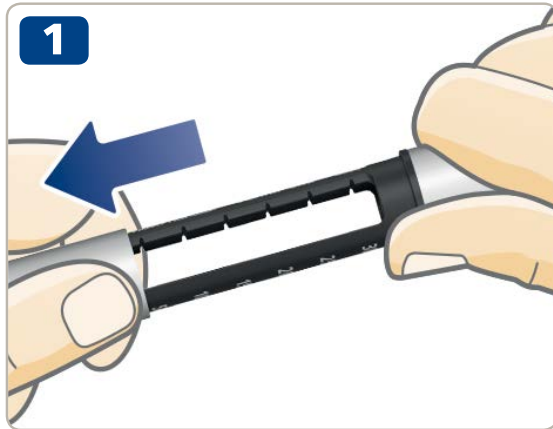
➤ Zusätzliche Informationen



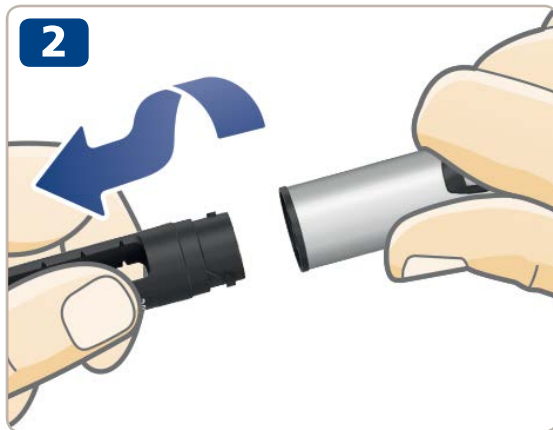
Wichtige Hinweise

- **Wenn Sie blind sind oder schwere Sehstörungen haben, sollten Sie NovoPen® 4 nicht ohne fremde Hilfe verwenden.** Lassen Sie sich von einer Person mit gutem Sehvermögen, die in der Verwendung von NovoPen® 4 geschult ist, helfen.
- **Überprüfen Sie IMMER vor jeder Injektion den Insulinfluss.** Verwenden Sie den Pen nicht, wenn an der Nadelspitze beim Überprüfen des Insulinflusses kein Insulin austritt. Wenn Sie den Insulinfluss nicht überprüfen, könnten Sie zu wenig oder überhaupt kein Insulin injizieren.
- **Sollte Ihnen Ihr Pen heruntergefallen sein,** überprüfen Sie die Insulinpatrone auf Schäden, z. B. Risse. Ersetzen Sie die Patrone, falls notwendig, durch eine neue.
- **Sollten Sie Ihren Pen versehentlich zwischen den Injektionen auseinandergedreht haben,** ist es wichtig, vor der nächsten Injektion den Insulinfluss zu überprüfen. Möglicherweise müssen Sie das mehrmals tun, bevor Insulin an der Nadelspitze austritt. Wenn kein Insulin austritt, könnte es sein, dass Sie kein Insulin injizieren.
- **NovoPen® 4 wurde für die Verwendung mit 3 ml Penfill® Patronen und NovoFine® oder NovoTwist® Einweg-Injektionsnadeln mit einer Länge von bis zu 8 mm entwickelt.**
Novo Nordisk ist nicht verantwortlich für Schäden, die dadurch entstehen, dass NovoPen® 4 mit anderen als den oben genannten Produkten verwendet wird.
- **Überprüfen Sie immer die Bezeichnung und die Farbe der Patrone,** um sicherzustellen, dass sie den Insulintyp enthält, den Sie benötigen. Wenn Sie den falschen Insulintyp verwenden, könnten Ihre Blutzuckerwerte zu hoch oder zu niedrig werden.
- **Führen Sie immer einen Ersatzpen,** zusätzliches Insulin des von Ihnen verwendeten Typs sowie neue Injektionsnadeln für den Fall des Verlusts oder der Beschädigung mit sich.
- **Teilen Sie niemals Ihren Pen,** Ihre Insulinpatronen und Injektionsnadeln mit anderen Personen. Sie sollten nur von Ihnen verwendet werden.
- **Bewahren Sie Ihren Pen,** Insulinpatronen und Nadeln **für andere Personen, insbesondere Kinder, unzugänglich auf.**
- **Tragen Sie Ihren Pen immer bei sich.** Lassen Sie ihn nicht im Auto oder an anderen Orten, an denen es zu heiß oder zu kalt werden kann.
- Pflegepersonal sollte **äußerst vorsichtig im Umgang mit benutzten Injektionsnadeln sein,** um das Risiko für Nadelstichverletzungen oder Kreuzinfektionen zu verringern.

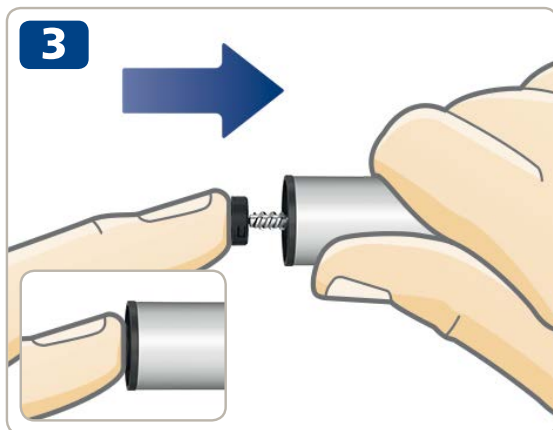
2 Einsetzen einer Insulinpatrone



- Nehmen Sie die Penkappe ab.



- Drehen Sie die Patronenhalterung ab. Legen Sie sie zur späteren Verwendung zur Seite.



- **Falls die Kolbenstange** aus Ihrem Pen **herausragt, drücken Sie sie bis zum Anschlag hinein.**



Die Kolbenstange und der Kolbenstangenkopf können locker und frei beweglich sein. Das ist normal und hat keinen Einfluss auf die Funktionalität des Pens.

- Nehmen Sie eine neue Insulinpatrone. Halten Sie die schwarze Patronenhalterung und setzen Sie die Patrone mit dem **Gewindeende zuerst** ein – wie in der Abbildung zu sehen. Die Farbe Ihrer Patrone kann sich von der in der Abbildung gezeigten unterscheiden. Dies hängt von dem von Ihnen verwendeten Insulintyp ab.

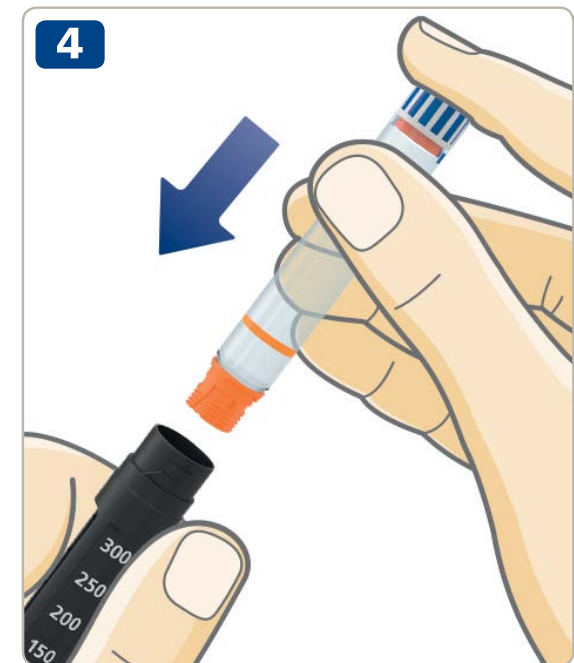


Überprüfen Sie die Bezeichnung und die Farbe der Patrone, um sicherzugehen, dass sie den von Ihnen benötigten Insulintyp enthält. Wenn Sie den falschen Insulintyp verwenden, könnten Ihre Blutzuckerwerte zu hoch oder zu niedrig werden.

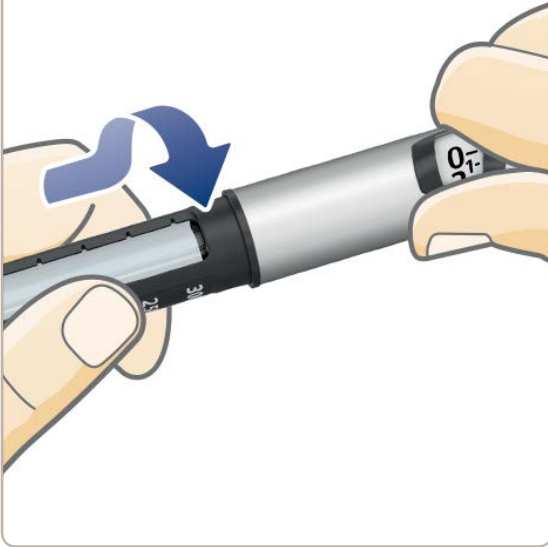
Überprüfen Sie, dass die Patrone nicht beschädigt ist, zum Beispiel durch Risse. Anweisungen dazu finden Sie **in der Packungsbeilage der 3 ml Penfill® Patrone, die der Packung der 3 ml Penfill® Patrone beigelegt ist.**

Überprüfen Sie, dass das Insulin so aussieht, wie es aussehen soll. Angaben dazu, wie Ihr Insulintyp aussehen soll, finden Sie in der Packungsbeilage der 3 ml Penfill® Patrone.

NovoPen® 4 wurde für die Verwendung mit 3 ml Penfill® Patronen und NovoFine® oder NovoTwist® Einweg-Injektionsnadeln mit einer Länge von bis zu 8 mm entwickelt.



5



- Drehen Sie die Patronenhalterung, wie in der Abbildung, auf den Pen, bis Sie **ein Klicken hören oder spüren**.

Wenn Sie eine Insulinpatrone mit weißem und trübem Insulinsuspension verwenden, **müssen Sie das Insulin vor der Injektion durchmischen (resuspendieren)**. Anweisungen, wie Sie Ihren Insulintyp resuspendieren, finden Sie *in der Packungsbeilage der 3 ml Penfill® Patrone*.

Vergewissern Sie sich, dass in der Patrone genug Raum vorhanden ist, bevor Sie das Insulin durchmischen:

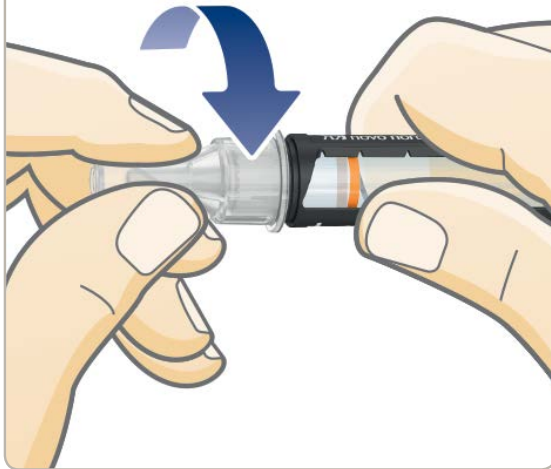
Der Kolben muss **oberhalb der weißen Linie** auf der Patronenhalterung sein, wenn Sie den Pen wie in der Abbildung halten. Dies ist notwendig, damit sich die Glaskugel in der Patrone frei bewegen kann, um das Insulin zu durchmischen.

Wenn sich der Kolben unterhalb der weißen Linie befindet, tauschen Sie die Insulinpatrone gegen eine neue aus, *siehe Seiten 20-21*.



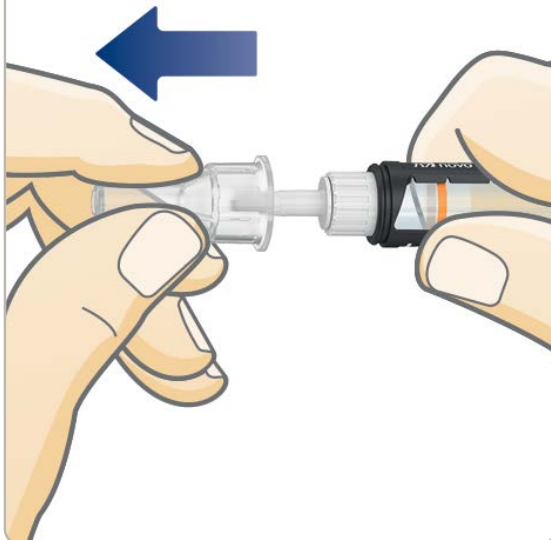
Aufsetzen einer neuen Injektionsnadel

1



- Nehmen Sie eine neue Injektionsnadel und entfernen Sie die Papierlasche.
- Setzen Sie die Injektionsnadel **gerade** auf den Pen. **Drehen Sie sie, bis sie fest sitzt.**

2



- Ziehen Sie die äußere Nadelkappe ab und bewahren Sie sie auf. Sie benötigen sie nach der Injektion, um die Injektionsnadel sicher vom Pen zu entfernen.



Die Injektionsnadel ist mit zwei Kappen bedeckt. Sie müssen beide Kappen abnehmen. Wenn Sie vergessen, beide Kappen abzunehmen, können Sie gar kein Insulin injizieren und Ihr Blutzuckerspiegel kann anschließend erhöht sein.

- Ziehen Sie die innere Nadelkappe ab und werfen Sie sie weg. Es ist möglich, dass ein Insulintropfen an der Nadelspitze austritt. Das ist normal, aber Sie müssen **dennoch den Insulinfluss überprüfen**.



Verwenden Sie für jede Injektion eine neue Injektionsnadel.

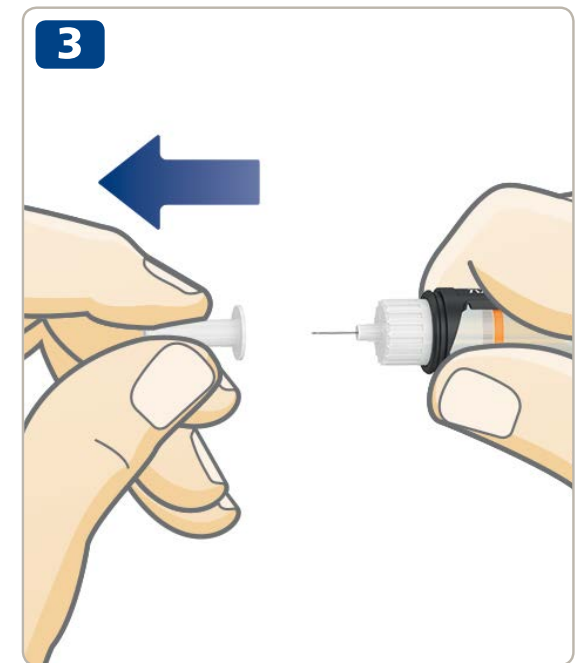
Dies reduziert das Risiko von verstopften Injektionsnadeln, Verunreinigung, Infektion und ungenauer Dosierung.

Verwenden Sie niemals eine verbogene oder beschädigte Injektionsnadel.

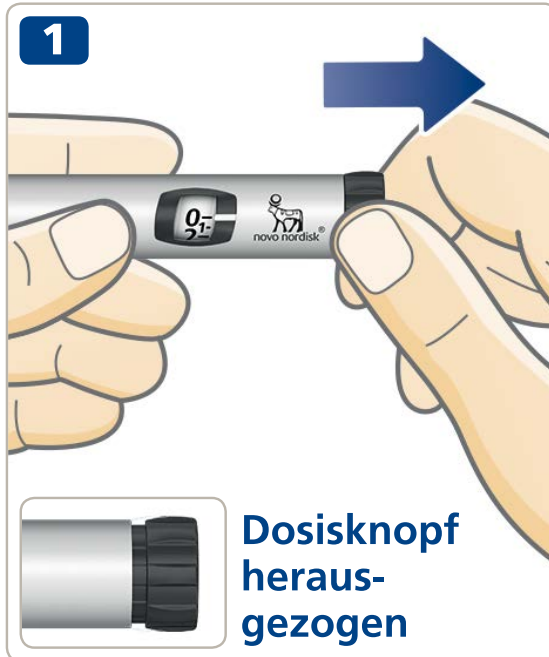
Setzen Sie keine neue Injektionsnadel auf Ihren Pen, bis Sie für die nächste Injektion bereit sind.



NovoPen® 4 wurde für die Verwendung mit 3 ml Penfill® Patronen und NovoFine® oder NovoTwist® Einweg-Injektionsnadeln mit einer Länge von bis zu 8 mm entwickelt.



8 Überprüfen Sie **IMMER** den Insulinfluss, bevor Sie injizieren



⚠ Überprüfen Sie **IMMER den Insulinfluss, bevor Sie injizieren.**

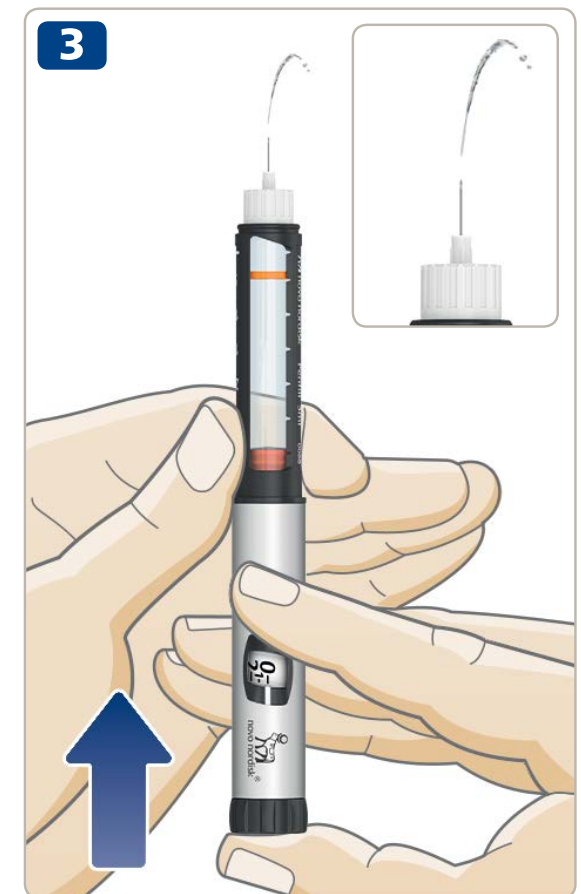
Testen Sie so lange, bis Insulin an der Nadelspitze austritt. Auf diese Weise stellen Sie sicher, dass jeglicher Abstand und Luftblasen beseitigt werden und dass Insulin durch die Injektionsnadel fließen kann.

- **Ziehen Sie den Dosisknopf heraus**, wenn er nicht bereits herausgezogen ist.
- Drehen Sie den Dosisknopf, um **2 Einheiten** einzustellen.

- **Drücken Sie den Dosisknopf**, bis die Dosisanzeige „0“ anzeigt. Die „0“ muss auf einer Linie mit dem Markierungsstrich sein.
- Überprüfen Sie, dass **Insulin** an der Nadelspitze **austritt**.
Wenn kein Insulin austritt, wiederholen Sie die Schritte 1-3, bis Insulin an der Nadelspitze austritt.

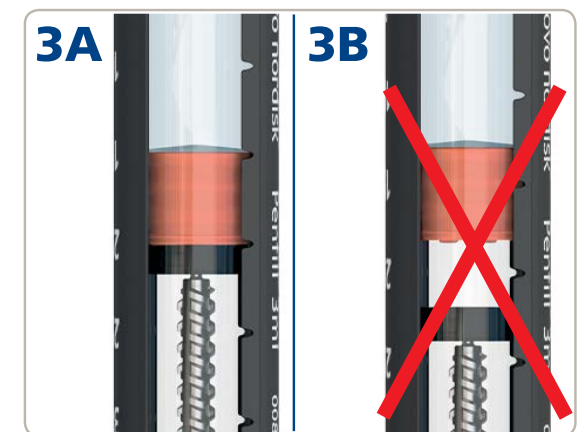
Wenn auch nach mehreren Versuchen kein Insulin austritt, überprüfen Sie im Insulin-Sichtfenster, ob ein Abstand zwischen dem schwarzen Kolbenstangenkopf und dem Kolben besteht, *siehe Abbildungen 3A und 3B*. Wenn Sie keinen Abstand sehen, wechseln Sie die Injektionsnadel und überprüfen Sie den Insulinfluss erneut.

Das Überprüfen des Insulinflusses ist abgeschlossen, wenn Sie sehen, dass Insulin an der Nadelspitze austritt.

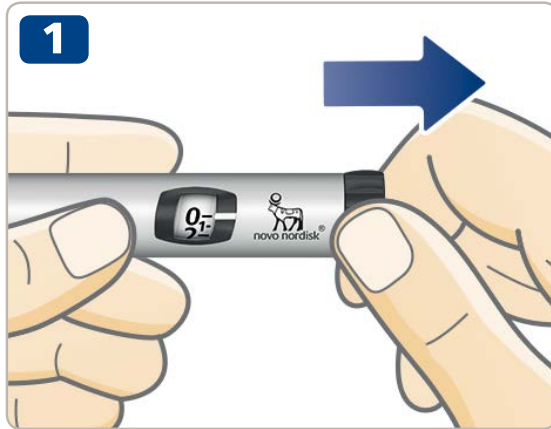


Versuchen Sie nicht zu injizieren, wenn kein Insulin austritt. Es könnte sein, dass Sie kein Insulin erhalten, obwohl sich die Dosisanzeige bewegt. Dies könnte dazu führen, dass Sie zu hohe Blutzuckerwerte (Hyperglykämie) bekommen.

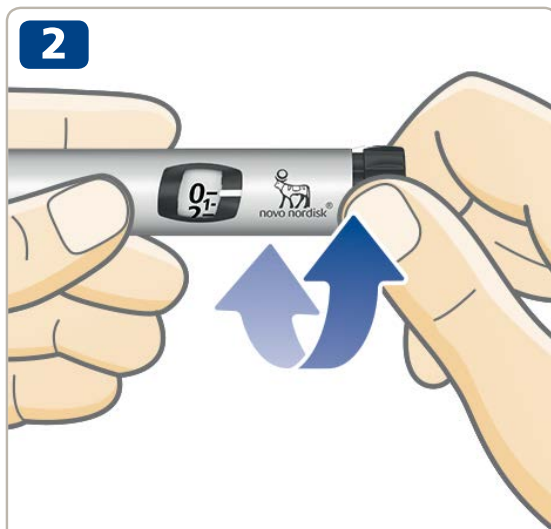
Wenn auch nach wiederholtem Überprüfen des Insulinflusses kein Insulin austritt, verwenden Sie den Pen nicht. Kontaktieren Sie Ihren Lieferanten, um einen neuen Pen zu erhalten.



10 Einstellen Ihrer Dosis



- Ziehen Sie den **Dosisknopf** heraus, falls er nicht bereits herausgezogen ist.
- Vergewissern Sie sich, dass die **Dosisanzeige „0“** anzeigt, bevor Sie beginnen. Die „0“ muss in einer Linie mit dem Markierungsstrich stehen.



- Drehen Sie den **Dosisknopf**, um die von Ihnen benötigte **Dosis einzustellen**. Sie können den Dosisknopf sowohl **vorwärts** als auch **rückwärts** drehen.



5 Einheiten
eingestellt



24 Einheiten
eingestellt



Der Dosisknopf verändert die angezeigte Anzahl der Einheiten. Nur die Dosisanzeige und der Markierungsstrich zeigen an, wie viele Einheiten Sie pro Dosis eingestellt haben. Sie können bis zu 60 Einheiten pro Dosis einstellen.



Schauen Sie immer auf das Insulin-Sichtfenster, um **sicherzustellen, dass das Insulin in Ihrem Pen aussieht, wie es aussehen sollte.** In der Packungsbeilage der 3 ml Penfill® Patrone können Sie nachlesen, wie Ihr Insulintyp aussehen sollte.

Verwenden Sie immer die Dosisanzeige und den Markierungsstrich, um zu sehen, wie viele Einheiten Sie einstellen.

Verwenden Sie nicht die Insulinskala auf der Patronenhalterung, da sie nur die ungefähre Menge zeigt, die in Ihrem Pen verblieben ist. Zählen Sie nicht die Klicks des Pens um Ihre Dosis einzustellen. Wenn Sie eine falsche Dosis einstellen und injizieren, können Ihre Blutzuckerwerte zu hoch oder zu niedrig werden.



Wenn Sie mehr als 60 Einheiten benötigen, können Sie sich dafür entscheiden, ein anderes Insulin-Injektionsgerät von Novo Nordisk mit einer höheren Maximaldosierung zu verwenden.

Der Dosisknopf sollte sich leicht drehen lassen. Drehen Sie ihn nicht mit Gewalt.

Wenn Ihre Patrone weniger als 60 Einheiten enthält, stoppt die Dosisanzeige bei der Anzahl der noch verbliebenen Einheiten. Wenn Sie mehr Insulin benötigen als in der Patrone verblieben ist, *siehe Seiten 18-19.*



Überprüfen Sie IMMER den Insulinfluss, bevor Sie injizieren.

- **Überprüfen Sie die Bezeichnung und die Farbe** der Patrone, um sich zu vergewissern, dass sie den Insulintyp enthält, den Sie brauchen. Wenn Sie den falschen Insulintyp verwenden, können Ihre Blutzuckerwerte zu hoch oder zu niedrig werden.
- **Bringen Sie die Injektionsnadel unter Ihre Haut**, so wie Ihr medizinische Fachpersonal es Ihnen gezeigt hat.
- **Stellen Sie sicher, dass Sie die Dosisanzeige sehen können.**
- **Drücken Sie den Dosisknopf**, bis die Dosisanzeige „0“ anzeigt. Die „0“ muss in einer Linie mit dem Markierungsstrich stehen. Eventuell hören oder spüren Sie dann einen Klick.
- **Lassen Sie die Injektionsnadel in Ihrer Haut**, nachdem die Dosisanzeige auf „0“ zurückgestellt ist und **zählen Sie langsam bis 6**.
Wenn die Injektionsnadel vorher entfernt wird, könnte es sein, dass Insulin an der Nadelspitze austritt. Wenn das passiert, erhalten Sie nicht die vollständige Dosis und Sie sollten Ihren Blutzuckerspiegel häufiger kontrollieren.

- Ziehen Sie die Injektionsnadel aus der Haut.



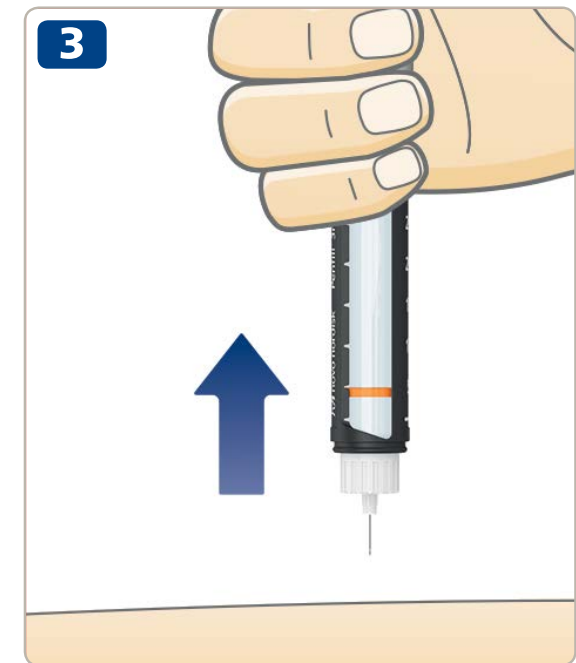
Injizieren Sie immer, indem Sie den Dosisknopf herunterdrücken. Drehen Sie ihn nicht. Durch Drehen des Dosisknopfes wird **kein** Insulin injiziert.

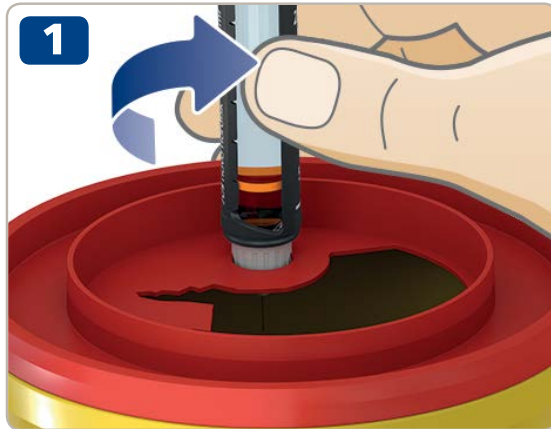
Beobachten Sie immer die Dosisanzeige, um zu wissen, wie viele Einheiten Sie injizieren. Zählen Sie nicht die Anzahl der Klicks des Pens. Die Dosisanzeige zeigt die exakte Anzahl der Einheiten.

Wenn der Dosisknopf stoppt, bevor die Dosisanzeige „0“ anzeigt, ist eventuell die Injektionsnadel verstopft. Drehen Sie die Dosisanzeige zurück auf „0“ und ersetzen Sie die Injektionsnadel durch eine neue. Überprüfen Sie den Insulinfluss und injizieren Sie die korrekte Restdosis.



Nach der Injektion kann ein Insulintropfen an der Nadelspitze erscheinen. Das ist normal und hat keine Auswirkung auf Ihre Dosis.





- Entfernen Sie die Injektionsnadel sofort, indem Sie sie in eine Nadelentsorgungsbox schrauben.



- Wenn Sie keine Nadelentsorgungsbox haben, verwenden Sie eine einhändige Methode, um die äußere Nadelkappe wieder aufzusetzen. **Führen Sie die Injektionsnadel auf einer ebenen Oberfläche in die äußere Nadelkappe ein**, ohne dabei die Injektionsnadel zu berühren.
- Berühren Sie die äußere Nadelkappe nicht, bevor sie die Injektionsnadel abdeckt.



- Wenn die Injektionsnadel bedeckt ist, **setzen Sie die äußere Nadelkappe vorsichtig vollständig auf**.



Versuchen Sie nie, die innere Nadelkappe wieder auf die Injektionsnadel aufzusetzen.

Sie könnten sich dabei mit der Injektionsnadel verletzen.

- Halten Sie die schwarze Patronenhalterung fest und schrauben Sie die Injektionsnadel ab. Entsorgen Sie sie sorgfältig wie von Ihrem medizinischen Fachpersonal gezeigt.

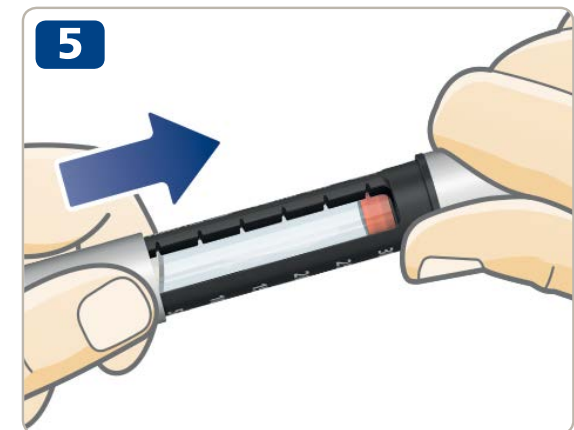


- **Setzen Sie die Penkappe** nach jedem Gebrauch wieder auf den Pen, um das Insulin vor Licht zu schützen.
- Bewahren Sie Ihren Pen sorgfältig und **für andere, insbesondere Kinder, unzugänglich auf**, siehe Seite 23 „Aufbewahrung“.



Halten Sie die schwarze Patronenhalterung immer fest, wenn Sie die Injektionsnadel abschrauben. Andernfalls könnten Sie Ihren Pen auseinanderschrauben. Sollte dies passieren, setzen Sie den Pen wieder zusammen, ersetzen Sie die Injektionsnadel und überprüfen Sie den Insulinfluss vor der nächsten Injektion, um sicherzustellen, dass Sie Ihre vollständige Dosis verabreichen.

Entfernen Sie immer die Injektionsnadel von Ihrem Pen und entsorgen Sie sie gewissenhaft, z. B. in einer Nadelentsorgungsbox, wie von Ihrem medizinischen Fachpersonal empfohlen. So vermindern Sie das Risiko für verstopfte Nadeln, Verunreinigung, Infektion und ungenaue Dosierung. Lagern Sie Ihren Pen nicht mit aufgesetzter Injektionsnadel.



1



Dosisanzeige gestoppt:
46 verbleibende Einheiten

Die Dosisanzeige zeigt die genaue Anzahl der verbleibenden Einheiten Insulin in der Patrone an, sofern weniger als 60 Einheiten verblieben sind.

- **Drehen Sie den Dosisknopf**, bis er stoppt.
- Überprüfen Sie die Dosisanzeige:
 - Wenn sie „60“ anzeigt: die Patrone enthält **noch 60 oder mehr Einheiten**
 - Wenn sie weniger als „60“ anzeigt: Es wird die **Anzahl Einheiten angezeigt**, die noch in der Patrone **vorhanden ist**.
- Drehen Sie den Dosisknopf zurück, bis die Dosisanzeige „0“ anzeigt.

2



Die Insulinskala zeigt, wie viel Insulin ungefähr verblieben ist

- Verwenden Sie **die Insulinskala**, um zu sehen, wie viel Insulin **ungefähr** in der Insulinpatrone verblieben ist.



Wenn Sie mehr Insulin benötigen, als Einheiten in der Patrone verblieben sind, injizieren Sie Ihre ganze Dosis mit einer neuen Patrone, *siehe Seite 18*.

Wenn Sie eine Dosis von mehr als 60 Einheiten benötigen, müssen Sie **die Dosis auf zwei Injektionen verteilen**. Der Pen gibt maximal 60 Einheiten pro Injektion ab.

Beispiel

Wenn Sie eine Injektion von 90 Einheiten benötigen:

- 1** Überprüfen Sie den Insulinfluss.
- 2** Stellen Sie die erste Dosis von **60 Einheiten** ein.
- 3** Injizieren Sie die 60 Einheiten.

Um Ihre vollständige Dosis von 90 Einheiten zu erhalten, **müssen Sie noch 30 weitere Einheiten injizieren**.

- 4** Stellen Sie die zweite Dosis von **30 Einheiten** ein.
- 5** Injizieren Sie die 30 Einheiten.

Nun haben Sie die vollständige Dosis von 90 Einheiten injiziert.



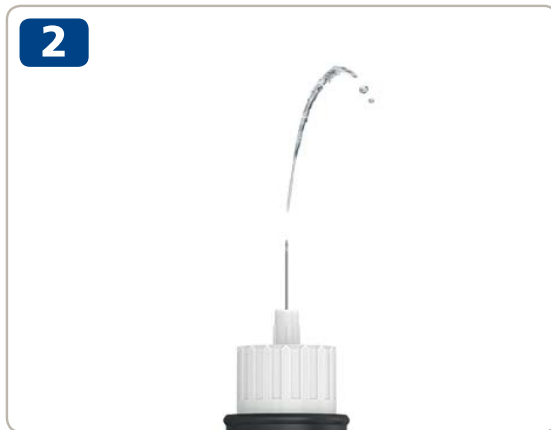
Seien Sie besonders sorgfältig beim Errechnen der korrekten Dosis, wenn Sie sie auf zwei Injektionen verteilen. Wenn Sie die Dosis falsch aufteilen, injizieren Sie zu viel oder zu wenig Insulin. Dies wird Ihre Blutzuckerwerte zu hoch oder zu niedrig werden lassen.

18 Wenn Sie mehr Insulin benötigen, als in der Patrone verblieben ist



Wenn Sie mehr Insulin benötigen, als Einheiten in der Patrone verblieben sind, **injizieren Sie Ihre ganze Dosis mit einer neuen Patrone.**

- Entfernen Sie die Injektionsnadel sicher. Drehen Sie die Patronenhalterung ab und entsorgen Sie die benutzte Patrone.
- Setzen Sie eine neue Patrone ein, *siehe Seiten 2-4.*



- Setzen Sie eine neue Injektionsnadel auf und **überprüfen Sie den Insulinfluss**, *siehe Seiten 6-9.*



- Stellen Sie Ihre **ganze Dosis** ein und injizieren Sie sie mit der neuen Patrone, *siehe Seiten 10-13.*



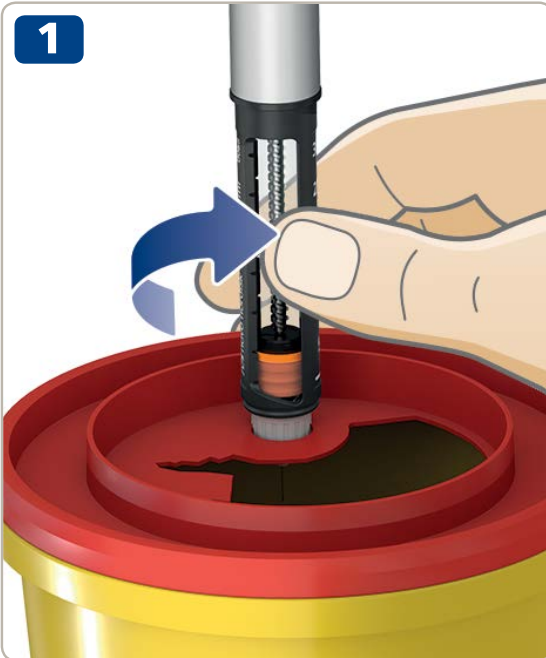
Nur wenn Sie von Ihrem medizinischen Fachpersonal geschult oder angeleitet wurden, sollten Sie Ihre Dosis auf zwei Patronen aufteilen.

Wenn Sie abgelenkt werden, falsch berechnen oder vergessen, den Insulinfluss zu überprüfen, könnte dies zu einer einmaligen Unter- oder Überdosierung und somit zu zu hohen oder zu niedrigen Blutzuckerwerten führen.

Wenn Sie sich nach dem Aufteilen der Dosis **unwohl fühlen**, überprüfen Sie Ihren Blutzucker und/oder kontaktieren Sie Ihr medizinisches Fachpersonal.

Wenn Sie Ihre Dosis aufteilen:

- 1 Überprüfen Sie den Insulinfluss.**
- 2** Stellen Sie genau fest, wie viel Insulin noch verblieben ist und notieren Sie es sich. Drehen Sie den Dosisknopf, bis er stoppt. Die Dosisanzeige zeigt dann die Anzahl Einheiten, die noch in der Patrone verblieben sind.
- 3** Injizieren Sie das gesamte Insulin, das noch in der Patrone verblieben ist.
- 4** Berechnen Sie, wie viele zusätzliche Einheiten Sie für Ihre komplette Dosis benötigen.
- 5** Entfernen Sie die benutzte Injektionsnadel und die Patrone.
- 6** Setzen Sie für die Injektion eine neue Patrone ein und bereiten Sie sie vor.
- 7** Setzen Sie eine neue Injektionsnadel auf und **überprüfen Sie den Insulinfluss.**
- 8** Stellen Sie die noch benötigten Einheiten Ihrer Dosis ein und injizieren Sie sie mit der neuen Patrone.



- Entfernen Sie die Injektionsnadel von Ihrem Pen, falls sie noch aufgesetzt ist **und entsorgen Sie sie**, siehe Seiten 14-15.

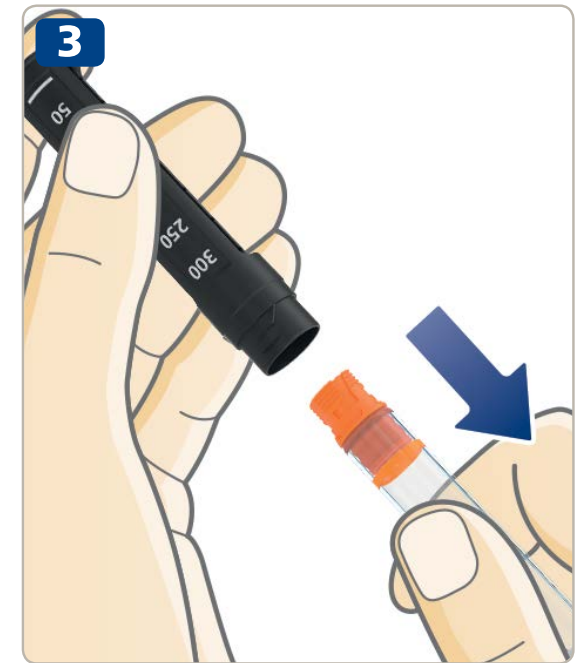


- Drehen Sie die Patronenhalterung ab.



Wenn Sie die Patronenhalterung abdrehen, ragt die Kolbenstange aus Ihrem Pen heraus. Sie bewegt sich möglicherweise von selbst vor und zurück. Drücken Sie sie zurück *wie auf Seite 2* beschrieben.

- Halten Sie die schwarze Patronenhalterung schräg und **lassen Sie die Patrone herausrutschen**. Entsorgen Sie diese gemäß den Anweisungen Ihres medizinischen Fachpersonals.
- Drücken Sie die Kolbenstange zurück. Dann **legen Sie eine neue Patrone ein** und drehen die Patronenhalterung wieder auf den Pen. Setzen Sie eine neue Injektionsnadel auf und überprüfen Sie den Insulinfluss, *siehe Seiten 6-9*.



Pflege

- **Verwenden Sie Ihren NovoPen® 4** nur wie in dieser Gebrauchsanweisung beschrieben.
- **Lassen Sie Ihren Pen nicht fallen** oder schlagen Sie ihn nicht gegen harte Oberflächen. Wenn Sie ihn fallen lassen oder ein Problem vermuten, überprüfen Sie die Patrone auf Beschädigungen, z. B. Risse. Ersetzen Sie die Patrone, wenn nötig, durch eine neue.
- **Setzen Sie Ihren Pen weder** direktem Sonnenlicht noch Staub, Schmutz, Flüssigkeiten oder extremen Temperaturen aus.
- **Versuchen Sie nicht, Ihren Pen zu reparieren** oder auseinanderzubauen.

Reinigung

- **Reinigen Sie Ihren Pen nur** mit einem mit Wasser angefeuchteten Tuch.
- **Bitte waschen Sie Ihren Pen nicht, weichen Sie ihn nicht ein und ölen Sie ihn nicht.** Verwenden Sie keine Produkte, die Bleichmittel wie Chlor, Jod oder Alkohol enthalten, um Ihren Pen zu säubern. Dies könnte ihn beschädigen.
- Wenn Insulin auf die Außenseite Ihres Pens kommt, **säubern Sie den Pen, bevor das Insulin antrocknet** mit einem mit Wasser angefeuchteten Tuch.

Aufbewahrung

- Bei eingelegter Insulinpatrone beachten Sie bitte die Lagerungsanweisungen der Packungsbeilage der 3 ml Penfill® Patrone, wie in der Packung der Penfill® Patrone angegeben.
- **Lagern Sie Ihren Pen nicht mit aufgesetzter Injektionsnadel.**
- **Frieren Sie Ihren Pen nicht ein**, lagern Sie ihn nicht im Kühlschrank oder in der Nähe eines Kühlelements.
- **Lagern Sie die Insulinpatronen** wie in der Packungsbeilage der 3 ml Penfill® Patrone angegeben. Dort finden Sie auch Angaben zum Verfalldatum. Das Verfalldatum auf der Patrone bezieht sich auf unbenutzte Patronen in Kühlung. Verwenden Sie die Patrone niemals nach dem auf der Patrone oder Packung aufgedruckten Verfalldatum.
- **Bewahren Sie Ihren Pen** nach Möglichkeit immer **in seinem Etui auf**.

Entsorgung

- **Entsorgen Sie Ihren Pen nicht** über den Hausmüll.
- **Entsorgen Sie Ihren Pen entsprechend den Angaben Ihres medizinischen Fachpersonals, Apothekers oder der lokalen Behörde.** Denken Sie an die Umwelt, wenn Sie Ihren Pen entsorgen. Er enthält wiederverwertbares Material. Bitte entnehmen Sie auch die Insulinpatrone und entfernen Sie die Injektionsnadel, bevor Sie den Pen entsorgen.



NovoPen® 4 hat eine 3-jährige Garantie.

NovoPen® 4 hat eine Lebensdauer von fünf Jahren, wenn der Pen für drei tägliche Injektionen verwendet wird.

Wenn Ihr NovoPen® 4 fehlerhaft ist, wird er von Novo Nordisk ersetzt, falls Sie ihn innerhalb von drei Jahren ab Kaufdatum an Ihren Lieferanten zur Untersuchung zurückgeben und die Originalrechnung beilegen.

Für Patienten in der Europäischen Union: wenn Sie im Laufe der Anwendung von NovoPen® 4 vermuten, dass ein schwerwiegendes Vorkommnis aufgetreten ist, melden Sie dies bitte an Novo Nordisk A/S und an Ihre nationale Behörde.

Der Hersteller übernimmt keine Haftung für irgendwelche Probleme mit Ihrem NovoPen® 4, wenn die Bedienungsanleitung nicht beachtet wurde.

Wenn Sie die LOT-nummer angeben müssen, finden Sie diese auf dem Dosisknopf *wie auf der Umschlaginnenseite abgebildet*.

NovoPen® 4, Penfill®, NovoFine® und NovoTwist® sind eingetragene Marken der Novo Nordisk A/S, Dänemark.

Das CE-Kennzeichen auf einem medizinischen Gerät gibt an, dass das Erzeugnis den Vorschriften der Medizin-Produkte-Verordnung (EU) 2017/745 entspricht. NovoPen® 4 erfüllt die Anforderungen der Spezifikation für die Dosiergenauigkeit gemäß ISO 11608-1: Kanülenbasierte Injektionssysteme zur medizinischen Verwendung, Teil 1: Anforderungen und Prüfverfahren.



CE
0123

Erscheinungsdatum: 2019/5

© 2019
novonordisk.com

Hersteller:
Novo Nordisk (China)
Pharmaceuticals Co., Ltd.
No. 99 Nanhai Road, TEDA
300457 Tianjin, P.R. China

Für
Rechtshersteller:
Novo Nordisk A/S
Novo Alle,
 DK-2880 Bagsværd, Dänemark



8-4253-72-001-5

NovoPen[®] 4

Manuel d'utilisation

Veillez lire attentivement ce manuel avant d'utiliser votre système d'administration d'insuline NovoPen[®] 4

Vous trouverez un guide abrégé à l'arrière de ce manuel



Sommaire

**Vue d'ensemble des parties
du stylo** **Couverture intérieure**

Introduction **Couverture intérieure**

Informations importantes **1**

Préparation du stylo pour une injection

Insérer une cartouche d'insuline 2

Si vous utilisez une suspension d'insuline
blanche et opaque 5

Attacher une aiguille neuve 6

TOUJOURS contrôler l'écoulement de
l'insuline avant d'injecter 8

Sélectionner votre dose 10

Injecter votre dose **12**

Après votre injection **14**

**Comment contrôler la quantité
d'insuline restante** **16**

**Si vous avez besoin de plus de
60 unités** **17**

**Si vous avez besoin de plus d'insuline
qu'il n'en reste dans la cartouche** **18**

**Comment remplacer une cartouche
d'insuline usagée** **20**

Comment entretenir votre stylo

Entretien 22

Nettoyage 22

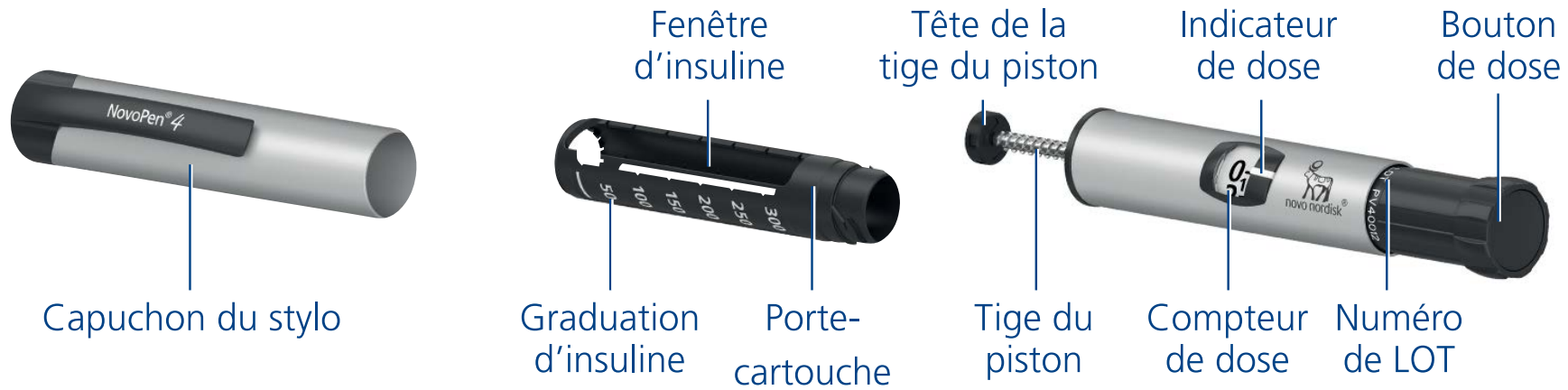
Conservation 23

Élimination 23

Garantie **24**

NovoPen® 4

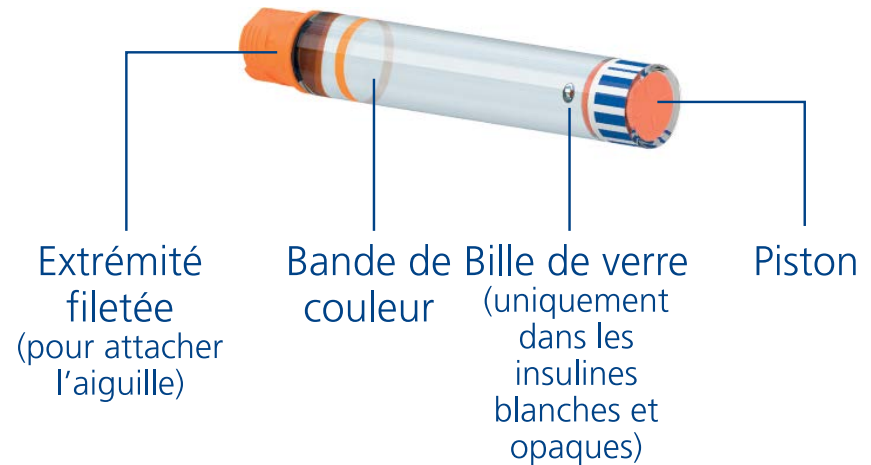
Stylo



Aiguille à usage unique (exemple)



Cartouche d'insuline (cartouche Penfill® 3 ml)



Introduction

Merci d'avoir choisi NovoPen® 4. NovoPen® 4 est un stylo d'insuline réutilisable.

Vous devez lire attentivement ce manuel avant d'utiliser votre stylo même si vous avez déjà utilisé NovoPen® 4 ou d'autres systèmes d'administration similaires de Novo Nordisk. Ce manuel vous donnera toutes les informations à savoir sur votre stylo et son utilisation.

N'utilisez pas NovoPen® 4 sans une formation appropriée par votre professionnel de santé.

Avant de commencer votre traitement avec NovoPen® 4, assurez-vous que vous vous sentez capable de faire une injection avec le stylo.

NovoPen® 4 est un stylo injecteur réutilisable, réservé à l'utilisation chez un seul patient diabétique pour l'auto-injection d'insuline. Le stylo injecteur fonctionne avec les cartouches d'insuline Penfill® de 3 ml de Novo Nordisk et des aiguilles à usage unique jetables (fournies séparément). Le stylo injecteur permet à l'utilisateur de sélectionner les doses requises de 1 à 60 unités par paliers de 1 unité.

Le stylo est durable, ce qui veut dire que vous pouvez le réutiliser. Lorsque vous avez utilisé toute l'insuline contenue dans une cartouche, remplacez-la simplement par une cartouche neuve.

NovoPen® 4 est disponible en argenté et en bleu. Avant chaque injection, vérifiez toujours le nom et la couleur de la cartouche pour vous assurer qu'elle contient le bon type d'insuline.

Confondre vos insulines peut avoir de graves conséquences médicales. Par conséquent, il est recommandé, si vous utilisez deux types d'insuline, de discuter avec votre professionnel de santé des moyens permettant d'éviter les confusions.

Au sujet de ce manuel d'utilisation :

Les instructions d'utilisation de votre stylo sont décrites étape par étape tout au long de ce manuel. Les informations importantes ainsi que les informations complémentaires sont clairement indiquées par les symboles ci-dessous :



Informations importantes

Accordez une attention particulière à ces informations car elles sont importantes pour une utilisation sécurisée du stylo. Si vous ne suivez pas les instructions attentivement, vous risquez de ne pas recevoir assez d'insuline, trop d'insuline ou pas d'insuline du tout.

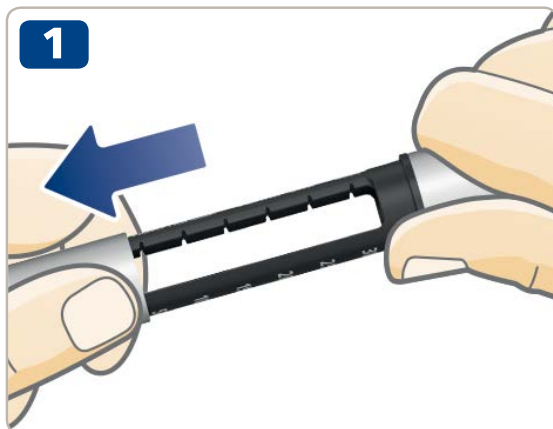
i Informations complémentaires



Informations importantes

- **Si vous êtes aveugle ou si vous avez de graves problèmes visuels, n'utilisez pas NovoPen® 4 sans assistance.** Faites appel à une personne ayant une bonne vue et qui a été formée à l'utilisation de NovoPen® 4.
- **Contrôlez TOUJOURS l'écoulement de l'insuline avant chaque injection.** N'utilisez pas le stylo si aucun jet d'insuline ne sort du bout de l'aiguille lorsque vous contrôlez l'écoulement. Si vous ne contrôlez pas l'écoulement de l'insuline, vous risquez de ne pas recevoir assez d'insuline ou pas d'insuline du tout.
- **Si vous faites tomber votre stylo,** vérifiez que la cartouche d'insuline n'est pas endommagée, par exemple fissurée. Remplacez la cartouche par une cartouche neuve si nécessaire.
- **Si vous dévissez accidentellement les différentes parties de votre stylo** entre deux injections, il est important de contrôler l'écoulement de l'insuline avant votre prochaine injection. Vous pourriez avoir besoin de le faire plusieurs fois avant qu'un jet d'insuline sorte du bout de l'aiguille. Si l'insuline n'apparaît pas, vous pourriez ne pas recevoir d'insuline du tout.
- **NovoPen® 4 est conçu pour être utilisé avec les cartouches Penfill® de 3 ml et les aiguilles NovoFine® ou NovoTwist®** à usage unique jetables d'une longueur maximale de 8 mm.
Novo Nordisk ne pourra en aucun cas être tenu pour responsable des dégâts dus à l'utilisation de NovoPen® 4 avec des produits autres que ceux cités ci-dessus.
- **Contrôlez toujours le nom et la couleur de la cartouche** pour vous assurer qu'elle contient bien le type d'insuline dont vous avez besoin. Si vous prenez une mauvaise insuline, votre taux de sucre dans le sang peut devenir trop élevé ou trop bas.
- **Gardez toujours sur vous un stylo de rechange,** une réserve d'insuline correspondant à celle(s) que vous utilisez et des aiguilles neuves, en cas de perte ou d'endommagement.
- **Ne prêtez jamais votre stylo,** vos cartouches d'insuline et vos aiguilles à d'autres personnes. Ils sont destinés à votre usage personnel uniquement.
- **Conservez toujours votre stylo,** vos cartouches d'insuline et vos aiguilles **hors de la vue et de la portée des autres personnes, en particulier des enfants.**
- **Gardez toujours votre stylo avec vous.** Ne le laissez pas dans une voiture ou un autre endroit dans lequel il pourrait faire trop chaud ou trop froid.
- Le personnel soignant doit **être très attentif lors de la manipulation des aiguilles usagées** afin de diminuer le risque de piqûres d'aiguilles et d'infections croisées.

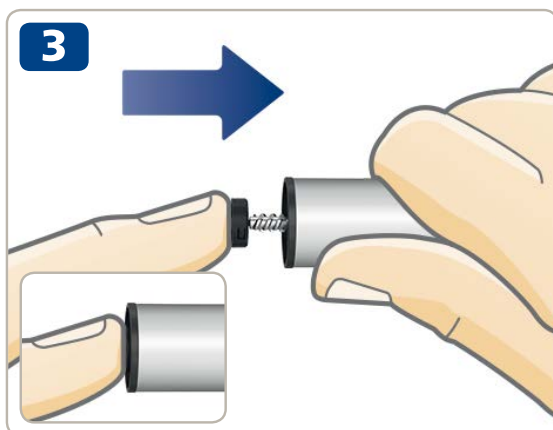
2 Insérer une cartouche d'insuline



- Retirez le capuchon du stylo.



- Dévissez le porte-cartouche. Conservez-le pour plus tard.



- Il se peut que **la tige du piston sorte** de votre stylo. Si c'est le cas, **repoussez la tige** pour la faire rentrer **complètement**.



La tige du piston et la tête de la tige du piston peuvent se déplacer librement. Ceci est normal et n'affecte pas le fonctionnement du stylo.

- Prenez une cartouche d'insuline neuve. Maintenez le porte-cartouche noir et faites glisser la cartouche à l'intérieur en introduisant **l'extrémité filetée en premier**, comme indiqué sur l'illustration. La couleur de votre cartouche peut différer de celle montrée dans l'illustration. Cela dépend du type d'insuline que vous utilisez.

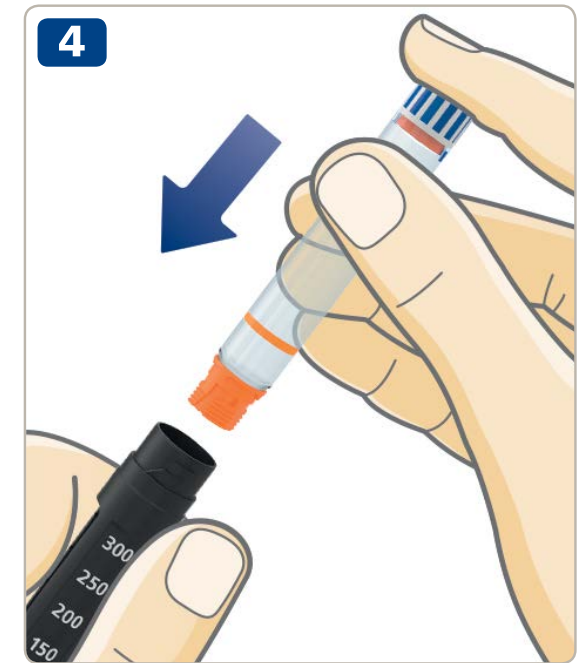


Vérifiez le nom et la couleur de la cartouche pour vous assurer qu'elle contient bien l'insuline dont vous avez besoin. Si vous prenez une mauvaise insuline, votre taux de sucre dans le sang peut devenir trop élevé ou trop bas.

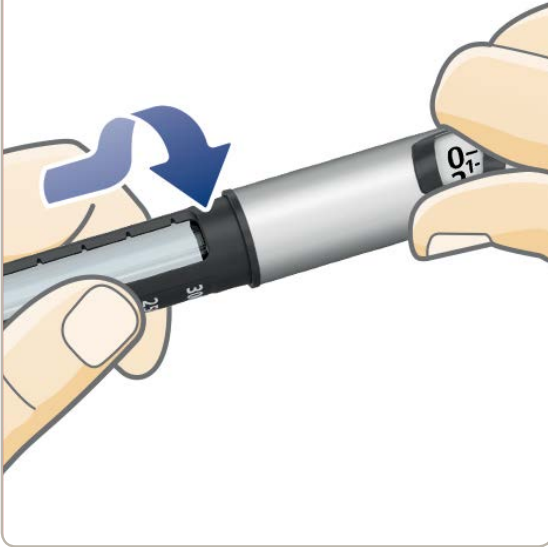
Vérifiez que la cartouche n'est pas endommagée, par exemple fissurée. Pour cela, **consultez la notice de la cartouche Penfill® contenue dans la boîte de la cartouche Penfill® de 3 ml.**

Vérifiez que l'aspect de l'insuline est normal. La notice de la cartouche Penfill® de 3 ml vous expliquera quel doit être l'aspect de votre insuline.

NovoPen® 4 est conçu pour être utilisé avec les cartouches Penfill® de 3 ml et les aiguilles NovoFine® ou NovoTwist® à usage unique jetables d'une longueur maximale de 8 mm.



5



- Revissez le porte-cartouche, comme indiqué sur l'illustration, jusqu'à ce que vous **entendiez ou sentiez un clic**.

Si vous utilisez une cartouche d'insuline contenant une suspension d'insuline blanche et opaque, **remettez-la toujours en suspension juste avant l'injection**. Voir la notice de la cartouche Penfill® de 3 ml pour la remise en suspension de votre insuline.

Assurez-vous qu'il y a suffisamment d'espace dans la cartouche avant la remise en suspension de l'insuline :

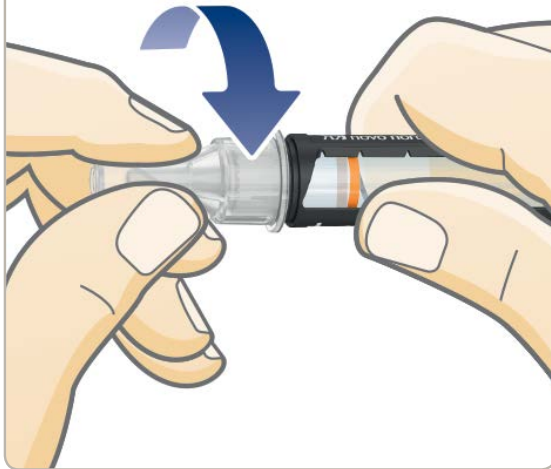
le piston doit se situer **au-dessus de la ligne blanche** sur le porte-cartouche lorsque vous tenez le stylo comme indiqué sur le schéma. Ceci est nécessaire pour permettre à la bille de verre de se déplacer librement dans la cartouche pour remettre en suspension l'insuline.

Si le piston se trouve en dessous de la ligne blanche, remplacez la cartouche d'insuline par une neuve, voir pages 20-21.



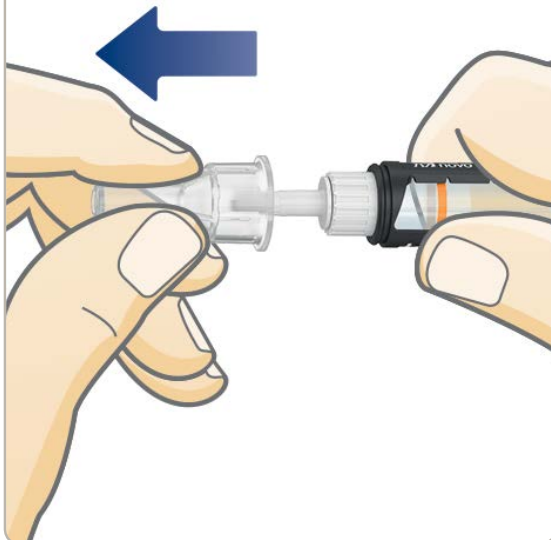
Attacher une aiguille neuve

1



- Prenez une aiguille neuve et retirez la languette en papier.
- Insérez l'aiguille **de manière bien droite** sur le stylo. **Tournez jusqu'à ce qu'elle soit solidement fixée.**

2

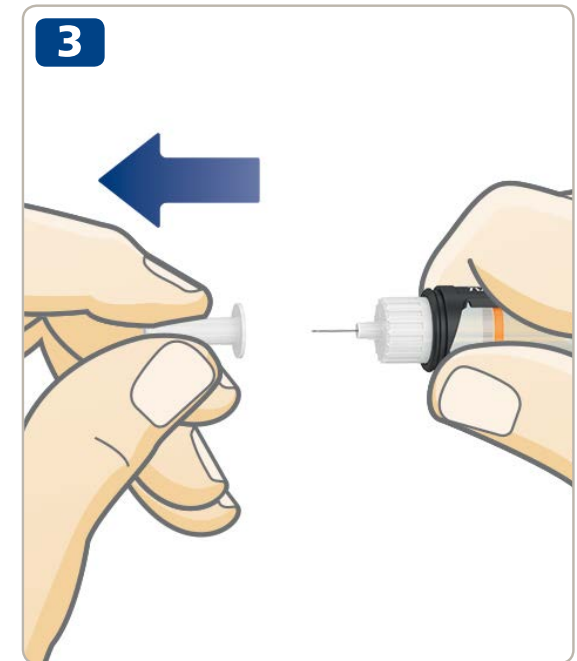


- Retirez le capuchon externe de l'aiguille et conservez-le. Vous en aurez besoin après l'injection pour retirer l'aiguille du stylo de manière sécuritaire.



L'aiguille est recouverte de deux capuchons. Vous devez retirer les deux capuchons. Si vous oubliez d'enlever les deux capuchons, vous n'injecterez pas d'insuline et votre taux de sucre dans le sang pourrait devenir trop élevé.

- Retirez la protection interne de l'aiguille avec précaution et jetez-la. Une goutte d'insuline peut apparaître au bout de l'aiguille. Ceci est normal, mais vous devez **quand même contrôler l'écoulement de l'insuline.**



Utilisez toujours une aiguille neuve lors de chaque injection.

Cela diminue le risque d'obstruction des aiguilles, de contamination, d'infection et de dose incorrecte.

N'utilisez jamais une aiguille pliée ou endommagée.

N'attachez pas d'aiguille neuve sur votre stylo avant d'être prêt(e) à faire votre prochaine injection.



NovoPen® 4 est conçu pour être utilisé avec les cartouches Penfill® de 3 ml et les aiguilles NovoFine® ou NovoTwist® à usage unique jetables d'une longueur maximale de 8 mm.

8 TOUJOURS contrôler l'écoulement de l'insuline avant d'injecter

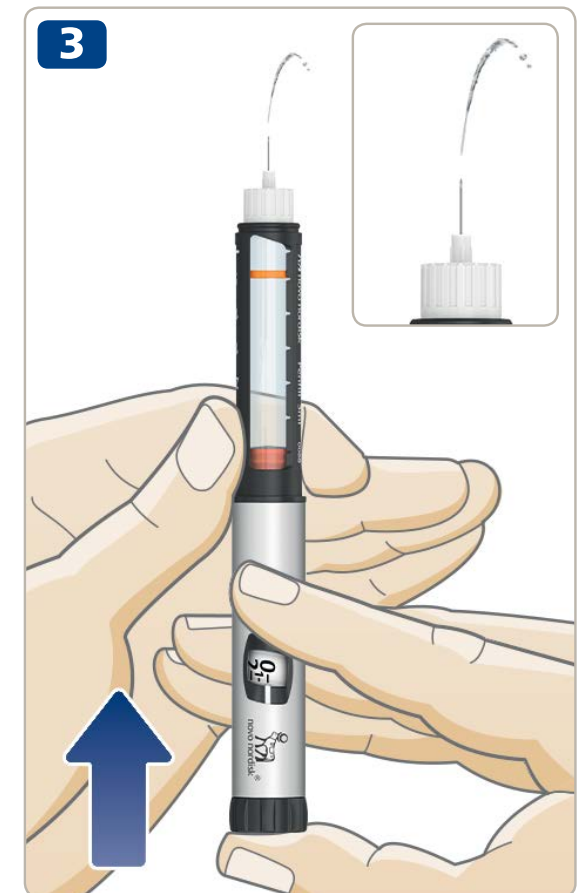


⚠ Contrôlez TOUJOURS l'écoulement avant d'injecter. Continuez à contrôler jusqu'à ce qu'un jet d'insuline sorte du bout de l'aiguille. Ceci permet de s'assurer qu'il n'y a aucun espace, que les bulles d'air ont été éliminées et que l'insuline s'écoule à travers l'aiguille.

- **Tirez sur le bouton de dose, s'il n'est pas déjà sorti.**
- **Tournez le bouton de dose afin de sélectionner 2 unités.**

- **Appuyez sur le bouton de dose** jusqu'à ce que le compteur de dose indique "0". Le "0" doit s'aligner en face de l'indicateur de dose.
- Vérifiez qu'il y a bien un **jet d'insuline** au bout de l'aiguille.
Si l'insuline n'apparaît pas, répétez les étapes 1 à 3 jusqu'à ce qu'un jet d'insuline sorte du bout de l'aiguille.
 Si l'insuline ne sort toujours pas après plusieurs tentatives, vérifiez à travers la fenêtre d'insuline s'il y a un espace entre la tête noire de la tige du piston et le piston, voir les illustrations 3A et 3B. Si vous ne voyez aucun espace, changez d'aiguille et contrôlez à nouveau l'écoulement.

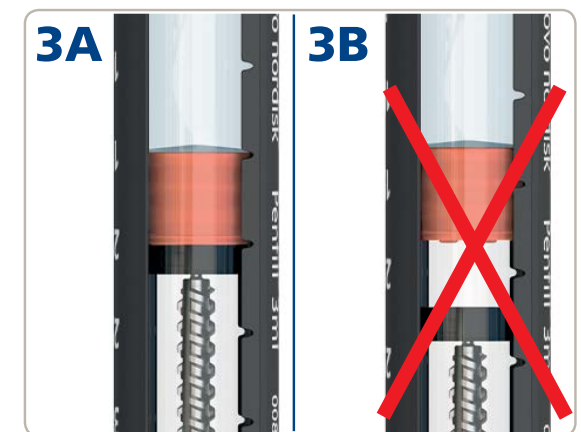
Le contrôle de l'écoulement de l'insuline est terminé lorsque vous voyez un jet d'insuline sortir au bout de l'aiguille.



N'essayez pas de faire l'injection si l'insuline n'apparaît pas.

Vous pourriez ne pas recevoir d'insuline du tout, même si le compteur de dose bouge. Ce qui conduirait à un taux de sucre dans le sang trop élevé (hyperglycémie).

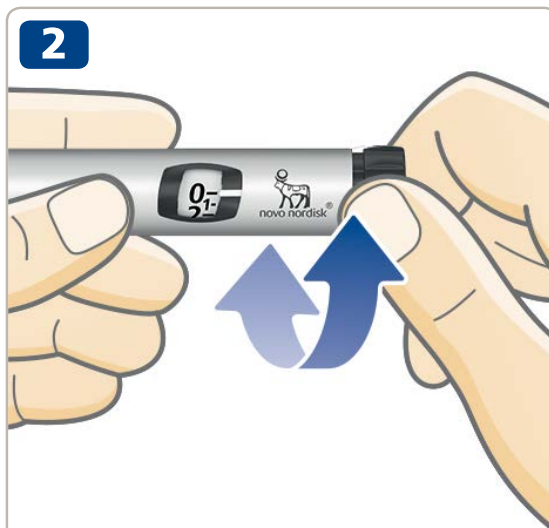
Si l'insuline ne sort toujours pas après plusieurs contrôles de l'écoulement, n'utilisez pas le stylo. Contactez votre distributeur pour obtenir un nouveau stylo.



Sélectionner votre dose



- **Tirez sur le bouton de dose**, s'il n'est pas déjà sorti.
- **Avant de commencer, assurez-vous que le compteur de dose indique "0"**. Le "0" doit s'aligner en face de l'indicateur de dose.



- **Tournez le bouton de dose pour sélectionner la dose dont vous avez besoin.** Vous pouvez tourner le bouton de dose **dans un sens ou dans l'autre**.



**5 unités
sélectionnées**



**24 unités
sélectionnées**



Le bouton de dose modifie le nombre d'unités sélectionnées. Seuls le compteur de dose et l'indicateur de dose indiquent le nombre d'unités sélectionnées à chaque dose. Vous pouvez sélectionner jusqu'à 60 unités par dose.



Regardez toujours à travers la fenêtre d'insuline pour **vous assurer que l'aspect de l'insuline dans votre stylo est normal**. La notice de la cartouche Penfill® de 3 ml vous expliquera quel doit être l'aspect de votre insuline.

Utilisez toujours le compteur de dose et l'indicateur de dose pour connaître le nombre d'unités sélectionnées.

N'utilisez pas la graduation d'insuline sur le porte-cartouche. Elle ne donne qu'une indication approximative de la quantité d'insuline qui reste dans votre stylo.

Ne comptez pas les clics du stylo pour sélectionner votre dose.

Si vous sélectionnez et injectez une mauvaise dose, votre taux de sucre dans le sang peut devenir trop élevé ou trop bas.



Si vous avez besoin de plus de 60 unités, vous pourrez choisir un autre système d'administration d'insuline de Novo Nordisk avec une dose maximale plus élevée.

Le bouton de dose doit tourner facilement. Ne forcez pas.

Si votre cartouche contient moins de 60 unités, le compteur de dose s'arrêtera au nombre d'unités restantes. Si vous avez besoin de plus d'insuline qu'il n'en reste dans la cartouche, *voir pages 18-19*.

12 Injecter votre dose



⚠️ Contrôlez TOUJOURS l'écoulement avant d'injecter.

- **Vérifiez le nom et la couleur** de la cartouche pour vous assurer qu'elle contient bien l'insuline dont vous avez besoin. Si vous prenez une mauvaise insuline, votre taux de sucre dans le sang peut devenir trop élevé ou trop bas.
- **Insérez l'aiguille dans votre peau** comme votre professionnel de santé vous l'a montré.
- **Assurez-vous que vous pouvez voir le compteur de dose.**
- **Appuyez sur le bouton de dose** jusqu'à ce que le compteur de dose indique "0". Le "0" doit s'aligner en face de l'indicateur de dose. Vous pourrez alors entendre ou sentir un clic.



- Une fois le compteur de dose revenu à "0", **maintenez l'aiguille dans votre peau et comptez lentement jusqu'à 6.** Si l'aiguille est retirée prématurément, vous pourriez voir un jet d'insuline au bout de l'aiguille. Dans ce cas, toute la dose n'aura pas été injectée et vous devrez contrôler votre taux de sucre dans le sang plus souvent.

- Retirez l'aiguille de votre peau.



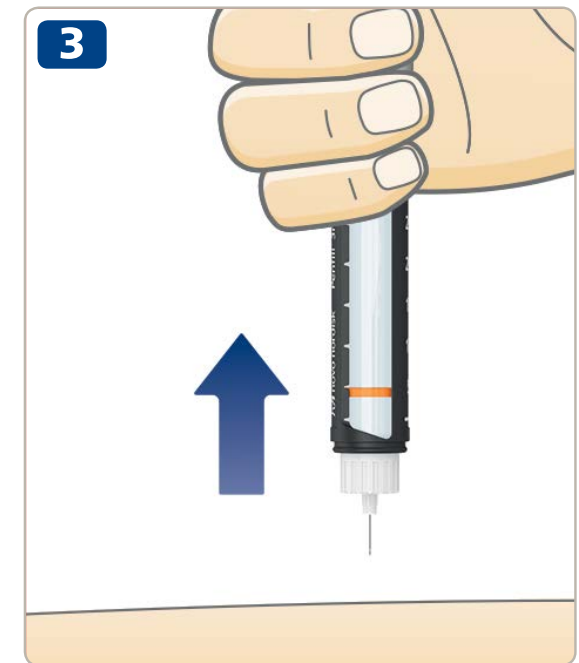
Injectez toujours en appuyant sur le bouton de dose. Ne le tournez pas. Si vous le tournez, vous **n'**injecterez **pas** d'insuline.

Pour connaître le nombre d'unités que vous injectez, regardez toujours le compteur de dose. Ne comptez pas les clics du stylo. Le compteur de dose indiquera le nombre exact d'unités.

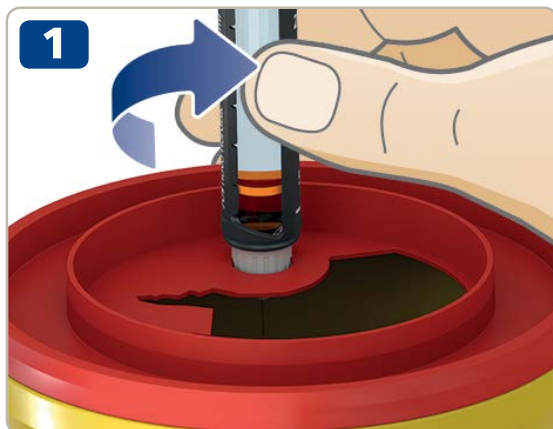
Si le bouton de dose s'arrête avant que le compteur de dose n'indique "0", l'aiguille est peut-être bouchée. Faites revenir le compteur de dose à "0", puis remplacez l'aiguille par une aiguille neuve. Contrôlez l'écoulement de l'insuline et injectez la totalité de votre dose.



Une goutte d'insuline peut apparaître au bout de l'aiguille après l'injection. Ceci est normal et n'affecte pas votre dose.



14 Après votre injection



- Retirez immédiatement l'aiguille en la dévissant dans un conteneur pour objets tranchants.



- Si vous ne possédez pas de conteneur pour objets tranchants, veuillez suivre la méthode de recapuchonnage d'aiguille à une main. Sur une surface plane, **glissez le bout de l'aiguille dans le capuchon externe de l'aiguille** sans toucher l'aiguille.
- Ne touchez pas le capuchon externe de l'aiguille avant qu'il ne recouvre l'aiguille.



- Lorsque l'aiguille est recouverte, **emboîtez complètement et avec précaution le capuchon externe de l'aiguille.**



N'essayez jamais de remettre la protection interne de l'aiguille sur l'aiguille.

Vous risqueriez de vous piquer avec l'aiguille.

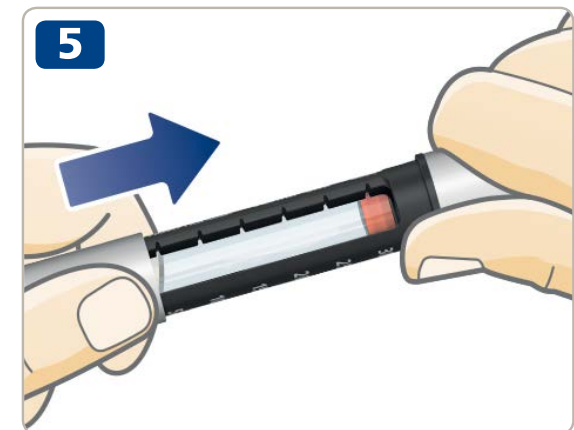
- Tout en maintenant le porte-cartouche noir, dévissez l'aiguille. Jetez-la avec précaution, selon les instructions de votre professionnel de santé.

- **Remettez le capuchon** sur votre stylo après chaque utilisation pour protéger l'insuline de la lumière.
- Conservez votre stylo en sécurité. Le stylo doit être **hors de la vue et de la portée des autres personnes, en particulier des enfants**, voir page 23 pour savoir comment conserver le stylo.



Maintenez toujours le porte-cartouche noir lorsque vous dévissez l'aiguille. Vous risqueriez sinon de dévisser les différentes parties de votre stylo. Si cela vous arrive, revissez le stylo, remplacez l'aiguille et contrôlez l'écoulement de l'insuline avant votre prochaine injection pour vous assurer de recevoir la totalité de votre dose.

Retirez et jetez toujours l'aiguille usagée de manière sécuritaire, par exemple dans un conteneur pour objets tranchants, selon les instructions de votre professionnel de santé. Ceci diminue le risque d'obstruction des aiguilles, de contamination, d'infection et de dose incorrecte. Ne conservez pas votre stylo avec une aiguille attachée.





Le compteur de dose vous donne une indication exacte de la quantité d'insuline qui reste dans la cartouche, lorsqu'il reste moins de 60 unités.

- **Tournez le bouton de dose** jusqu'à ce qu'il s'arrête.
- Regardez le compteur de dose :
 - S'il indique 60 : il reste **60 unités ou plus** dans la cartouche.
 - S'il indique moins de 60 : **le chiffre indiqué correspond au nombre d'unités qui reste** dans la cartouche.
- Tournez le bouton de dose dans le sens inverse jusqu'à ce que le compteur de dose indique "0".



- Utilisez la **graduation d'insuline** pour voir **approximativement** la quantité d'insuline qui reste dans la cartouche d'insuline.



Si vous avez besoin de plus d'insuline qu'il n'en reste dans la cartouche, utilisez une cartouche neuve pour prendre votre dose complète, voir page 18.

Si vous avez besoin de plus de 60 unités

Si vous avez besoin d'une dose de plus de 60 unités, vous devez **fractionner votre dose en deux injections**. Le stylo n'injecte qu'un maximum de 60 unités à la fois.

Exemple

Si vous devez injecter 90 unités :

- 1** Contrôlez l'écoulement de l'insuline.
- 2** Sélectionnez la première dose de **60 unités**.
- 3** Injectez les 60 unités.

Pour obtenir votre dose complète de 90 unités, **vous devez injecter 30 unités supplémentaires**.

- 4** Sélectionnez la deuxième dose de **30 unités**.
- 5** Injectez les 30 unités.

Vous avez maintenant injecté la dose complète de 90 unités.



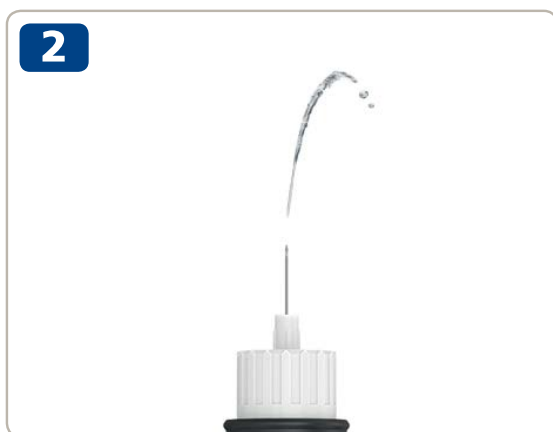
Veillez à bien calculer votre dose exacte si vous la fractionnez en deux injections. Si vous vous trompez en fractionnant votre dose, vous risquez de recevoir trop ou trop peu d'insuline. Ceci peut entraîner un taux de sucre dans le sang trop bas ou trop élevé.

18 Si vous avez besoin de plus d'insuline qu'il n'en reste dans la cartouche



Si vous avez besoin de plus d'insuline qu'il n'en reste dans la cartouche, **utilisez une cartouche neuve pour prendre votre dose complète.**

- Retirez l'aiguille avec précaution. Dévissez le porte-cartouche et jetez la cartouche usagée.
- Insérez une aiguille neuve, *voir pages 2-4.*



- Attachez une aiguille neuve, **puis contrôlez l'écoulement de l'insuline,** *voir pages 6-9.*



- Sélectionnez et injectez la **totalité de votre dose à l'aide d'une cartouche neuve,** *voir pages 10-13.*



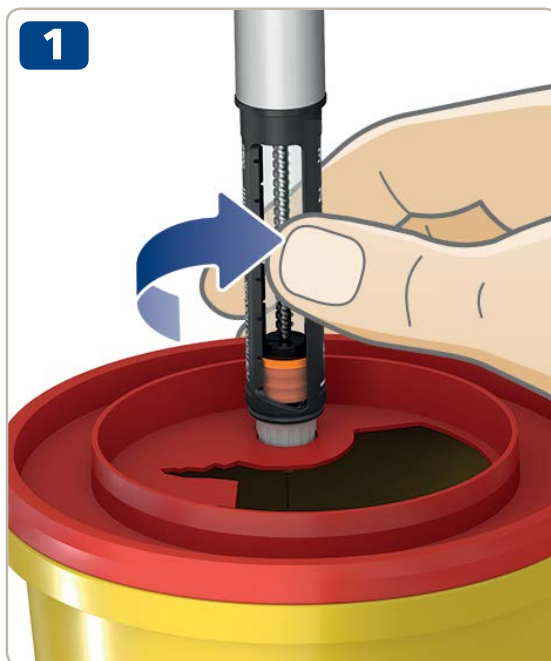
Vous pouvez fractionner votre dose entre deux cartouches **uniquement si votre professionnel de santé vous y a formé ou vous l'a conseillé.**

Si vous êtes distrait(e), faites une erreur de calcul ou oubliez de contrôler l'écoulement, vous risquez un sous-dosage ou un surdosage pouvant entraîner un taux de sucre dans le sang trop élevé ou trop bas.

Si vous ne vous sentez pas bien après avoir fractionné la dose, contrôlez votre taux de sucre dans le sang et/ou contactez votre professionnel de santé.

Si vous fractionnez votre dose :

- 1** **Contrôlez l'écoulement de l'insuline.**
- 2** Déterminez la quantité exacte d'insuline restante et notez-la. Tournez le bouton de dose jusqu'à ce qu'il s'arrête. Le compteur de dose indiquera alors le nombre d'unités restantes dans la cartouche.
- 3** Injectez la totalité de l'insuline restante dans la cartouche.
- 4** Calculez le nombre d'unités supplémentaires dont vous avez besoin pour compléter votre dose.
- 5** Retirez l'aiguille et la cartouche usagées.
- 6** Insérez et préparez une cartouche neuve pour l'injection.
- 7** Attachez une aiguille neuve et **contrôlez l'écoulement d'insuline.**
- 8** Sélectionnez et injectez le reste de votre dose à l'aide de la cartouche neuve.



- Si l'aiguille est toujours sur votre stylo, **retirez-la et jetez-la**, voir pages 14-15.

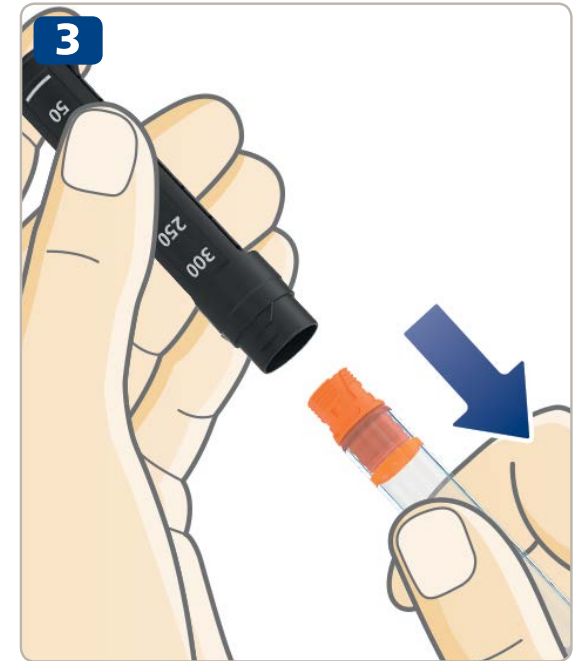


- Dévisser le porte-cartouche.



Lorsque vous dévissez le porte-cartouche, la tige du piston sort de votre stylo. Elle peut se déplacer librement vers l'avant et vers l'arrière. Repoussez-la *comme indiqué à la page 2*.

- Inclinez le porte-cartouche noir et **laissez la cartouche sortir**. Jetez la cartouche comme votre professionnel de santé vous l'a montré.
- Poussez la tige du piston pour la faire rentrer. **Insérez ensuite une cartouche neuve** et revissez le porte-cartouche. Attachez une aiguille neuve et contrôlez l'écoulement de l'insuline, voir pages 6-9.



Entretien

- **Utilisez votre NovoPen® 4 uniquement** comme décrit dans ce manuel.
- **Ne laissez pas tomber votre stylo** ou ne le heurtez pas contre des surfaces dures. Si vous le faites tomber ou si vous avez l'impression qu'il y a un problème, vérifiez que la cartouche d'insuline n'est pas endommagée, par exemple fissurée. Remplacez la cartouche par une cartouche neuve si nécessaire.
- **Gardez votre stylo à l'abri** de la lumière directe du soleil et ne l'exposez pas à la poussière, à la saleté, à un liquide ou des températures extrêmes.
- **N'essayez pas de réparer** ou de démonter **votre stylo**.

Nettoyage

- **Nettoyez uniquement votre stylo** avec un chiffon imbibé d'eau.
- **Ne lavez pas votre stylo, ne le trempez pas ou ne le graissez pas.** N'utilisez pas de produits contenant des agents blanchissants, comme du chlore, de l'iode ou de l'alcool, pour nettoyer votre stylo. Vous risqueriez de l'endommager.
- S'il y a de l'insuline sur l'extérieur du stylo, **nettoyez-le** à l'aide d'un chiffon imbibé d'eau **avant que l'insuline ne sèche.**

Conservation

- Lorsqu'une cartouche d'insuline est insérée, veuillez consulter les instructions de conservation décrites dans la notice de la cartouche Penfill® contenue dans la boîte de la cartouche Penfill®.
- **Ne conservez pas votre stylo avec une aiguille attachée.**
- **Ne congelez pas votre stylo** ou ne le conservez pas au réfrigérateur ou à proximité d'un élément de refroidissement.
- **Conservez les cartouches d'insuline** comme indiqué dans la notice de la cartouche Penfill® de 3 ml. Vous trouverez également dans cette notice des informations sur la date de péremption. La date de péremption imprimée sur la cartouche ne concerne que les cartouches réfrigérées non utilisées. N'utilisez jamais une cartouche si la date de péremption figurant sur la cartouche ou sur la boîte est dépassée.
- **Conservez, si possible, votre stylo dans son étui.**

Élimination

- **Ne jetez pas le stylo** avec vos ordures ménagères.
- **Jetez votre stylo selon les instructions de votre professionnel de santé, votre pharmacien ou vos autorités locales.** Pensez à l'environnement lorsque vous jetez votre stylo, car il contient des matériaux recyclables. Assurez-vous également de retirer la cartouche d'insuline ainsi que l'aiguille avant de jeter le stylo.



NovoPen® 4 est garanti 3 ans.

L'espérance de vie de NovoPen® 4 est de cinq ans lorsque le stylo est utilisé pour trois injections quotidiennes.

Si vous constatez que votre NovoPen® 4 est défectueux, Novo Nordisk le remplacera. Pour cela, renvoyez-le à votre distributeur pour inspection dans un délai de 3 ans après réception. Joignez également le reçu accompagnant le stylo NovoPen® 4 lors de son achat.

Pour les patients de l'Union européenne : si, au cours de l'utilisation de NovoPen® 4, vous avez des raisons de croire qu'un incident grave s'est produit, veuillez le signaler à Novo Nordisk A/S et à votre autorité nationale.

Le fabricant ne pourra en aucun cas être tenu pour responsable des éventuels problèmes rencontrés avec votre NovoPen® 4 en cas de non-respect de ces instructions.

Si nécessaire, le numéro de LOT de votre stylo se trouve sur le bouton de dose, *comme indiqué sur le schéma situé sur la couverture intérieure.*

NovoPen® 4, Penfill®, NovoFine® et NovoTwist® sont des marques déposées appartenant à Novo Nordisk A/S, Danemark.

La présence du marquage CE sur ce dispositif médical indique que le produit est conforme aux dispositions du Règlement (UE) 2017/745 relatif aux dispositifs médicaux. NovoPen® 4 respecte les limites de spécifications en matière de précision de dose décrites dans la norme ISO 11608-1. Systèmes d'injection à aiguille pour usage médical – Partie 1 : Exigences et méthodes d'essai.



CE
0123

Date de mise à jour : 05/2019

© 2019

novonordisk.com

Fabriqué par :

Novo Nordisk (China)

Pharmaceuticals Co., Ltd.

No. 99 Nanhai Road, TEDA

300457 Tianjin, P.R. Chine

Pour

le fabricant légal :

Novo Nordisk A/S

Novo Allé,

 DK-2880 Bagsværd, Danemark



8-4253-72-002-5

NovoPen[®] 4

Gebruikershandleiding

Lees deze gebruikershandleiding aandachtig door voordat u uw NovoPen[®] 4 voor insulinetoediening gebruikt

U vindt een verkorte handleiding aan het einde van deze gebruikershandleiding



Inhoud

Overzicht penonderdelen
Binnenkant omslag

Inleiding
Binnenkant omslag

Belangrijke informatie 1

Vorbereiding van de pen voor een injectie

Een insulinepatroon plaatsen 2

Als u een witte en troebele insulinesuspensie gebruikt 5

Een nieuwe naald bevestigen 6

Controleer ALTIJD de insulinetoevoer voordat u injecteert 8

Uw dosis instellen 10

Uw dosis injecteren 12

Na uw injectie 14

Hoe controleert u hoeveel insuline er over is 16

Als u meer dan 60 eenheden nodig heeft 17

Als u meer insuline nodig heeft dan er over is in de patroon 18

Hoe vervangt u een gebruikte insulinepatroon 20

Hoe verzorgt u uw pen

Verzorgen 22

Schoonmaken 22

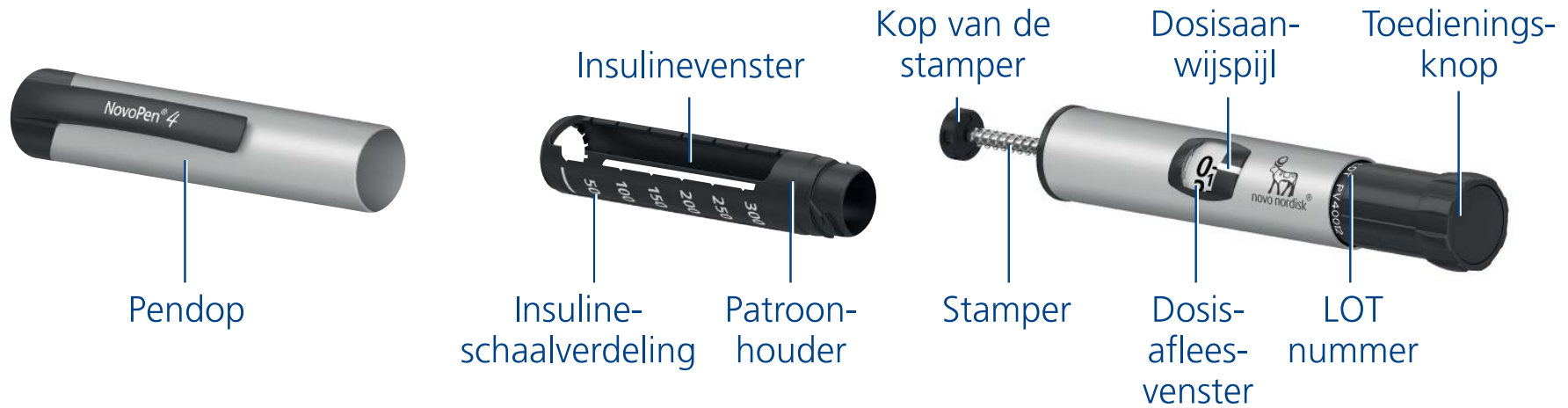
Bewaren 23

Weggoeien 23

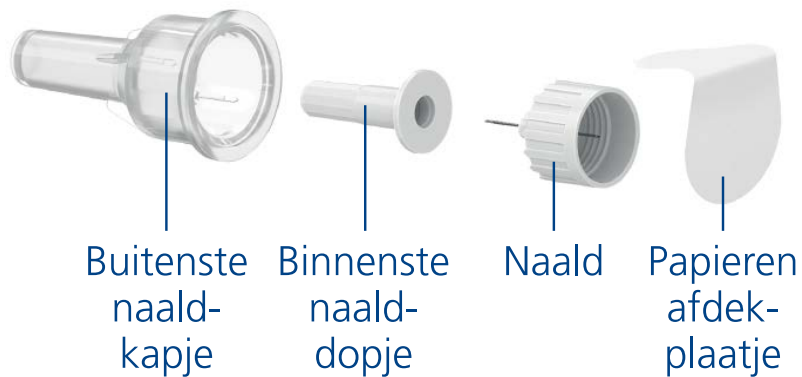
Garantie 24

NovoPen® 4

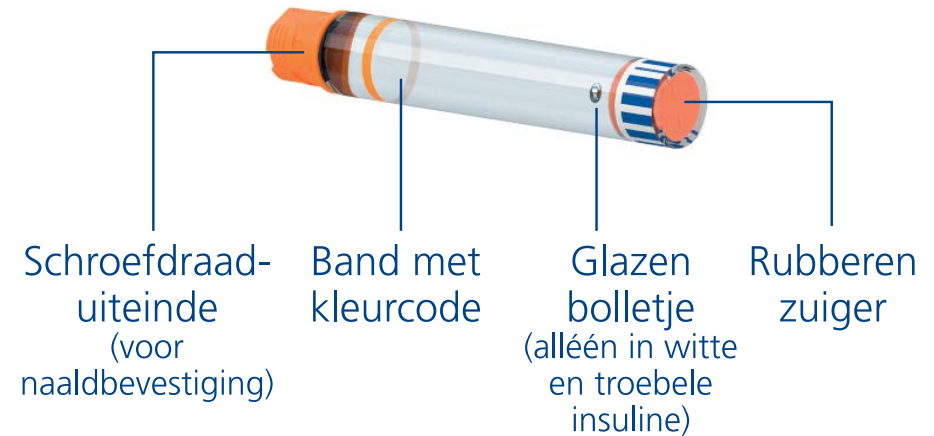
Pen



Naald voor eenmalig gebruik (voorbeeld)



Insulinepatroon (Penfill® patroon 3 ml)



Inleiding

Dank u voor het kiezen voor NovoPen® 4. NovoPen® 4 is een herbruikbare insulinepen.

Lees deze handleiding aandachtig voor u uw pen gebruikt – zelfs als u al eerder NovoPen® 4 of een vergelijkbaar toedieningssysteem van Novo Nordisk heeft gebruikt. Deze handleiding bevat alles wat u moet weten over uw pen en hoe u deze moet gebruiken.

Gebruik NovoPen® 4 niet zonder de juiste training van uw zorgverlener. Zorg ervoor dat u vertrouwd bent met het injecteren met de pen voordat u uw behandeling ermee begint.

NovoPen® 4 is een herbruikbare injectiepen ontworpen voor gebruik door één persoon, waarmee diabetespatiënten zelf insuline kunnen injecteren. De injectiepen gebruikt Penfill® 3 ml patronen met Novo Nordisk insuline en naalden voor eenmalig gebruik (apart geleverd). De injectiepen maakt het mogelijk voor de gebruiker om benodigde doses van 1 tot 60 eenheden in te stellen in stappen van 1 eenheid.

De pen is duurzaam. Dit betekent dat u deze kan hergebruiken. Als de insuline in een patroon op is, kunt u deze gewoon vervangen door een nieuwe.

NovoPen® 4 is beschikbaar in zilver en blauw. Vergeet nooit om voor elke injectie de naam en de kleur van de patroon te controleren om er zeker van te zijn dat deze de juiste soort insuline bevat.

Het verwisselen van uw insuline kan ernstige medische gevolgen hebben. Daarom wordt het aanbevolen dat als u twee soorten insuline gebruikt, u met uw zorgverlener bespreekt hoe u verwarring kunt voorkomen.

Over deze handleiding:

In deze handleiding wordt stap voor stap beschreven hoe u uw pen moet gebruiken. Belangrijke en aanvullende informatie wordt duidelijk weergegeven door de symbolen die u hieronder ziet:



Belangrijke informatie

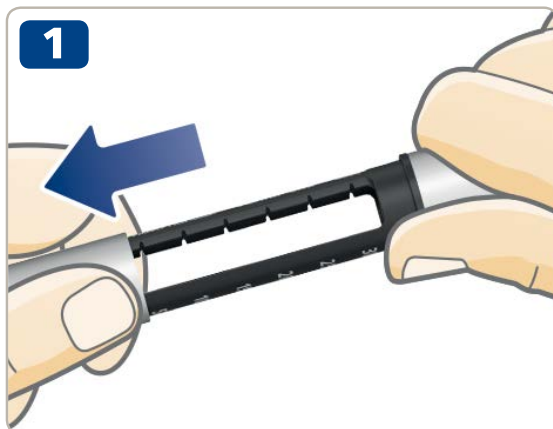
Besteed extra aandacht aan deze informatie omdat deze belangrijk is voor een veilig gebruik van de pen. Als u de instructies niet zorgvuldig volgt, kunt u te weinig of te veel of zelfs helemaal geen insuline krijgen.

Aanvullende informatie

Belangrijke informatie

- **Als u blind bent of slechtziend bent, gebruik NovoPen® 4 niet zonder hulp.** Vraag hulp aan een persoon met een goed gezichtsvermogen die geoefend is in het gebruik van NovoPen® 4.
 - **Controleer ALTIJD de insulinetoevoer voor elke injectie.** Gebruik de pen niet als de insuline niet uit de naaldpunt vloeit als u de toevoer controleert. Als u de insulinetoevoer niet controleert, kan u te weinig of zelfs geen insuline toegediend krijgen.
 - **Als u uw pen laat vallen,** controleer de insulinepatroon op beschadigingen, bijvoorbeeld barstjes. Vervang de patroon, indien nodig, door een nieuwe.
 - **Als u per ongeluk uw pen uit elkaar draait** tussen de injecties, is het belangrijk om de insulinetoevoer te controleren voor uw volgende injectie. Het is mogelijk dat u meerdere keren moet controleren vooraleer er insuline uit de naaldpunt vloeit. Als er geen insuline verschijnt, krijgt u misschien helemaal geen insuline toegediend.
 - **NovoPen® 4 is ontwikkeld voor gebruik met Penfill® 3 ml insulinepatronen en NovoFine® of NovoTwist® naalden** voor eenmalig gebruik met een maximale lengte van 8 mm.
- Novo Nordisk is niet aansprakelijk** voor schade als gevolg van het gebruik van NovoPen® 4 samen met andere dan bovengenoemde producten.
- **Controleer altijd de naam en de kleur van de patroon** om er zeker van te zijn dat deze de juiste soort insuline bevat die u nodig hebt. Als u de verkeerde soort insuline gebruikt, kan uw bloedsuikerspiegel te hoog of te laag worden.
 - **Neem altijd een reservepen,** extra insuline van dezelfde soort(en) die u gebruikt en nieuwe naalden mee in geval van verlies of beschadiging.
 - **Deel nooit uw pen,** insulinepatronen en naalden met andere mensen. Ze zijn alleen bestemd voor eigen gebruik.
 - **Bewaar altijd uw pen,** insulinepatronen en naalden **buiten het zicht en bereik van anderen, vooral kinderen.**
 - **Draag uw pen altijd bij u.** Laat deze niet achter in een wagen of op een plaats waar het te warm of te koud kan worden.
 - Verzorgers moeten **zeer voorzichtig zijn bij het omgaan met gebruikte naalden** om het risico op prikaccidenten en kruisbesmetting te verminderen.

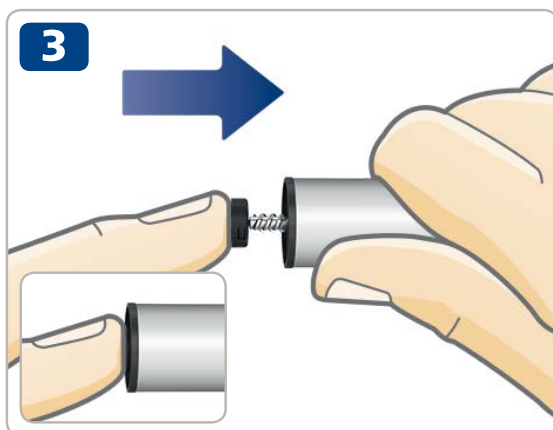
2 Een insulinepatroon plaatsen



- Haal de pendop van de pen.



- Draai de patroonhouder eraf. Leg deze aan de kant voor later.



- **De stamper kan uit uw pen steken.** Als dit het geval is, **duw deze dan volledig in** tot hij niet verder kan.



De stamper en de kop van de stamper kunnen loszitten en zelfstandig bewegen. Dit is normaal en heeft geen invloed op de werking van de pen.

- Neem een nieuwe insulinepatroon. Houd de zwarte patroonhouder vast en laat de patroon, **met als eerste het schroefdraaduiteinde**, erin glijden zoals weergegeven op de afbeelding. De kleur van uw patroon kan anders zijn dan op de afbeelding. Dit hangt af van de soort insuline die u gebruikt.

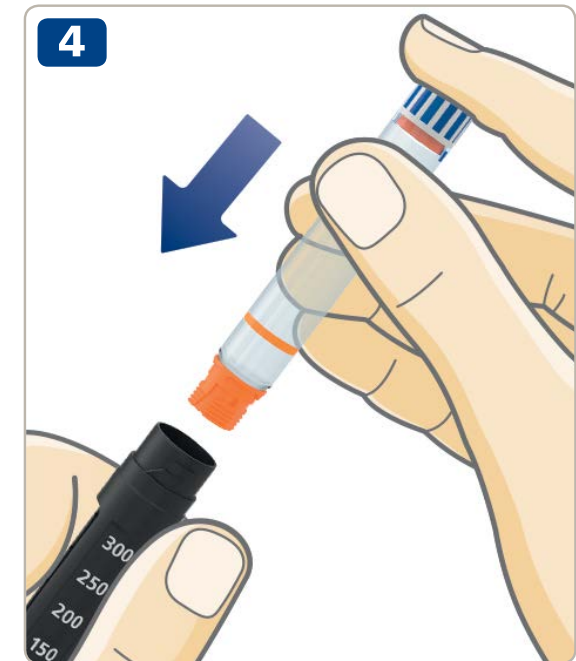


Controleer de naam en de kleur van de patroon om er zeker van te zijn dat deze de soort insuline bevat die u nodig heeft. Als u de verkeerde soort insuline gebruikt, kan uw bloedsuikerspiegel te hoog of te laag worden.

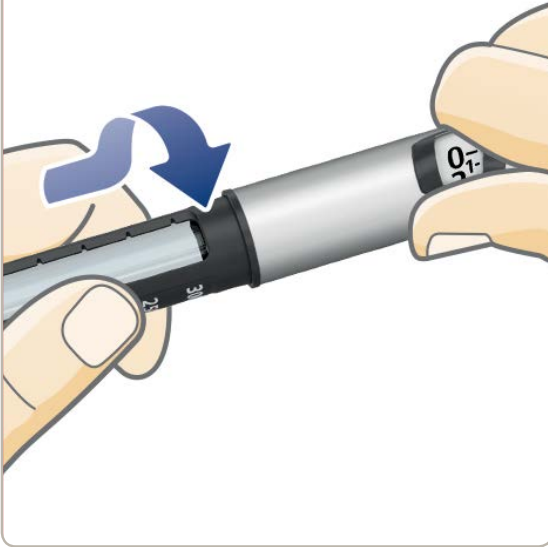
Controleer of de patroon niet beschadigd is, bijvoorbeeld barstjes heeft. U kunt nakijken hoe dit moet **in de bijsluiter van de Penfill® 3ml patroon die in de verpakking van de Penfill® 3 ml patroon zit.**

Controleer of de insuline er uitziet zoals die er zou moeten uitzien. In de bijsluiter van de Penfill® 3ml patroon staat hoe uw soort insuline eruit moet zien.

NovoPen® 4 is ontwikkeld voor gebruik met Penfill® 3 ml patronen en NovoFine® of NovoTwist® naalden voor eenmalig gebruik met een maximale lengte van 8 mm.



5



- Draai de patroonhouder weer op de pen, zoals afgebeeld, tot u **een klik hoort of voelt.**

Als u een insulinepatroon gebruikt met een witte en troebele insulinesuspensie, **meng deze dan altijd goed vlak vóór het injecteren**. Lees in de bijsluiters van de Penfill® 3 ml patroon hoe u uw soort insuline moet mengen.

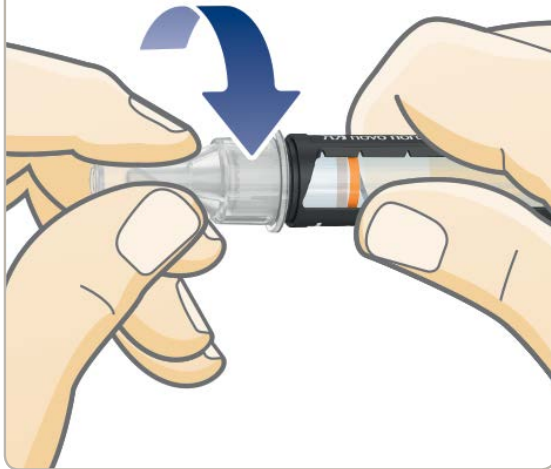
Zorg ervoor dat er voldoende ruimte in de patroon is voordat u de insuline mengt: de rubberen zuiger moet **boven de witte lijn** van de patroonhouder zijn als u de pen vasthoudt zoals afgebeeld. Dit is nodig om er zeker van te zijn dat het glazen bolletje in de patroon vrij kan bewegen om de insuline te mengen.

Als de zuiger lager dan de witte lijn is, vervang dan de insulinepatroon door een nieuwe, zie pagina's 20-21.



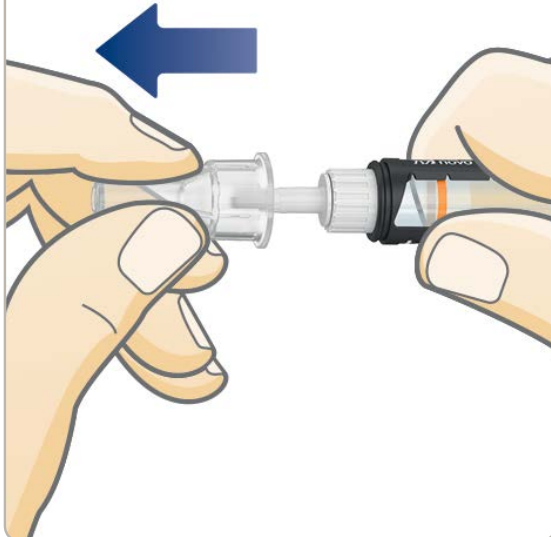
Een nieuwe naald bevestigen

1



- Neem een nieuwe naald en verwijder het papieren afdekplaatje.
- Druk de naald **recht** op de pen. **Draai deze tot hij vast zit.**

2



- Haal het buitenste naaldkapje eraf en bewaar het. U heeft dit na de injectie nodig om de naald veilig van de pen te verwijderen.



De naald is bedekt met twee kapjes. U moet beide kapjes verwijderen.

Als u beide kapjes vergeet te verwijderen, injecteert u geen insuline en kan uw bloedsuikerspiegel te hoog worden.

- Verwijder het binnenste naalddopje en gooi het weg. Er kan een druppel insuline aan de naaldpunt verschijnen. Dit is normaal, maar u moet **nog steeds de insulinetoevoer controleren**.



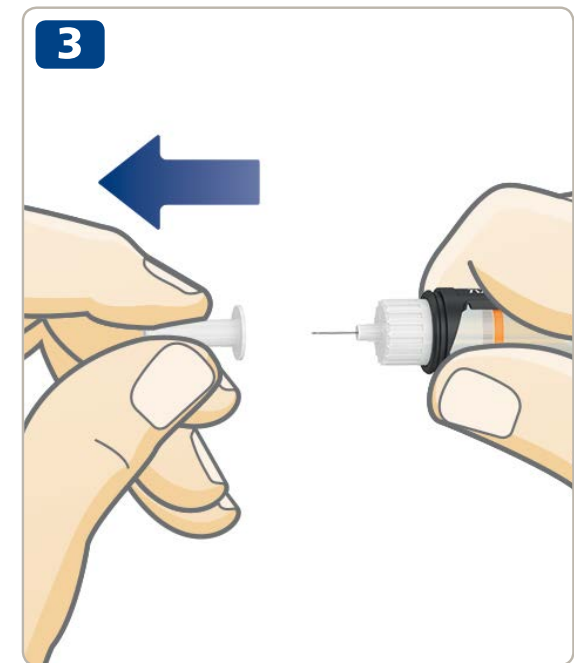
Gebruik voor elke injectie altijd een nieuwe naald. Dit vermindert het risico op verstopte naalden, besmetting, infectie en onnauwkeurige dosering.

Gebruik nooit een gebogen of beschadigde naald.

Bevestig geen nieuwe naald op uw pen vóór u klaar bent voor uw volgende injectie.



NovoPen® 4 is ontwikkeld voor gebruik met Penfill® 3 ml patronen en NovoFine® of NovoTwist® naalden voor eenmalig gebruik met een maximale lengte van 8 mm.



8 Controleer **ALTIJD** de insulinetoevoer voordat u injecteert



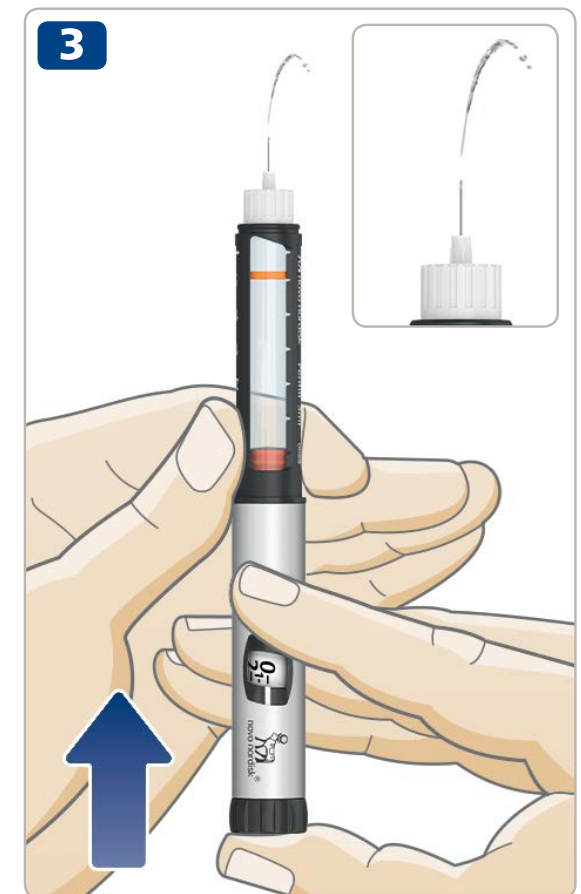
 **Controleer ALTIJD de toevoer voordat u injecteert.** Blijf controleren tot er insuline uit de naaldpunt vloeit. Dit zorgt ervoor dat eventuele ruimte en luchtballen verwijderd worden en dat de insuline door de naald kan.

- **Trek de toedieningsknop uit**, als deze nog niet uitsteekt.
- Draai de toedieningsknop om **2 eenheden** in te stellen.

- **Druk de toedieningsknop in** tot het dosisafleesvenster "0" weergeeft. De "0" moet recht tegenover de dosisaanwijspijl staan.
- Controleer of er **insuline** uit de naaldpunt **vloeit**.
Als er geen insuline verschijnt, herhaal de stappen 1-3 tot er insuline uit de naaldpunt vloeit.

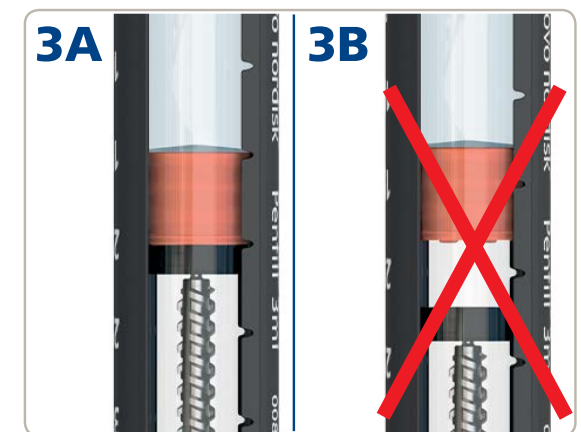
Als er geen insuline verschijnt na verschillende pogingen, controleer het insulinevenster om te zien of er een ruimte is tussen de zwarte kop van de stamper en de rubberen zuiger, zie afbeeldingen 3A en 3B. Als u geen ruimte ziet, vervang de naald en controleer opnieuw de insulinetoevoer.

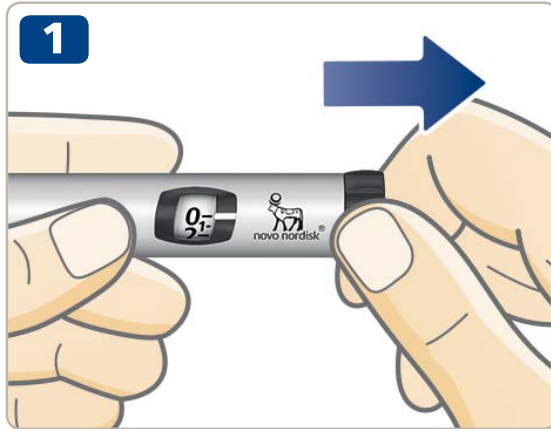
De controle van de insulinetoevoer is gedaan als u insuline uit de naaldpunt ziet vloeien.



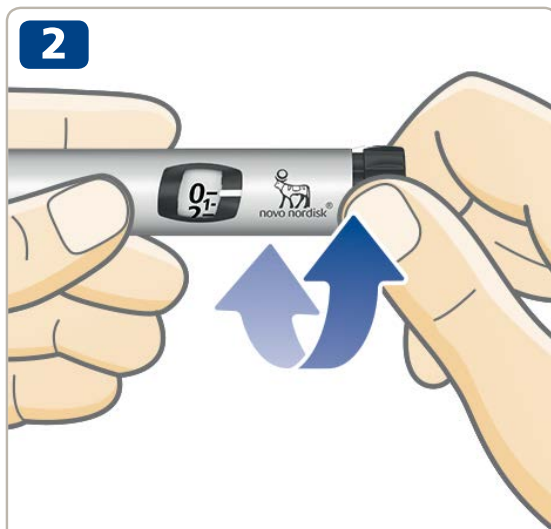
Probeer niet te injecteren als er geen insuline verschijnt. U krijgt mogelijk geen insuline toegediend, zelfs niet wanneer het getal in het dosisafleesvenster verandert. Dit kan leiden tot een te hoge bloedsuiker (hyperglykemie).

Als er geen insuline verschijnt na herhaaldelijk controleren van de insulinetoevoer, gebruik de pen niet. Neem contact op met uw leverancier voor een nieuwe pen.





- **Trek de toedieningsknop uit**, als deze nog niet uitsteekt.
- **Zorg ervoor dat het dosisafleesvenster "0" weergeeft voordat u begint.** De "0" moet recht tegenover de dosisaanwijspijl staan.



- **Draai de toedieningsknop om de dosis in te stellen die u nodig heeft.** U kunt de toedieningsknop **vooruit of achteruit draaien**.



**5 eenheden
ingesteld**



**24 eenheden
ingesteld**



De toedieningsknop wijzigt het aantal eenheden. Alleen het dosisafleesvenster en de dosisaanwijspijl tonen het aantal eenheden dat u ingesteld heeft per dosis. U kunt maximaal 60 eenheden per dosis instellen.



Kijk altijd door het insulinevenster **om er zeker van te zijn dat de insuline in uw pen er uitziet zoals het hoort**. In de bijsluiter van Penfill® patroon 3 ml leest u hoe uw soort insuline eruit moet zien.

Gebruik altijd het dosisafleesvenster en de dosisaanwijspijl om het aantal eenheden te zien dat u instelt.

Gebruik de schaalverdeling op de patroonhouder niet om uw dosis te meten. Deze geeft alleen aan hoeveel insuline er nog ongeveer over is in uw pen.

Tel niet het aantal klikken van de pen om uw dosis in te stellen.

Als u een verkeerde dosis instelt en injecteert, kan uw bloedsuikerspiegel te hoog of te laag worden.



Als u meer dan 60 eenheden nodig heeft, kunt u kiezen om een ander insulinetoedieningssysteem van Novo Nordisk te gebruiken met een hogere maximale dosis.

De toedieningsknop moet gemakkelijk draaien. Forceer deze niet om te draaien.

Wanneer uw patroon minder dan 60 eenheden bevat, stopt het dosisafleesvenster bij het aantal eenheden dat over is. Als u meer insuline nodig heeft dan over is in de patroon, *zie pagina's 18-19*.



Controleer ALTIJD de toevoer voordat u injecteert.

- **Controleer de naam en de kleur** van de patroon om er zeker van te zijn dat deze de juiste soort insuline bevat die u nodig heeft. Als u een verkeerde soort insuline injecteert, kan uw bloedsuikerspiegel te hoog of te laag worden.
- **Steek de naald in uw huid** op de manier die uw zorgverlener u heeft laten zien.
- **Zorg ervoor dat u het dosisafleesvenster kunt zien.**
- **Druk de toedieningsknop in** totdat het dosisafleesvenster "0" weergeeft. De "0" moet recht tegenover de dosisaanwijspijl staan. U kunt een klik horen of voelen.



- **Houd de naald in uw huid wanneer** het dosisafleesvenster "0" weergeeft en **tel langzaam tot 6.** Als u de naald eerder verwijdert, kunt u een straaltje insuline uit de naaldpunt zien vloeien. In dat geval werd niet de volledige dosis toegediend en moet u uw bloedsuikerspiegel vaker controleren.

- **Verwijder de naald uit uw huid.**



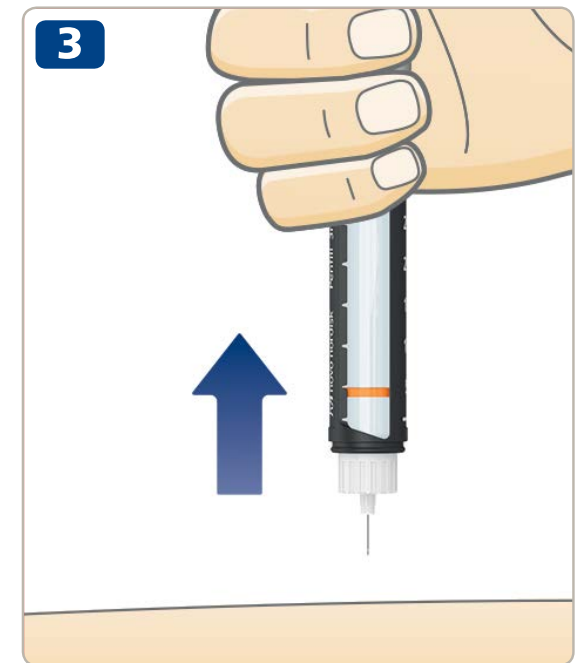
Injecteer altijd door de toedieningsknop in te drukken. Draai deze niet. Als u de toedieningsknop draait, injecteert u **geen** insuline.

Kijk altijd naar het dosisafleesvenster om te weten hoeveel eenheden u injecteert. Tel niet het aantal klikken van de pen. Het dosisafleesvenster wijst het exacte aantal eenheden aan.

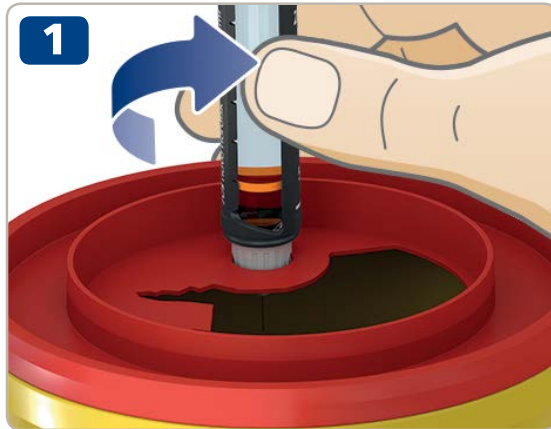
Als de toedieningsknop stopt voordat het dosisafleesvenster "0" weergeeft, kan de naald verstopt zijn. Zet het dosisafleesvenster weer op "0" en vervang de naald door een nieuwe. Controleer de insulinetoevoer en injecteer uw hele dosis.



U kunt een druppel insuline zien aan de naaldpunt na de injectie. Dit is normaal en heeft geen invloed op uw dosis.



14 Na uw injectie



- Verwijder onmiddellijk de naald door deze op een naaldencontainer te schroeven.



- Als u geen naaldencontainer heeft, volg dan een eenhandige naald-overkappingsmethode. **Leid de naaldpunt in het buitenste naaldkapje** op een vlakke ondergrond, zonder de naald aan te raken.
- Raak het buitenste naaldkapje niet aan voordat het de naald bedekt.



- **Duw voorzichtig het buitenste naaldkapje helemaal op de naald**, zodra de naald bedekt is.



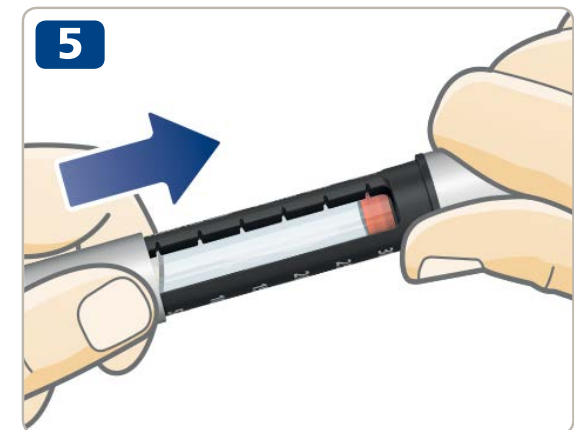
Probeer nooit het binnenste naalddopje terug op de naald te plaatsen.

U zou zich kunnen prikken aan de naald.

- Houd de zwarte patroonhouder vast en draai de naald eraf. Gooi de naald voorzichtig weg volgens de instructies van uw zorgverlener.



- **Plaats** na elk gebruik **de pendop op** uw pen om de insuline tegen licht te beschermen.
- Bewaar uw pen zorgvuldig. De pen moet **buiten het zicht en bereik van anderen, vooral van kinderen**, worden bewaard, zie *pagina 23 Hoe uw pen bewaren*.



Houd altijd de zwarte patroonhouder vast als u de naald losdraait. U zou anders uw pen uit elkaar kunnen schroeven. Als dit gebeurt, draai de pen weer in elkaar. Vervang de naald en controleer de insulinetoevoer voor uw volgende injectie om er zeker van te zijn dat u de hele dosis toegediend krijgt.

Verwijder altijd de gebruikte naald en gooi deze op veilige wijze weg, bijvoorbeeld in een naaldencontainer, volgens de instructies van uw zorgverlener. Dit vermindert het risico op verstopte naalden, besmetting, infectie en onnauwkeurige dosering. Bewaar de pen niet met een naald erop.

1



Het dosisafleesvenster geeft precies aan hoeveel insuline er over is in de patroon als deze nog minder dan 60 eenheden bevat.

- **Draai de toedieningsknop** tot deze stopt.
- Controleer het dosisafleesvenster:
 - Als het "60" aangeeft: **Er zijn 60 of meer eenheden** over in de patroon.
 - Als het minder dan "60" aangeeft. **Het geeft het aantal eenheden weer dat over** is in de patroon.
- Draai de toedieningsknop terug totdat het dosisafleesvenster op "0" staat.

2



- Gebruik de **insulineschaalverdeling** om te zien hoeveel insuline er **ongeveer** nog over is in de insulinepatroon.



Als u meer insuline nodig heeft dan over is in de patroon, neem dan uw hele dosis uit een nieuwe patroon, zie pagina 18.

Als u een dosis van meer dan 60 eenheden nodig heeft, moet u **uw dosis over twee injecties verdelen**. De pen zal enkel een maximum van 60 eenheden per keer injecteren.

Voorbeeld

Als u 90 eenheden moet injecteren:

- 1** Controleer de insulinetoevoer.
- 2** Stel de eerste dosis van **60 eenheden** in.
- 3** Injecteer de 60 eenheden.

Om uw volledige dosis van 90 eenheden te krijgen, **moet u nog 30 eenheden injecteren**.

- 4** Stel de tweede dosis van **30 eenheden** in.
- 5** Injecteer de 30 eenheden.

U heeft nu uw volledige dosis van 90 eenheden geïnjecteerd.



Wees extra oplettend bij het berekenen van uw juiste dosis als u de dosis over twee injecties verdeelt. Als u de dosis verkeerd verdeelt, kunt u te weinig of te veel insuline injecteren. Daardoor kan uw bloedsuikerspiegel te hoog of te laag worden.

18 Als u meer insuline nodig heeft dan over is in de patroon



Als u meer insuline nodig heeft dan over is in de patroon, neem dan **uw hele dosis uit een nieuwe patroon**.

- Verwijder de naald op een veilige manier. Draai de patroonhouder eraf en gooi de gebruikte patroon en de naald weg.
- Plaats een nieuwe patroon, zie pagina's 2-4.



- Bevestig een nieuwe naald en **controleer de insulinetoevoer**, zie pagina's 6-9.



- Stel uw **volledige dosis in met de nieuwe patroon** en injecteer, zie pagina's 10-13.



Alleen als u geoefend bent of advies heeft gekregen van uw zorgverlener, mag u uw dosis verdelen over twee patronen.

Als u afgeleid bent, een rekenfout maakt of vergeet om de insulinetoevoer te controleren, kunt u een eenmalige onder- of overdosering krijgen die kan leiden tot een te hoge of te lage bloedsuikerspiegel.

Als u zich niet goed voelt na het verdelen van de dosis, controleer dan uw bloedsuiker en/of raadpleeg uw zorgverlener.

Als u uw dosis verdeelt:

- 1** **Controleer de insulinetoevoer.**
- 2** Controleer hoeveel insuline er over is en noteer dit. Draai de toedieningsknop tot deze stopt. Het dosisafleesvenster geeft het aantal eenheden weer dat nog over is in de patroon.
- 3** Injecteer alle insuline die nog in de patroon zit.
- 4** Bereken hoeveel eenheden u nog nodig heeft voor uw hele dosis.
- 5** Verwijder de gebruikte naald en patroon.
- 6** Plaats een nieuwe patroon en bereid deze voor voor injectie.
- 7** Bevestig een nieuwe naald en **controleer de insulinetoevoer.**
- 8** Stel de rest van uw dosis in met de nieuwe patroon en injecteer.



- **Verwijder de naald van uw pen** als deze er nog op zit en gooi deze weg, zie pagina's 14-15.

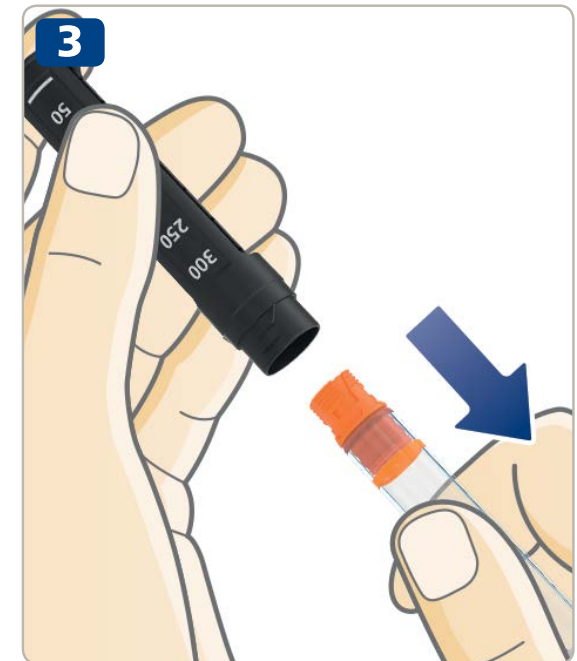


- Draai de patroonhouder eraf.



Als u de patroonhouder eraf draait, steekt de stamper uit uw pen. Deze kan zelfstandig heen en weer bewegen. Duw deze weer in zoals beschreven op pagina 2.

- Houd de zwarte patroonhouder schief en **laat de patroon eruit glijden**. Gooi deze weg volgens de instructies van uw zorgverlener.
- Duw de stamper weer in. **Plaats** vervolgens **een nieuwe patroon** en draai de patroonhouder er weer op. Bevestig een nieuwe naald en controleer de insulinetoevoer, zie pagina's 6-9.



Verzorgen

- **Gebruik uw NovoPen® 4 uitsluitend** zoals beschreven in deze handleiding.
- **Laat uw pen niet vallen** of stoot er niet mee tegen harde oppervlakken. Als u hem laat vallen of een probleem vermoedt, controleer dan de insulinepatroon op beschadigingen, bijvoorbeeld barstjes. Vervang de patroon, indien nodig, door een nieuwe.
- **Houd de pen uit de buurt** van direct zonlicht, en stel de pen niet bloot aan stof, vuil, vloeistof of extreme temperaturen.
- **Probeer uw pen niet te herstellen** of uit elkaar te halen.

Schoonmaken

- **Maak uw pen alleen schoon** met een doekje dat is bevochtigd met water.
- **Was, week of smeer uw pen niet**, en gebruik geen producten die blekende middelen bevatten zoals chloor, jodium of alcohol om uw pen schoon te maken. Hierdoor kan de pen beschadigd worden.
- Als er insuline op de buitenkant van uw pen zit, **maak deze schoon voor het opdroogt**, met een doekje dat is bevochtigd met water.

Bewaren

- Met een geplaatste insulinepatroon, raadpleeg de bewaarinstructies in de bijsluiters van de Penfill® patroon die in de verpakking van de Penfill® patroon zit.
- **Bewaar uw pen niet met een naald erop.**
- **Bewaar uw pen niet in de vriezer** of bewaar deze niet in de koelkast of dichtbij een koelelement.
- **Bewaar de insulinepatronen** zoals beschreven in de bijsluiters van Penfill® 3ml patroon. Hier vindt u ook informatie over de uiterste gebruiksdatum. De uiterste gebruiksdatum vermeld op de patroon is geldig voor ongebruikte patronen die in de koelkast bewaard worden. Gebruik nooit een patroon na de uiterste gebruiksdatum op de patroon of zijn verpakking.
- **Bewaar uw pen in zijn hoes** wanneer mogelijk.

Weggoeien

- **Gooi de pen niet weg** met uw huishoudelijk afval.
- **Gooi de pen weg volgens de instructies van uw zorgverlener, apotheker of plaatselijke autoriteit.** Denk aan het milieu als u uw pen weggooit aangezien deze recycleerbare materialen bevat. Zorg er ook voor de insulinepatroon en de naald te verwijderen voor u de pen weggooit.



NovoPen® 4 heeft een garantie van 3 jaar. De levensverwachting van NovoPen® 4 is 5 jaar wanneer de pen voor drie dagelijkse injecties gebruikt wordt.

Als uw NovoPen® 4 gebreken vertoont, zal Novo Nordisk deze vervangen. Stuur deze binnen de drie jaar na ontvangst terug naar uw leverancier ter inspectie, samen met uw ontvangstbewijs dat u gekregen heeft bij ontvangst van uw NovoPen® 4.

Voor patiënten in de Europese Unie; als u tijdens het gebruik van NovoPen® 4 denkt dat u een ernstig incident heeft gehad, gelieve dit te melden aan Novo Nordisk A/S en aan uw nationale autoriteit.

De fabrikant kan niet aansprakelijk gesteld worden voor eventuele problemen met uw NovoPen® 4 als de instructies niet gevolgd zijn.

Als u het LOT-nummer van uw pen nodig heeft, kunt u het vinden op de toedieningsknop, *zoals weergegeven in het diagram op de binnenkant van de omslag*.

NovoPen® 4, Penfill®, NovoFine® en NovoTwist® zijn geregistreerde merknamen van Novo Nordisk A/S, Denemarken.

De CE-markering op een medisch hulpmiddel betekent dat het product voldoet aan de eisen van de Verordening (EU) 2017/745 betreffende medische hulpmiddelen. NovoPen® 4 voldoet aan de specificatiegrenzen voor dosisnauwkeurigheid volgens ISO 11608-1. Penvormige injectoren voor medisch gebruik – Deel 1: Eisen en beproevingsmethoden.



CE
0123

Datum van uitgave: 2019/5

© 2019

novonordisk.com

Vervaardigd door:

Novo Nordisk (China)

Pharmaceuticals Co., Ltd.

No. 99 Nanhai Road, TEDA

300457 Tianjin, P.R. China

Voor:

Wettelijke fabrikant:

Novo Nordisk A/S

Novo Alle,

DK-2880 Bagsværd,

Denemarken




novo nordisk®

8-4253-72-003-5