

## Bidrag til samfundsøkonomien 2004 i Kalundborg

Novo Nordisks aktiviteter i Kalundborg skaber arbejdspladser til virksomhedens egne medarbejdere, hos leverandører og handlende samt i den offentlige sektor. Det samlede regionale bidrag til samfundsøkonomien kunne i 2004 opgøres til 4.685 (2.415 direkte og 2.270 indirekte) arbejdspladser<sup>1)</sup>. Figuren giver et overblik over samspillet mellem centrale interessenter og fremhæver bidraget fra de lokale aktører.

### Medarbejdere

Novo Nordisk-medarbejdere (2.415 i 2004) udgør ca. 19% af Kalundborg Kommunes arbejdspladser. 1.255 af Novo Nordisks medarbejdere bor i Kalundborg Kommune og af dem arbejder 1.231 for Novo Nordisk i Kalundborg. Medarbejderne bidrager med 134 mio. kr. i skat til kommuner, hvor de bor, heraf 70 mio. kr. til Kalundborg Kommune<sup>1)</sup>. Deres private forbrug bidrager til yderligere ca. 651 arbejdspladser i regionen, heraf 44 i Kalundborg Kommune. Derudover bidrager medarbejderne med ejendomsskatter mv. samt resten af indkomstskatten, som går til staten.

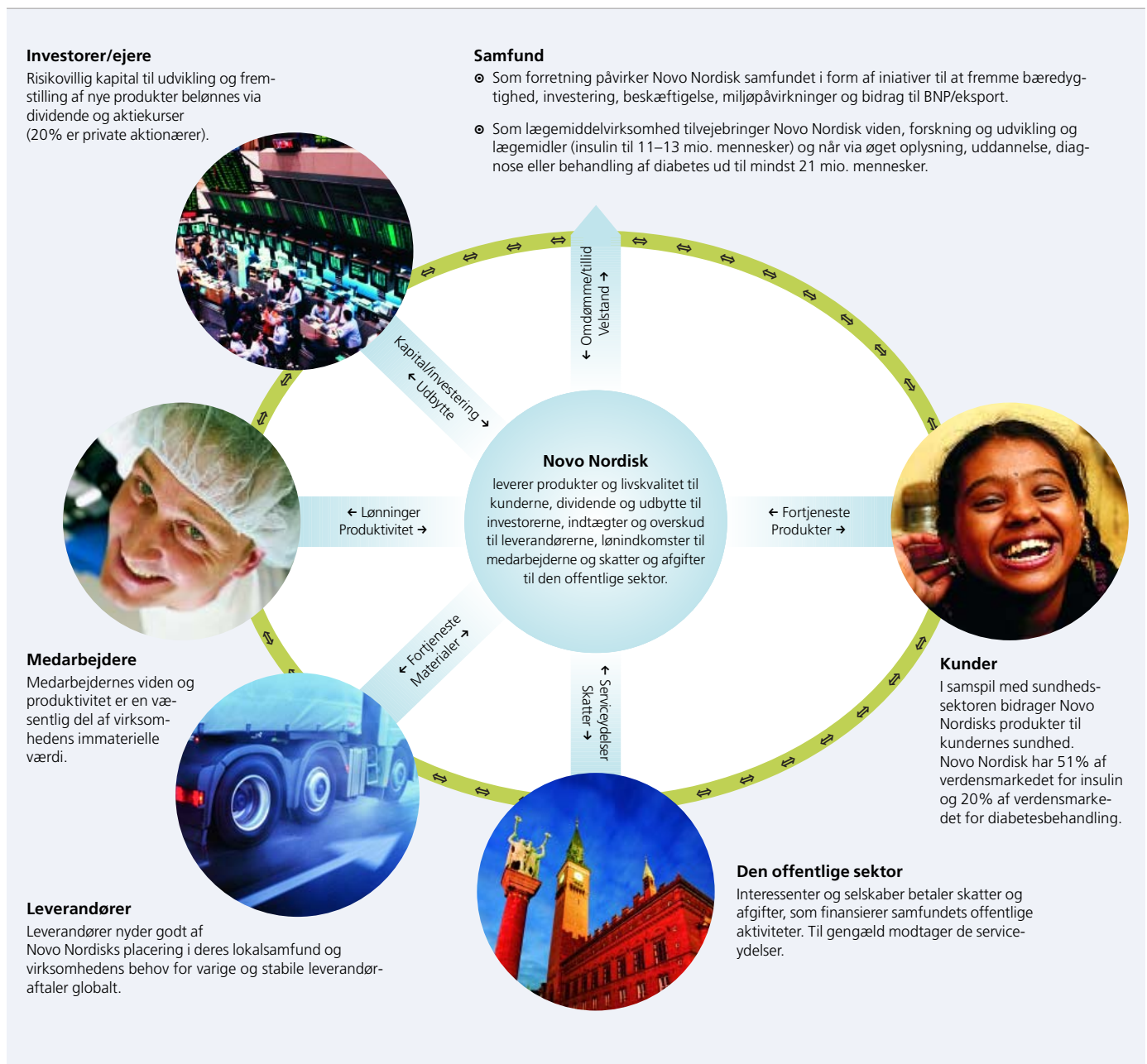
### Leverandører

Novo Nordisk i Kalundborg ansås at skabe grundlag for 211 arbejdspladser lokalt og samlet 1.619 regionalt. Disse arbejdspladser skønnes at bidrage med kommunale indkomstskatter på ca. 42 mio. kr. i regionen<sup>1)</sup>, heraf 5 mio. kr. til Kalundborg Kommune. Dertil kommer indkomstskatter til staten.

### Den offentlige sektor

Samlet bidrager virksomheden, Novo Nordisk-medarbejdere og lokale leverandørers medarbejdere med skatter til kommunen<sup>1)</sup> på ca. 114 mio. kr. Bidraget til kommunekassen er dog kun 78 mio. kr. fordi udligningsordninger ville kompensere for den lavere skatteindtægt, hvis disse borgere og virksomheder ikke boede og handlede i kommunen.

Novo Nordisk betaler ca. 13% af virksomhedsskatten til kommunerne samt 38 mio. kr. i energi- og miljøafgifter til Kalundborg Kommune.



1) Det samfundsøkonomiske bidrag af job og skatter er baseret på en række antagelser som bl.a. lokale indkøbsmønstre samt multiplikatorer for Storkøbenhavn. Personindkomst og skattebetaling er fratrukket den indtægt og skattebetaling, som disse personer alternativt kunne have; her opgjort som arbejdsløshedsunderstøttelse.