

Bidrag til samfundsøkonomien 2004 i Gentofte

Novo Nordisks aktiviteter i Gentofte skaber arbejdspladser til virksomhedens egne medarbejdere, hos leverandører og handlende samt i den offentlige sektor. Det samlede bidrag til samfundsøkonomien i Storkøbenhavn kunne i 2004 opgøres til 3.036 (1.565 direkte og 1.471 indirekte) arbejdspladser¹⁾. Figuren giver et overblik over samspillet mellem centrale interessenter og fremhæver bidraget fra de lokale aktører.

Medarbejdere

Novo Nordisk-medarbejdere (1.565 i 2004) udgør ca. 4% af Gentofte Kommunes arbejdspladser. 517 af Novo Nordisks medarbejdere bor i Gentofte Kommune og af dem arbejder 134 for Novo Nordisk i Gentofte. Medarbejderne bidrager med 93 mio. kr. i skat til kommuner, hvor de bor, heraf 31 mio. kr. til Gentofte Kommune¹⁾. Deres private forbrug bidrager til yderligere ca. 464 arbejdspladser i regionen, heraf 20 i Gentofte Kommune. Derudover bidrager medarbejderne med ejendomsskatter mv. samt resten af indkomstkatten, som går til staten.

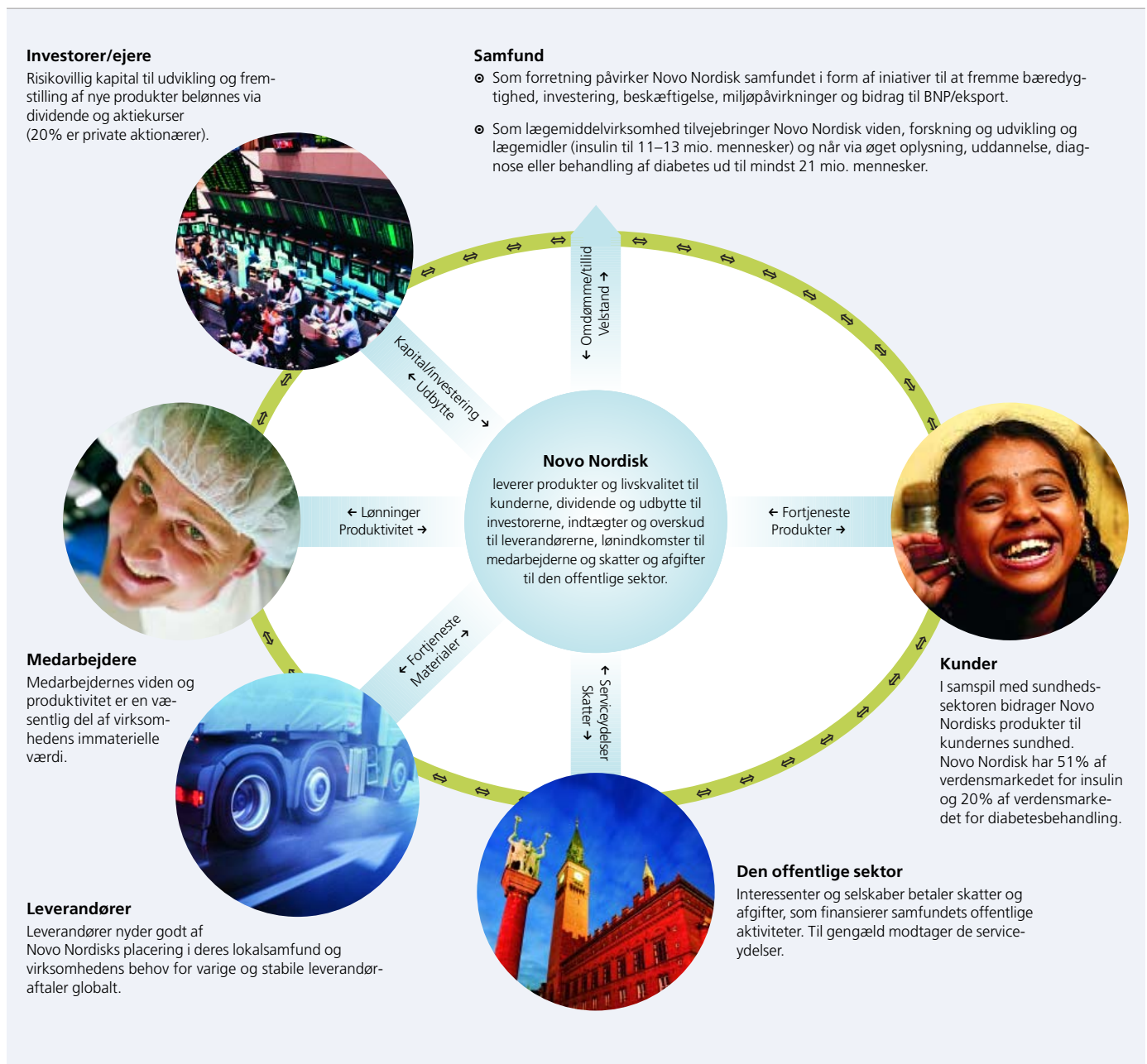
Leverandører

Novo Nordisk i Gentofte anslås at skabe grundlag for 131 arbejdspladser lokalt og samlet 1.007 i Storkøbenhavn. Disse arbejdspladser skønnes at bidrage med kommunale indkomstskatter på ca. 26 mio. kr. i regionen¹⁾, heraf 3 mio. kr. til Gentofte Kommune. Dertil kommer indkomstskatter til staten.

Den offentlige sektor

Samlet bidrager virksomheden, Novo Nordisk-medarbejdere og lokale leverandørers medarbejdere med skatter til kommunen¹⁾ på ca. 61 mio. kr. Bidraget til kommunekassen er dog kun 30 mio. kr. fordi udligningsordninger ville kompensere for den lavere skatteindtægt, hvis disse borgere og virksomheder ikke boede og handlede i kommunen.

Novo Nordisk betaler ca. 13% af virksomheds-skatten til kommunerne samt 7 mio. kr. i energi- og miljøafgifter til Gentofte Kommune.



¹⁾ Det samfundsøkonomiske bidrag af job og skatter er baseret på en række antagelser som bl.a. lokale indkøbsmønstre samt multiplikatorer for Storkøbenhavn. Personindkomst og skattebetaling er fratrukket den indtægt og skattebetaling, som disse personer alternativt kunne have; her opgjort som arbejdsløshedsunderstøttelse.

Bidrag til samfundsøkonomien 2004 i Gladsaxe

Novo Nordisks aktiviteter i Gladsaxe skaber arbejdspladser til virksomhedens egne medarbejdere, hos leverandører og handlende samt i den offentlige sektor. Det samlede bidrag til samfundsøkonomien i Storkøbenhavn kunne i 2004 opgøres til 7.539 (3.886 direkte og 3.653 indirekte) arbejdspladser¹⁾. Figuren giver et overblik over samspillet mellem centrale interessenter og fremhæver bidraget fra de lokale aktører.

Medarbejdere

Novo Nordisk-medarbejdere (3.886 i 2004) udgør ca. 11% af Gladsaxe Kommunes arbejdspladser. 956 af Novo Nordisks medarbejdere bor i Gladsaxe Kommune og af dem arbejder 503 for Novo Nordisk i Gladsaxe. Medarbejderne bidrager med 281 mio. kr. i skat til kommuner, hvor de bor, heraf 69 mio. kr. til Gladsaxe Kommune¹⁾. Deres private forbrug bidrager til yderligere ca. 1.360 arbejdspladser i regionen, heraf 43 i Gladsaxe Kommune. Derudover bidrager medarbejderne med ejendomsskatter mv. samt resten af indkomstkatten, som går til staten.

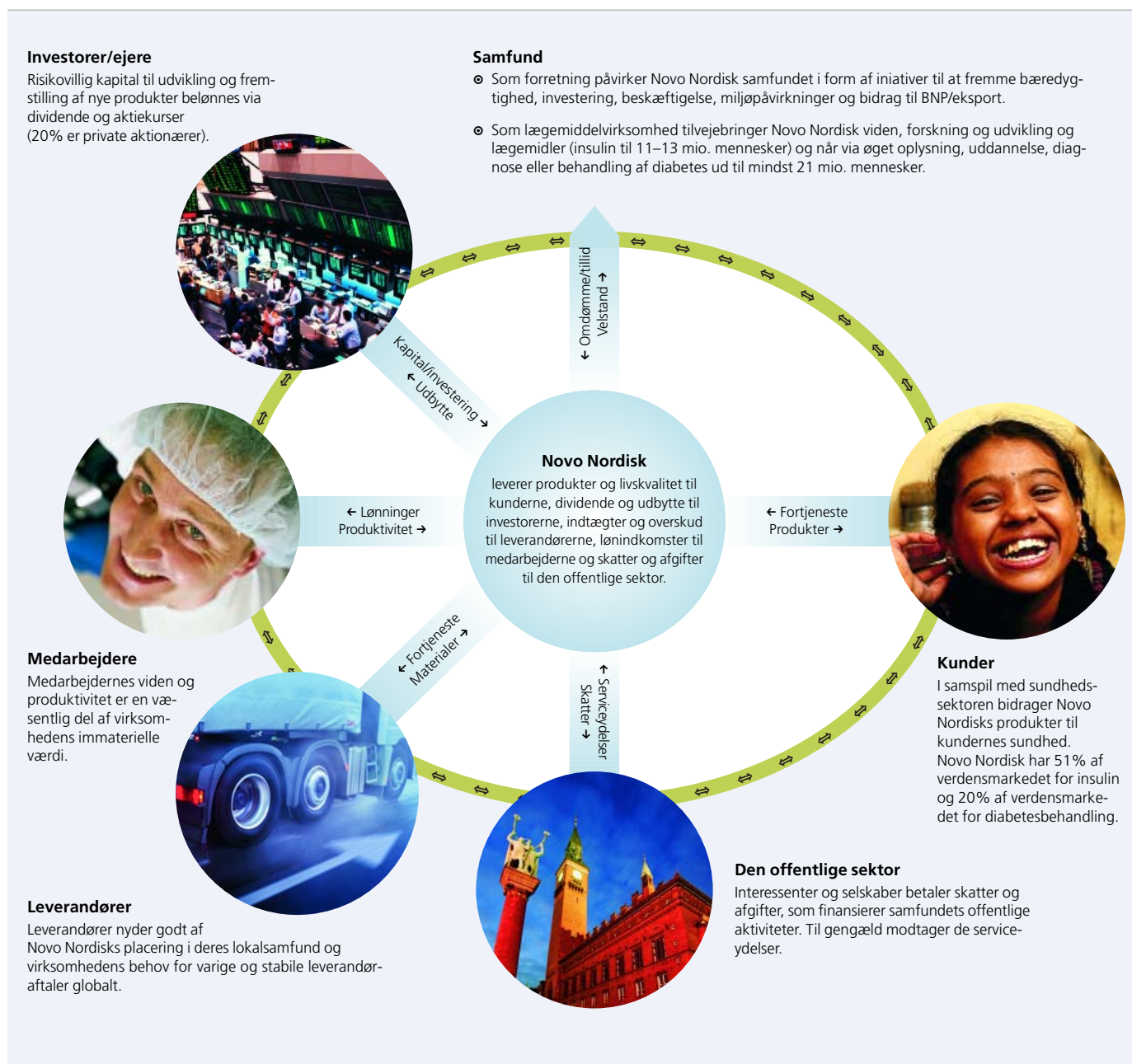
Leverandører

Novo Nordisk i Gladsaxe anslås at skabe grundlag for 298 arbejdspladser lokalt og samlet 2.293 i Storkøbenhavn. Disse arbejdspladser skønnes at bidrage med kommunale indkomstskatter på ca. 59 mio. i regionen¹⁾, heraf 8 mio. kr. til Gladsaxe Kommune. Dertil kommer indkomstskatter til staten.

Den offentlige sektor

Samlet bidrager virksomheden, Novo Nordisk-medarbejdere og lokale leverandørers medarbejdere med skatter til kommunen¹⁾ på ca. 160 mio. kr. Bidraget til kommunekassen er dog kun 88 mio. kr. fordi udligningsordninger ville kompensere for den lavere skatteindtægt, hvis disse borgere og virksomheder ikke boede og handlede i kommunen.

Novo Nordisk betaler ca. 13% af virksomhedsskatten til kommunerne samt 26 mio. kr. i energi- og miljøafgifter til Gladsaxe Kommune.



1) Det samfundsøkonomiske bidrag af job og skatter er baseret på en række antagelser som bl.a. lokale indkøbsmønstre samt multiplikatorer for Storkøbenhavn. Personindkomst og skattebetaling er fratrukket den indtægt og skattebetaling, som disse personer alternativt kunne have; her opgjort som arbejdsløshedsunderstøttelse.

Bidrag til samfundsøkonomien 2004 i Kalundborg

Novo Nordisks aktiviteter i Kalundborg skaber arbejdspladser til virksomhedens egne medarbejdere, hos leverandører og handlende samt i den offentlige sektor. Det samlede regionale bidrag til samfundsøkonomien kunne i 2004 opgøres til 4.685 (2.415 direkte og 2.270 indirekte) arbejdspladser¹⁾. Figuren giver et overblik over samspillet mellem centrale interessenter og fremhæver bidraget fra de lokale aktører.

Medarbejdere

Novo Nordisk-medarbejdere (2.415 i 2004) udgør ca. 19% af Kalundborg Kommunes arbejdspladser. 1.255 af Novo Nordisks medarbejdere bor i Kalundborg Kommune og af dem arbejder 1.231 for Novo Nordisk i Kalundborg. Medarbejderne bidrager med 134 mio. kr. i skat til kommuner, hvor de bor, heraf 70 mio. kr. til Kalundborg Kommune¹⁾. Deres private forbrug bidrager til yderligere ca. 651 arbejdspladser i regionen, heraf 44 i Kalundborg Kommune. Derudover bidrager medarbejderne med ejendomsskatter mv. samt resten af indkomstskatten, som går til staten.

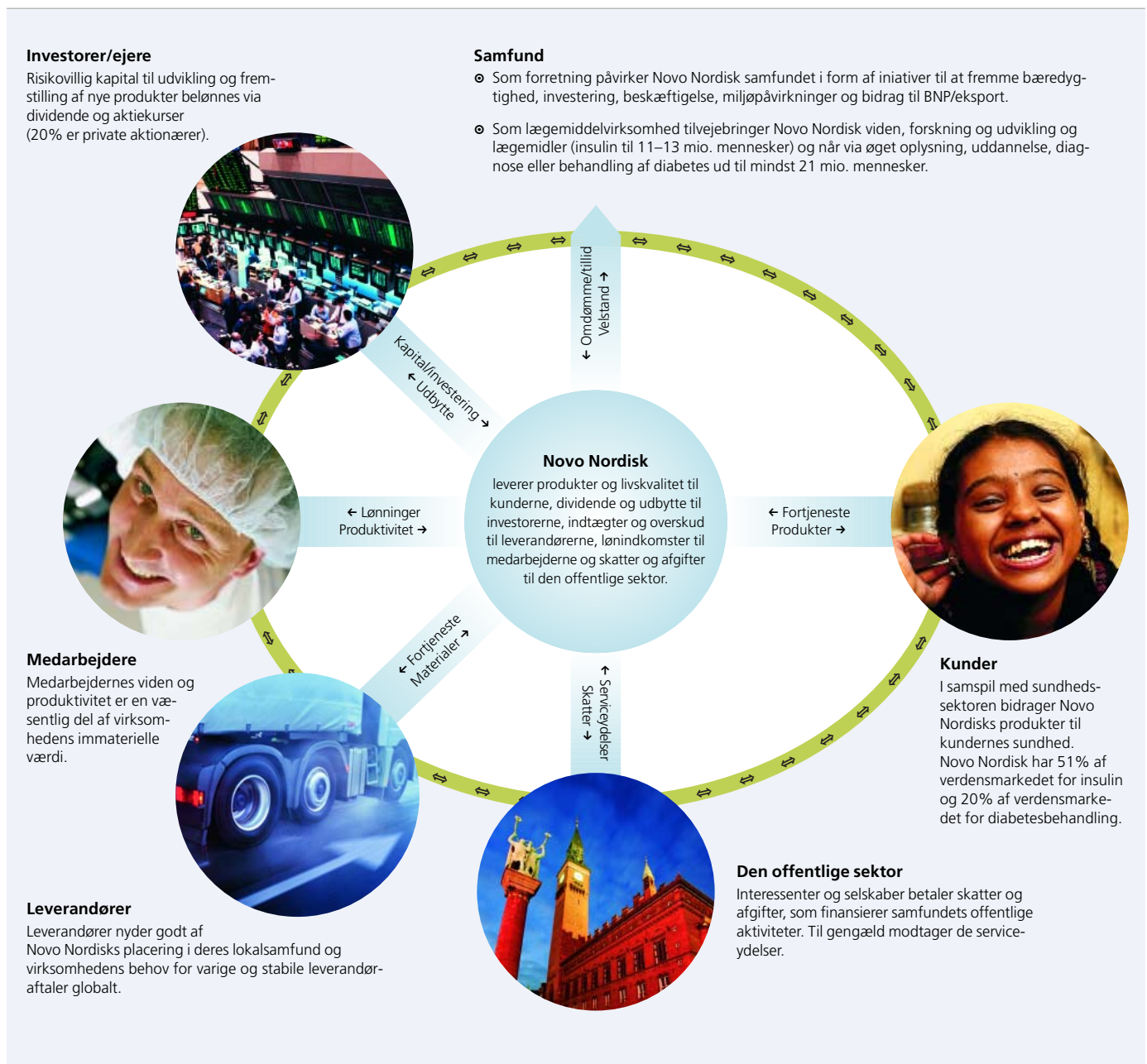
Leverandører

Novo Nordisk i Kalundborg ansås at skabe grundlag for 211 arbejdspladser lokalt og samlet 1.619 regionalt. Disse arbejdspladser skønnes at bidrage med kommunale indkomstskatter på ca. 42 mio. kr. i regionen¹⁾, heraf 5 mio. kr. til Kalundborg Kommune. Dertil kommer indkomstskatter til staten.

Den offentlige sektor

Samlet bidrager virksomheden, Novo Nordisk-medarbejdere og lokale leverandørers medarbejdere med skatter til kommunen¹⁾ på ca. 114 mio. kr. Bidraget til kommunekassen er dog kun 78 mio. kr. fordi udligningsordninger ville kompensere for den lavere skatteindtægt, hvis disse borgere og virksomheder ikke boede og handlede i kommunen.

Novo Nordisk betaler ca. 13% af virksomheds-skatten til kommunerne samt 38 mio. kr. i energi- og miljøafgifter til Kalundborg Kommune.



1) Det samfundsøkonomiske bidrag af job og skatter er baseret på en række antagelser som bl.a. lokale indkøbsmønstre samt multiplikatorer for Storkøbenhavn. Personindkomst og skattebetaling er fratrukket den indtægt og skattebetaling, som disse personer alternativt kunne have; her opgjort som arbejdsløshedsunderstøttelse.

Bidrag til samfundsøkonomien 2004 i Hillerød

Novo Nordisks aktiviteter i Hillerød skaber arbejdspladser til virksomhedens egne medarbejdere, hos leverandører og handlende samt i den offentlige sektor. Det samlede bidrag til samfundsøkonomien i Storkøbenhavn kunne i 2004 opgøres til 2.452 (1.264 direkte og 1.188 indirekte) arbejdspladser¹⁾. Figuren giver et overblik over samspillet mellem centrale interessenter og fremhæver bidraget fra de lokale aktører.

Medarbejdere

Novo Nordisk-medarbejdere (1.264 i 2004) udgør ca. 5% af Hillerød Kommunes arbejdspladser. 276 af Novo Nordisks medarbejdere bor i Hillerød Kommune og af dem arbejder 143 for Novo Nordisk i Hillerød. Medarbejderne bidrager med 74 mio. kr. i skat til kommuner, hvor de bor, heraf 16 mio. kr. til Hillerød Kommune¹⁾. Deres private forbrug bidrager til yderligere ca. 361 arbejdspladser i regionen, heraf 10 i Hillerød Kommune. Derudover bidrager medarbejderne med ejendomsskatter mv. samt resten af indkomstkatten, som går til staten.

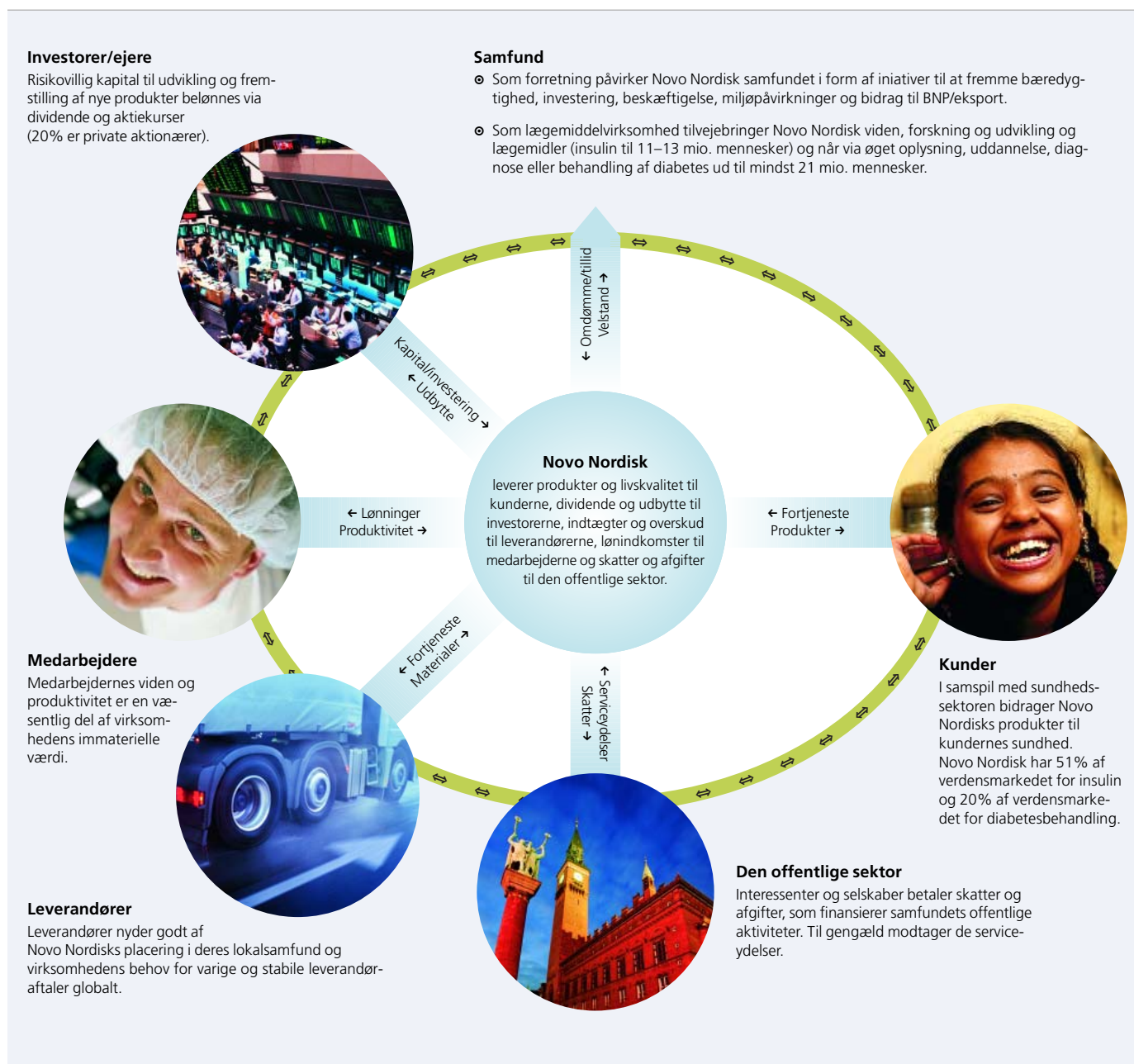
Leverandører

Novo Nordisk i Hillerød anslås at skabe grundlag for 108 arbejdspladser lokalt og samlet 827 i Storkøbenhavn. Disse arbejdspladser skønnes at bidrage med kommunale indkomstskatter på ca. 21 mio. kr. i regionen¹⁾, heraf 3 mio. kr. til Hillerød Kommune. Dertil kommer indkomstskatter til staten.

Den offentlige sektor

Samlet bidrager virksomheden, Novo Nordisk-medarbejdere og lokale leverandørers medarbejdere med skatter til kommunen¹⁾ på ca. 44 mio. kr. Bidraget til kommunekassen er dog kun 23 mio. kr. fordi udligningsordninger ville kompensere for den lavere skatteindtægt, hvis disse borgere og virksomheder ikke boede og handlede i kommunen.

Novo Nordisk betaler ca. 13% af virksomhedsskatten til kommunerne samt 8 mio. kr. i energi- og miljøafgifter til Hillerød Kommune.



¹⁾ Det samfundsøkonomiske bidrag af job og skatter er baseret på en række antagelser som bl.a. lokale indkøbsmønstre samt multiplikatorer for Storkøbenhavn. Personindkomst og skattebetaling er fratrukket den indtægt og skattebetaling, som disse personer alternativt kunne have; her opgjort som arbejdsløshedsunderstøttelse.

Bidrag til samfundsøkonomien 2004 i Måløv

Novo Nordisks aktiviteter i Måløv skaber arbejdspladser til virksomhedens egne medarbejdere, hos leverandører og handlende samt i den offentlige sektor. Det samlede bidrag til samfundsøkonomien i Storkøbenhavn kunne i 2004 opgøres til 2.004 (1.033 direkte og 971 indirekte) arbejdspladser¹⁾. Figuren giver et overblik over samspillet mellem centrale interessenter og fremhæver bidraget fra de lokale aktører.

Medarbejdere

Novo Nordisk-medarbejdere (1.033 i 2004) udgør ca. 3% af Ballerup Kommunes arbejdspladser. 376 af Novo Nordisks medarbejdere bor i Ballerup Kommune og af dem arbejder 68 for Novo Nordisk i Måløv. Medarbejderne bidrager med 57 mio. kr. i skat til kommuner, hvor de bor, heraf 21 mio. kr. til Ballerup Kommune¹⁾. Deres private forbrug bidrager til yderligere ca. 282 arbejdspladser i regionen, heraf 13 i Ballerup Kommune. Derudover bidrager medarbejderne med ejendomsskatter mv. samt resten af indkomstkatten, som går til staten.

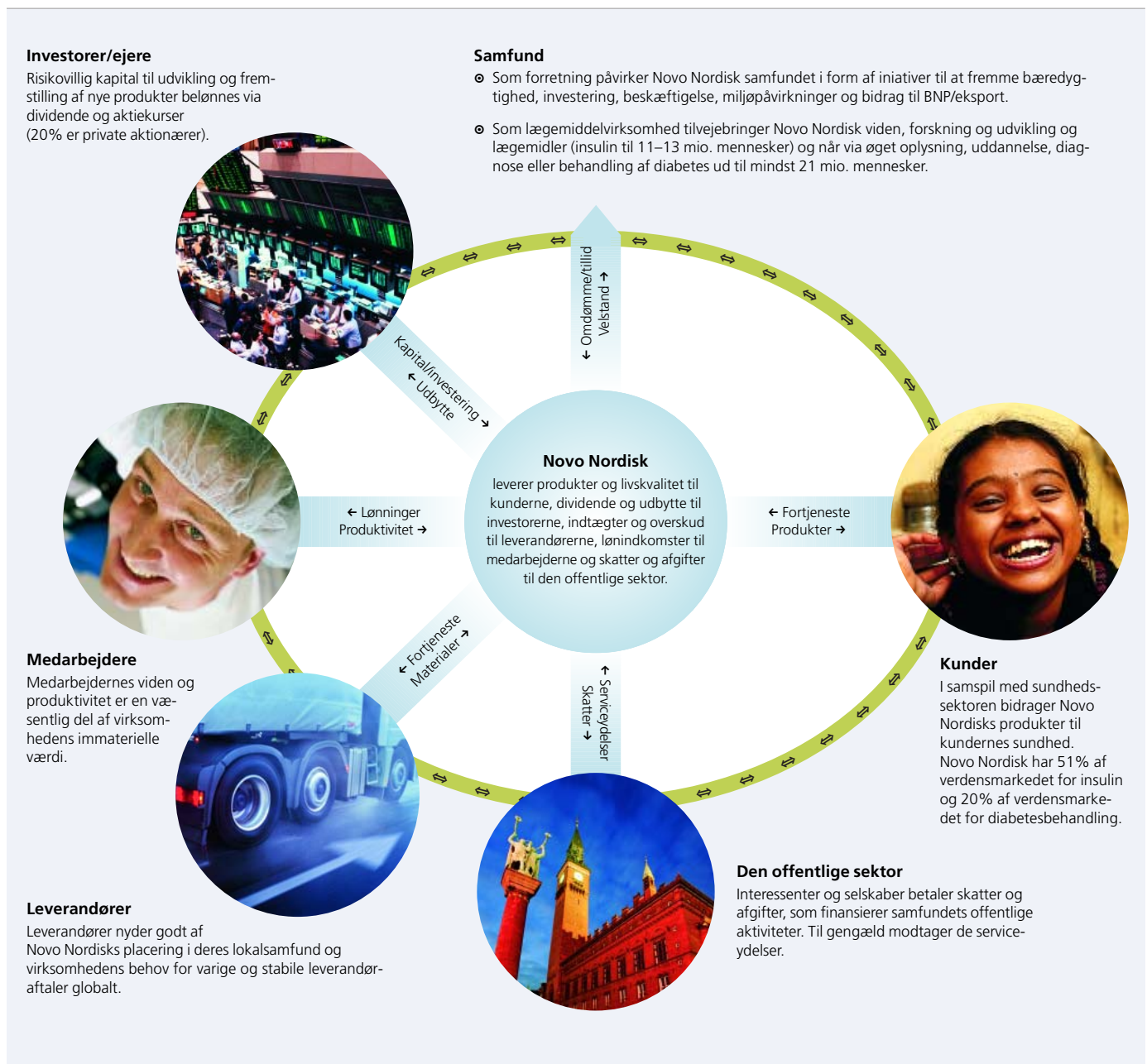
Leverandører

Novo Nordisk i Måløv anslås at skabe grundlag for 90 arbejdspladser lokalt og samlet 689 i Storkøbenhavn. Disse arbejdspladser skønnes at bidrage med kommunale indkomstkatter på ca. 18 mio. kr. i regionen¹⁾, heraf 2 mio. kr. til Ballerup Kommune. Dertil kommer indkomstkatter til staten.

Den offentlige sektor

Samlet bidrager virksomheden, Novo Nordisk-medarbejdere og lokale leverandørers medarbejdere med skatter til kommunen¹⁾ på ca. 48 mio. kr. Bidraget til kommunekassen er dog kun 20 mio. kr. fordi udligningsordninger ville kompensere for den lavere skatteindtægt, hvis disse borgere og virksomheder ikke boede og handlede i kommunen.

Novo Nordisk betaler ca. 13% af virksomhedsskatten til kommunerne samt 6 mio. kr. i energi- og miljøafgifter til Ballerup Kommune.



1) Det samfundsøkonomiske bidrag af job og skatter er baseret på en række antagelser som bl.a. lokale indkøbsmønstre samt multiplikatorer for Storkøbenhavn. Personindkomst og skattebetaling er fratrukket den indtægt og skattebetaling, som disse personer alternativt kunne have; her opgjort som arbejdsløshedsunderstøttelse.

Bidrag til samfundsøkonomien 2004 i Køge

FeF Chemicals' aktiviteter i Køge skaber arbejdspladser til virksomhedens egne medarbejdere, hos leverandører og handlende samt i den offentlige sektor. Det samlede bidrag til samfundsøkonomien i Storkøbenhavn kunne i 2004 opgøres til 149 (77 direkte og 72 indirekte) arbejdspladser¹⁾. Figuren giver et overblik over samspillet mellem centrale interessenter og fremhæver bidraget fra de lokale aktører.

Medarbejdere

FeF's medarbejdere (77 i 2004) udgør mindre end 1% af Køge Kommunes arbejdspladser. Medarbejderne bidrager med 5 mio. kr. i skat til kommuner, hvor de bor. 105 af Novo Nordisk medarbejdere bor i Køge Kommune og af dem arbejder 24 for FeF. Køge Kommune modtager 6,7 mio. kr. i indkomstskat fra Novo Nordisk-medarbejdere¹⁾. Deres private forbrug bidrager til yderligere ca. 22 arbejdspladser i regionen, heraf 4 i Ballerup Kommune. Derudover bidrager medarbejderne med ejendomsskatter mv. samt resten af indkomstskatten, som går til staten.

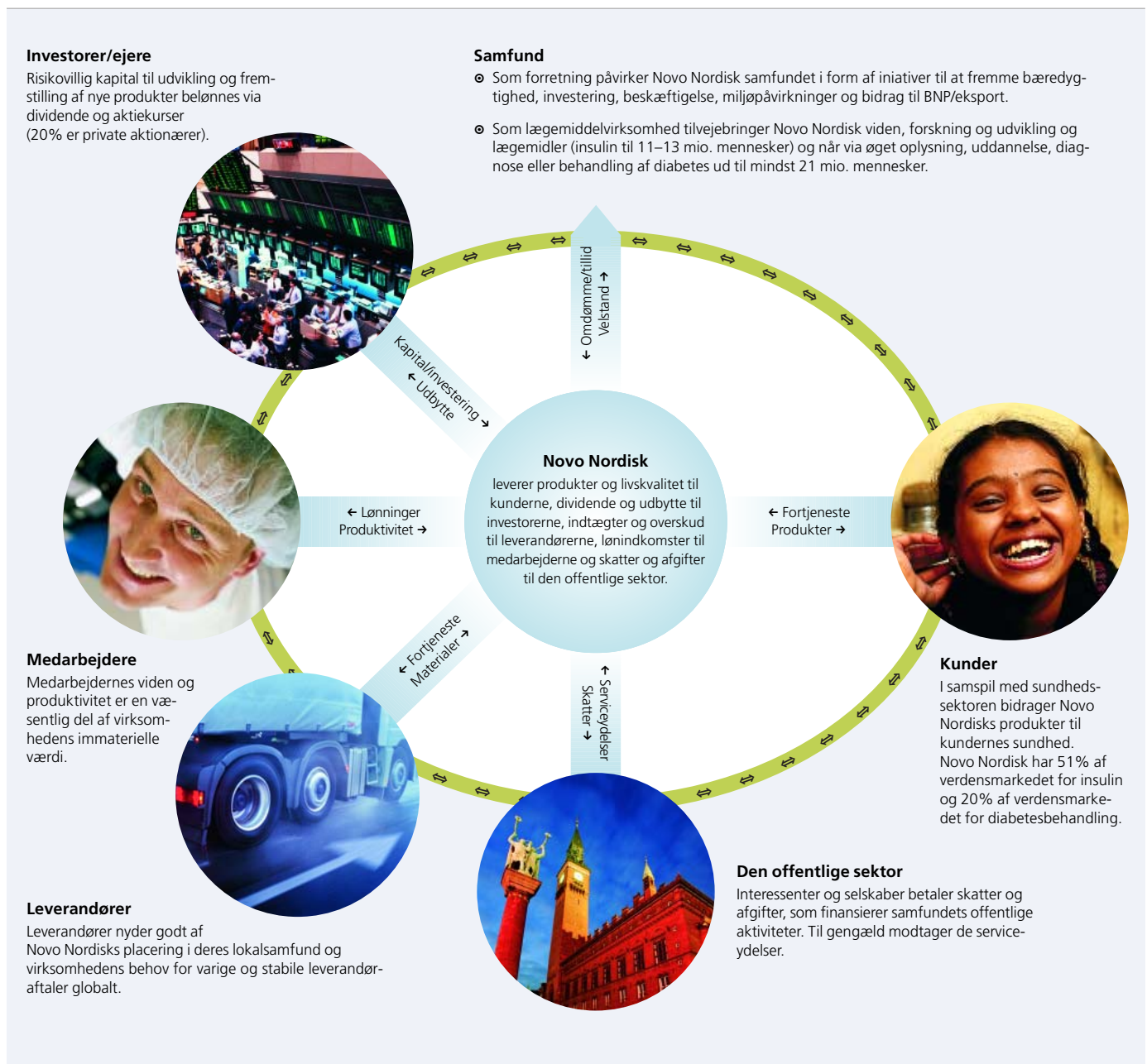
Leverandører

FeF i Køge anslås at skabe grundlag for 6 arbejdspladser lokalt og samlet 50 i Storkøbenhavn. Disse arbejdspladser skønnes at bidrage med kommunale indkomstskatter på ca. 1,3 mio. kr. i regionen¹⁾, heraf 0,2 mio. kr. til Køge Kommune. Dertil kommer indkomstskatter til staten.

Den offentlige sektor

Samlet bidrager virksomheden, egne medarbejdere og lokale leverandørers medarbejdere med skatter til kommunen¹⁾ på ca. 8,2 mio. kr. Bidraget til kommunekassen er dog kun 2,3 mio. kr. fordi udligningsordninger ville kompensere for den lavere skatteindtægt, hvis disse borgere og virksomheder ikke boede og handlede i kommunen.

Novo Nordisk betaler ca. 13% af virksomhedsskatten til kommunerne.



1) Det samfundsøkonomiske bidrag af job og skatter er baseret på en række antagelser som bl.a. lokale indkøbsmønstre samt multiplikatorer for Storkøbenhavn. Personindkomst og skattebetaling er fratrukket den indtægt og skattebetaling, som disse personer alternativt kunne have; her opgjort som arbejdsløshedsunderstøttelse.