

Bidrag til samfundsøkonomien 2004 i Gladsaxe

Novo Nordisks aktiviteter i Gladsaxe skaber arbejdspladser til virksomhedens egne medarbejdere, hos leverandører og handlende samt i den offentlige sektor. Det samlede bidrag til samfundsøkonomien i Storkøbenhavn kunne i 2004 opgøres til 7.539 (3.886 direkte og 3.653 indirekte) arbejdspladser¹⁾. Figuren giver et overblik over samspillet mellem centrale interessenter og fremhæver bidraget fra de lokale aktører.

Medarbejdere

Novo Nordisk-medarbejdere (3.886 i 2004) udgør ca. 11% af Gladsaxe Kommunes arbejdspladser. 956 af Novo Nordisks medarbejdere bor i Gladsaxe Kommune og af dem arbejder 503 for Novo Nordisk i Gladsaxe. Medarbejderne bidrager med 281 mio. kr. i skat til kommuner, hvor de bor, heraf 69 mio. kr. til Gladsaxe Kommune¹⁾. Deres private forbrug bidrager til yderligere ca. 1.360 arbejdspladser i regionen, heraf 43 i Gladsaxe Kommune. Derudover bidrager medarbejderne med ejendomsskatter mv. samt resten af indkomstkatten, som går til staten.

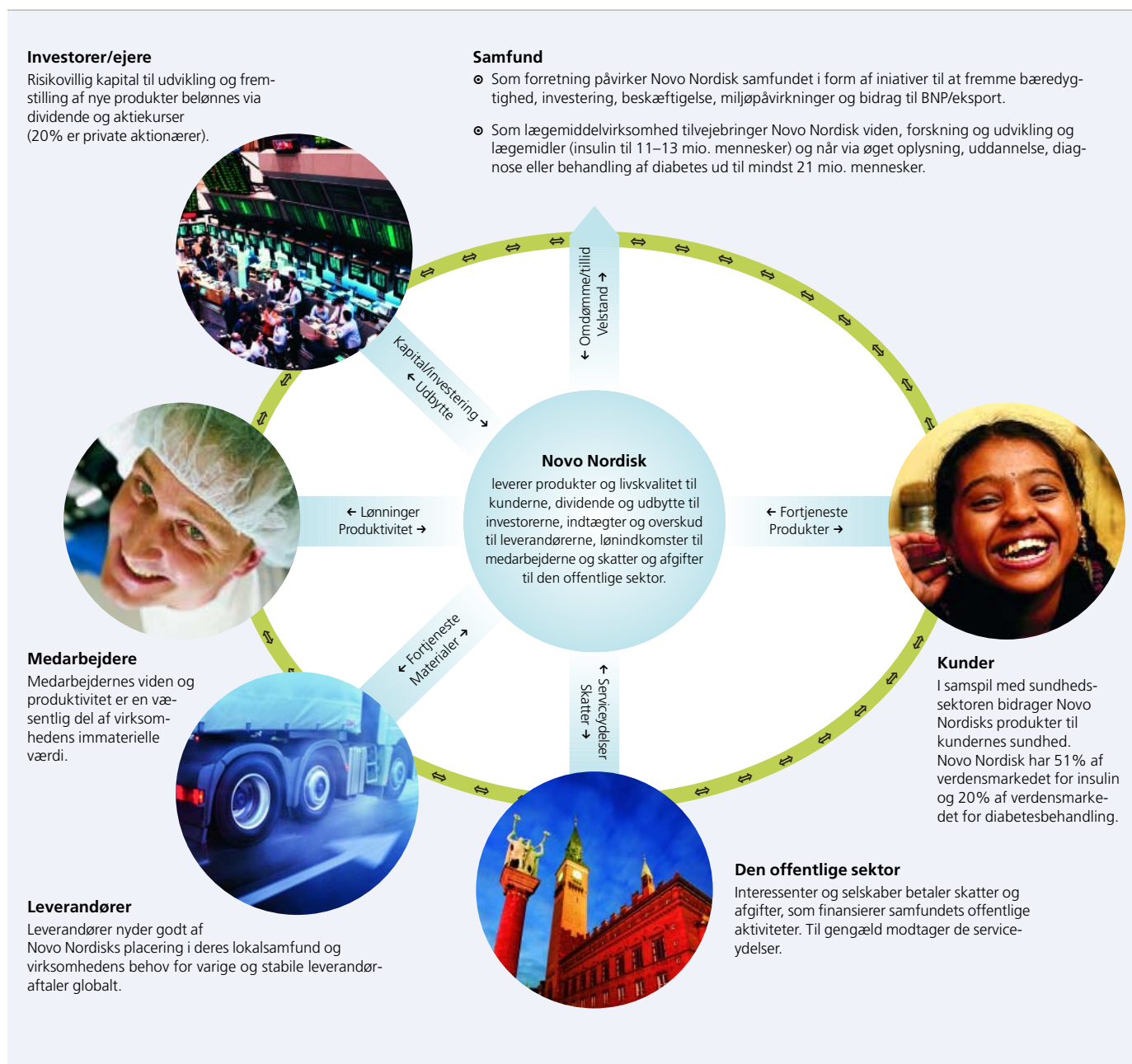
Leverandører

Novo Nordisk i Gladsaxe anslås at skabe grundlag for 298 arbejdspladser lokalt og samlet 2.293 i Storkøbenhavn. Disse arbejdspladser skønnes at bidrage med kommunale indkomstskatter på ca. 59 mio. i regionen¹⁾, heraf 8 mio. kr. til Gladsaxe Kommune. Dertil kommer indkomstskatter til staten.

Den offentlige sektor

Samlet bidrager virksomheden, Novo Nordisk-medarbejdere og lokale leverandørers medarbejdere med skatter til kommunen¹⁾ på ca. 160 mio. kr. Bidraget til kommunekassen er dog kun 88 mio. kr. fordi udligningsordninger ville kompensere for den lavere skatteindtægt, hvis disse borgere og virksomheder ikke boede og handlede i kommunen.

Novo Nordisk betaler ca. 13% af virksomheds-skatten til kommunerne samt 26 mio. kr. i energi- og miljøafgifter til Gladsaxe Kommune.



1) Det samfundsøkonomiske bidrag af job og skatter er baseret på en række antagelser som bl.a. lokale indkøbsmønstre samt multiplikatorer for Storkøbenhavn. Personindkomst og skattebetaling er fratrukket den indtægt og skattebetaling, som disse personer alternativt kunne have; her opgjort som arbejdsløshedsunderstøttelse.