

NovoPen Echo[®]

Bruksanvisning

Läs denna bruksanvisning noga innan du använder din NovoPen Echo[®] för injicering av insulin för första gången

På baksidan av denna bruksanvisning finns en snabbguide



Innehåll

Översikt över pennans delar Insidan av omslaget

Inledning Insidan av omslaget

Viktig information 1

Förbereda pennan för en injektion

Sätta in en cylinderampull med insulin2

Om du använder vitt, grumligt insulin5

Sätta på en ny injektionsnål6

Kontrollera ALLTID insulinflödet
(luftskott) innan du injicerar8

Välja dos.....10

Injicera din dos..... 12

Efter injektionen..... 14

Hur dosminnet används

Vad är ett dosminne?.....16

Hur du läser av dosminnet17

Hur du kontrollerar din senaste dos.....18

Hur du ser hur mycket insulin det finns kvar....19

Om du behöver mer insulin än vad som finns kvar i cylinderampullen 20

Hur du byter ut en förbrukad cylinderampull 22

Speciella meddelanden i dosminnets fönster 24

Hur du tar hand om din penna 26

Hantering26

Rengöring.....26

Förvaring27

Avfallshantering27

Garanti 28

Teknisk information.....28



För ytterligare information, se novotraining.com/novopenecho/se01

NovoPen Echo®

Penna



Pennhuv



Insulinfönster

Insulin-
skala

Cylinder-
ampullhållare

Kolvstångens
huvud



Kolv-
stång

Dos-
streck

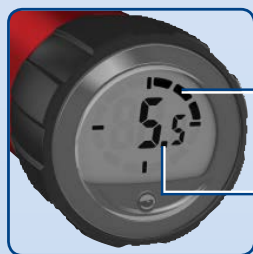
Dos-
räknare

Doserings-
knapp

Sats-
nummer

Dos-
minne

Dosminne



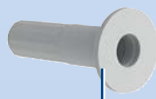
Antal timmar sedan senaste injektion

Antal enheter som senast injicerats

Injektionsnål för engångsbruk (exempel)



Yttre
nålskydd



Inre
nålskydd

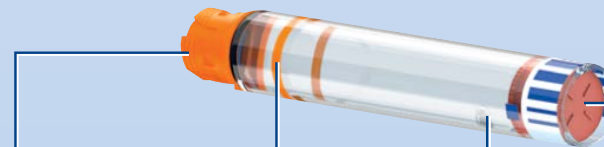


Injektions-
nål



Skydds-
papper

Cylinderampull med insulin (3 ml Penfill® cylinderampull)



Gängad topp
(för fastsättning
av injektionsnål)

Färgat
band

Glaskula
(endast i vitt,
grumligt insulin)

Kolvstång

Inledning

Tack för att du valt NovoPen Echo®. NovoPen Echo® är en injektionspenna för insulin för flergångsbruk med en dosminnesfunktion.

Läs denna bruksanvisning noggrant innan du använder pennan även om du tidigare har använt NovoPen Echo® eller andra liknande injektionshjälpmedel från Novo Nordisk. Där står allt du behöver veta om din penna och hur du ska använda den.

NovoPen Echo® är en injektionspenna för flergångsbruk utformad för personligt bruk för patienter med diabetes för egen-injektion av insulin. Till injektionspennan används 3 ml Penfill® cylinderampuller från Novo Nordisk och injektionsnålar för engångsbruk (säljs separat). Med pennan kan användaren ställa in den insulindos som behövs, från 0,5 till 30 enheter i steg om 0,5 enheter.

Pennan har ett dosminne som hjälper dig att komma ihåg antalet enheter som senast injicerades och hur lång tid som gått sedan injektionen.

Pennan är en flergångspenna, d v s du kan använda den om och om igen. När du har använt allt insulin i cylinderampullen, byter du helt enkelt ut den mot en ny.

Injektionspennan finns både i rött och i blått. Kontrollera alltid namn och färg på cylinderampullen före varje injektion för att försäkra dig om att den innehåller den typ av insulin du behöver.

Att förväxla sitt insulin kan få allvarliga medicinska konsekvenser. Därför rekommenderas du att tala med din läkare eller sjuksköterska om hur förväxlingar undviks när du använder två typer av insulin.

Om denna bruksanvisning:

I hela bruksanvisningen anges i steg för steg hur du ska använda pennan. Viktig information och tilläggsinformation är tydligt markerade med följande symboler:



Viktig information

Var speciellt uppmärksam på denna information, då den är viktig för säker användning av pennan.

Om du inte följer anvisningarna noga kan du få för lite eller för mycket insulin eller inte något insulin.



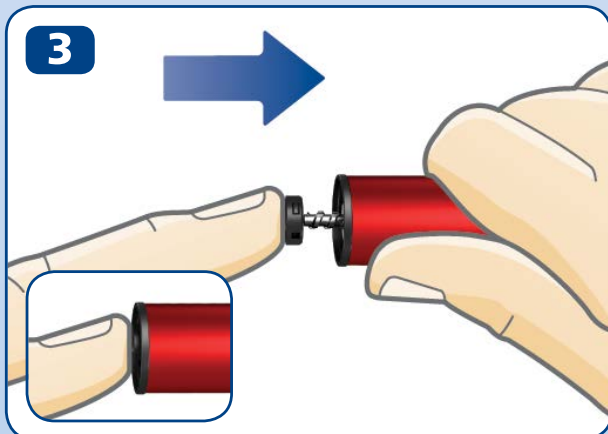
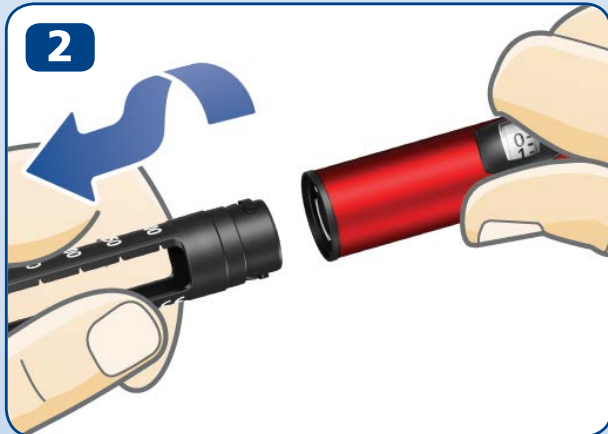
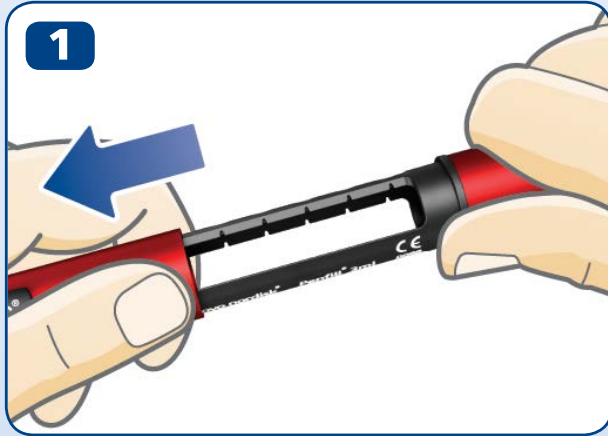
Tilläggsinformation



Viktig information

- **Använd inte NovoPen Echo® innan du blivit ordentligt instruerad** av läkare eller sjuksköterska. Se till att du är förtrogen med att injicera med pennan innan du börjar din behandling med den. Du kan när som helst repetera genom att se på instruktionsfilmen på novotraining.com/novopenecho/se01
- **Om du är blind eller gravt synskadad ska du inte använda NovoPen Echo® utan hjälp.** Be någon med bra syn som blivit instruerad i användningen av NovoPen Echo® att hjälpa dig.
- **Kontrollera ALLTID insulinflödet före varje injektion.** Använd inte pennan om det inte sprutar ut insulin från nålspetsen när du gör flödeskontrollen. Om du inte kontrollerar flödet kan du få för lite insulin eller inget insulin alls.
- **Om du tappat pennan** ska du kontrollera om cylinderampullen med insulin fått skador, t ex sprickor. Byt ut cylinderampullen mot en ny om det är nödvändigt.
- **Om du av misstag vrider isär injektionspennan** mellan två injektioner är det viktigt att kontrollera insulinflödet innan du injicerar nästa gång. Kontrollen kan behöva upprepas flera gånger, innan något insulin sprutar ut från nålspetsen. Om det inte syns något insulin kan det leda till att inget insulin injiceras.
- **NovoPen Echo® är utformad för att användas tillsammans med 3 ml Penfill® cylinderampuller samt NovoFine® eller NovoTwist® injektionsnålar** för engångsbruk med en längd på högst 8 mm.
- **Novo Nordisk ansvarar inte** för skador på grund av användning av NovoPen Echo® med andra produkter än dessa.
- **Kontrollera alltid namn och färg på cylinderampullen** för att försäkra dig om att den innehåller den typ av insulin du behöver. Om du använder fel typ av insulin kan din blodsockernivå bli för hög eller för låg.
- **Ha alltid med dig en injektionspenna i reserv,** extra insulin av den typ eller typer du använder och nya injektionsnålar, om det uppstår skador eller något kommer bort.
- **Dela inte din injektionspenna,** dina cylinderampuller med insulin eller injektionsnålar med någon annan. De är enbart för användning av dig.
- **Förvara alltid injektionspennan,** cylinderampuller med insulin och injektionsnålar **utom syn- och räckhåll för utomstående, speciellt barn.**
- **Ta alltid pennan med dig.** Lämna den inte i en bil eller på någon annan plats där den kan bli för varm eller för kall.
- Vårdgivare ska **vara mycket försiktiga vid hantering av använda injektionsnålar** för att minska risken för nålstick och överföring av smitta.

2 Sätta in en cylinderampull med insulin



- Ta av pennhuven.

- Vrid av cylinderampullhållaren. Lägg den till sidan för senare användning.

- **Kolvstången kan sticka ut** från pennan. Om den gör det, **ska du föra in** den så långt det går.

i Kolvstången och kolvstångens huvud kan vara lösa och röra sig av sig själv. Detta är naturligt och påverkar inte pennans funktion.

- Ta en ny cylinderampull med insulin. Håll i den svarta cylinderampullhållaren och låt cylinderampullen glida in med den **gängade toppen först** som bilden visar. Färgen på din cylinderampull kan skilja sig från den som visas på bilden. Den varierar med typen av insulin du använder.



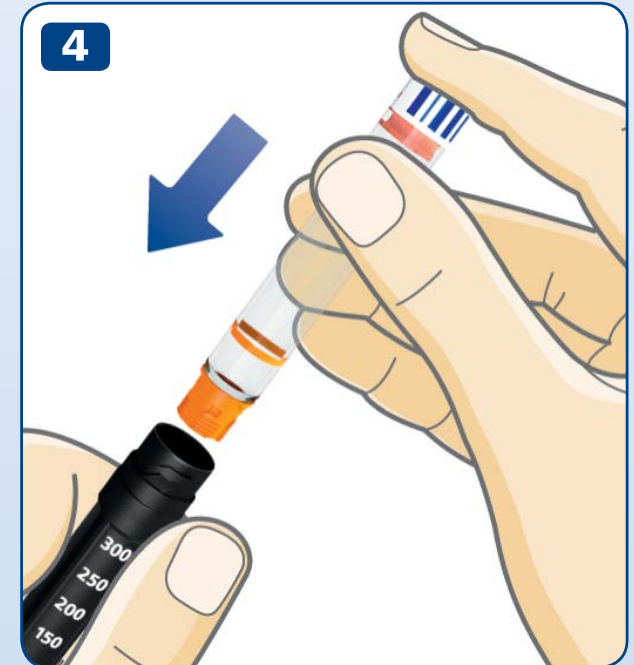
Kontrollera namn och färg på cylinderampullen för att försäkra dig om att den innehåller den typ av insulin du behöver. Om du tar fel typ av insulin kan din blodsockernivå bli för hög eller för låg.

Kontrollera att cylinderampullen inte är skadad, t ex har sprickor. **Se i bipacksedeln som medföljer 3 ml Penfill® cylinderampuller** hur du ska göra.

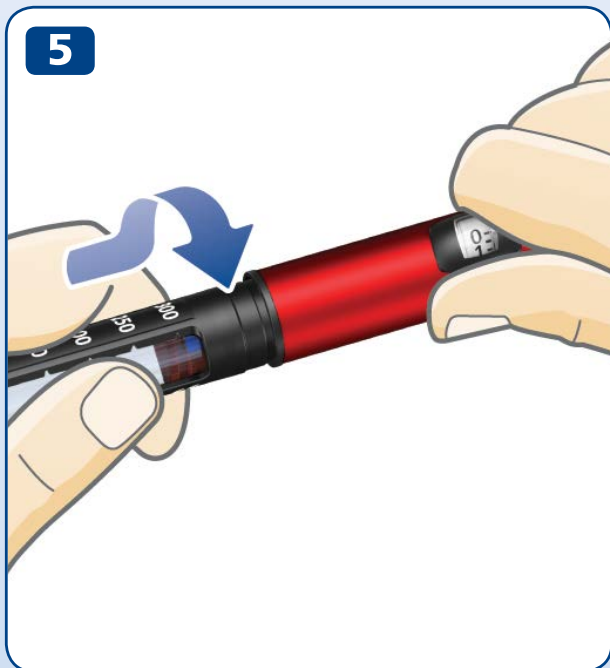
Kontrollera att insulinet ser ut som det ska.

I bipacksedeln till 3 ml Penfill® cylinderampuller står det hur din sorts insulin ska se ut.

NovoPen Echo® är utformad för att användas tillsammans med 3 ml Penfill® cylinderampuller och NovoFine® eller NovoTwist® injektionsnålar för engångsbruk med en längd på högst 8 mm.



4



- Vrid på cylinderampullhållaren igen som bilden visar, tills du **hör eller känner ett klick**.

Om du använder vitt, grumligt insulin

5

Om du använder en cylinderampull med grumligt insulin (vit insulinsuspension) **ska du alltid blanda om detta före injektion.** Se bipacksedeln som medföljer 3 ml Penfill® cylinderampuller hur du ska blanda om den typ av insulin du använder.

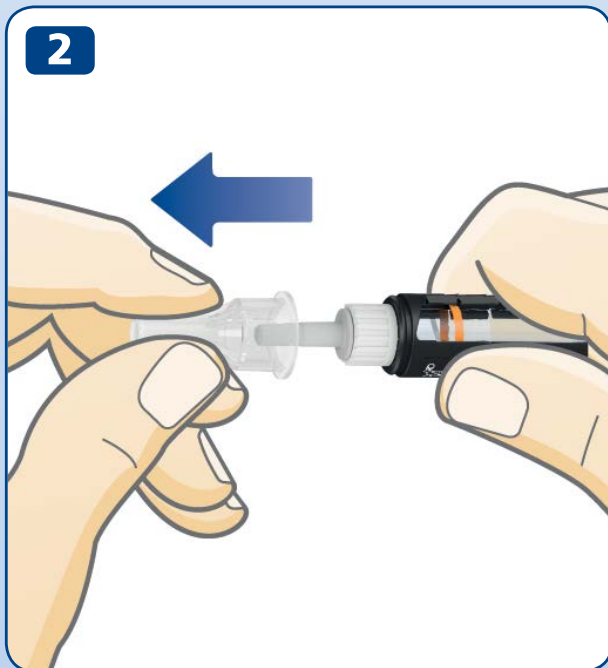
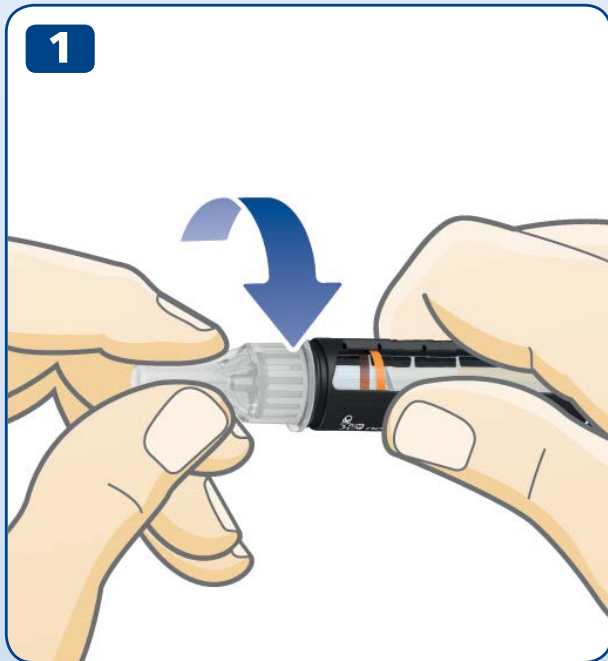
Se till att det finns tillräckligt med utrymme i cylinderampullen innan du blandar om insulinet:

Kolven måste vara **ovanför det vita strecket** på cylinderampullhållaren när du håller pennan som bilden visar. Detta är nödvändigt för att glaskulan ska kunna röra sig fritt i cylinderampullen och blanda om insulinet.

Om kolven är under det vita strecket ska du byta ut cylinderampullen mot en ny, se *sid. 22–23*.



6 Sätta på en ny injektionsnål



- Ta en ny injektionsnål och dra av skyddspappret.
- För injektionsnålen **rakt** på pennan. **Vrid den tills den sitter fast ordentligt.**

- Dra av det yttre nålskyddet och spara det. Du kommer att behöva det efter injektionen för att på ett säkert sätt ta av injektionsnålen från pennan.



Använd alltid en ny injektionsnål vid varje injektion.
Därmed minskar risken för problem med tilltäppt injektionsnål, föroreningar, infektion och felaktig dosering.
Använd aldrig en böjd eller skadad injektionsnål.

Sätt inte på en ny injektionsnål på pennan förrän du är klar att ta nästa injektion.

- Dra av det inre nålskyddet och kasta bort det.
En droppe insulin kan eventuellt synas på nålspetsen. Detta är normalt, men du måste **ändå kontrollera insulinflödet**.

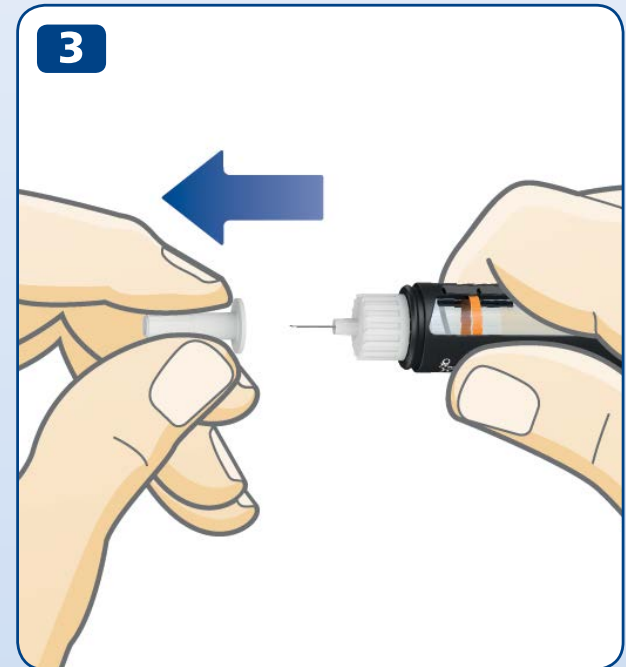


Injektionsnålen är täckt med två nålskydd. Du måste ta bort båda två.

Om du glömmer att ta bort nålskydden kommer du inte att injicera något insulin och du kan få för hög blodsockernivå.



NovoPen Echo® är utformad för att användas tillsammans med 3 ml Penfill® cylinderampuller och NovoFine® eller NovoTwist® injektionsnålar för engångsbruk med en längd på högst 8 mm.



8 Kontrollera ALLTID insulinflödet innan du injicerar



Kontrollera ALLTID flödet vid varje injektion. Upprepa kontrollen tills insulin sprutar ut från nålspetsen. Detta tar bort eventuellt mellanrum och luftbubblor och gör att insulinet kan flöda genom injektionsnålen.

- **Dra ut doseringsknappen**, om den inte redan är ute.
- Vrid doseringsknappen och välj **2 enheter**.

- **Tryck in doseringsknappen** tills dosräknaren står på "0". Siffran "0" måste vara i linje med dosstrecket.
- Kontrollera att **insulin sprutar ut** från nålspetsen.

Om det inte kommer något insulin, upprepa steg 1-3 tills insulin sprutar ut från nålspetsen.

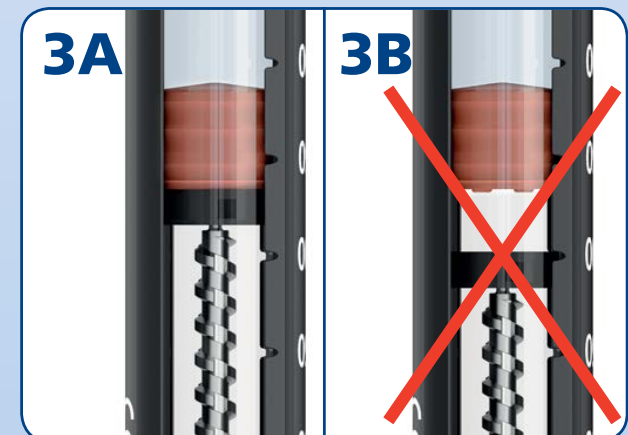
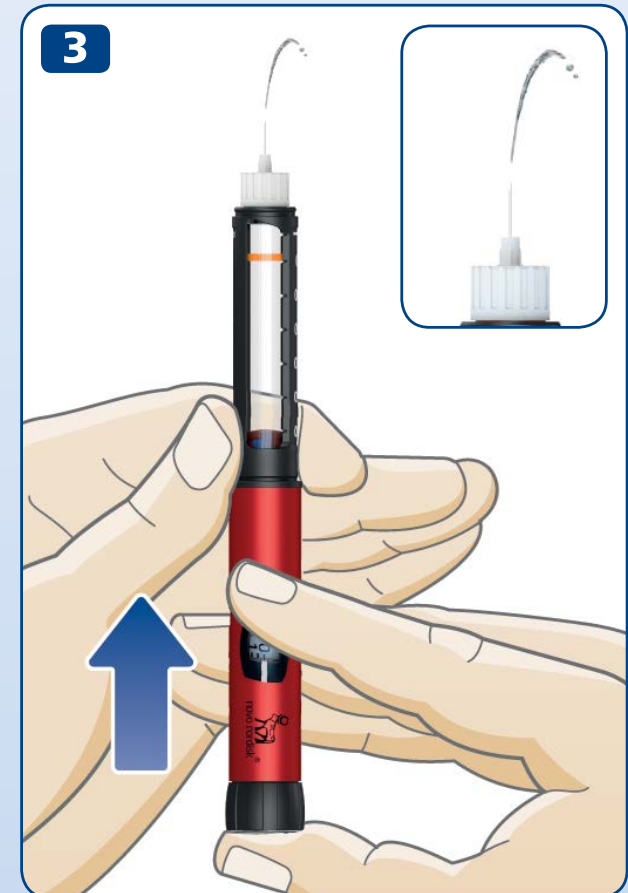
Om inget insulin kommer ut efter flera kontroller, ska du kontrollera i insulinfönstret att det inte finns något mellanrum mellan den svarta kolvstängens huvud och den orange kolven, *se bild 3A och 3B*. Om du inte ser något mellanrum, ska du byta injektionsnål och sedan kontrollera insulinflödet igen.

Kontrollen av insulinflödet är klar när du ser insulin spruta ut från nålspetsen.

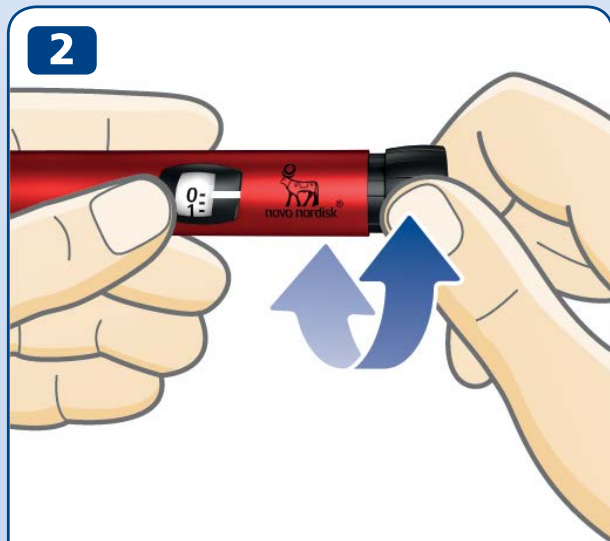
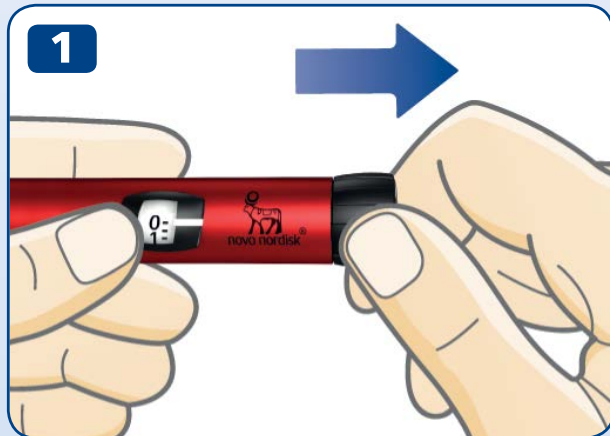


Försök inte injicera om det inte syns något insulin. Då kan det hända att du inte får i dig något insulin även om dosräknaren rör sig. Detta kan leda till för högt blodsocker (hyperglykemi).

Om inte insulin syns efter upprepade kontroller av flödet, ska du inte använda penna. Kontakta inköpsstället för att få en ny penna.



10 Välja dos



**2,5 enheter
valda**



**12 enheter
valda**

- **Dra ut doseringsknappen**, om den inte redan är ute.
- **Se till att dosräknaren står på "0"** innan du börjar. Siffran "0" måste vara i linje med dosstrecket.

- **Vrid doseringsknappen och välj den dos du behöver.** Du kan vrida doseringsknappen **framåt eller bakåt**.

i Doseringsknappen ändrar antalet enheter. Bara dosräknaren och dosstrecket visar hur många enheter du väljer per dos. Du kan välja upp till 30 enheter per dos. Halva enheter visas som streck mellan siffrorna.



Kontrollera alltid i insulinfönstret att **insulinet i din penna ser ut som det ska.**

I bipacksedeln till 3 ml Penfill® cylinderampuller står det hur din sorts insulin ska se ut.

Använd alltid dosräknaren och dosstrecket för att se hur många enheter du väljer.

Använd inte insulinskanan på cylinderampullhållaren. Den visar bara på ett ungefär hur mycket insulin som finns kvar i pennan.

Räkna inte pennklick.

Om du väljer och injicerar fel dos, kan ditt blodsocker bli för högt eller för lågt.



Om du behöver mer än 30 enheter, kan du välja att använda ett annat injektionshjälpmedel från Novo Nordisk med en högre maximal dos.

Doseringsknappen ska vara lätt att vrida. Tvinga den inte med kraft.

När det finns mindre än 30 enheter kvar i pennan stannar dosräknaren och visar det antal enheter som finns kvar.

Om du behöver mer insulin än de enheter som finns kvar i cylinderampullen, se *sid. 20–21*.

12 Injicera din dos



Kontrollera ALLTID flödet innan du injicerar.

- **Kontrollera namn och färg** på cylinderampullen för att försäkra dig om att den innehåller den typ av insulin du behöver. Om du använder fel typ av insulin kan din blodsockernivå bli för hög eller för låg.
- **Stick in injektionsnålen under huden** som läkare eller sjuksköterska visat dig.
- **Se till att du kan se dosräknaren.**
- **Tryck in doseringsknappen** tills dosräknaren står på "0". Siffran "0" måste vara i linje med dosstreck. Du kan eventuellt höra eller känna ett klick.
- **Låt injektionsnålen sitta kvar under huden efter** dosräknaren har gått tillbaka till "0" och **räkna långsamt till 6.** Om injektionsnålen tas bort tidigare, kan det hända att insulin sprutar ut från injektionsnålens spets. Om detta inträffar, kommer inte hela dosen att injiceras och du bör öka antalet kontroller av din blodsockernivå.

- Dra ut injektionsnålen ur huden.



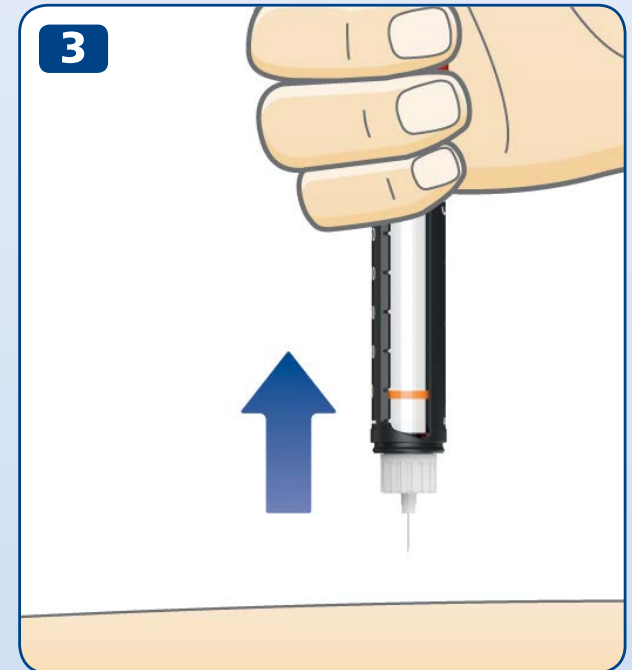
Injicera alltid genom att trycka in doseringsknappen. Vrid inte på den. Om du vrider på doseringsknappen kommer **inget** insulin att injiceras.

Titta alltid på dosräknaren för att veta hur många enheter du injicerar. Räkna inte pennklicken. Dosräknaren visar det exakta antalet **enheter**.

Om doseringsknappen stannar innan dosräknaren står på "0", kan injektionsnålen vara tilltäppt. Vrid så att dosräknaren åter står på "0" och byt ut nålen mot en ny. Kontrollera insulinflödet och injicera hela dosen.



Du kan eventuellt se en droppe insulin på nålspetsen efter injektionen. Detta är normalt och påverkar inte din dos.



14 Efter injektionen



- Avlägsna injektionsnålen med en gång genom att skruva av den i en kanylavskiljare.

- Om du inte har en sådan kanylburk ska du följa nedanstående enhandsmetod för att sätta på nålskyddet. **För in nålspetsen i det yttre nålskyddet** på en plan yta utan att röra vid injektionsnålen.

- Rör inte vid det yttre nålskyddet förrän det täcker injektionsnålen.
- När injektionsnålen är täckt, **för du försiktigt på det yttre nålskyddet helt och hållet.**

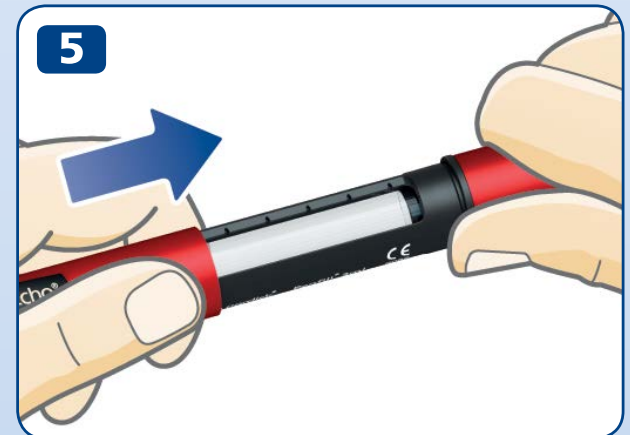
 **Försök aldrig att sätta tillbaka det inre nålskyddet på injektionsnålen.**
Du kan sticka dig själv på injektionsnålen.

- Håll i den svarta cylinderampullhållaren och skruva av injektionsnålen. Kassera den försiktigt som din läkare eller sjuksköterska har visat dig.
- **Sätt tillbaka huven** på pennan efter att du använt den för att skydda insulinet mot ljus.
- Förvara pennan på ett säkert sätt. Pennan ska förvaras **utom syn- och räckhåll för utomstående, speciellt barn**, se sid. 27 om hur du förvarar pennan.

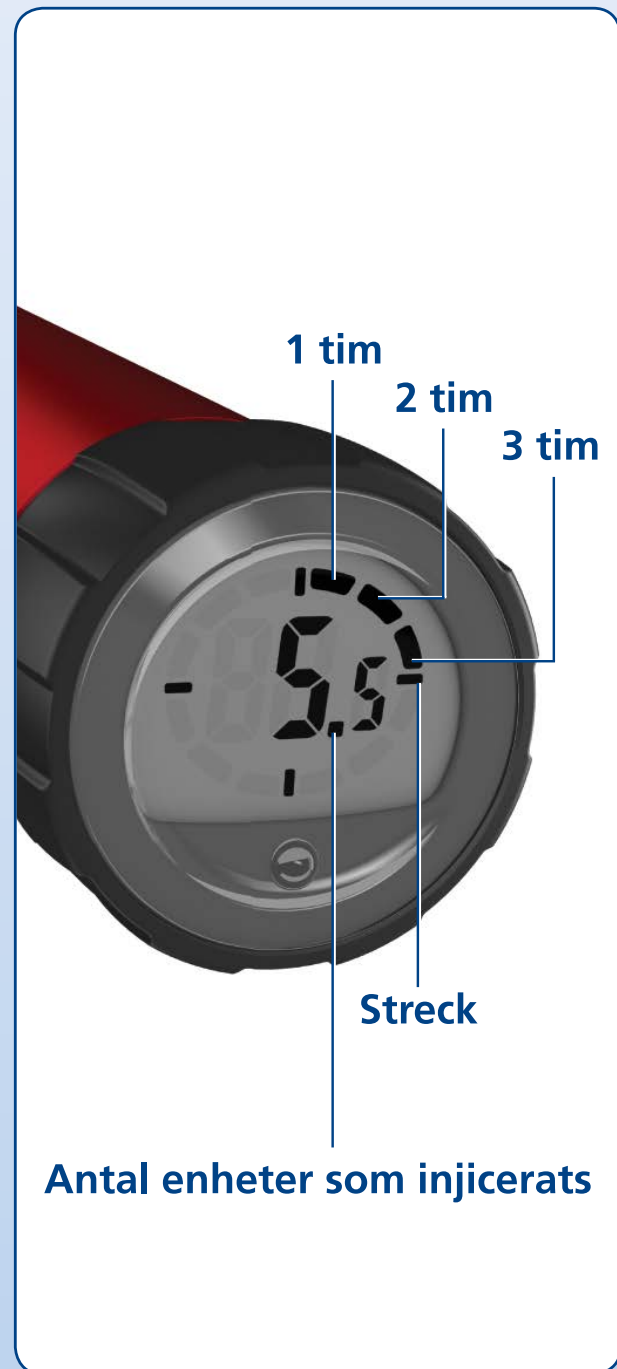


Håll alltid i den svarta cylinderampullhållaren när du skruvar av injektionsnålen. Annars kan du vrida isär pennan. Om detta händer ska du vrida samman pennan igen. Byt injektionsnål och kontrollera insulinflödet före nästa injektion för att vara säker på att du får full dos.

Ta alltid av injektionsnålen från pennan och kassera injektionsnålen på ett säkert sätt, t ex i en kanylburk, som din läkare eller sjuksköterska har visat dig. Därmed minskar risken för problem med tilltäppt injektionsnål, föroreningar, infektion och felaktig dosering. Förvara inte pennan med en injektionsnål på.



16 Vad är ett dosminne?



Pennan har ett dosminne som **sparar information om hur mycket insulin du senast injicerade och hur lång tid som gått sedan dess.**

Siffrorna i dosminnets fönster är det **antal enheter** du senast injicerade.

Segmenten runt kanten visar hur många **hela timmar** som gått sedan din senaste injektion. När en hel timme har gått visas ett segment. Ännu ett segment visas när ytterligare en timme gått. De fyra **strecken** visas alltid när dosminnets fönster är aktiverat.

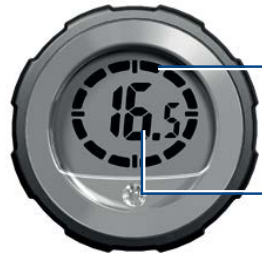
Exemplet till vänster visar att 5,5 enheter injicerades för mer än 3 men mindre än 4 timmar sedan.

Observera att **dosminnet endast sparar information om den senaste injektionen eller insulinflödeskontrollen.** Om du till exempel kontrollerar insulinflödet med 2 enheter och sedan injicerar 15 enheter, sparar dosminnet bara information om att 15 enheter injicerats och tiden som gått sedan dess.



Dosminnet **anger inte hur mycket insulin du behöver** vid nästa injektion. Om du är osäker på hur mycket insulin du behöver injicera ska du kontrollera din blodsockernivå. Annars kan du få för mycket eller för lite insulin.

Exemplen nedan visar hur man läser av dosminnet.



Mer än 12 timmar sedan
(Alla 12 segmenten visas)

16,5 enheter injicerades



Mer än 1 timme sedan, men mindre än 2
(Ett segment visas)

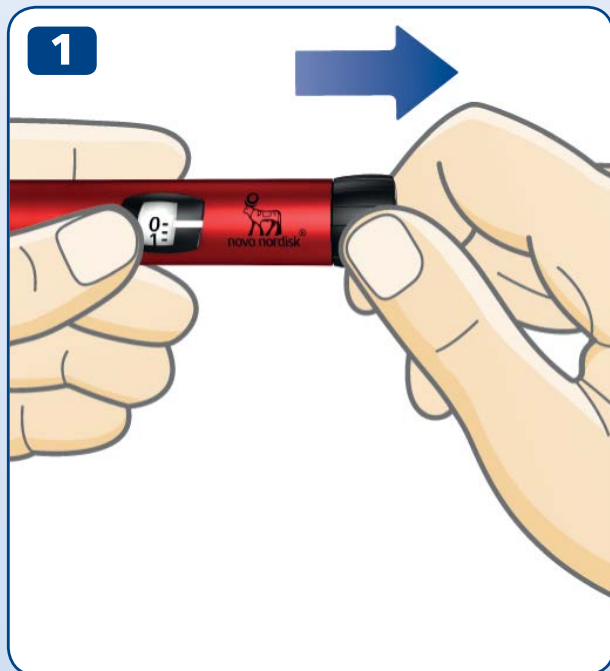
16,5 enheter injicerades



Mindre än 1 timme sedan
(Inga segment visas)

16,5 enheter injicerades

18 Hur du kontrollerar din senaste dos



- Se till att dosräknaren står på "0" innan du börjar. Siffran "0" måste vara i linje med dosstrecket.
- **Dra ut doseringsknappen.**

- **För tillbaka doseringsknappen igen** för att kontrollera din senaste dos.
Först ser du en testbild. Alla element visas för att bekräfta att minnet fungerar.
Sedan visar dosminnets fönster uppgifter om din senaste dos. Efter 10 sekunder stängs den av.



Vrid inte på doseringsknappen när du kontrollerar din senaste dos. Om man vrider och sedan trycker på den kommer uppgifterna om din senaste dos att skrivas över. Om du vrider doseringsknappen av misstag ska du bara vrida tillbaka den till "0" innan du för in den. Då kommer **inte** uppgifterna om din senaste dos att försvinna.

Om något segment saknas i testbilden fungerar den inte som den ska. Kontakta inköpsstället för att få en ny penna. Du kan fortfarande använda pennan för att injicera insulin utan att använda dosminnet.

Dosräknaren kommer att visa exakt hur mycket insulin det finns kvar i cylinderampullen när det finns mindre än 30 enheter kvar.

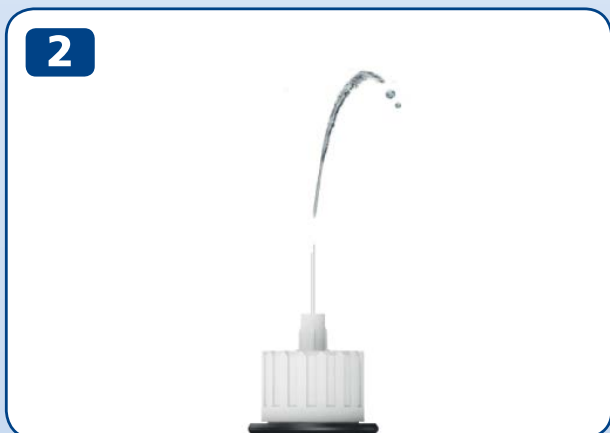
- **Vrid doseringsknappen** så långt det går.
- Se på dosräknaren:
 - Om den står på "30": **minst 30 enheter** finns kvar i cylinderampullen.
 - Om den står på mindre än "30": **Den visar antalet enheter som är kvar** i cylinderampullen.
- Vrid tillbaka doseringsknappen tills dosräknaren står på "0".

- Använd **insulinskalan** för att se på ett ungefär hur mycket insulin som finns kvar i cylinderampullen.

i Om du behöver mer insulin än vad som finns kvar i cylinderampullen, ska du ta hela din dos från en ny cylinderampull, se *sid. 20*.



20 Om du behöver mer insulin än vad som finns kvar i cylinderampullen



Om du behöver mer insulin än vad som finns kvar i cylinderampullen, **ska du ta hela din dos från en ny cylinderampull.**

- Ta bort injektionsnålen. Vrid av cylinderampullhållaren och kassera den använda cylinderampullen.
- Sätt in en ny cylinderampull, *se sid. 2-4.*

- Sätt på en ny injektionsnål och **kontrollera insulinflödet**, *se sid. 6-9.*

- Välj dos och injicera **hela dosen med den nya cylinderampullen**, *se sid. 10-13.*



Bara om du instruerats eller fått anvisningar av din läkare eller sjuksköterska ska du dela upp dosen mellan två cylinderampuller.

Om du blir störd, räknar fel eller glömmer att kontrollera flödet, kan du få en enstaka för låg eller för hög dos, vilket kan leda till för höga eller för låga blodsockernivåer.

Om du mår dåligt efter att ha delat upp dosen, kontrollera ditt blodsocker och/eller kontakta din läkare eller sjuksköterska.

Om du delar upp din dos:

- 1** **Kontrollera insulinflödet.**
- 2** Se efter och skriv ner exakt hur mycket insulin som finns kvar. Vrid doseringsknappen tills den stannar. Dosräknaren visar då antalet enheter som finns kvar i cylinderampullen.
- 3** Injicera allt insulin som finns kvar i cylinderampullen.
- 4** Räkna ut hur många ytterligare enheter du behöver för att få full dos.
- 5** Ta ut den använda injektionsnålen och cylinderampullen.
- 6** Sätt in och förbered en ny cylinderampull för injektion.
- 7** Sätt på en ny injektionsnål och **kontrollera insulinflödet.**
- 8** Välj dos och injicera den resterande dosen med den nya cylinderampullen.



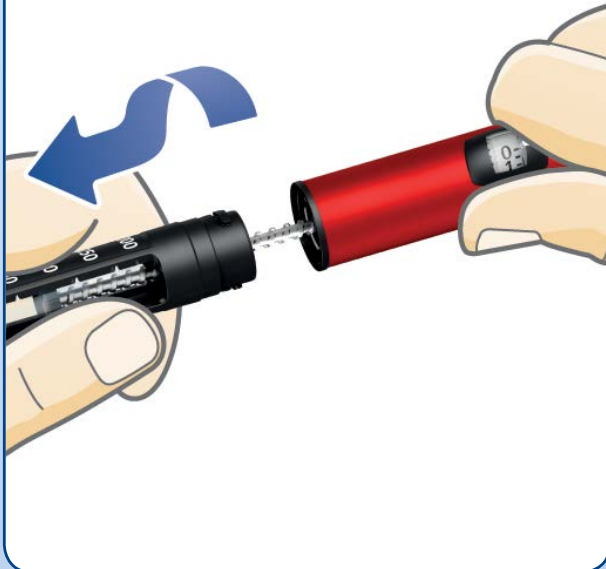
Om du delar upp din dos på två injektioner, kommer dosminnet bara att spara information om den andra injektionen.

22 Hur du byter ut en förbrukad cylinderampull

1



2

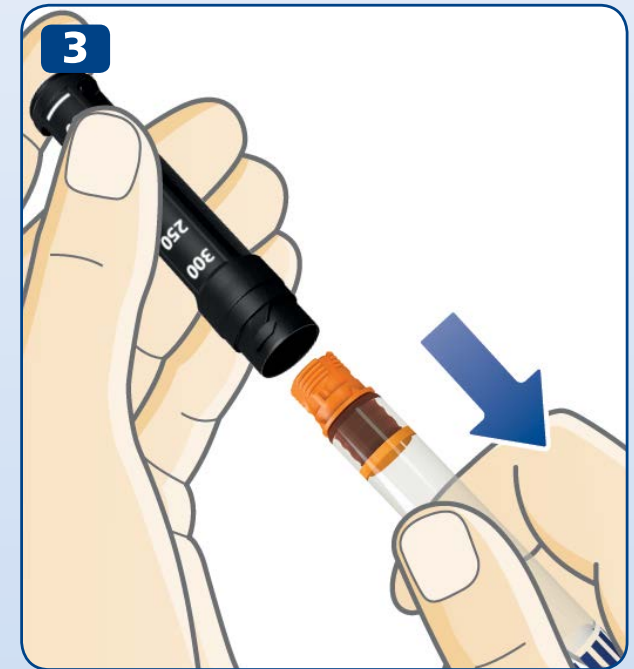


- **Ta av och kassera injektionsnålen** från din penna om injektionsnålen fortfarande sitter på, *se sid. 14-15.*

- Vrid av cylinderampullhållaren.

i När du vrider av cylinderampullhållaren sticker kolvstången ut från pennan. Den kan röra sig fram och tillbaka av sig själv. För tillbaka den *som anges på sid. 2.*

- Luta den svarta cylinderampullhållaren och **låt cylinderampullen glida ut**. Kassera den som din läkare eller sjuksköterska instruerat dig.
- För in kolvstången igen. **Sätt sedan in en ny cylinderampull** och vrid på cylinderampullhållaren igen. Sätt på en ny injektionsnål och kontrollera insulinflödet, se *sid. 6-9*.



24 Speciella meddelanden i dosminnets fönster



Senaste injektionen inte registrerad

Dosminnet har inte registrerat din senaste injektion

Vad ska jag göra?

Normalt kommer dosminnet att fungera igen efter nästa injektion.

Om det inte gör det ska du kontakta inköpsstället för att få en ny injektionspenna. Du kan fortfarande använda pennan för att injicera insulin utan att använda dosminnet.



Dosminnet är inte aktiverat eller batteriet är slut

Dosminnet har inte aktiverats eller så är batteriet slut.

Vad ska jag göra?

Dra ut doseringsknappen och för in den igen för att aktivera dosminnet. Om dosminnets fönster förblir tomt är batteriet slut. Kontakta inköpsstället för att få en ny injektionspenna. Du kan fortfarande använda pennan och injicera insulin tills du får en ny.

Se sid. 28 för information om garanti.



Pennans användningstid är nästan slut

Batteriet håller på att ta slut så dosminnets livstid går mot sitt slut.

Vad ska jag göra?

Pennan varar fyra till fem år. När batteriet är slut upphör dosminnet att fungera och bara "End" visas i fönstret. Efter en stund blir fönstret tomt.

Kontakta inköpsstället för att få en ny injektionspenna. Du kan fortfarande använda pennan och injicera insulin tills du får en ny.

Se sid. 28 för information om garanti.

26 Hur du tar hand om din penna

Hantering

- **Använd bara NovoPen Echo®** som beskrivet i denna bruksanvisning.
- **Tappa inte pennan** och undvik stötar mot hårt underlag. Om du tappar den eller misstänker att det är något fel på den, kontrollera att cylinderampullen inte är skadad, t ex har sprickor. Byt eventuellt ut cylinderampullen mot en ny.
- **Skydda pennan** mot direkt solljus och undvik att utsätta den för damm, smuts eller vätska.
- **Utsätt inte själva pennan** (utan cylinderampull med insulin) för temperaturer under -25°C eller över $+45^{\circ}\text{C}$. Utsätt inte pennan för temperaturer under $+5^{\circ}\text{C}$ under längre tid än en månad i taget. Med isatt cylinderampull med insulin, se förvaringsanvisningar i bruksanvisningen i förpackningen med 3 ml Penfill® cylinderampuller.
- **Försök inte reparera pennan** eller plocka isär den.
- Batteriet varar i fyra till fem år. Av säkerhetsskäl går det inte att byta ut. När batteriet är slut ska du kontakta inköpsstället för att få en ny penna. Du kan fortfarande använda pennan för att injicera insulin utan att använda dosminnet.

Rengöring

- **Rengör endast pennan** med en trasa fuktad med ett mildt rengöringsmedel.
- **Tvätta, blötlägg eller smörj inte pennan.** Använd inte ämnen som innehåller blekmedel såsom klor eller jod och alkohol för att rengöra pennan. Det kan skada den.
- Om det kommer insulin på utsidan av pennan ska du torka bort det med en trasa fuktad med ett mildt rengöringsmedel **innan det torkar in.**

Förvaring

- **Förvara din penna vid rumstemperatur** – med eller utan en cylinderampull med insulin i cylinderampullhållaren.
- **Förvara inte pennan med injektionsnål på.**
- **Utsätt inte din penna** med isatt cylinderampull med insulin för frost och förvara den inte i kylskåp eller nära ett kylelement.
- **Förvara cylinderampuller med insulin** enligt anvisningar i bruksanvisningen för 3 ml Penfill® cylinderampuller. Där hittar du också information om utgångsdatum. Utgångsdatum som finns tryckt på cylinderampullen gäller för oanvända cylinderampuller förvarade i kyla. Använd aldrig cylinderampullen efter utgångsdatum angivet på cylinderampullen eller på kartongen.
- **Förvara din penna i fodralet** när det är möjligt.

Avfallshantering

- **Kasta inte pennan** bland hushållssoporna.
- **Kassera din penna enligt anvisningar från din läkare, sjuksköterska, apotekspersonal eller lokala myndigheter.** Tänk på miljön när du kasserar den. Den innehåller ett litiumbatteri, elektroniska delar och återvinningsbart material. Se till att ta bort cylinderampullen med insulin och injektionsnålen innan du kasserar pennan.



28 Garanti

Garantitiden för NovoPen Echo® är 3 år och inkluderar dosminnet.

Om du konstaterar att det är fel på din NovoPen Echo®, ersätter Novo Nordisk den. Återlämna den till inköpsstället för inspektion inom 3 år efter inköpsdatum. Bifoga hjälpmedelskortet som du fick ut din NovoPen Echo® på.

För kunder inom den Europeiska unionen; om du under användning av NovoPen Echo® har anledning att tro att en allvarlig händelse inträffat, rapportera det till Novo Nordisk A/S och till din nationella myndighet.

Tillverkaren kan inte göras ansvarig för problem med din NovoPen Echo® om bruksanvisningen inte har följts.

Om du behöver pennans satsnummer (LOT), så finns det på doseringsknappen. *Se översiktsbild på insidan av omslaget.*

NovoPen Echo®, 3 ml Penfill® cylinderampuller, NovoFine® och NovoTwist® är registrerade varumärken som ägs av Novo Nordisk A/S, Danmark.

Teknisk information

CE-märkningen på en medicinteknisk produkt anger att den uppfyller bestämmelserna i förordningen om medicintekniska produkter (EU) 2017/745. NovoPen Echo® uppfyller de specificerade gränserna för dosprecision enligt ISO 11608-1 Injektionspennor för medicinskt bruk, Del 1: Krav och provningsmetoder

Kapslingsklass

NovoPen Echo® är märkt med IP 50, där:

- 5 betyder skydd mot skadliga mängder damm.
- 0 betyder att enheten inte är skyddat mot inträngande vätska.



Skydd mot elektrisk stöt

Typ: Medicinteknisk elektrisk utrustning som drivs internt.

Grad: Använd del, Type BF.

Elektromagnetisk kompatibilitet

NovoPen Echo® är utformad för att ge skydd mot skadliga störningar vid användning i hemmiljö. NovoPen Echo® har elektronik som utstrålar radiofrekvent energi. Störningar kan därför förekomma under vissa omständigheter.

Din injektion styrs inte av elektronik och dossäkerheten kommer därför inte att påverkas av elektromagnetisk strålning.

CE
0123

Utgivningsdatum: 2019/05

© 2019
novonordisk.com

Tillverkad av:
Novo Nordisk (China)
Pharmaceuticals Co. Ltd.
99 Nanhai Road, TEDA
300457 Tianjin, Folkrepubliken Kina

För:
Novo Nordisk A/S
Novo Allé,
DK-2880 Bagsværd



8-4251-44-010-2


novo nordisk®