

NovoPen Echo® Naudotojo vadovas

Prieš pirmą kartą insulino injekcijai naudodami NovoPen Echo®, atidžiai perskaitykite šį naudotojo vadovą. Trumpą vadovą rasite ant šių instrukcijų nugarėlės.



Turinys

Švirkštiklio dalių apžvalga
..... Viršelio vidinė pusė

Įvadas..... Viršelio vidinė pusė

Svarbios pastabos..... 1

Kaip paruošti švirkštinį injekcijai

Insulino užtaiso įdėjimas.....2
Jeigu naudojate baltą ir drumstą insuliną.....5
Naujos adatos uždėjimas.....6
Prieš injekciją VISADA patikrinkite insulino
tekėjimą.....8
Nustatykite savo dozę10

Susileiskite savo dozę..... 12

Po injekcijos..... 14

**Kaip naudotis dozės atminties
funkcija**

Kas yra dozės atmintis?.....16
Kaip skaityti dozės atminties rodmenis17
Kaip patikrinti savo paskutinę dozę18
Kaip patikrinti likusio insulino kiekį.....19

**Jeigu Jums reikia daugiau insulino,
negu yra likę užtaise.....** 20

**Kaip pakeisti panaudotą insulino
užtaisą.....** 22

Specialieji ekrano pranešimai..... 24

Kaip prižiūrėti savo švirkštinį 26

Priežiūra.....26
Valymas26
Laikymas.....27
Išmetimas27

Garantija..... 28

Techninė informacija28



Daugiau informacijos rasite
novotraining.com/novopenecho/en001

NovoPen Echo®

Švirkštiklis



Švirkštiklio dangtelis



Insulino langelis

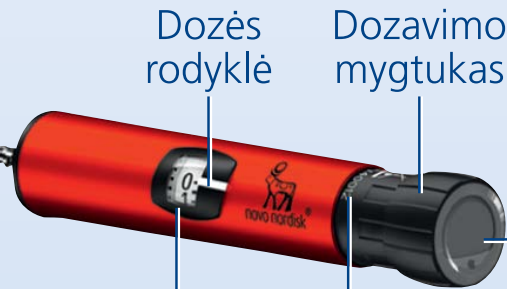
Insulino skalė

Užtaiso laikiklis

Stūmoklio strypo galvutė



Stūmoklio strypas



Dozės rodyklė

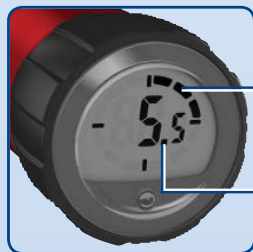
Dozės langelis

Dozavimo mygtukas

Serijos numeris

Dozės atmintis

Dozės atmintis



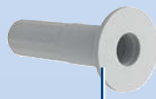
Valandų skaičius po paskutinės injekcijos

Paskutinį kartą suleistų vienetų skaičius

Vienkartinė adata (pavyzdys)



Išorinis adatos dangtelis



Vidinis adatos dangtelis

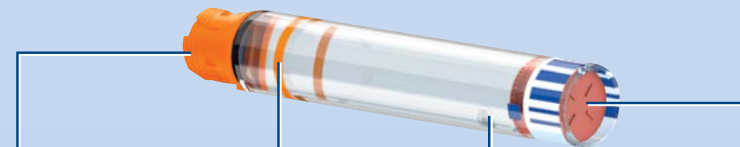


Adata



Popierinė plokštelė

Insulino užtaisas (Penfill® 3 ml užtaisas)



Srieginis galas (adai pritvirtinti)

Spalvota juostelė

Stiklinis rutuliukas (tik baltame ir drumstame insuline)

Stūmoklis

Įvadas

Dėkojame, kad pasirinkote NovoPen Echo®. NovoPen Echo® yra daugkartinio naudojimo insulino švirkštiklis su dozės atminties funkcija.

Prieš naudodami savo švirkštiklį, turėtumėte atidžiai perskaityti šį vadovą – net jeigu naudojote NovoPen Echo® ar panašią Novo Nordisk švirkštimo sistemą anksčiau. Jame yra viskas, ką turite žinoti apie savo švirkštiklį ir apie tai, kaip jį naudoti.

NovoPen Echo® yra daugkartinio naudojimo švirkštiklis injekcijoms, kuris skirtas naudoti tik vienam diabetu sergančiam pacientui, kad jis pats susileistų insulino. Švirkštiklis injekcijoms naudojamas su Novo Nordisk insulino Penfill® 3 ml užtaisais ir vienkartinėmis keičiamomis adatomis (teikiamos atskirai). Su švirkštikliu injekcijoms naudotojas gali nustatyti dozes nuo 0,5 iki 30 vienetų, dozę didinant po 0,5 vieneto.

Švirkštiklis turi dozės atminties funkciją, kuri padeda prisiminti per paskutinę injekciją suleistų vienetų skaičių ir nuo tos injekcijos praėjusį laiką.

Švirkštiklis yra daugkartinis, tai reiškia, kad galite naudoti jį pakartotinai. Kai išnaudojate visą užtaise esantį insuliną, tiesiog pakeičiate jį nauju.

Jūsų švirkštiklis gali būti sidabrinės arba mėlynos spalvos. Visada prieš kiekvieną injekciją patikrinkite užtaiso pavadinimą ir spalvą, kad įsitikintumėte, jog jame yra Jums reikalingo tipo insulinas

Supainiojus insuliną gali kilti rimtų pasekmių sveikatai. Todėl, jeigu vartojate dviejų tipų insuliną, pasitarkite su sveikatos priežiūros specialistu, kaip išvengti supainiojimo.

Apie šį naudotojo vadovą:

Šiame vadove švirkštiklio naudojimo instrukcijos pateikiamos žingsnis po žingsnio. Svarbi informacija ir papildoma informacija yra aiškiai pažymėta simboliais, kuriuos matote toliau:



Svarbi informacija

Atkreipkite ypatingą dėmesį į šias pastabas, nes jos yra svarbios norint saugiai naudotis švirkštikliu.

Jeigu nesilaikysite instrukcijų, galite susileisti per mažai arba per daug insulino, arba nesusileisti jo visai.



Papildoma informacija

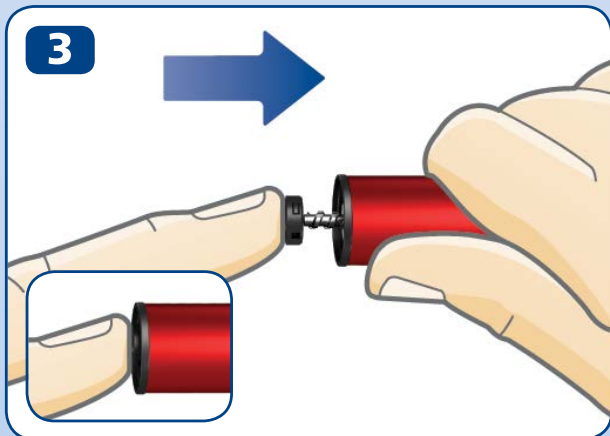
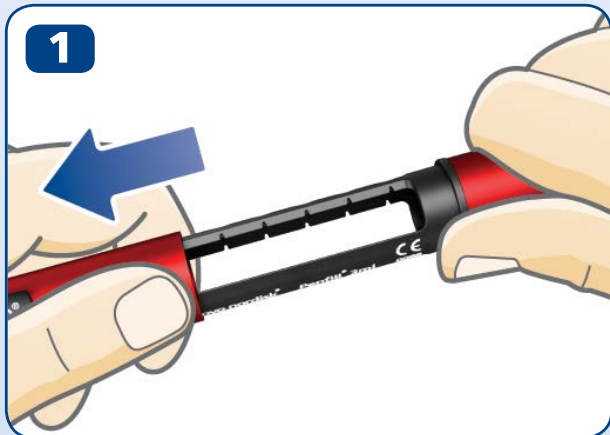


Svarbios pastabos

1

- **Nenaudokite NovoPen Echo[®], jeigu Jūsų tinkamai neišmokė** gydytojas arba slaugytoja. Prieš pradėdami gydytis įsitikinkite, kad tikrai mokate atlikti injekciją švirkštikliu. Galite bet kuriuo metu pasikartoti, ko išmokote, pažiūrėję mokymo vaizdo įrašus internete novotraining.com/novopenecho/en001
- **Jeigu esate aklas arba turite sunkių regėjimo sutrikimų, nenaudokite NovoPen Echo[®] nepadedamas kitų.** Paprašykite pagalbos gerai matančio asmens, kuris yra išmokytas naudotis švirkštikliu NovoPen Echo[®].
- **Prieš kiekvieną injekciją VISADA išbandykite insulino tekėjimą.** Nenaudokite švirkštiklio, jeigu insulinas netrykšta iš adatos smaigalio, kai tikrinatė jo tekėjimą. Jeigu nepatikrinsite insulino tekėjimo, galite susileisti per mažai insulino arba nesusileisti jo visai.
- **Jeigu numetėte savo švirkštiklį,** patikrinkite, ar nepažeistas insulino užtaisas, pavyzdžiui, ar jis neįskilęs. Jeigu būtina, pakeiskite užtaisą nauju.
- **Jeigu netyčia išsuktumėte savo švirkštiklį į atskiras dalis** tarp injekcijų, svarbu patikrinti insulino tekėjimą prieš kitą injekciją. Gali tėti atlikti tai keletą kartų, kol insulinas pradės trykšti iš adatos smaigalio. Jeigu insulinas nepasirodo, galite visai jo nesusileisti.
- **NovoPen Echo[®] sukurtas naudoti su Penfill[®] 3 ml užtaisu ir NovoFine[®] arba NovoTwist[®] vienkartinėmis adatomis iki 8 mm ilgio.**
- **Novo Nordisk neprisiima atsakomybės** už žalą, atsiradusią naudojant NovoPen Echo[®] su kitais produktais nei šie.
- **Visada patikrinkite užtaiso pavadinimą ir spalvą,** kad įsitikintumėte, jog jame yra Jums reikalingo tipo insulinas. Jeigu susileisite ne to tipo insulino, cukraus kiekis Jūsų kraujyje gali pasidaryti per didelis arba per mažas.
- **Visada nešiokitės atsarginį švirkštiklį,** to (-ų) paties (-čių) tipo (-ų) insulino kaip Jūsų naudojamas (-i) ir naujų adatų tam atvejui, jeigu pamestumėte arba sulūžtų.
- **Niekada nesidalykite švirkštikliu,** insulino užtaisu ir adatomis su kitais žmonėmis. Jie skirti naudoti tik Jums.
- **Visada laikykite savo švirkštiklį,** insulino užtaisus ir adatas **kitiems, ypač vaikams, nepastebimoje ir nepasiekiamoje vietoje.**
- **Švirkštiklį visada turėkite su savimi.** Nepalikite jo automobilyje ar kitoje vietoje, kur gali būti per karšta ar per šalta.
- Prižiūrintys asmenys privalo **būti labai atsargūs, tvarkydami panaudotas adatas,** kad sumažintų riziką įsidurti ir sukelti kryžminę infekciją.

2 Insulino užtaiso įdėjimas



- Nuimkite švirkštiklio dangtelį.

Nusukite užtaiso laikiklį. Pasidėkite jį šalia vėlesniam naudojimui.

- **Gali išlįsti** Jūsų švirkštiklio **stūmoklio strypas**. Taip atsitikus, **įstumkite jį iki galo**, kol sustos.

i Stūmoklio strypas arba stūmoklio strypo galvutė gali būti atsilaisvinę ir judantys. Tai normalu ir tai nedaro įtakos švirkštiklio funkcijai.

- Paimkite naują insulino užtaisą. Laikykite juodą užtaiso laikiklį ir leiskite užtaisui įslysti į vidų **srieginiu galu į priekį**, kaip rodoma iliustracijoje. Jūsų užtaiso spalva gali skirtis nuo tos, kuri rodoma iliustracijoje. Ji priklauso nuo Jūsų naudojamo insulino tipo.

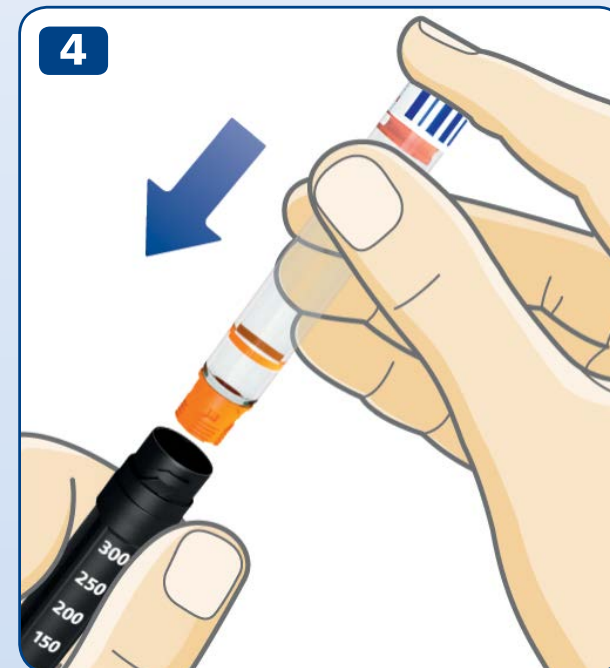


Patikrinkite užtaiso pavadinimą ir spalvą, kad įsitikintumėte, jog jame yra Jums reikalingo tipo insulinas. Jeigu susileisite ne to tipo insulino, cukraus kiekis Jūsų kraujyje gali pasidaryti per didelis arba per mažas.

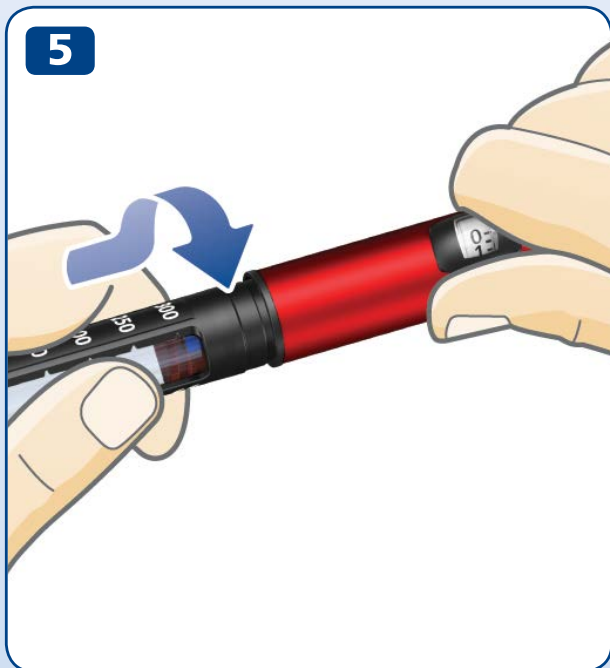
Patikrinkite, ar užtaisas nepažeistas, pavyzdžiui, ar jis neįskilęs. Kaip tai padaryti, parodyta **Penfill® 3 ml užtaiso informaciniame lapelyje, kuris pridėtas prie Penfill® 3 ml užtaiso pakuotės**.

Patikrinkite, ar insulinas atrodo taip, kai reikia. Penfill® 3 ml užtaiso informaciniame lapelyje paaiškinta, kaip turi atrodyti Jūsų tipo insulinas.

NovoPen Echo® sukurtas naudoti su Penfill® 3 ml užtaisais ir NovoFine® arba NovoTwist® vienkartinėmis adatomis iki 8 mm ilgio.



4



- Vėl užsukite švirkštiklio dangtelį, kaip parodyta iliustracijoje, **kol išgirsite arba pajusite spragtelėjimą.**

Jeigu naudojate insulino užtaisą su drumstai atrodančiu insulinu (balta insulino suspensija), **prieš pat injekciją visada jį suplakite**. Kaip suplakti Jūsų tipo insuliną, skaitykite *Penfill® 3 ml užtaiso informaciniame lapelyje*.

Prieš suplakdami insuliną, **įsitikinkite, kad užtaise yra pakankamai vietos:**

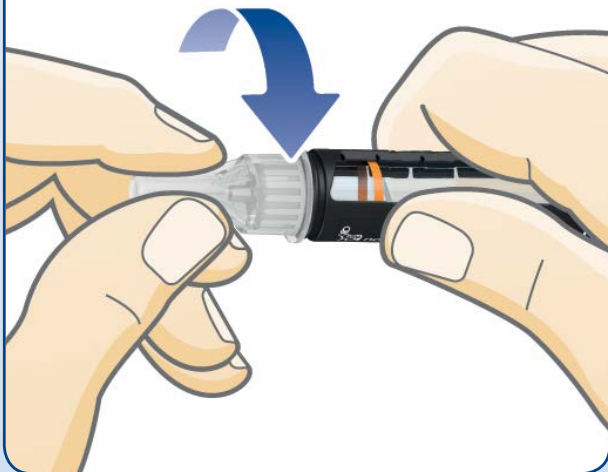
Kai laikote švirkštiklį taip, kaip rodoma iliustracijoje, stūmoklis turi būti **virš baltos linijos** ant užtaiso laikiklio. Tai būtina, kad užtaiso viduje esantis stiklo rutuliukas galėtų laisvai judėti ir sumaišyti insuliną.

Jeigu stūmoklis yra žemiau baltos linijos, pakeiskite insulino užtaisą nauju, žr. 22–23 puslapius.



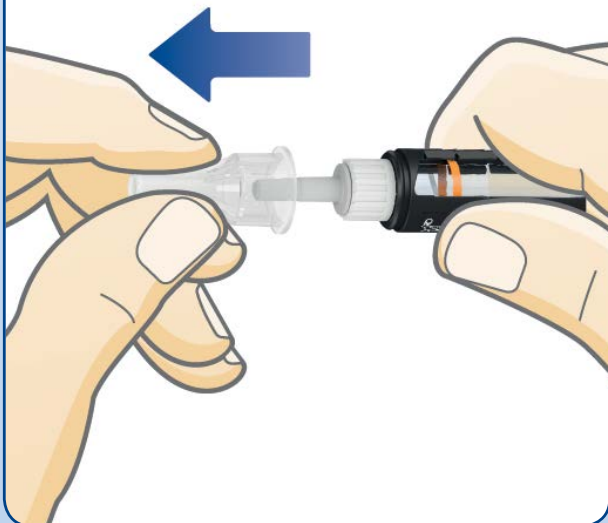
6 Uždėkite naują adatą

1



- Paimkite naują adatą ir nuplėškite popierinę plokštelę.
- Užspauskite adatą **tiesiai** ant švirkštiklio. **Sukite, kol prisitvirtins.**

2



- Nuimkite didįjį išorinį adatos dangtelį ir laikykite jį vėlesniam naudojimui. Jums jo prireiks vėliau, kad po injekcijos galėtumėte saugiai nuimti adatą nuo švirkštiklio.

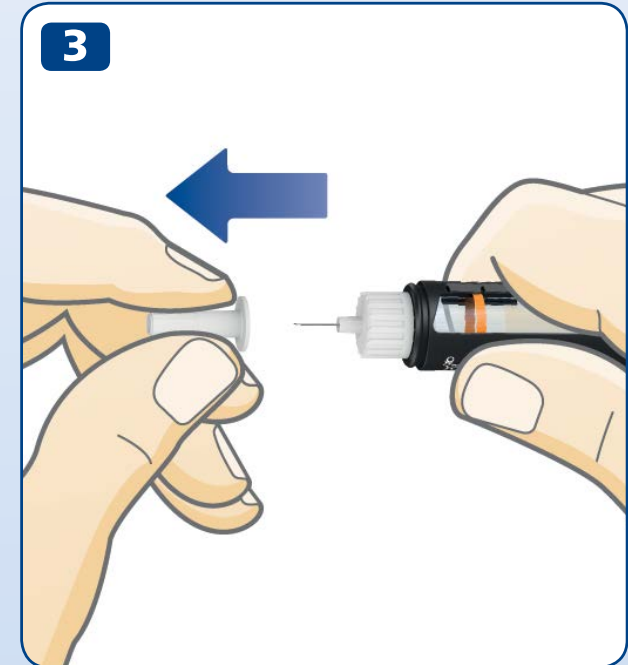



Kiekvienai injekcijai visada naudokite naują adatą. Taip sumažinama adatos užsikimšimo, užteršimo, infekcijos ir netikslaus dozavimo rizika.

Niekada nenaudokite sulinkusios ar pažeistos adatos.

Netvirtinkite naujos adatos prie švirkštiklio, jeigu nesate pasirengę injekcijai.

- Nuimkite vidinį adatos dangtelį ir jį išmeskite.
Ant adatos galo gali pasirodyti insulino lašas. Tai normalu, bet **vis tiek reikia patikrinti insulino tekėjimą.**



 Adata uždengta dviem dangteliais. Juos abu turite nuimti. Jeigu pamiršite nuimti abu dangtelius, insulino nesuleisite ir cukraus kiekis kraujyje gali pasidaryti per aukštas.

 NovoPen Echo® sukurtas naudoti su Penfill® 3 ml užtaisu ir NovoFine® arba NovoTwist® vienkartinėmis adatomis iki 8 mm ilgio.

8 Prieš injekciją VISADA patikrinkite insulino tekėjimą.



Prieš injekciją VISADA patikrinkite tekėjimą. Tikrinimą tęskite tol, kol iš adatos smaigalio ims trykšti insulinas. Taip užtikrinsite, kad būtų pašalinti bet kokie tarpai ar oro burbuliukai ir kad insulinas pratekėtų per adatą.

- **Ištraukite dozavimo mygtuką**, jeigu jis dar neištrauktas.
- Sukdami dozavimo mygtuką nustatykite **2 vienetus**.

- **Spauskite dozavimo mygtuką**, kol dozės langelyje bus rodoma „0“.
Žymė „0“ turi susilygiuoti su dozės rodykle.
- Patikrinkite, ar iš adatos smaigalio **trykšta insulinas**.

Jeigu insulino nesimato, pakartokite 1–3 veiksmus, kol insulinas ims trykšti iš adatos smaigalio.

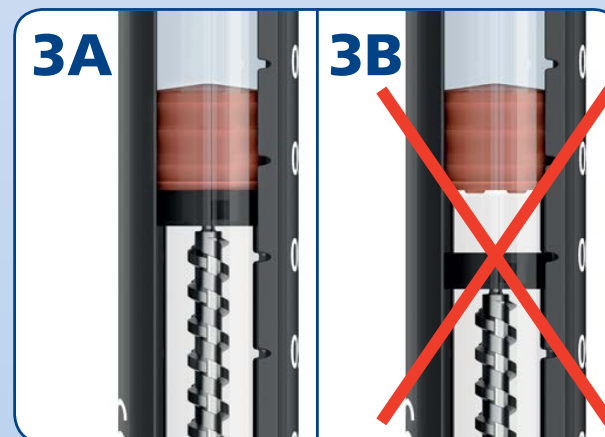
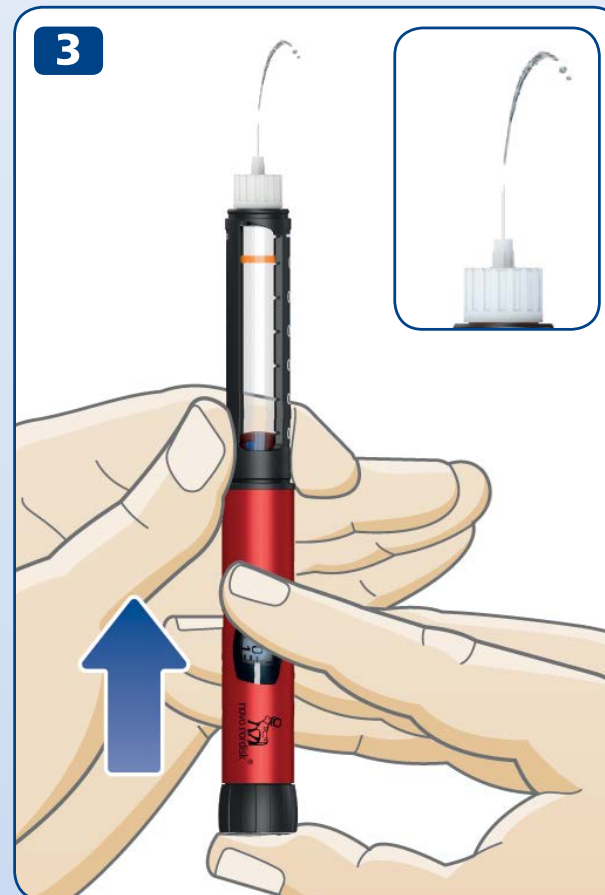
Jeigu insulino nesimato po kelių bandymų, patikrinkite insulino langelį, ar tarp juodos stūmoklio strypo galvutės ir oranžinio stūmoklio nėra tarpo, žr. 3A ir 3B iliustracijas. Jeigu tarpo nesimato, pakeiskite adatą ir patikrinkite insulino tekėjimą dar kartą.

Insulino tekėjimo bandymas baigtas, kai pamatote iš adatos smaigalio trykstant insuliną.

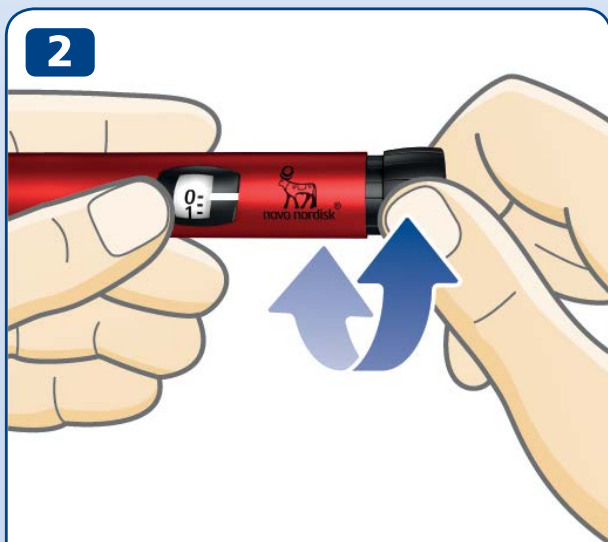


Nebandykite leisti, jeigu insulinas neištrykšta. Jūs galite nesusileisti insulino, net jeigu dozės langelis judėtų. Dėl šios priežasties cukraus kiekis kraujyje gali pasidaryti per didelis (hiperglikemija).

Jeigu insulinas neištrykšta pakartojus bandymą, nenaudokite švirkštiklio. Susisieki su savo tiekėju ir įsigykite naują švirkštiklį.



10 Dozės nustatymas



Nustatyta
2,5 vieneto



Nustatyta
12 vienetų

- Ištraukite dozavimo mygtuką, jeigu jis dar neištrauktas.
- Prieš pradėdami įsitikinkite, kad dozės langelyje būtų rodomas „0“. Žymė „0“ turi susilygiuoti su dozės rodykle.

- Sukdami dozavimo mygtuką nustatykite reikiamą dozę. Dozavimo mygtuką galite sukti **ir pirmyn, ir atgal**.

i Dozavimo mygtuku keičiamas vienetų skaičius. Kiek vienetų vienoje dozėje nustatėte, rodoma tik dozės langelyje ir dozės rodyklėje.
Galite nustatyti iki 30 vienetų dozę.
Vienetų pusės rodomos linijomis tarp skaičių.



Visada pažiūrėkite į insulino langelį, **kad įsitikintumėte, jog insulinas Jūsų švirkštiklyje atrodo taip, kaip turėtų.** Penfill® 3 ml užtaiso informaciniame lapelyje paaiškinta, kaip turi atrodyti Jūsų tipo insulinas.

Visada naudokitės dozės langeliu ir dozės rodykle norėdami sužinoti, kiek vienetų nustatėte.

Nesivadovaukite insulino skale ant užtaiso laikiklio. Joje tik apytikriai rodoma, kiek insulino liko Jūsų švirkštiklyje.

Neskaičiuokite švirkštiklio spragtelėjimų.

Jeigu nustatysite ir susileisite neteisingą dozę, cukraus kiekis Jūsų kraujyje gali pasidaryti per didelis arba per mažas.



Jeigu Jums reikia daugiau negu 30 vienetų, galite pasirinkti naudoti kitą Novo Nordisk insulino švirkštimo prietaisą, kuriame didžiausia dozė būtų didesnė.

Dozavimo mygtukas turėtų sukis lengvai. Nesukite jo jėga.

Kai Jūsų švirkštiklyje lieka mažiau nei 30 vienetų, dozės langelyje sustos toks skaičius, kiek insulino vienetų liko švirkštiklyje. Jeigu Jums reikia daugiau insulino, negu yra likę užtaise, žr. 20–21 puslapius.

12 Dozės leidimas



 **Prieš injekciją VISADA išbandykite tekėjimą.**

- **Patikrinkite užtaiso pavadinimą ir spalvą**, kad įsitikintumėte, jog joje yra Jums reikalingo tipo insulinas. Jeigu susileisite ne to tipo insulino, cukraus kiekis Jūsų kraujyje gali pasidaryti per didelis arba per mažas.
- **Įdurkite adatą po oda**, kaip jums parodė gydytojas arba slaugytoja.
- **Įsitikinkite, kad matote dozės langelį.**
- **Spauskite dozavimo mygtuką**, kol dozės langelis rodys „0“. „0“ žymė turi susilygiuoti su dozės rodykle. Po to Jūs galite išgirsti ar pajusti spragtelėjimą.
- **Laikykite adatą neištrauktą iš po odos dozės langeliui grįžus į „0“ padėtį ir lėtai suskaičiuokite iki 6.**

Jeigu adatą ištrauksite anksčiau, galite pamatyti iš adatos smaigalio trykstantį insuliną. Taip atsitikus, visa dozė nebuvo suleista ir Jums reikėtų dažniau tikrintis cukraus kiekį kraujyje.

- Ištraukite adatą iš po odos.



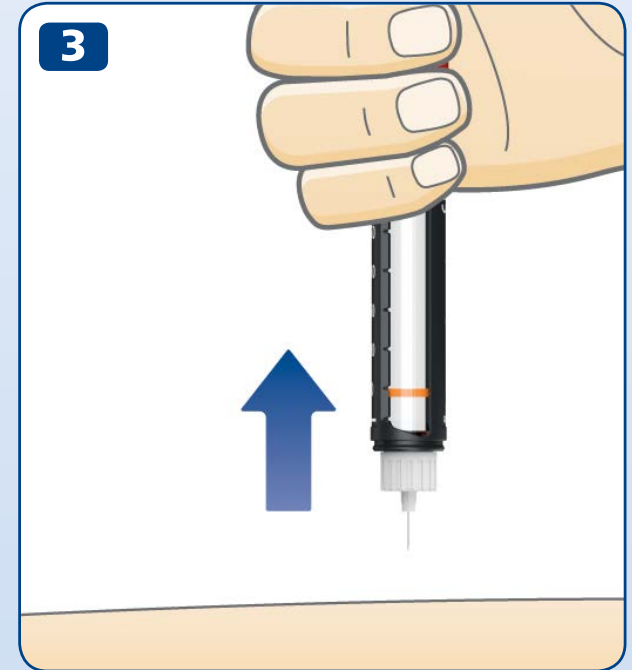
Injekciją visada atlikite spausdami dozavimo mygtuką. Nesukite jo. Jeigu pasuksite dozavimo mygtuką, insulino nesusileisite.

Visada stebėkite dozės langelį, kad žinotumėte, kiek vienetų leidžiate. Neskaičiuokite švirkštiklio spragtelėjimų. Dozės langelyje bus rodomas tikslus vienetų skaičius.

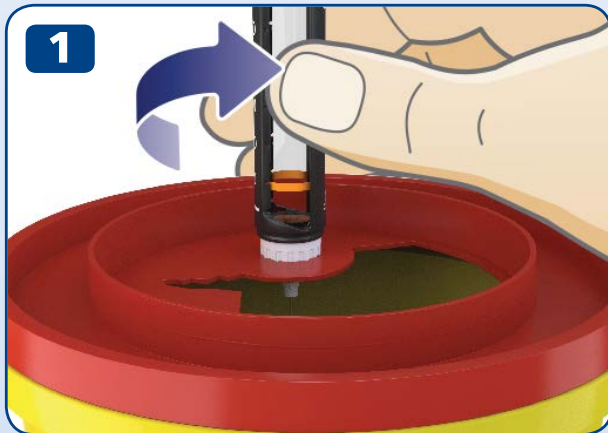
Jeigu dozavimo mygtukas sustoja anksčiau, negu dozės langelyje pasirodo „0“, adata galėjo užsikimšti. Atsukite dozės langelį atgal į „0“ padėtį ir pakeiskite adatą nauja. Patikrinkite insulino tekėjimą ir susileiskite visą dozę.



Po injekcijos ant adatos galo gali pasirodyti insulino lašas. Tai normalu ir neveikia Jūsų dozės.



14 Po injekcijos



- Iš karto pašalinkite adatą, įsukę ją į aštrių atliekų talpyklą.

- Jeigu neturite aštrių atliekų talpyklos, taikykite vienos rankos adatos uždengimo metodą. **Įkiškite adatos galą į išorinį adatos dangtelį** ant plokščio paviršiaus neliesdami adatos.

- Nelieskite išorinio adatos dangtelio, kol juo bus uždengta adata.
- Kai dangtelis jau bus ant adatos, **atsargiai spustelėkite išorinį adatos dangtelį, kad visiškai užsidarytų.**



Niekada nebandykite uždėti vidinio adatos dangtelio.
Galite įsidurti adata.

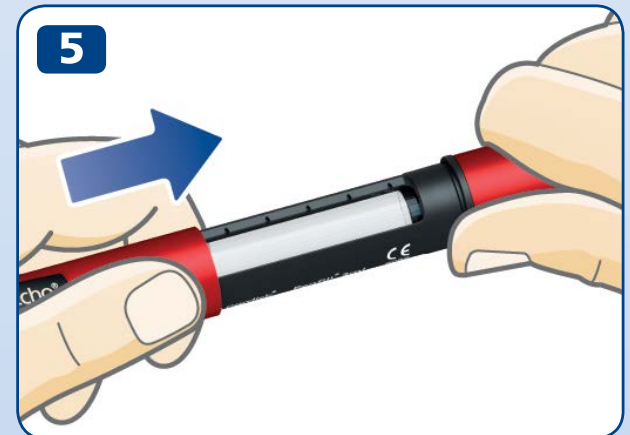
- Laikykite juodą užtaiso laikiklį ir nusukite adatą. Atsargiai ją išmeskite, kaip išmokė Jūsų gydytojas arba slaugytoja.

- Po kiekvienos injekcijos **uždėkite švirkštiklio dangtelį**, kad apsaugotumėte insuliną nuo šviesos.
- Atsargiai padėkite savo švirkštiklį. Švirkštiklis turėtų būti **kitiems, ypač vaikams, nepastebimoje ir nepasiekiamoje vietoje, kaip laikyti švirkštiklį, skaitykite 27 puslapyje.**

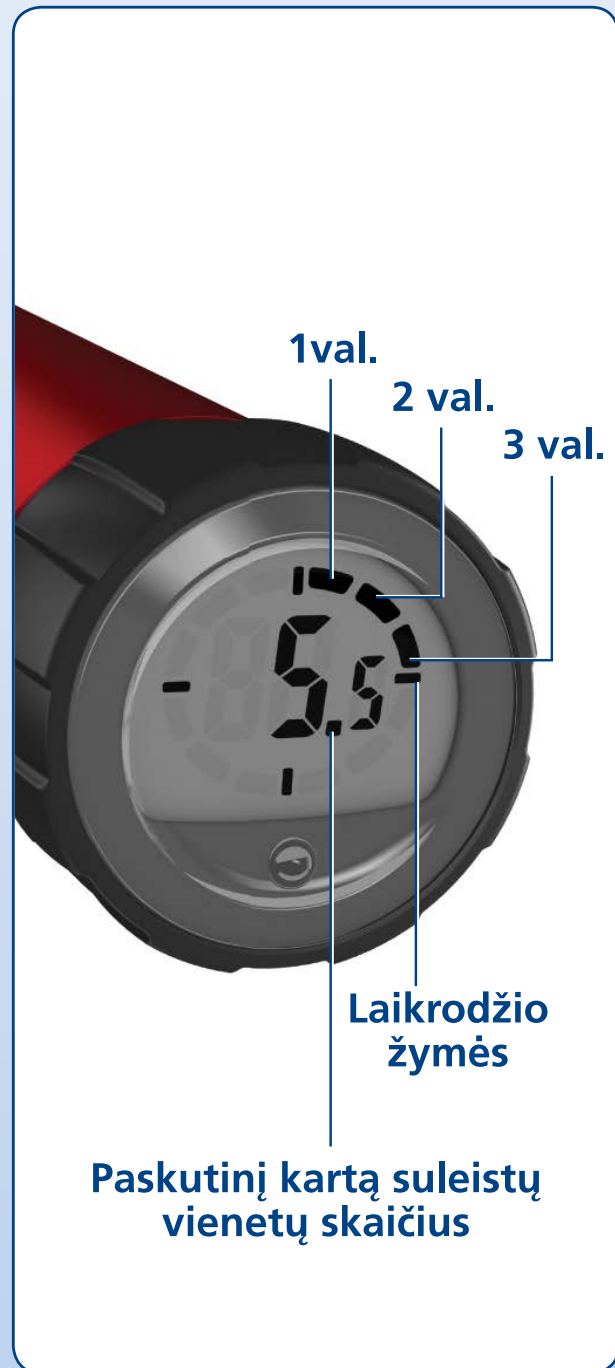


Visada laikykite juodą užtaiso laikiklį, kai nusukate adatą. Kitaip galite išsukti savo švirkštiklį į atskiras dalis. Taip nutikus, vėl susukite savo švirkštiklį. Prieš kitą injekciją pakeiskite adatą ir išbandykite insulino tekėjimą, kad užtikrintumėte, jog susileisite visą dozę.

Visada saugiai nuimkite ir išmeskite panaudotą adatą, pavyzdžiui, į aštrių atliekų taplyklą, kaip išmokė Jūsų gydytojas ar slaugytoja. Taip sumažinama adatos užsikimšimo, užteršimo, infekcijos ir netikslaus dozavimo rizika. Nelaikykite savo švirkštiklio nenuėmę adatos.



16 Kas yra dozės atmintis?



Jūsų švirkštiklis turi dozės atminties funkciją, **kuria saugoma informacija apie tai, kiek insulino susileidote paskutinės injekcijos metu ir kiek laiko nuo tada praėjo.**

Skaičius dozės atminties ekrane nurodo paskutinės injekcijos metu suleistą **vienetų skaičių.**

Segmentai palei ekrano kraštą nurodo, kiek **sveikų valandų** praėjo po paskutinės Jūsų injekcijos. Praėjus visai vienai valandai, rodomas vienas segmentas. Kitas segmentas bus rodomas praėjus dar vienai visai valandai.

Keturios laikrodžio **žymės** matomos visada, kai aktyvintas ekranas.

Pavyzdyje kairėje pusėje rodoma, kad 5,5 vieneto buvo suleista daugiau negu prieš 3 valandas, bet mažiau negu prieš 4 valandas.

Įsidėmėkite, kad **dozės atmintyje išsaugoma informacija tik apie paskutinę injekciją ar insulino tekėjimo bandymą.**

Jeigu, pavyzdžiui, patikrinsite insulino tekėjimą su 2 vienetais, o paskui susileisite 15 vienetų, dozės atmintyje bus išsaugota informacija tik apie susleistus 15 vienetų ir nuo tada praėjusį laiką.



Dozės atminties funkcija **nenurodys, kiek insulino Jums reikės** kitai injekcijai. Jeigu dvejojate, kiek insulino Jums reikia kitai injekcijai, pasimatuokite cukraus kiekį kraujyje. Priešingu atveju galite susileisti per daug arba per mažai insulino.

Toliau pateiktuose pavyzdžiuose rodoma, kaip skaityti dozės atmintį.



Daugiau negu prieš 12 valandų
(Rodomi visi 12 segmentų)

Suleista 16,5 vienėtų



Daugiau negu prieš 1 valandą, bet mažiau negu prieš 2 valandas
(Rodomas vienas segmentas)

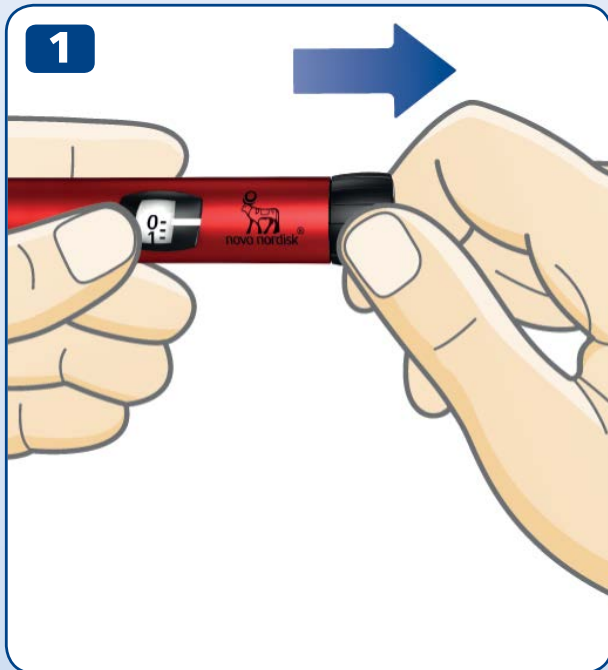
Suleista 16,5 vienėtų



Mažiau negu prieš 1 valandą
(Nerodomas nė vienas segmentas)

Suleista 16,5 vienėtų

18 Kaip patikrinti savo paskutinę dozę




- Prieš pradėdami įsitikinkite, kad dozės langelyje būtų rodomas „0“. Žymė „0“ turi susilygiuoti su dozės rodykle.
- **Ištraukite dozavimo mygtuką.**

- Norėdami patikrinti paskutinę dozę, **vėl įspauskite dozavimo mygtuką.**

Pirma pamatysite bandomąjį ekrano vaizdą. Rodomi visi ekrano elementai, taip patvirtinant, kad ekranas veikia.

Paskui ekrane rodoma Jūsų paskutinės dozės informacija. Po 10 sekundžių jis užgesa.

 **Nesukite dozavimo mygtuko,** kai tikrinatė savo paskutinę dozę. Pasukus ir paspaudus mygtuką, Jūsų paskutinės dozės informacija bus perrašyta. Jeigu netyčia pasuksite dozavimo mygtuką, tiesiog grąžinkite jį atgal į „0“ padėtį prieš paspausdami. Taip paskutinės Jūsų dozės informacija nebus perrašyta.

Jeigu bandomajame ekrano vaizde trūksta bent vieno segmento, ekranas neveikia tinkamai. Susisieki su savo tiekėju ir įsigykite naują švirkštinį. Galite vis tiek naudoti švirkštinį insulino injekcijoms, net ir nesinaudodami dozės atminties funkcija.

Dozės langelyje bus rodoma tiksliai kiek insulino likę užtaise, kai jo lieka mažiau negu 30 vienetų.

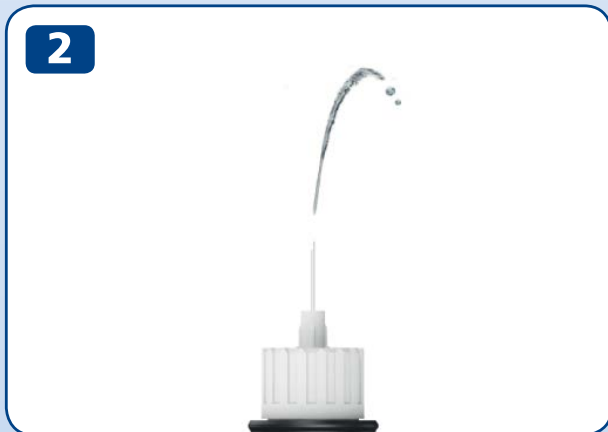
- **Sukite dozavimo mygtuką**, kol langelyje skaičius nebesikeis.
- Patikrinkite dozės langelį:
 - Jeigu jame rodoma „30“: Užtaise likę **30 ar daugiau vienetų**.
 - Jeigu jame rodoma mažiau negu „30“: **Rodomas užtaise likusių vienetų skaičius**.
- Sukite dozavimo mygtuką atgal, kol dozės langelis rodys „0“.

- Norėdami sužinoti, kiek **apytiksliai** insulino liko insulino užtaise, pažiūrėkite į **insulino skalę**.

i Jeigu Jums reikia daugiau insulino, negu yra likę užtaise, susileiskite visą dozę iš naujo užtaiso, žr. 20 puslapį.



20 Jeigu Jums reikia daugiau insulino, negu yra likę užtaise



Jeigu Jums reikia daugiau insulino, negu yra likę užtaise, **susileiskite visą dozę iš naujo užtaiso.**

- Nuimkite adatą. Nusukite užtaiso laikiklį ir išmeskite panaudotą užtaisą.
- Įdėkite naują užtaisą, *žr. 2–4 puslapius.*

- Uždėkite naują adatą ir **patikrinkite insulino tekėjimą**, *žr. 6–9 puslapius.*

- Nustatykite ir susileiskite **visą dozę su nauju užtaisu**, *žr. 10–13 puslapius.*



Dozę skaidyti per du užtaisus galite **tik jei Jus išmokė ar patarė gydytojas arba slaugytoja.**

Jeigu išsiblaškykite, apsiskaičiuosite arba užmiršite patikrinti insulino tekėjimą, galite vieną kartą susileisti nepakankamą arba per didelę dozę ir cukraus kiekis Jūsų kraujyje gali tapti per didelis arba per mažas.

Jeigu suskaidę dozę **jaučiatės negerai**, pasimatuokite cukraus kiekį kraujyje ir (arba) kreipkitės į gydytoją arba slaugytoją.

Jeigu skaidote dozę:

- 1 Patikrinkite insulino tekėjimą.**
- 2** Išsiaiškinkite, kiek tiksliai insulino yra likę ir užsirašykite. Sukite dozavimo mygtuką tol, kol langelyje skaičius nebesikeis. Tada dozės langelyje rodomas užtaise likusių vienetų skaičius.
- 3** Susileiskite visą užtaise likusį insuliną.
- 4** Apskaičiuokite, kiek vienetų Jums dar reikia iki visos dozės.
- 5** Nuimkite panaudotą adatą ir užtaisą.
- 6** Įdėkite naują užtaisą ir paruoškite jį injekcijai.
- 7** Uždėkite naują adatą ir **patikrinkite insulino tekėjimą.**
- 8** Nustatykite ir susileiskite likusią dozės dalį iš naujo užtaiso.



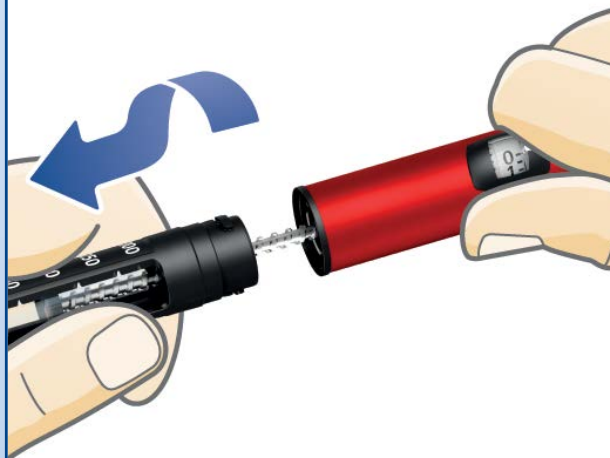
Jeigu išskaidysite dozę per dvi injekcijas, dozės atmintyje bus išsaugota informacija tik apie antrąją injekciją.

22 Kaip pakeisti panaudotą insulino užtaisą

1



2

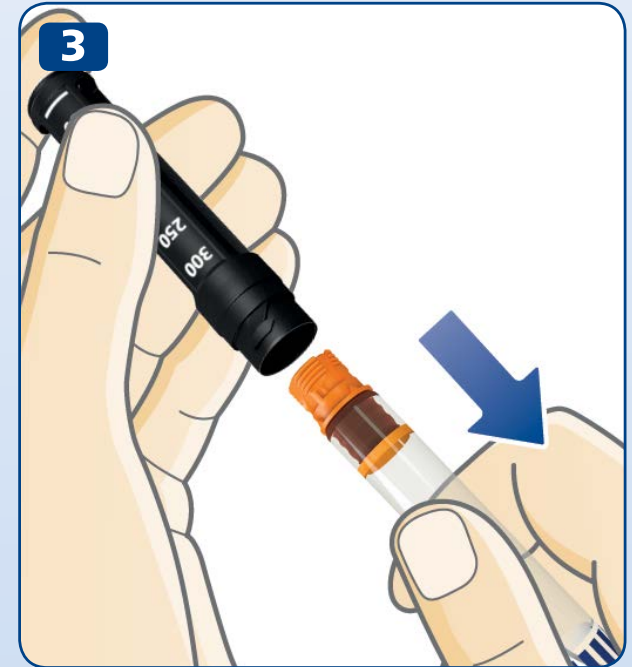


- Nuimkite nuo savo švirkštinio adatą ir išmeskite ją, jeigu adata vis dar uždėta, žr. 14–15 puslapius.

- Nusukite užtaiso laikiklj.

i Nusukus užtaiso laikiklj, iš Jūsų švirkštinio išlenda stūmoklio strypas. Jis gali judėti pirmyn atgal. Įstumkite jį atgal, kaip nurodyta 2 puslapyje.

- Paverskite juodą užtaiso laikiklį ir **leiskite užtaisui išslysti**. Išmeskite jį, kaip išmokė Jūsų gydytojas arba slaugytoja.
- Įstumkite stūmoklio strypą vėl atgal. Tada **įdėkite naują užtaisą** ir vėl užsukite užtaiso laikiklį. Uždėkite naują adatą ir patikrinkite insulino tekėjimą, žr. 6–9 puslapius.



24 Specialieji ekrano pranešimai



Paskutinė injekcija neregistruota

Dozės atminties funkcija neužregistravo Jūsų paskutinės injekcijos.

Ką daryti?

Paprastai atminties funkcija vėl ima veikti po kitos Jūsų injekcijos.

Jeigu ne, susisiekite su savo tiekėju ir įsigykite naują švirkštiklį. Galite vis tiek naudoti švirkštiklį insulino injekcijoms, net ir nesinaudodami dozės atminties funkcija.



Dozės atmintis neaktyvinta arba baterija išsikrovusi

Dozės atmintis neaktyvinta arba baterija išsikrovusi.

Ką daryti?

Ištraukite dozavimo mygtuką, tada vėl įspauskite jį į vidų, kad dozės atmintis būtų aktyvinta. Jeigu ekranas lieka tuščias, baterija yra išsikrovusi.

Susisieki su savo tiekėju ir įsigykite naują švirkštinį. Kol gausite naują švirkštinį, vis tiek galite naudoti senąjį insulinui leisti. *Informacija apie garantiją pateikta 28 puslapyje.*



Švirkštinio naudojimo laikas baigiasi

Baterija senka ir dozės atminties funkcijos naudojimo laikas baigiasi.

Ką daryti?

Švirkštinio naudojimo laikas yra ketveri–penkeri metai. Kai baterija senka, o dozės atminties ekrane kurį laiką rodoma „End“, jis išsijungs ir nustos veikti.

Susisieki su savo tiekėju ir įsigykite naują švirkštinį. Kol gausite naują švirkštinį, vis tiek galite naudoti senąjį insulinui leisti. *Informacija apie garantiją pateikta 28 puslapyje.*

26 Kaip prižiūrėti savo švirkštilį

Priežiūra

- **NovoPen Echo® naudokite tik taip**, kaip aprašyta šiame vadove.
- **Nemeskite** ir netrenkite jo į kietą paviršių. Jeigu numetėte jį arba įtariate sugedus, patikrinkite, ar nepažeistas insulino užtaisas, pavyzdžiui, ar jis neįskilęs. Jeigu būtina, pakeiskite užtaisą nauju.
- **Laikykite savo švirkštilį atokiai** nuo tiesioginių saulės spindulių ir saugokite jį nuo dulkių, purvo ar skysčių.
- **Saugokite savo švirkštilį** (be insulino užtaiso) nuo žemesnės negu $-25\text{ }^{\circ}\text{C}$ ar aukštesnės negu $+45\text{ }^{\circ}\text{C}$ temperatūros. Saugokite jį nuo žemesnės negu $+5\text{ }^{\circ}\text{C}$ temperatūros ilgesnį laikotarpį. Tam atvejui, kai insulino užtaisas įdėtas, laikymo instrukcijos pateiktos Penfill® 3 ml užtaiso informaciniame lapelyje, kuris pridėtas prie Penfill® 3 ml užtaiso pakuotės.
- **Netaisykite ar neišrinkite savo švirkštiklio.**
- Baterijos naudojimo laikas yra ketveri–penkeri metai. Jūsų saugumui ji nėra keičiama. Jeigu baterija išsikrovusi, susisiekite su savo tiekėju ir įsigykite naują švirkštilį. Galite vis tiek naudoti savo švirkštilį insulino injekcijoms, net ir nesinaudodami dozės atminties funkcija.

Valymas

- **Valykite savo švirkštilį** tik švelnia valymo priemone sudrėkinta šluoste.
- **Neplaukite, nemirkykite ir niekuo netepkite savo švirkštiklio** ir savo švirkštikliui valyti nenaudokite produktų su balinančiomis veikliosiomis medžiagomis, tokiomis kaip chloras, jodas ar alkoholis. Tai gali jam pakenkti.
- Jeigu insulino pateko ant švirkštiklio išorės, **neleiskite jam nudžiūti ir nuvalykite** švelniu valikliu sudrėkinta šluoste.

Laikymas

- **Laikykite savo švirkštinį kambario temperatūroje** – su insulino užtaisu užtaiso laikiklyje ar be jo.
- **Nelaikykite savo švirkštiklio nenuėmę adatos.**
- **Nešaldykite savo švirkštiklio** su įdėtu insulino užtaisu ir nelaikykite jo šaldytuve ar arti šaldymo elemento.
- **Insulino užtaisą laikykite** taip, kaip nurodyta Penfill® 3 ml užtaiso informaciniame lapelyje. Jame rasite ir informaciją apie tinkamumo naudoti laiką. Tinkamumo naudoti laikas, nurodytas ant užtaiso, taikomas nepradėtiems naudoti užtaisams, laikomiems šaldytuve. Niekada nenaudokite užtaiso pasibaigus tinkamumo naudoti laikui, kuris nurodytas ant užtaiso ar jo dėžutės.
- Kai tik galima, **laikykite savo švirkštinį jo dėkle.**

Išmetimas

- **Neišmeskite savo švirkštiklio** kartu su buitinėmis atliekomis.
- **Išmeskite savo švirkštinį taip, kaip išmokė Jūsų gydytojas, slaugytoja, vaistininkas arba kaip to reikalauja vietinės valdžios institucijos.** Išmesdami savo švirkštinį, paisykite aplinkosaugos reikalavimų. Jame yra ličio baterija, elektronikos dalys ir perdirbamų medžiagų. Taip pat prieš išmesdami savo švirkštinį įsitikinkite, kad išėmėte insulino užtaisą ir adatą.



28 Garantija

NovoPen Echo® suteikiama 3 metų garantija, kuri taikoma ir dozės atminties funkcijai.

Jeigu paaiškėtų, kad Jūsų NovoPen Echo® turi defektų, Novo Nordisk jį pakeis. Gražinkite jį patikrinti savo tiekėjui per trejų metų laikotarpį po to, kai įsigijote. Pridėkite ir receptą, kuris buvo išrašytas Jums, kai gavote savo NovoPen Echo®.

Europos Sąjungos vartotojams: jeigu tuo laikotarpiu, kai naudojote NovoPen Echo®, įvyko Jūsų nuomone rimtas įvykis, ir turite tam pagrindimą, praneškite apie tai Novo Nordisk A/S ir vietos valdžios institucijai.

Jeigu nebuvo laikomasi naudojimo instrukcijų, gamintojas nėra atsakingas už bet kokias problemas, kylančias dėl Jūsų NovoPen Echo®.

Jeigu Jums reikalingas švirkštiklio serijos numeris, jį rasite ant dėžutės *dugno, kaip rodoma vidiniame viršelyje esančioje diagramoje*.

NovoPen Echo®, Penfill® 3 ml užtaisas, NovoFine® ir NovoTwist® yra registruoti prekių ženklai, kurie priklauso Novo Nordisk A/S, Danija.

Techninė informacija

CE ženklas ant medicinos prietaiso nurodo, kad produktas atitinka Reglamento (ES) 2017/745 dėl medicinos priemonių reikalavimus. NovoPen Echo® atitinka specifikacijų ribas, nustatytas dozės tikslumui pagal ISO 11608-1 Medicininė adatinės injekavimo sistemos, 1 dalis: Reikalavimai ir bandymo metodai.

Apsauga nuo patekimo

NovoPen Echo® klasifikuojamas pagal IP 50, kur:

- 5 reiškia apsaugą nuo žalingo dulkių kiekio.
- 0 reiškia, kad prietaisas neapsaugotas nuo skysčių patekimo.

Apsauga nuo elektros smūgio



Tipas: Iš vidaus maitinama ME įranga.
Laipsnis: Bet kokia adata, pritvirtinta prie BF pritaikytos dalies.

Elektromagnetinis suderinamumas

NovoPen Echo® sukurtas taip, kad būtų apsaugotas nuo žalingų namų aplinkoje esančių trikdžių, NovoPen Echo® turi elektronus, skleidžiančius radijo dažnio (RF) energiją. Todėl tam tikromis sąlygomis gali atsirasti trikdžių.

Elektronika nekontroliuoja injekcijos, todėl elektromagnetiniai trikdžiai nepaveiks dozės tikslumo.

CE
0123

Parengimo data: 2019/05

© 2019
novonordisk.com

Gamintojas:
Novo Nordisk (Kinija)
Pharmaceuticals Co. Ltd.
99 Nanhai Road, TEDA
300457 Tianjin, P.R. Kinija

Užsakovas:
Novo Nordisk A/S
Novo Alle,
DK-2880 Bagsværd



8-4251-47-001-2


novo nordisk®