

NovoPen Echo® Plus))

Navodilo za uporabo

Pred prvo uporabo injekcijskega peresnika NovoPen Echo® Plus natančno preberite priloženo navodilo.

Hitri vodič najdete na koncu tega priročnika.



Kazalo

Sestavni deli injekcijskega peresnikaNotranja stran platnice

Uvod.....Notranja stran platnice

Pomembna opozorila..... 1

Priprava injekcijskega peresnika za injiciranje

Vstavite vložek z insulinom.....2

Če uporabljate bel in moten insulin.....5

Namestite novo iglo.....6

Pred injiciranjem VEDNO preverite pretok insulina.....8

Izberite odmerek.....10

Injiciranje odmerka..... 12

Po injiciranju 14

Kako uporabljati pomnilnik odmerka

Kako preveriti vaš zadnji odmerek16

Kaj prikazuje pomnilnik odmerka17

Kako s pomočjo pomnilnika odmerka beležiti dnevnik vaših injiciranj18

Kako preveriti, koliko insulina je še ostalo.....20

Če potrebujete več insulina, kot ga je še ostalo v vložku.....22

Kako zamenjati porabljen vložek...24

Posebna sporočila pomnilnika odmerka26

Sporočilo o napaki26

Sporočilo z oznako "End"27

Prazen zaslon.....27

Kako rokovati z injekcijskim peresnikom28

Skrb.....28

Čiščenje28

Shranjevanje29

Odstranjevanje.....29

Garancija30

Tehnični podatki.....30

Hitri vodič se nahaja na koncu.

NovoPen Echo® Plus)

injekcijski peresnik



pokrovček peresnika



okence merila preostanka
merilo preostanka insulina
ležišče vložka



glava potisnega bata
kazalnik odmerka
številka serije (na drugi strani)
odmerni gumb
potisni bat
števec odmerka
ID oznaka peresnika
pomnilnik odmerka

pomnilnik odmerka



število nazadnje injiciranih enot
čas, ki je minil od zadnjega injiciranja (ure:minute:sekunde)

igla za enkratno uporabo (primer)



zunajni pokrovček igle
notranji pokrovček igle
igla
papirna nalepka

vložek (3-ml vložek Penfill®)



del z navojem (za namestitev igle)
barvna črta
steklena kroglica (samo pri belem in motnem insulinu)
bat

Uvod

Hvala, ker ste izbrali injekcijski peresnik

NovoPen Echo® Plus (v nadaljevanju ga imenujemo “peresnik NovoPen Echo® Plus”).

NovoPen Echo® Plus je insulinski peresnik za večkratno uporabo s pomnilnikom odmerka.

Vsebina pakiranja peresnika NovoPen Echo® Plus: en injekcijski peresnik, etui za shranjevanje peresnika in navodilo za uporabo.

Pred uporabo pozorno preberite to navodilo – tudi če ste že uporabljali peresnik NovoPen Echo® Plus ali podoben pripomoček za injiciranje družbe Novo Nordisk. Izvedeli boste vse, kar morate vedeti o peresniku in kako ga uporabljati. NovoPen Echo® Plus je injekcijski peresnik za večkratno uporabo pri enem samem bolniku. Bolniki s sladkorno boleznijo si s peresnikom insulin injicirajo sami v čistem, domačem okolju, primernem za injiciranje. Peresnik NovoPen Echo® Plus se lahko uporablja izključno s kompatibilnimi izdelki, ki omogočajo pravilno in varno uporabo peresnika. Peresnik je namenjen za uporabo s 3-ml vložki Penfill®, ki vsebujejo insulin družbe Novo Nordisk, in z iglami za enkratno uporabo (prodajajo se ločeno). Peresnik omogoča injiciranje odmerkov od 0,5 do 30 enot, v koraku po pol (0,5) enote.

Peresnik ima pomnilnik odmerka. Ta vam pomaga, da se spomnite števila enot, ki ste jih dobili z zadnjim injiciranjem, in pretečenega časa od zadnjega injiciranja. Pomnilnik odmerka tudi shranjuje zgodovino vaših injiciranj za zadnje tri mesece. *Glejte strani 18-19* v navodilu za uporabo za več informacij o tem, kako s pomočjo pomnilnika

odmerka beležiti dnevnik vaših injiciranj. Te podatke lahko prenesete tudi na vaš pametni telefon in v njem hranite podatke o zgodovini vaših injiciranj.

Peresnik je namenjen za večkratno uporabo.

Ko porabite ves insulin v vložku, vložek preprosto zamenjate z novim. Če uporabljate več kot eno vrsto insulina, je zelo priporočljivo, da za vsako vrsto insulina uporabljate drug peresnik NovoPen Echo® Plus.

Peresnik je na voljo v rdeči in modri barvi.

Pred vsakim injiciranjem vedno preverite ime zdravila na vložku in barvo vložka in se tako prepričajte, da vsebuje pravo vrsto insulina.

Uporaba napačne vrste insulina ima lahko resne zdravstvene posledice. Če uporabljate dve vrsti insulina, je priporočljivo, da se o tem, kako se izogniti uporabi napačne vrste insulina, pogovorite s svojim zdravnikom ali medicinsko sestro.

O navodilu za uporabo:

Navodila za uporabo peresnika so predstavljena v korakih. Pomembna opozorila in dodatne informacije so jasno označena s spodnjimi znaki:



Pomembna opozorila

Tem opozorilom namenite posebno pozornost, ker so pomembna za varno uporabo peresnika. Če navodil ne upoštevate natančno, lahko dobite insulina premalo, preveč ali sploh nič.



Dodatne informacije

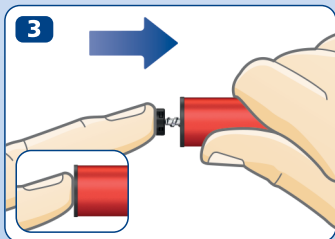
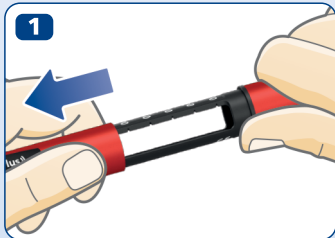


Pomembna opozorila

1

- **Ne uporabljajte peresnika NovoPen Echo® Plus, preden vas zdravnik ali medicinska sestra ne naučita, kako ga pravilno uporabljati.** Pred začetkom zdravljenja s peresnikom morate biti prepričani, da znate zanesljivo opraviti injiciranje.
- **Če ste slepi ali imate hude težave z vidom, sami ne uporabljajte peresnika NovoPen Echo® Plus.** Pomaga naj vam oseba, ki dobro vidi in je usposobljena za uporabo peresnika NovoPen Echo® Plus.
- **Pred vsakim injiciranjem VEDNO preverite pretok insulina.** Peresnika ne uporabite, če med preverjanjem pretoka iz konice igle ne priteče insulin. Če pretoka insulina ne boste preverili, lahko injicirate premajhno količino insulina ali sploh nič.
- **Če vam peresnik pade,** pregledajte vložek glede poškodb (npr. razpok). Če je potrebno, zamenjajte vložek z novim.
- Če **peresnik** med injiciranji **nenamerno odvijete narazen,** je pomembno, da pred naslednjim injiciranjem preverite pretok insulina. Morda boste morali večkrat ponoviti postopek preverjanja pretoka, preden bo iz konice igle pritekel insulin. Če se insulin ne pojavi, si morda ne boste injicirali insulina.
- **Peresnik NovoPen Echo® Plus je namenjen za uporabo s 3-ml vložki Penfill® in iglami NovoFine® Plus, NovoFine® ali NovoTwist®** za enkratno uporabo, dolžine do 8 mm.
Družba Novo Nordisk ni odgovorna za poškodbe, ki bi lahko nastale zaradi uporabe peresnika NovoPen Echo® Plus z drugimi izdelki.
- **Vedno preverite ime zdravila na vložku in barvo vložka** in se tako prepričajte, da vsebuje tisti insulin, ki ga potrebujete. Če boste uporabili napačen insulin, se vam lahko krvni sladkor preveč zviša ali preveč zniža.
- **Vedno imejte pri sebi še dodaten peresnik,** dodaten insulin, ki ga uporabljate, in nove igle. Potrebovali jih boste v primeru, če peresnik, ki ga uporabljate, izgubite ali se poškoduje.
- **Peresnika, vložkov in igel nikoli ne delite** z drugimi. Namenjeni so izključno za vašo uporabo.
- **Peresnik, vložke in igle vedno shranjujte nedosegljive drugim, še posebno otrokom.**
- **Peresnik imejte vedno pri sebi.** Ne puščajte ga v avtu ali na drugih mestih, kjer bi lahko bil izpostavljen preveliki vročini ali mrazu.
- Osebe, ki skrbijo za bolnika, morajo biti **pri ravnanju z uporabljenimi iglami zelo previdne,** da zmanjšajo tveganje za nehotene vbode z iglami in okužbe.

2 Vstavite vložek z insulinom



- Snemite pokrovček peresnika.

- Odvijte ležišče vložka in ga odložite na stran. Potrebovali ga boste kasneje.

- Iz peresnika **lahko gleda potisni bat**. Če je zunaj, **ga potisnite do konca v peresnik**, dokler se ne ustavi.

i Potisni bat in glava potisnega bata se lahko prosto gibljeta. To je normalno in ne vpliva na delovanje peresnika.

- Vzemite nov vložek. Vzemite ležišče vložka in vanj vstavite vložek **z delom z navojem naprej**, kot je prikazano na sliki. Barva vložka, ki ga uporabljate, je lahko drugačna od tiste, ki je prikazana na sliki. Odvisna je od insulina, ki ga uporabljate.

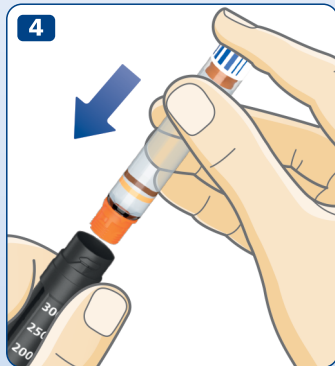


Preverite ime zdravila na vložku in barvo vložka in se tako prepričajte, da vsebuje insulin, ki ga potrebujete. Če uporabite napačen insulin, se vam krvni sladkor lahko preveč zviša ali zniža.

Preverite, da vložek ni poškodovan (na primer, da nima razpok). Kako to narediti, je opisano v **navodilu, priloženem pakiranju 3-ml vložkov Penfill®**.

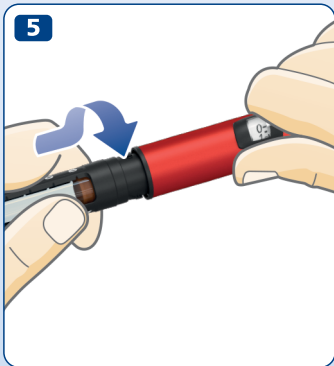
Preverite, da insulin izgleda, kot bi moral. Kako mora izgledati vaša vrsta insulina, je opisano v navodilu za uporabo, ki je priloženo pakiranju 3-ml vložkov Penfill®.

Peresnik NovoPen Echo® Plus je namenjen za uporabo s 3-ml vložki Penfill® in iglami NovoFine® Plus, NovoFine® ali NovoTwist® za enkratno uporabo, dolžine do 8 mm.



4

5



- Ležišče vložka privijte nazaj na injekcijski peresnik kot prikazuje slika, dokler ne **zaslišite ali začutite klika**.

Če uporabljate bel in moten insulin

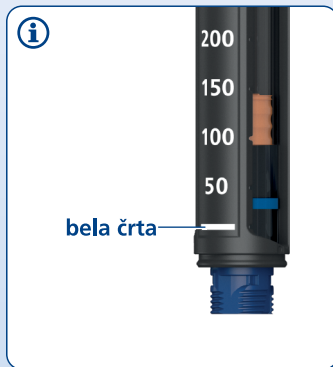
5

Če uporabljate vložek z belo in motno suspenzijo insulina, **morate insulin vedno resuspendirati** (premešati) **tik pred injiciranjem**. Za navodila o resuspendiranju vašega insulina *glejte navodilo za uporabo, ki je priloženo pakiranju 3-ml vložkov Penfill®*.

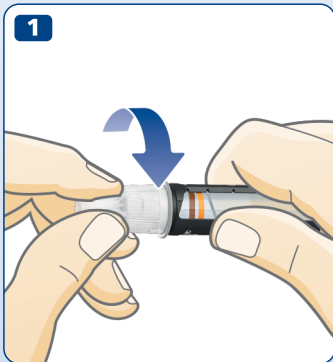
Preden insulin resuspendirate, **se prepričajte, da je v vložku dovolj prostora**:

če peresnik držite, kot je prikazano na sliki, mora biti bat **nad belo črto** na ležišču vložka. To je pomembno, saj se mora steklena kroglica v notranjosti vložka dovolj premikati, da lahko resuspendira insulin.

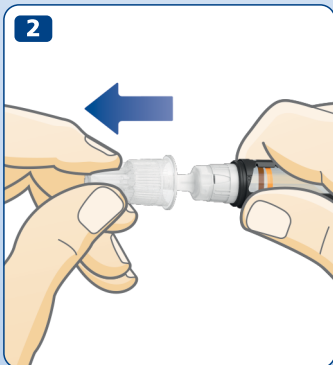
Če je bat pod belo črto, morate vložek zamenjati z novim; *glejte strani 24-25*.



6 Namestite novo iglo



- Vzemite novo iglo in z nje odstranite papirno nalepko.
- Iglo namestite **naravnost** na peresnik. **Trdno jo privijte.**



- Z igle snemite zunanji pokrovček in ga shranite. Potrebovali ga boste po injiciranju, da boste iglo varno odstranili s peresnika.



Za vsako injiciranje uporabite novo iglo. Tako boste zmanjšali tveganje za zamašitev igle, kontaminacijo, okužbo in netočno odmerjanje.

Nikoli ne uporabite upognjene ali poškodovane igle.

Na peresnik **ne nameščajte nove igle**, dokler niste pripravljeni na injiciranje.

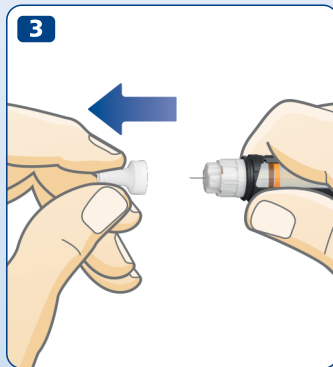
- Snemite notranji pokrovček igle in ga zavržite. Na konici igle se lahko pojavi kapljica insulina. To je normalno, vseeno pa morate **preveriti pretok insulina**.



Igla je pokrita z dvema pokrovčkoma. Odstraniti morate oba. Če pozabite odstraniti katerega izmed pokrovčkov igle, ne boste injicirali nič insulina, in vaš krvni sladkor se vam lahko preveč zviša.



Peresnik NovoPen Echo® Plus je namenjen za uporabo s 3-ml vložki Penfill® in iglami NovoFine® Plus, NovoFine® ali NovoTwist® za enkratno uporabo, dolžine do 8 mm.



8 Pred injiciranjem VEDNO preverite pretok insulina



Pred injiciranjem VEDNO preverite pretok.

Preverjanje ponavljajte, dokler iz konice igle ne priteče insulin. Tako boste odstranili morebiten razmik in zračne mehurčke in zagotovili, da insulin teče skozi iglo.

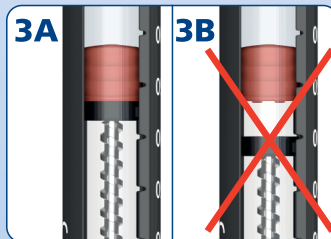
- Izvlecite odmerni gumb, če še ni izvlečen.
- Zavrtite odmerni gumb, da boste izbrali **2 enoti**.

- **Pritisnite odmerni gumb**, da števec odmerka pokaže "0". Številka "0" se mora poravnati s kazalnikom odmerka.
- Prepričajte se, da **insulin priteče** iz konice igle.

Če se **insulin ne pojavi**, ponavljajte korake 1-3, dokler iz konice igle ne priteče insulin.

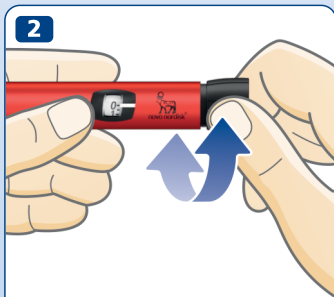
Če se po več poskusih insulin ne pojavi, preverite okence merila preostanka, da boste videli, če je prisoten razmik med črno glavo potisnega bata in batom (*glejte slike 3A in 3B*). Če razmika ne opazite, zamenjajte iglo in še enkrat preverite pretok insulina.

Preverjanje pretoka insulina je zaključeno, ko vidite, da je iz konice igle priteknel insulin.



Ne poskušajte injicirati, če se insulin ne pojavi na konici igle. Insulina morda ne boste prejeli, čeprav se števec odmerka premakne. To lahko vodi v previsok krvni sladkor (hiperglikemija). Če se insulin ne pojavi tudi po večkratnem preverjanju pretoka, peresnika ne uporabite. Obrnite se na dobavitelja, da boste prejeli nov peresnik.

10 Izberite odmerek



izbrani
2,5 enote



izbranih
12 enot

- **Izvlomite odmerni gumb**, če še ni izvlečen.
- **Preden začnete, se prepričajte, da števec odmerka kaže "0"**. Številka "0" mora biti poravnana s kazalnikom odmerka.

- **Zavrtite odmerni gumb, da boste izbrali odmerek, ki ga potrebujete**. Odmerni gumb lahko vrtite **naprej ali nazaj**.

i Z odmernim gumbom spreminjate število izbranih enot. Le števec odmerka in kazalnik odmerka kažeta, koliko enot ste izbrali za odmerek. Izberete lahko do 30 enot na odmerek. Polovice enot so označene s črticami med številkami.



Vedno preverite okence merila preostanka in **se tako prepričajte, da insulin v peresniku izgleda, kot mora.** Podatek o tem, kako mora izgledati insulin, najdete v navodilu za uporabo, ki je priloženo pakiranju 3-ml vložkov Penfill®.

Vedno glejte števec odmerka in kazalnik odmerka, da preverite, koliko enot ste izbrali.

Ne zanašajte se na oznake merila preostanka na ležišču vložka. Te oznake le približno kažejo, koliko insulina je še v peresniku.

Ne štejte klikov peresnika.

Če izberete in injicirate nepravilen odmerek, se vam lahko krvni sladkor preveč zviša ali preveč zniža.



Če potrebujete več kot 30 enot na odmerek, lahko izberete drug pripomoček za injiciranje insulina družbe Novo Nordisk, ki omogoča večji maksimalni odmerek.

Odmerni gumb se mora vrteti zlahka. Ne poskušajte ga zavrteti na silo.

Ko peresnik vsebuje manj kot 30 enot, se števec odmerka ustavi pri številu preostalih enot. Če potrebujete več insulina, kot ga je ostalo v vložku, *glejte strani 22-23.*

12 Injiciranje odmerka



Pred injiciranjem **VEDNO** preverite pretok.

- **Preverite ime in barvo** vložka ter se tako prepričajte, da vsebuje tisti insulin, ki ga potrebujete. Če uporabite napačno vrsto insulina, se vam lahko krvni sladkor preveč zviša ali preveč zniža.
- **Prepričajte se, da lahko vidite števec odmerka.**
- **Zabodite iglo v kožo**, kot sta vam pokazala zdravnik ali medicinska sestra.
- **Pritisnite odmerni gumb**, dokler se na števcu odmerka ne pokaže "0". Številka "0" se mora poravnati s kazalnikom odmerka. Ob tem lahko zaslišite ali začutite klik.
- Potem ko se je števec odmerka vrnil na "0", **pustite iglo zabodeno v kožo in počasi štejte do 6.** Če iglo izvlečete prej, bo iz konice igle morda brizgnilo nekaj insulina. V tem primeru niste dobili celotnega odmerka in si morate pogosteje meriti krvni sladkor.

- **Izvlecite iglo iz kože.**
- **Po injiciranju** je podatek o vašem odmerku shranjen v pomnilniku odmerka. *Glejte strani 16-17.*



Za injiciranje morate odmerni gumb vedno pritisniti. Ne ga vrteti. Z vrtenjem odmernega gumba **ne** boste injicirali insulina.

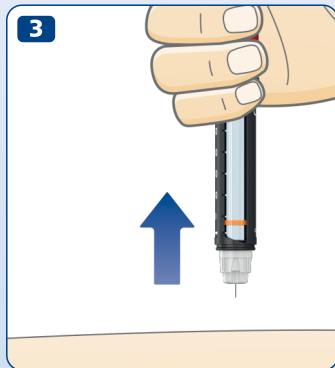
Vedno preverite števec odmerka, da boste vedeli, koliko enot boste injicirali. Ne štejte klikov peresnika. Števec odmerka natančno kaže, koliko enot ste nastavili.

Če se odmerni gumb ustavi, preden števec odmerka kaže "0", je igla morda zamašena. Zavrtite odmerni gumb nazaj, tako da števec odmerka kaže "0", in zamenjajte iglo z novo. Preverite pretok insulina in si injicirajte celoten odmerek.

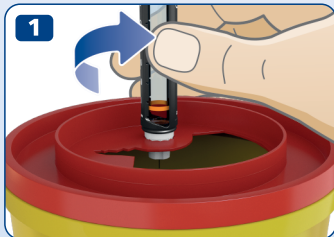


Po injiciranju se lahko na konici igle pojavi kapljica insulina. To je normalno in ne vpliva na injicirani odmerek.

Tudi ob ustreznih uporabi peresnika **lahko pride do reakcije na mestu injiciranja.** Če ste v dvomih ali imate vprašanja, se vedno posvetujte z zdravnikom ali medicinsko sestro.



14 Po injiciranju



- Takoj odstranite iglo, tako da jo odvijete v vsebnik za ostre odpadke.

- Če takšnega vsebnika nimate, za odstranitev igle sledite spodaj opisanemu postopku. Na ravni površini **potisnite iglo v zunanji pokrovček igle**, ne da bi se igle dotaknili.

- Zunanjega pokrovčka igle se ne dotikajte, dokler ne pokriva igle.
- Ko je igla pokrita, **nanjo previdno do konca potisnite zunanji pokrovček igle**.

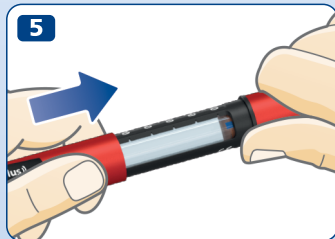


Notranjega pokrovčka igle nikoli ne nameščajte nazaj na iglo. Z iglo bi se lahko zbadli.

- Držite črno ležišče vložka in iglo odvijte. Pazljivo jo zavrzite, v skladu z navodili zdravnika ali medicinske sestre.



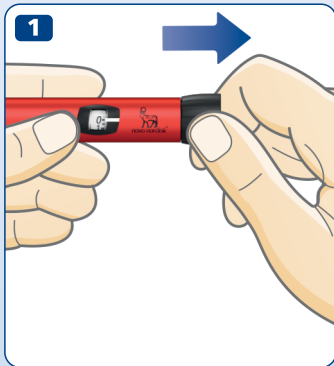
- Po vsaki uporabi na peresnik **namestite pokrovček peresnika**, da boste insulin zaščitili pred svetlobo.
- Peresnik skrbno shranite. Peresnik **shranjujte nedosegljiv drugim, še posebej otrokom**; za navodila o shranjevanju *glejte stran 29*.



Ko odvijate iglo, vedno držite črno ležišče vložka. Sicer lahko odvijete peresnik in ga s tem razstavite. Če se to zgodi, znova sestavite peresnik. Pred naslednjim injiciranjem namestite novo iglo in preverite pretok insulina, da boste zagotovo injicirali celoten odmerek.

Vedno varno odstranite in zavrzite uporabljeno iglo, npr. v vsebnik za ostre odpadke, kot vam je naročil zdravnik ali medicinska sestra. Tako boste zmanjšali tveganje za zamašitev igle, kontaminacijo, okužbo in netočno odmerjanje. Peresnika ne shranjujte z nameščeno iglo.

16 Kako preveriti vaš zadnji odmerek



- Preden začnete, se prepričajte, da števec odmerka kaže "0". Številka "0" mora biti poravnana s kazalnikom odmerka.
- Izvlecite odmerni gumb in ga potisnite nazaj navznoter. Ne vrtite odmerne gumba.

Pomnilnik odmerka vam prikaže podrobnosti vašega zadnjega odmerka in se po 15 sekundah samodejno ugasne.

- i** Med preverjanjem zadnjega odmerka **ne smete zavrteti odmerne gumba**. Če ga zavrtite in nato pritisnete, boste namreč izbrisali vse podrobnosti zadnjega odmerka.
- Če odmerni gumb po nesreči zavrtite, ga preprosto zavrtite nazaj na "0", preden ga potisnete navznoter. Tako podrobnosti o zadnjem odmerku **ne** bodo izbrisane.

Kaj prikazuje pomnilnik odmerka

17

- Število enot insulina, ki ste jih nazadnje injicirali.
- Čas, ki je minil od zadnjega injiciranja (ure:minute:sekunde).
Trije primeri so predstavljeni na desni.
- **Pomnilnik odmerka shrani samo podatke o zadnjem injiciranju ali preverjanju pretoka insulina.** To pomeni, da boste pri preverjanju pretoka insulina pred novim injiciranjem izgubili podatke o zadnjem injiciranju.

Pomnilnik odmerka v peresniku shranjuje zgodovino injiciranj za zadnje tri mesece. *Glejte strani 18-19* za več informacij o tem, kako s pomočjo informacij iz pomnilnika odmerka beležiti dnevnik vaših injiciranj.



Pomnilnik odmerka **ne pove**, koliko insulina potrebujete pri naslednjem injiciranju. Če niste prepričani, koliko insulina potrebujete, si izmerite krvni sladkor. V nasprotnem primeru lahko prejmete preveč ali premalo insulina.

Če sumite, da pomnilnik odmerka prikazuje nepravilne podatke, npr. če ste s peresnikom ravnali drugače, kot je navedeno v teh navodilih za uporabo, si vedno izmerite krvni sladkor, preden izberete odmerek za naslednje injiciranje.

1



5,5 enot je bilo injiciranih pred 3 urami, 45 minutami in 10 sekundami

2



10 enot je bilo injiciranih pred 35 minutami in 50 sekundami

3



8,5 enot je bilo injiciranih pred 36 urami, 45 minutami in 18 sekundami

18 Kako s pomočjo pomnilnika odmerka beležiti dnevnik vaših injiciranj

Pomnilnik odmerka v peresniku podpira komunikacijo v bližnjem polju (v nadaljevanju NFC – *near field communication*). **Če imate pametni telefon, tablico, osebni računalnik, merilnik krvnega sladkorja ali drugo napravo, ki tudi podpira NFC**, lahko nanjo s peresnika prenesete zgodovino injiciranj in tako hranite dnevnik vaših injiciranj. Prepričajte se le, da ima vaša naprava kompatibilno aplikacijo ali drugo programsko opremo, ki lahko prebere in prikazuje podrobnosti o injiciranjih.

1 Preverite, ali vaša naprava podpira NFC.

Preverite navodila za uporabo vaše naprave in ugotovite, ali podpira NFC in kje se NFC polje nahaja.

2 Preverite, ali ima vaša naprava kompatibilno aplikacijo ali drugo programsko opremo, ki lahko bere podrobnosti o injiciranjih.

Če vaša naprava nima kompatibilne aplikacije ali druge programske opreme, poiščite ustrezno aplikacijo in jo naložite na vašo napravo, ali pa za več informacij pokličite dobavitelja izdelkov družbe Novo Nordisk.

3 Preverite vašo aplikacijo oz. drugo programsko opremo in ugotovite:

- kako s pomočjo naprave prenašati podatke in
- kako prikazati podrobnosti vaših injiciranj.





4 Prenesite zgodovino vaših injiciranj na napravo.

- **Držite** peresnik tako, da bo pomnilnik odmerka na peresniku obrnjen naravnost proti NFC polju na napravi.
- **Počakajte**, da se podrobnosti vaših zadnjih injiciranj avtomatsko prenesejo v vašo napravo.



ID oznaka peresnika

Peresnik ima edinstveno identifikacijsko (ID) oznako, ki se nahaja na odmernem gumbu, kakor je prikazano na sliki.

Ko se na napravi prikaže vaš osebni dnevnik injiciranj, je ID oznaka peresnika povezana s podatki o vaših injiciranjih.

Če za različne vrste insulina uporabljate različne peresnike, preverite ID oznako peresnika. Tako boste lahko ugotovili, iz katerega peresnika so prikazani podatki o injiciranjih, ki jih prikazuje naprava.

20 Kako preveriti, koliko insulina je še ostalo



Števec odmerka vam prikaže natančno koliko insulina je še ostalo v vložku, če je v vložku ostalo manj kot 30 enot.

- **Zavrtite odmerni gumb**, dokler se ne ustavi.
- Preverite števec odmerka:
 - če kaže "30": v vložku je ostalo še **30 enot ali več**;
 - če kaže manj kot "30": **števec odmerka prikazuje število preostalih enot** v vložku.
- Zavrtite odmerni gumb nazaj, dokler števec odmerka ne kaže "0".

- Uporabite **merilo preostanka insulina**, da boste videli **približno** koliko insulina je še ostalo v vložku.



i Če potrebujete več insulina, kot ga je še ostalo v vložku, si celoten odmerek injicirajte z novim vložkom; *glejte stran 22*.

22 Če potrebujete več insulina, kot ga je še ostalo v vložku



Če potrebujete več insulina, kot ga je še ostalo v vložku, **si celoten odmerek injicirajte z novim vložkom.**

- Odstranite iglo. Odvijte ležišče vložka in zavržite uporabljeni vložek.
- Vstavite nov vložek, glejte strani 2-4.

- Namestite novo iglo in **preverite pretok insulina**, glejte strani 6-9.

- Izberite in si injicirajte **celoten odmerek z novim vložkom**; glejte strani 10-13.



Odmerek smete razdeliti med stari in novi vložek **le, če vas je o tem poučil zdravnik ali medicinska sestra.**

Če vas kaj zmoti, če se zmotite pri izračunu ali če pozabite preveriti pretok insulina, se lahko zgodi, da dobite premajhen ali prevelik enkratni odmerek. Posledica tega je lahko previsok ali prenizek krvni sladkor.

Če se po tem, ko ste razdelili odmerek, **počutite slabo**, si izmerite krvni sladkor in/ali se obrnite na zdravnika ali medicinsko sestro.

Če boste razdelili odmerek na dve injiciranji:

- 1** Preverite pretok insulina.
- 2** Preverite natančno, koliko insulina je še ostalo in si vrednost zabeležite. Zavrtite odmerni gumb, dokler se ne ustavi. Števce odmerka sedaj prikazuje število preostalih enot v vložku.
- 3** Injicirajte si ves preostali insulin v vložku.
- 4** Izračunajte, koliko dodatnih enot potrebujete za svoj celotni odmerek.
- 5** Odstranite uporabljeno iglo in vložek.
- 6** Vstavite nov vložek in se pripravite za injiciranje.
- 7** Namestite novo iglo in **preverite pretok insulina.**
- 8** Izberite in injicirajte preostanek odmerka z novim vložkom.



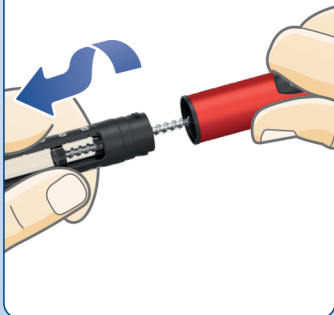
Če odmerek razdelite na dve injiciranji, bo pomnilnik odmerka shranil le podatek o zadnjem (drugem) injiciranju.

24 Kako zamenjati porabljen vložek

1



2

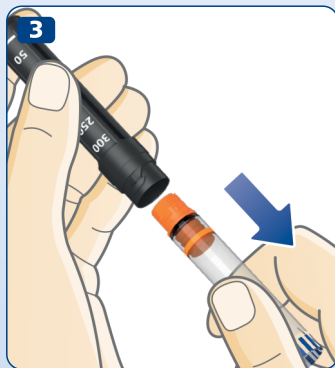


- **Odstranite in zavržite iglo** s peresnika, če je še nameščena, *glejte strani 14-15*.

- Odvijte ležišče vložka.

i Ko s peresnika odstranite ležišče vložka, je lahko potisni bat izvlečen. Sam od sebe se lahko premika naprej in nazaj. Potisnite ga v peresnik, *kot je opisano na strani 2*.

- Nagnite črno ležišče vložka in **pustite, da vložek zdrsne ven.** Zavržite ga v skladu z navodili zdravnika ali medicinske sestre.
- Potisni bat potisnite v peresnik, nato **vstavite nov vložek** in privijte ležišče vložka na peresnik. Namestite novo iglo in preverite pretok insulina; *glejte strani 6-9.*



26 Posebna sporočila pomnilnika odmerka



Sporočilo o napaki

Zadnje injiciranje ni zaznano v pomnilniku odmerka

Če vidite to sporočilo, ste prejeli insulin, ki ste ga nazadnje injicirali, vendar pomnilnik odmerka injiciranja ni registriral.

Kaj storiti?

Peresnik še vedno deluje in je z njim možno injicirati insulin. Če niste prepričani, koliko insulina ste injicirali in pred koliko časa, večkrat ponovite merjenje krvnega sladkorja, preden spet injicirate insulin.

Pomnilnik odmerka bi moral znova začeti delovati po naslednjem injiciranju. Če še vedno ne dela, se obrnite na dobavitelja, da boste prejeli nov peresnik.

Baterija še vedno deluje.



Sporočilo z oznako "End"

Peresnik bo kmalu prenehal delovati

Baterija je skoraj prazna in pomnilnik odmerka bo kmalu prenehal delovati.

Kaj storiti?

Obrnite se na dobavitelja, da boste prejeli nov peresnik. Peresnik lahko še naprej uporabljate za injiciranje insulina, dokler ne prejmete novega.

Pomnilnik odmerka deluje, vendar se mu izteka doba delovanja. Ko peresnik preneha delovati, bo zaslon na pomnilniku odmerka prazen.

Baterija zadostuje za 4- do 5-letno uporabo peresnika. *Glejte stran 30* za informacije o garanciji.



Prazen zaslon

Pomnilnik odmerka ni aktiviran ali pa je baterija prazna

Pomnilnik odmerka ni bil aktiviran ali pa je baterija prazna.

Kaj storiti?

Prepričajte se, da je pomnilnik odmerka aktiviran. Pomnilnik odmerka se bo aktiviral, ko boste prvič injicirali s peresnikom NovoPen Echo® Plus.

Če ste že uporabili peresnik NovoPen Echo® Plus za injiciranje: izvlecite odmerni gumb in ga nato potisnite nazaj navznoter, da se prikažejo podrobnosti zadnjega odmerka. Če se na zaslonu nič ne prikaže, je baterija prazna.

Obrnite se na dobavitelja, da boste prejeli nov peresnik. Peresnik lahko še naprej uporabljate za injiciranje insulina, dokler ne prejmete novega. *Glejte stran 30* za informacije o garanciji.

28 Kako rokovati z injekcijskim peresnikom

Skrb

- **Peresnik NovoPen Echo® Plus uporabljajte izključno tako**, kot je opisano v tem navodilu za uporabo.
- **Pazite, da vam peresnik ne pade iz rok** in da z njim ne udarite ob trdo površino. Če vam pade ali če sumite, da peresnik ne deluje pravilno, preverite vložek glede poškodb, npr. razpok. Po potrebi zamenjajte vložek z novim.
- **Peresnik zavarujte** pred neposredno sončno svetlobo, prahom, umazanijo, tekočinami in ekstremnimi temperaturami.
- **Peresnika ne poskušajte popraviti** ali na silo potegniti narazen.
- Peresnik ima vgrajeno litijevo baterijo. Zaradi vaše varnosti je ni mogoče zamenjati. Ko je baterija prazna, se obrnite na dobavitelja, da boste prejeli nov peresnik. Peresnik lahko še naprej uporabljate za injiciranje insulina brez uporabe pomnilnika odmerka.



Baterija bo delovala 4 do 5 let, če boste peresnik prvič uporabili pred datumom, ki je naveden poleg te oznake na škatli peresnika.

Čiščenje

- **Peresnik lahko očistite samo** z vlažno krpo, **navlaženo z blagim detergentom**.
- **Peresnika ne umivajte, namakajte ali mažite**, prav tako peresnika ne smete čistiti s čistili, ki vsebujejo belila (npr. klor, jod ali alkohol). S tem ga lahko poškodujete.
- Če je na peresniku insulin, **ga morate očistiti, preden se posuši**. Za čiščenje uporabite vlažno krpo, **navlaženo z blagim detergentom**.



Shranjujte na suhem.

Shranjevanje

- Kadar je vložek z insulinom vstavljen v injekcijski peresnik, zanj veljajo navodila za shranjevanje, navedena v navodilu za uporabo, ki je priloženo pakiranju 3-ml vložkov Penfill®.
- Peresnik brez vstavljenega vložka shranjujte pri sobni temperaturi.
- **Peresnika ne shranjujte z nameščeno iglo.**
- **Peresnika ne zamrzujte** in ga ne shranjujte v hladilniku ali poleg hladilnega elementa.
- **Vložke shranjujte**, kot je opisano v navodilu za uporabo 3-ml vložkov Penfill®. Tam boste našli tudi informacije o datumu izteka roka uporabnosti vložkov. Rok uporabnosti, ki je natisnjen na vložkih, velja za neuporabljene vložke, ki so shranjeni v hladilniku. Vložkov po preteku roka uporabnosti, ki je natisnjen na vložku ali škatli vložkov, ne smete uporabljati.

Odstranjevanje

- **Peresnika ne smete odvreči** med gospodinjske odpadke.
- **Uporabljeni peresnik zavržite, kot vam je naročil zdravnik, medicinska sestra ali farmacevt oz. kot to določajo lokalni predpisi.** Preden peresnik zavržete, pomislite na okolje. Peresnik namreč vsebuje litijevo baterijo, elektronske dele ter materiale, ki jih je mogoče reciklirati. Preden peresnik zavržete, morate odstraniti tudi vložek in iglo.
- Škatlo je mogoče reciklirati.



Elektronsko opremo je potrebno odvreči v posebej za to namenjene ločene zbiralnike.

Garancija

NovoPen Echo® Plus ima 3-letno garancijo, v katero je vključen tudi pomnilnik odmerka.

Če ugotovite, da je vaš peresnik NovoPen Echo® Plus pokvarjen, vam ga bo družba Novo Nordisk zamenjala. Vrnite ga dobavitelju v pregled v 3 letih od prejema ter priložite račun, ki ste ga dobili, ko ste prejeli peresnik NovoPen Echo® Plus.

Za uporabnike peresnika znotraj Evropske unije: če med vašo uporabo peresnika NovoPen Echo® Plus pride do resnega zapleta, prosimo o zapletu poročajte družbi Novo Nordisk v Sloveniji in Javni agenciji Republike Slovenije za zdravila in medicinske pripomočke.

Izdelovalec ne odgovarja za težave, ki bi se pojavile z vašim peresnikom NovoPen Echo® Plus zaradi neupoštevanja teh navodil.

Če menite, da so informacije v tem navodilu za uporabo nepravilne, se za razjasnitev obrnite na dobavitelja.

Če boste potrebovali številko serije svojega peresnika, jo najdete na odmernem gumbu, kot prikazuje slika na notranji strani platnice.

NovoPen Echo®, Penfill®, NovoFine® in NovoTwist® so zaščitene blagovne znamke v lasti družbe Novo Nordisk A/S, Danska.

Oznaka N je blagovna znamka ali zaščitena blagovna znamka družbe NFC Forum, Inc. v Združenih državah Amerike in v drugih državah.

Tehnični podatki

Novo Nordisk A/S izjavlja, da je radijska oddajna oprema v peresniku NovoPen Echo® Plus v skladu z določili Direktive 2014/53/EU. Celotno besedilo EU izjave o skladnosti je na voljo na spletni strani: <http://bit.ly/NovoPenEchoPlus>.

NovoPen Echo® Plus izpolnjuje specifikacijske meje za točnost odmerka (bistvena lastnost) v skladu z ISO 11608-1 Peresa za injiciranje za uporabo v medicini, 1. del: Zahteve in testne metode.

Pogoji shranjevanja in delovanja

Peresnik brez vstavljenega vložka:

- temperatura: 5 °C do 40 °C
- vlažnost: 15 % RH do 93 % RH
- tlak: 700 hPa do 1060 hPa.

Peresnik z vstavljenim vložkom:

Glejte navodilo za uporabo, ki je priloženo pakiranju 3-ml vložkov Penfill®.

Način delovanja

Neprekinjen način delovanja.

Zaščita pred vdorom prahu in tekočin

NovoPen Echo® Plus ima oznako IP 50, kar pomeni:

- število 5 označuje, da je peresnik zaščiten pred vdorom škodljivih količin prahu;
- število 0 označuje, da peresnik ni zaščiten pred vdorom tekočin.



Zaščita pred električnim udarom

Tip: medicinska elektronska oprema z notranjim napajanjem

Stopnja: oprema vrste BF

Elektromagnetna kompatibilnost

Peresnik NovoPen Echo® Plus je zasnovan tako, da nudi zaščito pred škodljivimi motečimi signali pri uporabi v domačem okolju. Ker peresnik NovoPen Echo® Plus vsebuje elektroniko, ki oddaja radiofrekvenčno (RF) energijo, lahko v določenih primerih pride do interference (motnje signala). Ker vaše injiciranje ni elektronsko nadzorovano, morebitne elektromagnetne motnje na točnost odmerka ne vplivajo.



CE
0123

Datum zadnje revizije besedila: 10/2021

© 2021
novonordisk.com

Proizvodno mesto:
Novo Nordisk (Kitajska)
Pharmaceuticals Co. Ltd.
99 Nanhai Road, TEDA
300457 Tianjin, Kitajska

Proizvajalec:
Novo Nordisk A/S
Novo Allé
DK-2880 Bagsvaerd, Danska



8-4261-65-001-1


novo nordisk®