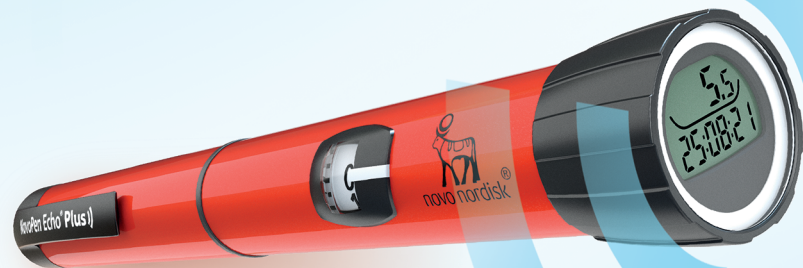


NovoPen Echo® Plus))

Ghidul utilizatorului

Citiți cu atenție acest ghid de utilizare înainte de a utiliza pentru prima dată NovoPen Echo® Plus pentru a vă administra insulina.

A se citi ghidul rapid de pe spatele acestui manual.



Cuprins

Prezentare generală a componentelor stiloului injector (pen-ului)Copertă interioară

IntroducereCopertă interioară

Informații importante 1

Pregătiți stiloul injector (pen-ul) pentru injectare

Introducerea unui cartuș de insulină 2

Dacă utilizați insulină albă și opalescentă..... 5

Atașarea unui ac nou..... 6

Testați ÎNTOTDEAUNA curgerea
insulinei înainte de injectare 8

Selectarea dozei 10

Injectarea dozei 12

După ce ați administrat injecția 14

Cum să utilizați memoria dozei

Cum să verificați ultima dvs. doză 16

Ce indică afișajul memoriei dozei? 17

Cum să țineți evidența
dozelor injectate 18

Cum să verificați cantitatea
de insulină rămasă 20

**Dacă aveți nevoie de mai multă insulină
decât a rămas în cartuș 22**

**Cum să înlocuiți un cartuș de insulină
consumat 24**

Mesaje de eroare/afișare..... 26

Mesaj de eroare 26

Mesaj de final 27

Afișaj gol 27

**Cum să vă îngrijiți stiloul injector
(pen-ul) 28**

Îngrijire 28

Curățare 28

Păstrare 29

Eliminare..... 29

Garanție 30

Informații tehnice..... 30

Ghidul rapid se găsește pe verso

NovoPen Echo® Plus)

Stilou injector (pen)



Capac stilou injector (pen)



Scală de insulină



Memoria dozei



Numărul de unități injectate ultima dată

Timpul scurs de la ultima injecție (ore: minute: secunde)

Ac pentru o singură utilizare (exemplu)



Capac exterior al acului



Capac interior al acului

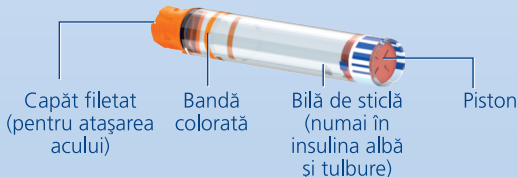


Ac



Folie protectoare din hârtie

Cartuș pentru insulină (cartuș Penfill® 3 ml)



Introducere

Vă mulțumim că ați ales NovoPen Echo® Plus. NovoPen Echo® Plus este un stilou injector (pen) cu insulină reutilizabil, cu funcție de memorare a dozei.

Pachetul dumneavoastră NovoPen Echo® Plus conține un stilou injector (pen), o husă moale și acest ghid al utilizatorului.

Trebuie să citiți cu atenție acest ghid înainte de a utiliza stiloul injector (pen-ul) – chiar dacă ați utilizat anterior NovoPen Echo® Plus sau dispozitive similare Novo Nordisk de administrare a insulinei. Acesta vă va spune tot ce trebuie să știți despre stiloul dvs. injector (pen) și modul de utilizare a acestuia. NovoPen Echo® Plus este un stilou injector destinat utilizării personale, prin auto-injecție, de către pacienții cu diabet, într-un mediu de îngrijire medicală la domiciliu. Stiloul injector (pen-ul) NovoPen Echo® Plus trebuie utilizat numai împreună cu produse compatibile care permit funcționarea corectă și sigură a acestuia. Stiloul injector (pen-ul) utilizează cartușe Penfill® de 3 ml cu insulină Novo Nordisk și ace de unică folosință (furnizate separat). Stiloul injector (pen-ul) permite utilizatorului să-și aleagă doza necesară de la 0,5 la 30 de unități în trepte de 0,5 unități.

Stiloul injector (pen-ul) are o memorie a dozelor care vă ajută să vă amintiți numărul de unități pe care le-ați injectat ultima dată și timpul scurs de la injecția respectivă. Memoria dozelor vă păstrează, de asemenea, istoricul injecțiilor din ultimele trei luni. *Vezi paginile 18-19 din ghidul utilizatorului* pentru mai multe informații despre modul de utilizare a memoriei dozelor pentru a ține o evidență clară a injecțiilor. Puteți transfera aceste informații, de exemplu, către smartphone-ul dumneavoastră pentru a ține o evidență clară a injecțiilor administrate.

Stiloul injector (pen-ul) este rezistent, ceea ce înseamnă că îl puteți reutiliza. Atunci când ați utilizat toată insulina dintr-un cartuș, înlocuiți pur și simplu cartușul cu unul nou. Dacă utilizați mai mult de un tip de insulină, trebuie să utilizați un NovoPen Echo® Plus diferit pentru fiecare tip de insulină.

Stiloul injector (pen-ul) este disponibil în culoarea roșie sau albastră.

Amintiți-vă întotdeauna să verificați denumirea și culoarea cartușului pentru a vă asigura că acesta conține tipul corect de insulină, înainte de fiecare injecție.

Confundarea insulinei poate avea consecințe medicale grave. Prin urmare, dacă utilizați două tipuri de insulină, este recomandat să discutați cu medicul dumneavoastră despre cum să evitați confuziile.

Despre acest ghid de utilizare:

Pe măsură ce parcurgeți acest ghid, instrucțiunile privind modul de utilizare a stiloului injector (pen-ului) vă sunt prezentate pas cu pas.

Informațiile importante și cele suplimentare sunt marcate clar de simbolurile adecvate cum sunt cele de mai jos:



Informații importante

Acordați o atenție deosebită acestor instrucțiuni, deoarece sunt importante pentru păstrarea în siguranță a stiloului injector (pen-ului). Dacă nu urmați instrucțiunile cu atenție, este posibil să vă administrați prea puțină insulină, prea multă sau deloc.



Informații suplimentare

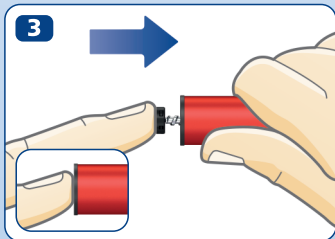
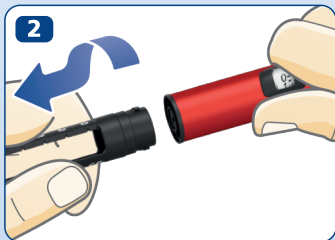
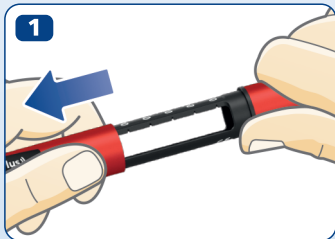


Informații importante

1

- **Nu utilizați stiloul injector (pen-ul) NovoPen Echo® Plus dacă nu ați fost instruit corespunzător** de către medicul dumneavoastră sau de către asistenta medicală. Asigurați-vă că sunteți capabil să vă faceți o injecție cu stiloul injector (pen-ul) înainte de începerea tratamentului.
- **Dacă sunteți nevăzător sau aveți probleme de vedere grave, nu utilizați NovoPen Echo® Plus fără ajutor.** Solicitați ajutorul unei persoane cu vederea bună care să fie instruită în ceea ce privește utilizarea NovoPen Echo® Plus.
- **Testați ÎNTOTDEAUNA curgerea insulinei înainte de fiecare injecție.** Nu utilizați stiloul injector (pen-ul) dacă nu țâșnește insulină din vârful acului atunci când testați curgerea. Dacă nu testați curgerea insulinei, vă puteți injecta prea puțină insulină sau deloc.
- **Dacă scăpați din mână stiloul injector (pen-ul),** verificați cartușul de insulină pentru a depista eventualele deteriorări, de exemplu dacă are crăpături. Înlocuiți cartușul cu unul nou, dacă este necesar.
- **Dacă din greșeală ați dezamblat prin răsucire stiloul injector,** este important să testați curgerea insulinei înainte de următoarea injecție. Repetați de mai multe ori până când insulina țâșnește din vârful acului. Dacă insulina nu apare în vârful acului, s-ar putea să nu vă puteți administra insulină deloc.
- **NovoPen Echo® Plus este conceput pentru a fi utilizat cu cartușul Penfill® 3 ml și acele de unică folosință NovoFine® Plus, NovoFine® sau NovoTwist®,** cu lungimea de până la 8 mm.
- **Novo Nordisk nu este responsabil** pentru reacțiile dureroase cauzate de utilizarea NovoPen Echo® Plus cu alte produse decât acestea.
- **Verificați întotdeauna numele și culoarea cartușului** pentru a vă asigura că acesta conține tipul de insulină de care aveți nevoie. Dacă utilizați un tip greșit de insulină, nivelul glicemiei dumneavoastră poate crește sau scădea prea mult.
- **Purtați întotdeauna cu dvs. un stilou injector (pen) de rezervă,** insulină suplimentară de același tip (tipuri) cu cea utilizată, precum și ace noi în caz de pierdere sau deteriorare.
- **Nu împrumutați altei persoane stiloul injector (pen-ul),** cartușele de insulină și acele. Acestea sunt numai pentru utilizare personală.
- **Nu păstrați stiloul injector (pen-ul),** cartușele de insulină și acele **la vederea și îndemâna altor persoane, în special a copiilor.**
- **Păstrați întotdeauna stiloul injector (pen-ul) cu dvs.** Nu îl lăsați în mașină sau în alt loc în care poate fi expus unor temperaturi prea scăzute sau prea ridicate.
- **Persoanele care vă îngrijesc trebuie să fie foarte atente atunci când manipulează ace utilizate** – pentru a reduce riscul înțepăturilor și al infecțiilor încruciate.


2 Introducerea unui cartuș de insulină



- Scoateți capacul stiloului injector (pen-ului).

- Răsuciți suportul cartușului. Păstrați-l deoparte deoarece îl veți folosi mai târziu.

- **Este posibil ca tija pistonului să iasă din stiloul injector (pen).** În acest caz, **împingeți-o complet înăuntru** până când se oprește.

-  Tija pistonului și capul tije pistonului pot fi slăbite și se pot deplasa singure. Acest lucru este normal și nu afectează funcționarea stiloului injector (pen-ului).

- Luați un cartuș nou de insulină. Țineți de suportul cartușului și lăsați cartușul să alunece cu capătul **filetat înainte**, așa cum este ilustrat în figura alăturată. Culoarea cartușului dvs. poate să difere față de cea din figura alăturată. Culoarea diferă în funcție de tipul de insulină utilizat.

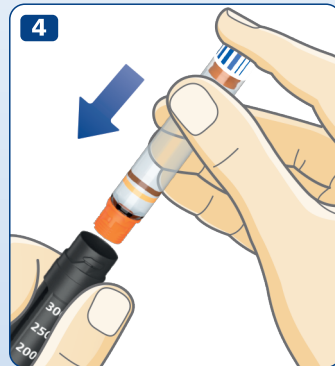


Verificați numele și culoarea cartușului înainte de injectare ca să vă asigurați că acesta conține tipul de insulină de care aveți nevoie. Dacă injectați un tip greșit de insulină, concentrația zahărului din sângele dumneavoastră poate crește sau scădea prea mult.

Verificați dacă cartușul nu este deteriorat, de exemplu fisurat. Vedeți cum se face acest lucru **în prospectul cartușului Penfill® 3 ml care însoțește cartușul Penfill® 3 ml.**

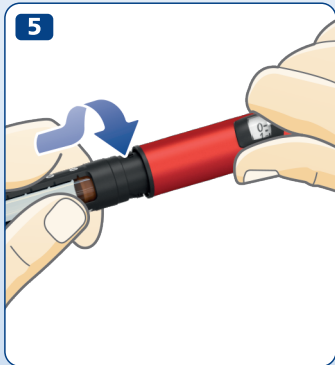
Verificați aspectul insulinei. Prospectul cartușului Penfill® 3 ml vă informează despre aspectul tipului de insulină pe care o utilizați.

NovoPen Echo® Plus este realizat pentru a fi utilizat cu cartușul Penfill® 3 ml și acele de unică folosință NovoFine® Plus, NovoFine® sau NovoTwist®, cu lungimea de până la 8 mm.



4

5



- Răsuciți suportul cartușului înapoi, așa cum este ilustrat, până când **auziți sau simțiți un clic.**

Dacă utilizați insulină albă și opalescentă

5

Dacă utilizați un cartuș care conține insulină cu aspect opalescent (suspensie de insulină de culoare albă), **omogenizați întotdeauna insulina chiar înainte de injecție**. A se consulta prospectul cartușului Penfill® 3 ml despre cum se omogenizează acest tip de insulină.

Asigurați-vă că există suficient spațiu în cartuș înainte de a omogeniza insulina:

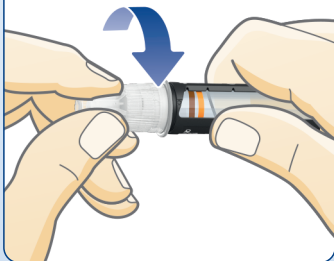
Pistonul trebuie să fie **deasupra liniei albe de** pe suportul cartușului atunci când țineți stiloul injector (pen-ul) așa cum este ilustrat. Acest lucru este necesar pentru a permite bilei de sticlă din interiorul cartușului să se miște liber pentru a omogeniza suspensia de insulină.

Dacă pistonul se află sub linia albă, înlocuiți cartușul de insulină cu unul nou, *vezi paginile 24-25*.

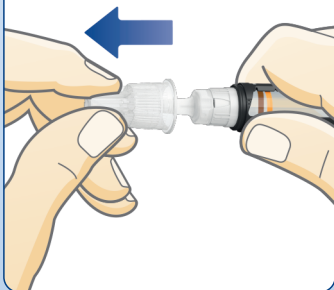


6 Atașarea unui ac nou

1



2



- Luați un ac nou și rupeți folia protectoare din hârtie.
- Împingeți acul **direct** pe stiloul injector (pen). **Rotiți acul până când acesta este bine fixat.**

- Scoateți capacul exterior al acului, și păstrați-l deoparte. Veți avea nevoie de acest capac după injectare, pentru a îndepărta în condiții de siguranță acul din stiloul injector (pen).



Utilizați întotdeauna un ac nou pentru fiecare injecție.

Acest lucru reduce riscul înfundării acelor, contaminării, infectării și administrării de doze incorecte.

Nu folosiți niciodată un ac îndoit sau deteriorat.

Nu atașați un ac nou la stiloul dvs. injector (pen) decât atunci când sunteți pregătit pentru administrarea următoarei injecții.

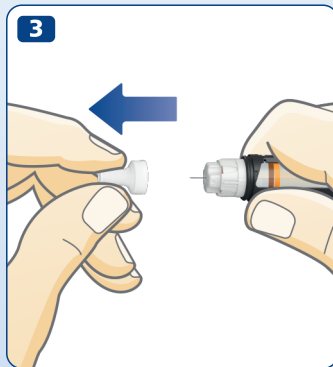
- Scoateți prin tragere capacul interior al acului și aruncați-l.
O picătură de insulină poate să apară la vârful acului. Acest lucru este normal, însă este în continuare necesar **să testați curgerea insulinei**.



Acul este acoperit cu două capace. Trebuie să îndepărtați ambele capace. Dacă uitați să îndepărtați ambele capace, nu veți injecta deloc insulină, iar concentrația zahărului din sângele dvs. poate să crească prea mult.



NovoPen Echo® Plus este realizat pentru a fi utilizat cu cartușul Penfill® 3 ml și acele de unică folosință NovoFine® Plus, NovoFine® sau NovoTwist®, cu lungimea de până la 8 mm.



8 Testați ÎNTOTDEAUNA curgerea insulinei înainte de injectare



Testați ÎNTOTDEAUNA curgerea insulinei înainte de injectare.

Continuați testarea până când insulina țâșnește din vârful acului. Astfel se asigură îndepărtarea tuturor spațiilor goale și a bulelor de aer și faptul că insulina va curge prin ac.

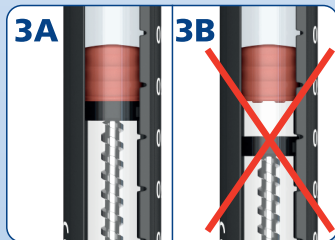
- **Trageți în afară butonul de dozare**, dacă nu este deja tras în afară.
- **Rotiți butonul de dozare** pentru a selecta **2 unități**.

- **Apăsați butonul de dozare** până când contorul de doze indică „0”. Cifra „0” trebuie să fie aliniată cu indicatorul de doză.
- Verificați dacă **insulina țâșnește** prin vârful acului.

Dacă nu apare insulină, repetați pașii 1-3 până când insulina țâșnește din vârful acului.

Dacă nu apare insulină după mai multe încercări, verificați fereastra insulinei pentru a vedea dacă există spațiu gol între capul negru al tijeii pistonului și piston, *vezi figurile 3A și 3B*. Dacă nu observați niciun spațiu gol, schimbați acul și testați din nou curgerea insulinei.

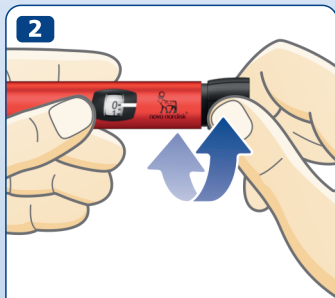
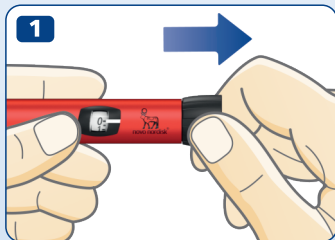
Testul de curgere a insulinei este complet atunci când vedeți că insulina țâșnește din vârful acului.



Nu încercați să injectați dacă insulina nu apare în vârful acului. Este posibil să nu puteți să vă administrați insulină, chiar și în cazul în care contorul de doze se deplasează. Acest lucru poate duce la concentrații prea ridicate ale zahărului din sânge (hiperglicemie).

Dacă nu apare insulină după testarea repetată a curgerii, nu utilizați stiloul injector (pen-ul). Contactați furnizorul pentru a obține un stilou injector (pen) nou.

10 Selectarea dozei



2,5
unități
selectate



12
unități
selectate

- **Trageți în afară butonul de dozare**, dacă nu este deja tras în afară.
 - **Asigurați-vă că contorul de doze indică „0” înainte de a începe injectarea.**
Cifra „0” trebuie să se alinieze cu indicatorul de doză.
 - **Rotiți butonul de dozare pentru a selecta doza de care aveți nevoie.**
Puteți roti butonul de dozare înainte sau înapoi.
- i** Butonul de dozare schimbă numărul de unități. Numai contorul de doze și indicatorul de doză vor arăta câte unități selectați per doză.
Puteți selecta până la 30 de unități per doză.
Jumătățile de unități sunt indicate prin liniile dintre cifre.



Priviți întotdeauna prin fereastra insulinei pentru a **vă asigura că insulina din stiloul dvs. are aspectul corespunzător.**

Prospectul cartușului Penfill® 3 ml conține indicații despre aspectul corespunzător fiecărei insuline pe care o utilizați.

Utilizați întotdeauna contorul de doze și indicatorul de doză pentru a vedea câte unități selectați.

Nu utilizați scala de insulină de pe suportul cartușului. Acesta arată doar cu aproximație câtă insulină a rămas în stiloul dvs. injector (pen).

Nu numărați clicurile emise de stiloul injector (pen).

Dacă selectați și injectați doza greșită, concentrația zahărului din sângele dumneavoastră poate să crească sau să scadă prea mult.



Dacă aveți nevoie de mai mult de 30 de unități, puteți alege să utilizați un alt dispozitiv Novo Nordisk de administrare a insulinei, cu o doză maximă mai mare.

Butonul de dozare trebuie să poată fi rotit cu ușurință. Nu forțați rotirea.

Dacă stiloul dumneavoastră injector conține mai puțin de 30 de unități, contorul de doze se oprește la numărul de unități rămase. Dacă aveți nevoie de mai multă insulină față de insulina rămasă în cartuș, *vezi paginile 22-23.*

12 Injectarea dozei



Testați ÎNTOTDEAUNA curgerea insulinei înainte de injectare.

- **Verificați numele și culoarea** cartușului pentru a vă asigura că acesta conține tipul de insulină de care aveți nevoie. Dacă utilizați un tip greșit de insulină, concentrația zahărului din sânge poate să crească sau să scadă prea mult.
- **Asigurați-vă că puteți vedea contorul de doze.**
- **Introduceți acul în piele** așa cum ați fost instruit de către medicul dumneavoastră sau de către asistenta medicală.
- **Apăsați și mențineți apăsat** butonul de dozare până când contorul de doze arată „0”. Cifra „0” trebuie să fie aliniată cu indicatorul de doză. Apoi, este posibil să auziți sau să simțiți un clic.
- **Mențineți acul înfipt în piele după ce** contorul de doze a revenit la „0” și **numărați rar până la 6.**
Dacă acul este scos mai devreme, veți putea vedea un flux de insulină care iese din vârful acului. În acest caz, nu se va administra întreaga doză și va trebui să vă verificați mai des concentrația zahărului din sânge.

- **Scoateți acul din piele.**
- **După injecție,** informațiile despre doza dvs. sunt păstrate în memoria dozei. *Vezi paginile 16-17.*



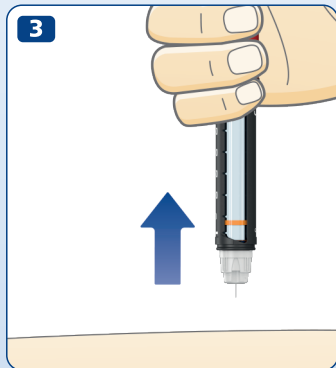
Injecțați întotdeauna apăsând butonul de dozare. Nu rotiți butonul de dozare. Dacă rotiți butonul de dozare, **nu** veți injecta insulină.

Monitorizați întotdeauna contorul de doze pentru a ști câte unități injectați. Nu numărați clicurile emise de stiloul injector (pen). Contorul de doze va indica numărul exact de unități.

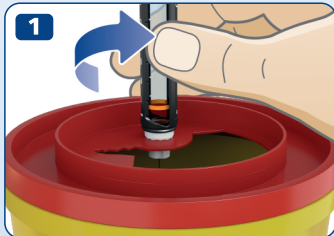
Dacă butonul de dozare se oprește înainte de a indica valoarea „0” contorul de doze, aceasta înseamnă că acul poate fi blocat. Rotiți contorul de doze înapoi la „0” și înlocuiți acul cu unul nou. Testați curgerea insulinei și injectați-vă doza completă.



Este posibil să vedeți o picătură de insulină în vârful acului după injecție. Acest lucru este normal și nu influențează doza. Utilizarea normală a dispozitivului **poate duce la apariția de reacții la nivelul locului de injecție.** Dacă aveți îndoieli, discutați întotdeauna cu medicul dumneavoastră sau cu asistenta medicală.



14 După ce ați administrat injecția



- **Îndepărtați acul imediat, înșurubându-l într-un container pentru obiecte ascuțite.**

- Dacă nu aveți un container pentru obiecte ascuțite, utilizați o metodă de a pune la loc capacul pe ac cu o singură mână. **Introduceți vârful acului în capacul exterior al acului**, pe o suprafață plană, fără să atingeți acul.

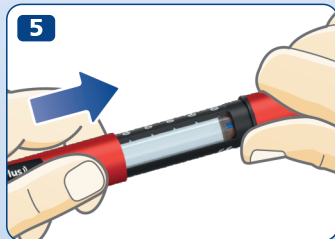
- Nu atingeți capacul exterior al acului, înainte de a acoperi acul.
- După ce acul este acoperit, **împingeți, cu atenție, capacul exterior al acului.**

 **Nu încercați niciodată să acoperiți acul cu capacul interior al acului.** Vă puteți înțepa cu acul.

- Țineți de suportul negru al cartușului și deșurubați acul. Aruncați-l cu grijă, așa cum ați fost instruit de către medicul dumneavoastră sau de către asistenta medicală.



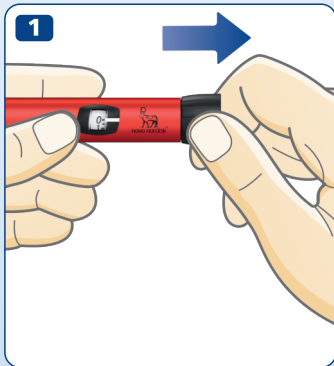
- **Acoperiți stiloul injector (pen-ul) cu capacul** după fiecare utilizare pentru a proteja insulina de lumină.
- Păstrați stiloul injector (pen-ul) cu atenție. Stiloul injector (pen-ul) **nu trebuie lăsat la vederea și la îndemâna altor persoane, în special a copiilor, vezi pag. 29** despre modul de păstrare a stiloului injector (pen-ului).



- !** **Țineți întotdeauna de suportul negru al cartușului atunci când deșurubați acul.** Altfel riscați să dezmembrați stiloul injector (pen-ul). Dacă se întâmplă acest lucru, înșurubați la loc stiloul injector (pen-ul). Înlocuiți acul și testați curgerea insulinei înainte de următoarea injecție pentru a vă asigura că vă administrați doza completă.

Îndepărtați și aruncați întotdeauna în condiții de siguranță acul folosit, de exemplu într-un container pentru obiecte ascuțite, așa cum ați fost instruit de către medicul dumneavoastră sau asistenta medicală. Acest lucru reduce riscul înfundării acelor, contaminării, infectării și administrării de doze incorecte. Nu păstrați stiloul injector (pen-ul) cu un ac atașat.

16 Cum să verificați ultima dvs. doză



- Asigurați-vă că contorul de doze indică „0” înainte de a începe injectarea. Cifra „0” trebuie să fie aliniată cu indicatorul de doză.
- Trageți în afară butonul de dozare și împingeți-l înapoi. Nu răsuciți butonul de dozare.

Afișajul memoriei dozei va prezenta acum informațiile cu privire la ultima dvs. doză. După 15 secunde, acesta se oprește automat.

i **Nu răsuciți butonul** de dozare atunci când vă verificați ultima doză administrată. Răsucirea și apoi apăsarea acestuia va modifica informațiile despre ultima dvs. doză. Dacă rotiți butonul de dozare din greșeală, rotiți-l pur și simplu înapoi la „0” înainte de a-l împinge înăuntru. Acest lucru **nu** va modifica informațiile despre ultima dvs. doză.

Ce indică afișajul memoriei dozei?


17

- Numărul de unități injectate ultima dată.
- Timpul scurs de la ultima injecție (ore:minute:secunde).

Trei exemple sunt prezentate în dreapta.

- **Afișajul prezintă numai informațiile despre ultima dvs. injecție sau ultimul test al curgerii insulinei.** Aceasta înseamnă că un test al curgerii insulinei va modifica informațiile despre ultima dvs. injecție.

Memoria dozei din stiloul dvs. injector (pen) vă păstrează istoricul injecțiilor din ultimele trei luni. *Vezi paginile 18-19* cu privire la modul de utilizare a acestor informații pentru a păstra o evidență personală a dozelor injectate.

 Afișajul **nu** vă indică cantitatea de insulină de care aveți nevoie pentru următoarea injecție. Dacă aveți îndoieli cu privire la cantitatea de insulină pe care trebuie să o injectați, verificați-vă concentrația zahărului din sânge. În caz contrar, este posibil să vă administrați prea multă sau prea puțină insulină.

Dacă suspectați că afișajul prezintă informații incorecte, de exemplu dacă ați manevrat stiloul injector (pen-ul) altfel decât ați fost informat, verificați întotdeauna concentrația zahărului din sânge înainte de a selecta doza pentru următoarea injecție.

1



5,5 unități
injectate în
urmă cu 3 ore,
45 minute și
10 secunde

2



10 unități
injectate în
urmă cu
35 minute și
50 secunde

3



8,5 unități
injectate, în
urmă cu
36 ore,
45 minute și
18 secunde

18 Cum să țiineți evidența dozelor injectate

Memoria dozei din stiloul dvs. injector (pen-ul) acceptă comunicarea în câmp apropiat (Near Field Communication – NFC). **Dacă aveți un smartphone, o tabletă, un calculator/laptop, un glucometru sau un alt dispozitiv care acceptă și NFC**, puteți transfera istoricul injecțiilor de pe stiloul dvs. injector (pen) pe acest dispozitiv pentru a vă ține evidența dozelor injectate. Trebuie doar să vă asigurați că dispozitivul are o aplicație compatibilă sau alt sistem de programare (software) care poate citi și afișa detaliile injecției dvs.

- 1 Verificați dacă dispozitivul dvs. acceptă comunicarea în câmp apropiat (NFC).**
Consultați manualul de utilizare al dispozitivului pentru a afla dacă acesta este compatibil cu NFC și locul exact unde se află punctul NFC pe dispozitiv.
- 2 Verificați dacă dispozitivul dvs. are o aplicație compatibilă sau alt software potrivit pentru a citi informațiile despre injecție.**
Dacă dispozitivul dvs. nu are o aplicație compatibilă sau alt software compatibil, localizați și descărcați unul sau contactați furnizorul Novo Nordisk pentru informații.
- 3 Verificați aplicația sau alt software pentru a vedea:**
 - modul de pregătire al dispozitivului pentru transferul de informații.
 - modul de afișare a informațiilor despre injecție.





4 Transferați istoricul injecțiilor pe dispozitivul dvs.

- **Țineți** memoria dozei de pe stiloul injector (pen) perpendicular pe locul NFC de pe dispozitiv.
- **Așteptați** până când informațiile referitoare la ultimele injecții sunt transferate automat pe dispozitivul dvs.



Exemplu de număr de identificare

Stiloul dvs. injector (pen-ul) are un număr de identificare unic, care se află pe butonul de dozare, prezentat în imaginea alăturată.

Când dispozitivul dvs. afișează evidența dozelor injectate, atunci numărul de identificare unic al stiloului injector (pen-ului) este corelat cu informațiile despre injecțiile dumneavoastră.

Dacă utilizați stilouri injectoare (pen-uri) diferite pentru diferite tipuri de insulină, verificați numărul de identificare unic al fiecărui stiloului injector (pen). Acesta vă va indica proveniența informațiilor referitoare la injecția dvs. pentru fiecare stilou injector (pen) utilizat.

20 Cum să verificați cantitatea de insulină rămasă



Contorul de doze indica exact cantitatea de insulină rămasă în cartuș, atunci când acesta conține mai puțin de 30 de unități.

- **Rotiți butonul de dozare** până când acesta se oprește.
- Verificați contorul de doze:
 - Dacă acesta indică „30”: cartușul conține **30 de unități sau mai multe**.
 - Dacă acesta indică mai puțin de „30”: el **indică numărul de unități rămase** în cartuș.
- Apăsați și mențineți apăsat butonul de dozare până când contorul de doze indică „0”.

- Utilizați **scala de insulină** pentru a vedea **aproximativ** câtă insulină a rămas în cartușul de insulină.



- i** Dacă aveți nevoie de mai multă insulină decât a rămas în cartuș, administrați-vă doza completă luând insulina dintr-un cartuș nou, *vezi paginile 22-23*.

22 Dacă aveți nevoie de mai multă insulină decât a rămas în cartuș



Dacă aveți nevoie de mai multă insulină decât a rămas în cartuș, **administrați-vă doza completă de insulină utilizând un cartuș nou.**

- Scoateți acul. Răsuciți suportul cartușului și aruncați cartușul uzat.
- Introduceți un cartuș nou, *vezi paginile 2-4.*

- Atașați un ac nou și **testați curgerea insulinei**, *vezi paginile 6-9.*

- Selectați-vă și injectați-vă **doza completă utilizând un cartuș nou**, *vezi paginile 10-13.*



Numai dacă sunteți instruit sau vi s-a recomandat de către medicul sau asistenta dvs. medicală, puteți să vă administrați doza utilizând două cartușe diferite.

Dacă sunteți neatent, faceți un calcul greșit sau uitați să testați curgerea insulinei, este posibil să vă administrați doza unică subdozată sau supradozată, ceea ce poate duce la concentrații prea mari sau prea scăzute ale zahărului în sânge.

Dacă nu vă simțiți bine după administrarea dozei din două cartușe diferite, verificați-vă concentrația zahărului din sânge și/sau adresați-vă medicului dumneavoastră sau asistentei medicale.

Dacă vă administrați doza din două cartușe diferite:

- 1 Testați curgerea insulinei.**
- 2** Aflați exact câtă insulină a rămas și notați-o. Rotiți butonul de dozare până când acesta se oprește. Contorul de doze afișează apoi numărul de unități rămase în cartuș.
- 3** Injectați toată insulina rămasă în cartuș.
- 4** Aflați de câte unități suplimentare este nevoie pentru a vă completa doza.
- 5** Îndepărtați acul și cartușul utilizate.
- 6** Introduceți și pregătiți un cartuș nou pentru injectare.
- 7** Atașați un ac nou și **testați curgerea insulinei.**
- 8** Selectați-vă și injectați-vă restul dozei de insulină utilizând noul cartuș.



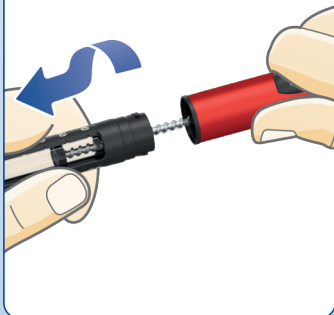
În cazul în care vă împărțiți doza în două injecții, memoria dozei va afișa numai informațiile despre a doua injecție.

24 Cum să înlocuiți un cartuș de insulină consumat

1



2

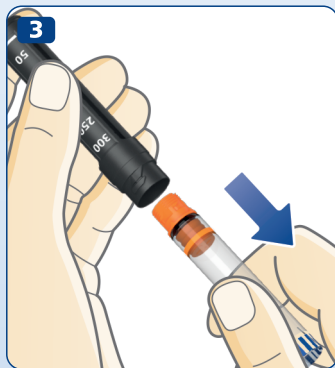


- **Îndepărtați și aruncați acul** din stiloul injector dacă acul este încă fixat pe stiloul injector (pen), *vezi paginile 14-15*.

- Deșurubați suportul negru al cartușului.

i Când deșurubați suportul cartușului, tija pistonului iese din stiloul dvs. injector (pen). Aceasta se poate mișca de la sine înainte sau înapoi. Împingeți-o înapoi *conform instrucțiunilor de la pagina 2*.

- **Înclinați suportul cartușului și lăsați cartușul să alunece în afară.** Aruncați-l așa cum ați fost instruit de către medicul dumneavoastră sau de către asistenta medicală.
- **Împingeți la loc tija pistonului.** Apoi **introduceți un cartuș nou** și răsuciți suportul cartușului la loc. Atașați un ac nou și testați curgerea insulinei, vezi *paginile 6-9*.





Mesaj de eroare „Error”

Ultima injecție nu a fost înregistrată în memoria dozei

Dacă vedeți acest mesaj, v-ați administrat ultima doză de insulină din stiloul dvs. injector (pen), dar memoria dozei nu a înregistrat injecția.

Ce trebuie să faceți?

Stiloul încă funcționează pentru administrarea insulinei. Dacă nu vă amintiți doza administrată și cu cât timp în urmă v-ați injectat, verificați-vă în mod repetat concentrația zaharului din sânge înainte de a vă administra suplimentar insulină.

În mod normal, memoria dozei va începe să funcționeze din nou după următoarea injecție. Dacă nu, contactați furnizorul pentru a obține un stilou injector (pen) nou.

Bateria încă funcționează.



Mesaj de final „End”

Stiloul injector (pen-ul) se apropie de sfârșitul duratei de viață

Bateria se descarcă, iar memoria dozei se apropie de sfârșitul duratei de viață.

Ce trebuie să faceți?

Contactați furnizorul pentru a obține un stilou injector (pen) nou. Puteți utiliza în continuare stiloul injector (pen-ul) pentru administrarea insulinei până când obțineți unul nou.

Memoria dozei funcționează, dar se apropie de sfârșitul duratei de viață. Când stiloul injector (pen-ul) ajunge la finalul duratei de viață, afișajul se va goli.

Stiloul injector (pen-ul) are garanție între patru și cinci ani. *Vezi pagina 30* pentru informații privind garanția.



Afișaj gol

Memoria dozei este inactivă sau bateria este descărcată

Memoria dozei nu a fost activată sau bateria este descărcată.

Ce trebuie să faceți?

Asigurați-vă că memoria dozei este activată. Memoria dozei va fi activată atunci când vă injectați cu NovoPen Echo® Plus pentru prima dată.

Dacă ați utilizat NovoPen Echo® Plus pentru o injecție: trageți în afară butonul de dozare, apoi împingeți-l înapoi pentru a vedea informațiile privind ultima doză administrată. Dacă afișajul rămâne gol, bateria este descărcată.

Contactați furnizorul pentru a obține un stilou injector (pen) nou. Puteți utiliza în continuare stiloul injector pentru administrarea de insulină până când obțineți unul nou. *Vezi pagina 30* pentru informații privind garanția.

28 Cum să vă îngrijiți stiloul injector (pen-ul)

Îngrijire

- **Utilizați NovoPen Echo® Plus** doar cum este descris în acest ghid.
- **Nu scăpați pe jos stiloul injector (pen-ul)** și nu îl loviți de suprafețe dure. Dacă îl scăpați pe jos sau suspectați vreo problemă, verificați cartușul de insulină pentru deteriorări, de exemplu fisuri. Înlocuiți cartușul cu unul nou, dacă este necesar.
- **Păstrați stiloul injector (pen-ul) ferit** de lumina directă a soarelui și nu îl expuneți la praf, murdărie, lichide sau temperaturi extreme.
- **Nu încercați să reparați stiloul injector (pen-ul)** sau să îl demontați.
- Stiloul dvs. injector (pen-ul) are o baterie internă cu litiu. Pentru siguranța dvs., aceasta nu poate fi înlocuită. Dacă bateria este descărcată, contactați furnizorul pentru a obține un stilou injector (pen) nou. Puteți utiliza în continuare stiloul injector pentru administrarea insulinei, fără a utiliza memoria dozei.



Bateria durează între patru și cinci ani dacă este utilizată pentru prima dată înainte de data imprimată lângă acest simbol pe cutia exterioră.

Curățare

- **Curățați stiloul injector (pen-ul) numai** cu o cârpă umezită **cu detergent neagresiv**.
- **Nu spălați, nu îmbibați în lichid sau lubrifiați stiloul dumneavoastră injector (pen-ul)** și nu utilizați produse care conțin agenți de înălbire, cum sunt clorul, iodul sau alcoolul, pentru curățarea stiloului injector (pen-ului). Acest lucru îl poate deteriora.
- Dacă observați că există insulină pe exteriorul stiloului injector, **curățați-l înainte ca insulina să se usuce**, cu o cârpă umezită cu un detergent neagresiv.



Trebuie păstrat uscat.

Păstrare

- După introducerea unui cartuș de insulină, vă rugăm să consultați instrucțiunile de păstrare din prospectul cartușului Penfill® 3 ml care însoțește cartușul Penfill® 3 ml.
- În cazul în care nu are niciun cartuș de insulină introdus, păstrați stiloul injector (pen-ul) la temperatura camerei.
- **Nu păstrați stiloul injector (pen-ul) cu un ac atașat.**
- **Nu congelați stiloul injector (pen-ul)** și nu îl păstrați la frigider sau lângă elementul de răcire.
- **Păstrați cartușele de insulină** conform instrucțiunilor din prospectul cartușului Penfill® 3 ml. În prospect veți găsi informații despre data de expirare. Data de expirare imprimată pe cartuș este aplicabilă doar cartușelor neutilizate păstrate la frigider. Nu utilizați niciodată cartușul după data de expirare înscrisă pe cartuș sau pe cutie.

Eliminare

- **Nu aruncați stiloul injector (pen-ul)** împreună cu deșeurile menajere.
- **Aruncați stiloul injector (pen-ul) așa cum ați fost instruit de medicul dumneavoastră, asistenta medicală, farmacistul sau autoritățile locale.** Protejați mediul înconjurător atunci când aruncați stiloul injector (pen-ul). Acesta conține o baterie cu litiu, piese electronice și materiale reciclabile. De asemenea, asigurați-vă că îndepărtați cartușul de insulină și acul înainte de a arunca stiloul injector (pen-ul).
- Materialele de ambalare pot fi reciclate.



Eliminați echipamentele electronice separat de alte deșeuri.

Garanție

NovoPen Echo® Plus împreună cu memoria dozei au 3 ani garanție.

Dacă stiloul dumneavoastră NovoPen Echo® Plus este defect, Novo Nordisk îl va înlocui. Returnați-l furnizorului dvs. pentru inspecție în termen de trei ani de la primire. Atașați chitanța care v-a fost dată când ați primit NovoPen Echo® Plus.

Pentru clienții din Uniunea Europeană: dacă, în cursul utilizării NovoPen Echo® Plus, aveți motive să credeți că s-a produs un incident grav, trebuie să îl raportați direct prin intermediul: Agenția Națională a Medicamentului și a Dispozitivelor Medicale, Str. Aviator Sănătescu nr. 48, sector 1,

București 011478 - RO, e-mail: adr@anm.ro,
website: www.anm.ro, sau la adresa de e-mail: safetyro@novonordisk.com.

Producătorul nu poate fi considerat responsabil pentru nicio problemă privind NovoPen Echo® Plus în cazul în care instrucțiunile nu au fost respectate.

Dacă descoperiți că informațiile furnizate în acest ghid de utilizare sunt incorecte, contactați furnizorul dvs. pentru a clarifica problema.

Dacă aveți nevoie de numărul de LOT al stiloului injector (pen-ului), acesta se găsește inscripționat pe butonul de dozare, așa cum este prezentat în diagrama de pe coperta interioară.

NovoPen Echo®, Penfill®, NovoFine® și NovoTwist® sunt mărci înregistrate deținute de Novo Nordisk A/S, Danemarca.

N Mark este marcă sau marcă înregistrată a NFC Forum, Inc. în Statele Unite ale Americii și în alte țări.

Informații tehnice

Novo Nordisk A/S declară prin prezenta că echipamentul radio de tip NovoPen Echo® Plus este în conformitate cu Directiva 2014/53/UE. Textul complet al declarației de conformitate UE este disponibil la următoarea adresă de internet: <http://bit.ly/NovoPenEchoPlus>.

NovoPen Echo® Plus îndeplinește limitele specificațiilor pentru acuratețea dozei (cerință esențială) conform ISO 11608-1 pentru stilouri injectoare (pen-uri) de uz medical, Partea 1: Cerințe și metode de testare.

Condiții de păstrare și operaționale

Fără un cartuș de insulină în pen:

- Temperatură: între 5 °C și 40 °C
- Umiditate: între 15% RH și 93% RH
- Atmosferă: între 700 hPa și 1060 hPa.

Cu un cartuș de insulină în pen:
Consultați instrucțiunile din prospectul cartușului Penfill® 3 ml care însoțește cartușul Penfill® 3 ml.

Mod de funcționare

Funcționare continuă.

Protecție împotriva infiltrațiilor

NovoPen Echo® Plus este clasificat conform IP50, unde:

- 5 indică protecția împotriva cantităților dăunătoare de praf.
- 0 indică faptul că dispozitivul nu este protejat împotriva pătrunderii lichidelor.



Protecție împotriva șocurilor electrice

Tip: Echipament ME alimentat intern.

Grad: Piesă aplicată tip BF.

Compatibilitate electromagnetică

Deși este conceput pentru a oferi protecție împotriva interferențelor dăunătoare într-un mediu de utilizare la domiciliu, NovoPen Echo® Plus generează, utilizează și poate radia energie de radiofrecvență (RF). Prin urmare, pot apărea interferențe în anumite condiții.

Injecția dvs. nu este controlată de componentele electronice și, prin urmare, precizia dozei nu va fi afectată de perturbarea electromagnetică.



CE
0123

Data emiterii: 2022/08

© 2022

novonordisk.com

Fabricat de:

Novo Nordisk (China)
Pharmaceuticals Co. Ltd.

99 Nanhai Road, TEDA
300457 Tianjin, R. P. Chineză

Pentru

Novo Nordisk A/S

Novo Allé

DK-2880 Bagsværd, Danemarca



8-4261-87-001-1

