

NovoPen Echo® Plus))

Gebruikershandleiding

Lees deze handleiding aandachtig door voordat je de NovoPen Echo® Plus voor insulinetoediening voor de eerste keer gebruikt

Kijk voor een verkorte gebruiksaanwijzing aan het einde van deze handleiding



Inhoudsopgave

Overzicht
penonderdelen Binnenkant omslag

Inleiding Binnenkant omslag

Belangrijke opmerkingen 1

De pen klaar maken voor een injectie

Een insulinepatroon plaatsen 2

Als je witte en troebele insuline gebruikt 5

Een nieuwe naald bevestigen 6

Controleer ALTIJD de insulinetoevoer voordat je injecteert 8

Je dosis instellen 10

Je dosis injecteren 12

Na je injectie 14

Hoe de geheugenfunctie te gebruiken

Wat is de geheugenfunctie? 16

Hoe je laatste dosis te controleren 18

Hoe een persoonlijk injectie-logboek bij te houden 20

Hoe te controleren hoeveel insuline er over is 22

Als je meer insuline nodig hebt dan er over is in de patroon 24

Hoe een gebruikte insulinepatroon te vervangen 26

Bijzondere meldingen op de display 28

Hoe je pen te verzorgen 30

In goede staat houden 30

Schoonmaken 30

Bewaren 31

Weggooien 31

Garantie 32

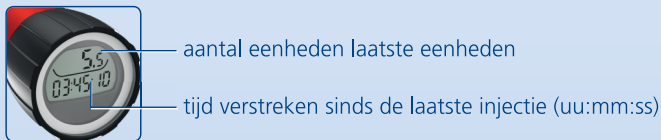
Technische informatie 32

NovoPen Echo® Plus)

Pen



Display geheugenfunctie



Naald voor eenmalig gebruik (voorbeeld)



Insulinepatroon (Penfill® 3 ml patroon)



Inleiding

Bedankt dat je NovoPen Echo® Plus hebt gekozen. NovoPen Echo® Plus is een insulinepen voor meermalig gebruik met een geheugenfunctie.

De NovoPen Echo® Plus verpakking bevat één pen, een penetui voor bewaring en deze gebruikershandleiding.

Lees deze handleiding aandachtig door voordat je je pen gebruikt – zelfs als je al eerder NovoPen Echo® Plus of een vergelijkbaar toedieningssysteem van Novo Nordisk hebt gebruikt. In deze handleiding staat alles wat je moet weten over je pen en hoe je deze moet gebruiken. NovoPen Echo® Plus is een herbruikbare toedieningspen ontworpen voor gebruik door één persoon en wordt gebruikt door mensen met diabetes om zelf insuline te kunnen injecteren in de thuissituatie. NovoPen Echo® Plus toedieningspen mag alleen worden gebruikt met compatibele producten om verzekerd te zijn van accuraat en veilig functioneren. Je gebruikt de toedieningspen met Penfill® 3 ml patronen met insuline van Novo Nordisk en naalden voor eenmalig gebruik (apart geleverd). De toedieningspen maakt het voor de gebruiker mogelijk om benodigde doses van 0,5 tot 30 eenheden in te stellen in stappen van 0,5 eenheid.

De pen heeft een geheugenfunctie die informatie bewaart over het aantal eenheden dat je de laatste keer hebt geïnjecteerd en de tijd die daarna voorbijgegaan is. De geheugenfunctie bewaart ook je injectie-geschiedenis van de laatste drie maanden. *Zie pagina's 20-21* in de gebruikershandleiding voor meer informatie over hoe je de geheugenfunctie gebruikt om een persoonlijk injectie-logboek bij te houden. Je

kan dit overzetten naar, bijvoorbeeld, je smartphone om zo een persoonlijk injectie-logboek bij te houden.

De pen is voor meermalig gebruik, dit betekent dat je hem kan hergebruiken. Als de insuline in een patroon op is, kan je de patroon eenvoudig vervangen door een nieuwe. Als je meer dan één soort insuline gebruikt, raden we je sterk aan om voor elke soort insuline een andere NovoPen Echo® Plus te gebruiken.

De pen is verkrijgbaar in rood en blauw.

Controleer altijd voor elke injectie de naam en kleur van de patroon om er zeker van te zijn dat deze de juiste soort insuline bevat.

Het verwisselen van je insulines kan ernstige medische gevolgen hebben.

Het wordt daarom aanbevolen om met je zorgverlener te overleggen hoe je verwisselingen kunt voorkomen als je twee soorten insuline gebruikt.

Over deze handleiding:

In deze handleiding wordt stap voor stap beschreven hoe je je pen moet gebruiken.

Belangrijke en extra informatie wordt duidelijk aangegeven door de symbolen die je hieronder ziet:



Belangrijke informatie

Let vooral op deze informatie omdat deze belangrijk is voor een veilig gebruik van de pen. Als je de instructies niet zorgvuldig opvolgt, kan je te weinig of te veel of zelfs helemaal geen insuline toegediend krijgen.



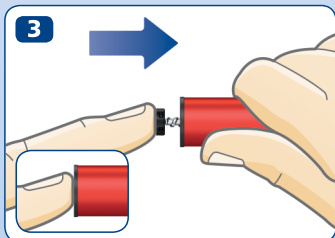
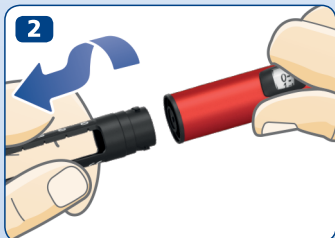
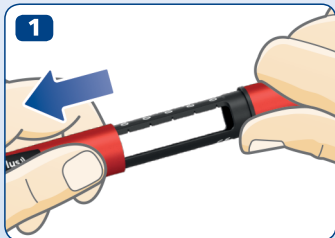
Extra informatie



Belangrijke opmerkingen

- **Gebruik NovoPen Echo® Plus niet zonder duidelijke uitleg** van je arts of verpleegkundige. Zorg ervoor dat je vertrouwd bent met het injecteren met de pen voordat je je behandeling ermee begint.
- **Als je blind of slechtziend bent, gebruik NovoPen Echo® Plus dan niet zonder hulp.** Vraag hulp van een persoon met een goed gezichtsvermogen die geoefend is in het gebruik van NovoPen Echo® Plus.
- **Controleer ALTIJD de insulinetoevoer voordat je injecteert.** Gebruik de pen niet als de insuline niet uit de naaldpunt spuit als je de toevoer controleert. Als je de insulinetoevoer niet controleert, kan je te weinig of zelfs helemaal geen insuline toegediend krijgen.
- **Als je de pen laat vallen,** controleer dan de insulinepatroon op beschadigingen, bijvoorbeeld barstjes. Vervang de patroon zonodig door een nieuwe.
- **Als je per ongeluk de pen uit elkaar draait** tussen injecties door, is het belangrijk om de insulinetoevoer te controleren voor je volgende injectie. Je moet dit misschien meerdere malen doen voordat er insuline uit de naaldpunt spuit. Als er geen insuline verschijnt, krijg je misschien zelfs helemaal geen insuline toegediend.
- **NovoPen Echo® Plus is ontworpen voor gebruik met Penfill® 3 ml patronen en NovoFine® Plus, NovoFine® of NovoTwist®** naalden voor eenmalig gebruik met een maximale lengte van 8 mm.
- **Novo Nordisk is niet verantwoordelijk** voor schade als gevolg van het gebruik van NovoPen Echo® Plus samen met andere dan de genoemde producten.
- **Controleer altijd de naam en de kleur van de patroon** om er zeker van te zijn dat deze de soort insuline bevat die je nodig heeft. Als je de verkeerde soort insuline gebruikt, kan je bloedsuikerspiegel te hoog of te laag worden.
- **Neem altijd een reservepen,** extra insuline van dezelfde soort(en) die je gebruikt en nieuwe naalden mee voor het geval je iets kwijtraakt of beschadigt.
- **Deel nooit je pen,** insulinepatronen of naalden met andere mensen. Ze zijn alleen bestemd voor gebruik door jezelf.
- **Houd de pen,** insulinepatronen en naalden **altijd buiten het zicht en bereik van anderen, vooral kinderen.**
- **Draag de pen altijd bij je.** Laat de pen niet achter in een auto of op een andere plaats waar het te warm of te koud kan worden.
- Verzorgenden moeten **zeer voorzichtig zijn** als ze **met gebruikte naalden omgaan** om het risico op prikken aan de naald en kruisbesmetting te verlagen.

2 Een insulinepatroon plaatsen



- Haal de pendop van de pen.

- Draai de patroonhouder van de pen. Leg deze aan de kant voor later.

- **De zuigerstang kan uit de pen steken.** Als dit het geval is, **duw deze dan volledig terug** tot hij niet verder kan.

- i** De zuigerstang en de stamper kunnen loszitten en zelfstandig bewegen. Dit is normaal en heeft geen invloed op de werking van de pen.

- Neem een nieuwe insulinepatroon. Houd de patroonhouder vast en laat de patroon in de pen glijden met **het Schroefdraaduiteinde eerst**, zoals weergegeven op het plaatje. De kleur van de patroon kan anders zijn dan op het plaatje. Dit hangt af van de soort insuline die je gebruikt.

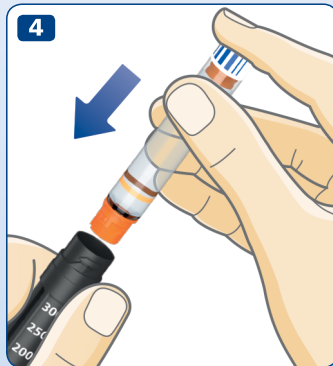


Controleer de naam en de kleur van de patroon om er zeker van te zijn dat deze de soort insuline bevat die je nodig hebt. Als je de verkeerde soort insuline gebruikt, kan je bloedsuikerspiegel te hoog of te laag worden.

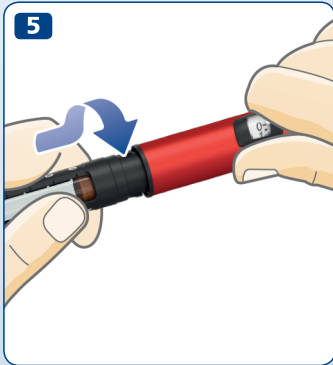
Controleer of de patroon niet is beschadigd, bijvoorbeeld barstjes heeft. Hoe je dit moet doen, kan je nakijken **in de bijsluiter van de Penfill® 3 ml patroon die in de verpakking van de Penfill® 3 ml patroon zit.**

Controleer of de insuline eruitziet zoals die eruit hoort te zien. In de bijsluiter van de Penfill® 3 ml patroon staat hoe jouw soort insuline eruit hoort te zien.

NovoPen Echo® Plus is ontworpen voor gebruik met Penfill® 3 ml patronen en NovoFine® Plus, NovoFine® of NovoTwist® naalden voor eenmalig gebruik met een maximale lengte van 8 mm.



4



- Draai de patroonhouder weer terug op de pen, zoals afgebeeld, tot je **een klik hoort of voelt**.

Als je witte en troebele insuline gebruikt

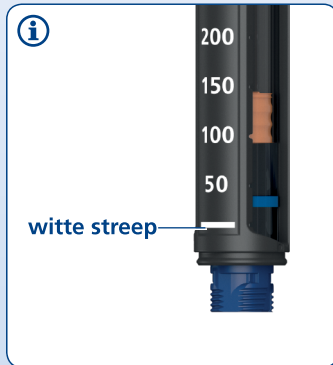
5

Als je een insulinepatroon gebruikt met troebele insuline (witte insulinesuspensie), **meng de insuline dan altijd goed vlak vóór het injecteren**. Lees in de bijsluiters van de Penfill® 3 ml patroon hoe je jouw soort insuline moet mengen.

Zorg ervoor dat er voldoende ruimte in de patroon is voordat je de insuline mengt:

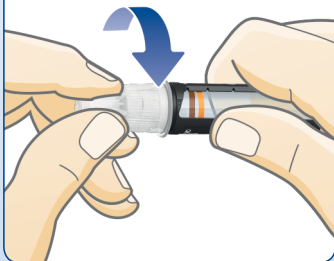
De zuiger moet **boven de witte streep** van de patroonhouder zijn als je de pen vasthoudt zoals op het plaatje. Dit is nodig om er zeker van te zijn dat het glazen balletje vrij in de patroon kan bewegen om de insuline te mengen.

Als de zuiger lager dan de witte streep is, vervang dan de insulinepatroon door een nieuwe, zie pagina's 26-27.

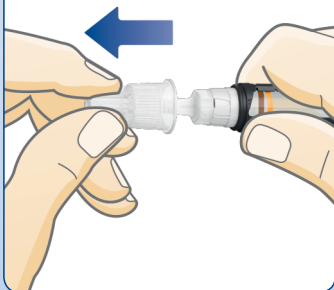


6 Een nieuwe naald bevestigen

1



2



- Neem een nieuwe naald en verwijder het papieren afdekplaatje.
- Druk de naald **recht** op de pen. **Draai de naald vast.**

- Haal het buitenste naaldkapje eraf en bewaar dit. Je hebt deze na de injectie weer nodig om de naald veilig van de pen af te halen.




Gebruik altijd een nieuwe naald voor iedere injectie.

Dit vermindert de kans op verstopte naalden, besmetting, infectie en onnauwkeurige toediening.

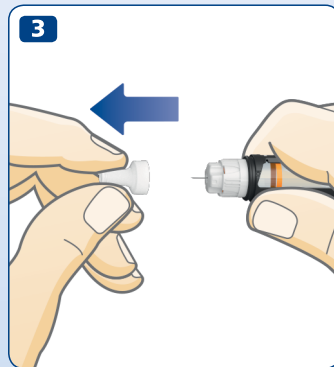
Gebruik nooit een verbogen of beschadigde naald.

Doe geen nieuwe naald op de pen tot het tijd is voor je volgende injectie.

- Trek het binnenste naalddopje eraf en gooi dit weg.
Er kan een druppel insuline aan de naaldpunt verschijnen. Dit is normaal, maar je moet **nog steeds de insulinetoevoer controleren**.

 De naald is beschermd door een kapje en een dopje. Je moet beide verwijderen. Als je vergeet beide te verwijderen, injecteer je geen insuline en zal je bloedsuikerspiegel te hoog kunnen worden.

 NovoPen Echo® Plus is ontworpen voor gebruik met Penfill® 3 ml patronen en NovoFine® Plus, NovoFine® of NovoTwist® naalden voor eenmalig gebruik met een maximale lengte van 8 mm.



8 Controleer **ALTIJD** de insulinetoevoer voordat je injecteert



Controleer **ALTIJD** de insulinetoevoer voordat je injecteert.

Blijf de toevoer testen totdat er insuline uit de naaldpunt spuit. Dit zorgt ervoor dat eventuele ruimte en luchtballen verwijderd worden en dat de insuline door de naald kan stromen.

- Trek de toedieningsknop uit, als deze nog niet uitsteekt.
- Draai aan de toedieningsknop en stel **2 eenheden** in.

- **Druk de toedieningsknop in** totdat het dosisafleesvenster op "0" staat. De "0" moet op één lijn met de dosisaanwijspijl staan.
- Controleer of er **insuline uit de naaldpunt spuit**.

Als er geen insuline verschijnt, herhaal dan stap 1-3 totdat er insuline uit de naaldpunt spuit.

Als er na meerdere pogingen geen insuline verschijnt, controleer dan het insulinevenster om te zien of er ruimte is tussen de zwarte stamper en de zuiger, zie plaatjes 3A en 3B. Als je geen ruimte ziet, vervang je de naald en controleer je de insulinetoevoer opnieuw.

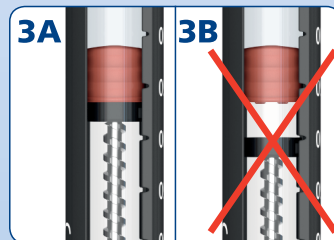
De controle van de insulinetoevoer is klaar wanneer je ziet dat er insuline uit de naaldpunt spuit.



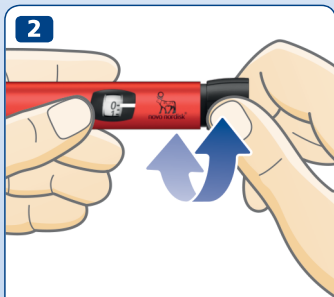
! **Probeer niet te injecteren als er geen insuline verschijnt.** Mogelijk krijg je geen insuline toegediend, zelfs niet als het getal in het dosisafleesvenster verandert. Dit kan leiden tot te hoge bloedsuiker (hyperglykemie).

Als je de insulinetoevoer meerdere keren hebt gecontroleerd en er nog steeds geen insuline verschijnt, gebruik de pen dan niet.

Neem dan contact op met je leverancier voor een nieuwe pen.



10 Je dosis instellen



**2,5 eenheden
ingesteld**



**12 eenheden
ingesteld**

- **Trek de toedieningsknop uit** als deze nog niet uitsteekt.
- **Zorg ervoor dat het dosisafleesvenster op "0" staat voordat je begint.**
De "0" moet op één lijn met de dosisaanwijspijl staan.

- **Draai de toedieningsknop om de dosis in te stellen die je nodig hebt.** Je kunt de toedieningsknop **naar voren of naar achteren** draaien.

i De toedieningsknop verandert het aantal eenheden. Alleen in het dosisafleesvenster bij de dosisaanwijspijl staat het aantal ingestelde eenheden per dosis. Je kunt maximaal 30 eenheden per dosis instellen. Halve eenheden worden als streepjes tussen de getallen weergegeven.



Kijk altijd door het insulinevenster **om er zeker van te zijn dat de insuline in je pen er uitziet zoals deze eruit hoort te zien.** In de bijsluiters van de Penfill® 3 ml patroon staat hoe jouw soort insuline eruit hoort te zien.

Gebruik altijd het dosisafleesvenster en de dosisaanwijspijl om te zien hoeveel eenheden je instelt.

Gebruik niet de insulineschaalverdeling op de patroonhouder. Deze geeft alleen aan hoeveel insuline er ongeveer over is in de pen.

Tel niet het aantal klikken van de pen.

Als je een verkeerde dosis instelt en injecteert, kan je bloedsuikerspiegel te hoog of te laag worden.



Als je meer dan 30 eenheden nodig hebt, kun je ervoor kiezen een ander insulinetoedieningssysteem van Novo Nordisk te gebruiken met een hogere maximale dosis. De toedieningsknop moet gemakkelijk draaien. Gebruik geen kracht om te draaien.

Wanneer je pen minder dan 30 eenheden bevat, stopt het dosisafleesvenster bij het aantal eenheden dat over is. Als je meer insuline nodig hebt dan er over is in de patroon, zie dan pagina's 24-25.

12 Je dosis injecteren



Controleer **ALTIJD** de insulinetoevoer voordat je injecteert

- **Controleer de naam en de kleur** van de patroon om er zeker van te zijn dat deze de soort insuline bevat die je nodig hebt. Als je de verkeerde soort insuline gebruikt, kan je bloedsuikerspiegel te hoog of te laag worden.
- **Steek de naald in je huid** op de manier die je arts of verpleegkundige je heeft laten zien.
- **Zorg ervoor dat je het dosisafleesvenster kunt zien.**
- **Druk de toedieningsknop in** totdat het dosisafleesvenster op "0" staat. De "0" moet op één lijn met de dosisaanwijspijl staan. Je kunt een klik horen of voelen.
- **Houd de naald in je huid nadat** het dosisafleesvenster weer op 0 staat en **tel langzaam tot 6.**

Als je de naald eerder uit je huid haalt, kun je een straaltje insuline uit de naaldpunt zien spuiten. Als dat zo is dan is niet de volledige dosis toegediend en moet je vaker je bloedsuikerspiegels controleren.

- Verwijder de naald uit je huid.



Injecteer altijd door de toedieningsknop in te drukken. Draai deze niet.

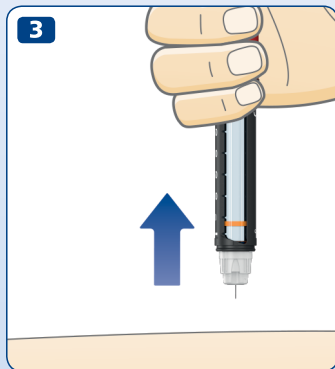
Als je aan de toedieningsknop draait, injecteer je **geen** insuline.

Blijf altijd naar het dosisafleesvenster kijken, zodat je weet hoeveel eenheden je injecteert. Tel niet het aantal klikken van de pen. Het dosisafleesvenster laat het precieze aantal eenheden zien.

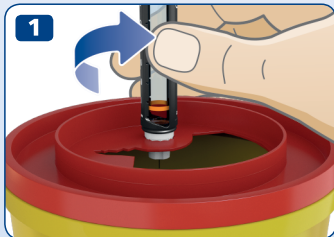
Als de toedieningsknop stopt voordat het dosisafleesvenster op "0" staat, dan kan de naald verstopt zijn. Zet het dosisafleesvenster weer op "0" en vervang de naald door een nieuwe. Controleer de insulinetoevoer en injecteer de hele dosis.



Na het injecteren zie je mogelijk een druppel insuline aan de naaldpunt. Dit is normaal en heeft geen invloed op je dosis.



14 Na je injectie



- Verwijder de naald onmiddellijk door deze op een naaldcontainer te schroeven.

- Als je geen naaldcontainer hebt, volg dan een eenhandige dop-op-de-naald-methode. **Leg het buitenste naaldkapje op een vlakke ondergrond en leid de naaldpunt erin** zonder de naald aan te raken.

- Raak het buitenste naaldkapje niet aan voordat dit de naald bedekt.
- Druk, als de naald bedekt is, **het buitenste naaldkapje zorgvuldig helemaal aan.**

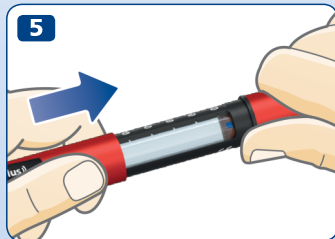


Probeer nooit het binnenste naalddopje weer op de naald te doen. Je zou je kunnen prikken aan de naald.

- Houd de zwarte patroonhouder vast en draai de naald los. Gooi deze naald voorzichtig weg, zoals verteld door je arts of verpleegkundige.



- **Plaats na elk gebruik de pendop op** de pen om de insuline tegen licht te beschermen.
- Bewaar je pen zorgvuldig. De pen moet **buiten het zicht en bereik van anderen, vooral kinderen**, worden bewaard. Zie *pagina 31* over hoe de pen te bewaren.



- !** **Houd altijd de zwarte patroonhouder vast als je de naald losdraait.** Je zou anders de pen uit elkaar kunnen draaien. Als dit gebeurt, draai de pen dan weer in elkaar. Vervang de naald en controleer de insulinetoevoer voor je volgende injectie om er zeker van te zijn dat je de volledige dosis toegediend krijgt.

Verwijder altijd de naald van je pen en gooi deze op een veilige wijze weg, bijvoorbeeld in een naaldcontainer, zoals verteld door je arts of verpleegkundige. Dit vermindert de kans op verstopte naalden, besmetting, infectie en onnauwkeurige toediening. Bewaar de pen niet met een naald erop.

16 Wat is de geheugenfunctie?

aantal laatst
geïnjecteerde
eenheden



tijd verstreken
sinds laatste
injectie

Je pen heeft een geheugenfunctie met display die weergeeft **hoeveel** insuline je de laatste keer hebt geïnjecteed en **hoeveel tijd er verstreken is** sinds je laatste injectie:

- Het bovenste getal in de display laat het **aantal eenheden** zien dat de laatste keer is geïnjecteed.
- De timer eronder telt de **uren, minuten en seconden (uu:mm:ss)** die voorbijgegaan zijn sinds je laatste injectie.

Het voorbeeld links laat zien dat er 5,5 eenheden zijn geïnjecteed; 3 uur, 45 minuten en 10 seconden geleden.

Hoe werkt het?

De geheugenfunctie onthoudt je dosis wanneer het dosisafleesvenster weer op '0' staat en de toedieningsknop volledig is ingedrukt na injectie.

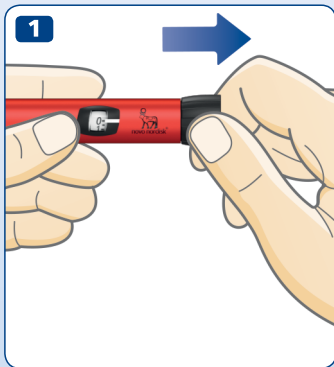
Let op: **de display van de geheugenfunctie laat alleen de informatie zien van je laatste injectie of controle van insulinetoevoer.** Dit betekent dat wanneer je de insulinetoevoer voor een nieuwe injectie controleert, de gegevens van je laatste injectie worden overschreven.

De geheugenfunctie in je pen **bewaart je injectie-geschiedenis van de laatste drie maanden**. Je kan die informatie alleen zien wanneer je deze overzet naar, bijvoorbeeld, je smartphone, tablet, computer of bloedglucosemeter. *Zie pagina's 20-21* over hoe je de informatie kan gebruiken om een persoonlijk injectie-logboek bij te houden.



De display van de geheugenfunctie zegt **niet** hoeveel insuline je nodig hebt voor je volgende injectie. Als je twijfelt over hoeveel insuline je moet injecteren, controleer dan je bloedsuikerspiegel. Anders krijg je misschien te veel of te weinig insuline.

18 Hoe je laatste dosis te controleren



- Zorg ervoor dat het dosisafleesvenster op "0" staat voordat je begint. De "0" moet op één lijn met de dosisaanwijspijl staan.
- **Trek de toedieningsknop uit.**



- **Druk de toedieningsknop weer in.**
De display van de geheugenfunctie laat nu de informatie van je laatste dosis zien. Na 15 seconden gaat de display uit.



Als je vermoedt dat de display van de geheugenfunctie verkeerde informatie weergeeft, bijvoorbeeld wanneer je de pen op een andere manier dan bedoeld is hebt gebruikt, moet je altijd je bloedsuikerspiegel controleren voordat je de dosis voor je volgende injectie selecteert.

Draai niet aan de toedieningsknop als je je laatste dosis controleert. Eraan draaien en daarna indrukken zal de gegevens van je laatste toediening overschrijven.

Als je de toedieningsknop per ongeluk draait, draai hem dan eenvoudig terug naar "0" voordat je hem indrukt. Dit zal de gegevens van je laatste toediening **niet** overschrijven.

20 Hoe een persoonlijk injectie-logboek bij te houden

De geheugenfunctie in je pen ondersteunt *near-field communication* (NFC). **Als je een smartphone, tablet, computer, bloedglucosemeter of ander apparaat hebt dat ook NFC ondersteunt**, kun je je injectie-geschiedenis overzetten van je pen naar dat apparaat om een persoonlijk injectie-logboek bij te houden. Zorg er wel voor dat er op je apparaat een geschikte app of andere software is geïnstalleerd die je injectiedetails kan uitlezen en weergeven.

1 Controleer of je apparaat NFC ondersteunt.

Controleer de gebruiksaanwijzing van je apparaat om te achterhalen of NFC wordt ondersteund en waar de NFC-plek is op je apparaat.

2 Controleer of er op je apparaat een geschikte app of software geïnstalleerd is voor het uitlezen van je injectiedetails.

Als er op je apparaat geen geschikte app of software is geïnstalleerd, probeer er dan één te vinden en te downloaden of neem contact op met je leverancier van Novo Nordisk producten voor meer informatie.

3 Controleer je app of andere software om te weten:

- hoe je je apparaat voorbereid voor de overdracht van informatie.
- hoe je je injectiedetails kunt laten weergeven.



4 Zet je injectie-geschiedenis over op je apparaat

- **Houd** de display van de geheugenfunctie van de pen recht tegen de NFC-plek op je apparaat.
- **Wacht** terwijl de details van je laatste injecties automatisch worden overgezet naar je apparaat.



**voorbeeld
identificatie-
nummer (ID)**

Uw pen heeft een uniek pen-identificatienummer (ID), welke te vinden is op de toedieningsknop, zoals getoond.

Wanneer je je persoonlijk injectie-logboek op je apparaat weergeeft, wordt je pen-identificatienummer (ID) aan je injectiedetails gekoppeld.

Als je verschillende pennen voor verschillende soorten insuline gebruikt, controleer dan het pen-identificatienummer (ID). Het pen-identificatienummer (ID) maakt duidelijk van welke van je pennen de injectiegegevens afkomstig zijn.

22 Hoe te controleren hoeveel insuline er over is



Het dosisafleesvenster geeft precies aan hoeveel insuline er over is in de patroon als deze minder dan 30 eenheden bevat.

- **Draai aan de toedieningsknop** tot deze stopt.
- Controleer het dosisafleesvenster:
 - als dit "30" aangeeft: Er zijn **30 of meer eenheden** over in de patroon.
 - als dit minder dan "30" aangeeft: **Het geeft het aantal eenheden aan dat over is** in de patroon.
- Draai de toedieningsknop terug totdat het dosisafleesvenster op "0" staat.

- Gebruik de **insulineschaalverdeling** om te zien hoeveel insuline er **ongeveer** over is in de insulinepatroon.



- i** Als je meer insuline nodig hebt dan er over is in de patroon, neem dan je volledige dosis uit een nieuwe patroon, zie pagina 24.

24 Als je meer insuline nodig hebt dan er over is in de patroon



- Als je meer insuline nodig hebt dan er over is in de patroon, **neem dan je volledig dosis uit een nieuwe patroon.**
- Verwijder de naald. Draai de patroonhouder van de pen en gooi de gebruikte patroon weg.
- Plaats een nieuwe patroon, zie pagina's 2-4.



- Bevestig een nieuwe naald en **controleer de insulinetoevoer,** zie pagina's 6-9.



- Selecteer en injecteer je **volledige dosis met de nieuwe patroon,** zie pagina's 10-13.



Alleen als je geoefend bent of advies hebt gekregen van je arts of verpleegkundige, mag je je dosis over twee patronen verdelen.

Als je afgeleid wordt, een rekenfout maakt of vergeet de insulinetoevoer te controleren kun je een eenmalige onder- of overdosering krijgen wat kan leiden tot te hoge of te lage bloedsuikerspiegels.

Als je je niet lekker voelt na het verdelen van de dosis, controleer dan je bloedsuikerspiegel en/of neem contact op met je arts of verpleegkundige.

Als je je dosis verdeelt:

- 1 Test de insulinetoevoer.**
- 2** Controleer exact hoeveel insuline er over is en noteer dit. Draai de toedieningsknop tot deze stopt. Het dosisafleesvenster geeft het aantal eenheden weer dat over is in de patroon.
- 3** Injecteer alle insuline die nog in de patroon zit.
- 4** Bereken hoeveel eenheden je nog nodig hebt om toch je hele dosis te krijgen.
- 5** Verwijder de gebruikte naald en patroon.
- 6** Plaats een nieuwe patroon en bereid deze voor injectie.
- 7** Bevestig een nieuwe naald en **controleer de insulinetoevoer.**
- 8** Stel de rest van je dosis in en injecteer deze uit de nieuwe patroon.



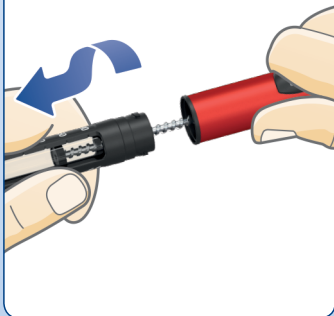
Als je je dosis over twee injecties verdeelt, zal de display van de geheugenfunctie alleen de informatie over de tweede injectie weergeven.

26 Hoe een gebruikte insulinepatroon te vervangen

1



2

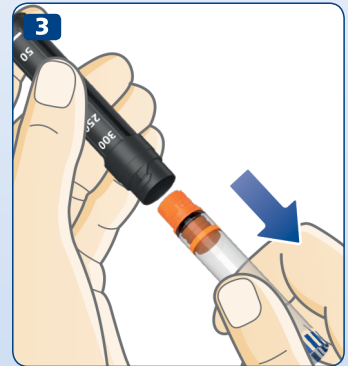


- **Verwijder de naald** van de pen als deze er nog op zit **en gooi deze weg**, zie pagina's 14-15.

- Draai de patroonhouder van de pen.

i Als je de patroonhouder eraf draait, steekt de zuigerstang uit de pen. Deze kan uit zichzelf heen en weer bewegen. Duw deze weer in zoals *beschreven op pagina 2*.

- Houd de patroonhouder schuin en **laat de patroon eruit glijden**. Gooi deze weg volgens de instructies van je arts of verpleegkundige.
- Duw de zuigerstang weer in. **Plaats vervolgens een nieuwe patroon** en draai de patroonhouder er weer op. Bevestig een nieuwe naald en controleer de insulinetoevoer, zie pagina's 6-9.





De display van de geheugenfunctie werkt niet of de batterij is leeg

De batterij is leeg of de geheugenfunctie is niet geactiveerd.

Wat moet je dan doen

Trek de toedieningsknop uit en druk deze vervolgens weer in om de informatie van je laatste injectie weer te geven. Als de display leeg blijft, is de batterij leeg.

Neem contact op met je leverancier voor een nieuwe pen. Je kunt de pen nog steeds gebruiken voor insulinetoediening tot je een nieuwe krijgt. *Zie pagina 32* voor informatie over de garantie.

De geheugenfunctie wordt geactiveerd wanneer je je NovoPen Echo® Plus voor de eerste keer gebruikt.



Laatste injectie is niet geregistreerd

De geheugenfunctie heeft je laatste injectie niet geregistreerd.

Wat moet je dan doen

Normaal gesproken, werkt de geheugenfunctie weer na je volgende injectie.

Als dit niet het geval is, neem dan contact op met je leverancier voor een nieuwe pen. Je kunt de pen nog steeds gebruiken voor insulinetoediening, maar dan zonder de geheugenfunctie. Als je twijfelt over hoeveel insuline je hebt geïnjecteerd moet je je bloedsuikerspiegel controleren.



Pen nadert einde gebruiksduur

De batterij is bijna leeg en de geheugenfunctie nadert het einde van de gebruiksduur.

Wat moet je dan doen

De pen gaat vier tot vijf jaar mee. Als de batterij leeg raakt en de geheugenfunctiedisplay al een tijdje "End" aangeeft, dan zal deze uiteindelijk niets meer weergeven en het niet meer doen.

Neem dan contact op met je leverancier voor een nieuwe pen. Je kunt je pen nog steeds gebruiken voor insulinetoediening tot je een nieuwe krijgt. Zie *pagina 32* voor informatie over de garantie.

30 Hoe je pen te verzorgen

In goede staat houden

- **Je NovoPen Echo® Plus alleen gebruiken** zoals beschreven in deze handleiding.
- **Laat de pen niet vallen** en stoot er niet mee tegen harde oppervlakken. Als je de pen laat vallen of als je een probleem vermoedt, controleer de insulinepatroon dan op beschadigingen, bijvoorbeeld barstjes. Vervang de patroon indien nodig door een nieuwe.
- **Houd je pen uit de buurt** van direct zonlicht en stel hem niet bloot aan stof, vuil, vloeistof of extreme temperaturen.
- **Probeer je pen niet te repareren** of uit elkaar te halen.
- Je pen bevat een ingebouwde lithium-batterij. Voor je veiligheid is de batterij niet vervangbaar. Wanneer de batterij leeg is, neem dan contact op met je leverancier voor een nieuwe pen. Je kunt je pen nog steeds gebruiken voor insulinetoediening, maar dan zonder de geheugenfunctie.



De batterij gaat ongeveer vier tot vijf jaar mee indien de eerste gebruiksdatum vóór de datum ligt die op het doosje naast dit symbool staat geprint.

Schoonmaken

- **Maak je pen alleen schoon met een mild afwasmiddel** op een vochtige doek.
- **Was, week en smeer de pen niet** en gebruik geen chloorhoudende bleekmiddelen, jodium of alcohol om de pen schoon te maken. Hierdoor kan de pen beschadigd raken.
- Als er insuline op de buitenkant van je pen zit, **maak deze dan voordat het opdroogt schoon** met een mild afwasmiddel op een vochtige doek.



Droog bewaren.

Bewaren

- Met een insulinepatroon in de pen: lees de bewaarinstructies in de bijsluiters van de Penfill® 3 ml patroon, welke in de verpakking van Penfill® 3 ml patroon wordt meegeleverd.
- Zonder insulinepatroon in de pen: bewaar je pen bij kamertemperatuur.
- **Bewaar je pen niet met een naald erop.**
- **Bewaar je pen niet in de vriezer** of in de koelkast of dicht bij een koelelement.
- **Bewaar de insulinepatronen** zoals beschreven in de bijsluiters van de Penfill® 3 ml patroon. Hier vind je ook informatie over de uiterste houdbaarheidsdatum. De uiterste houdbaarheidsdatum die op de patroon vermeld staat is geldig voor ongebruikte patronen die in de koelkast bewaard worden. Gebruik nooit een patroon waarvan de uiterste houdbaarheidsdatum op de patroon of op de verpakking ervan verstreken is.
- **Bewaar je pen in zijn etui** als dat mogelijk is.

Weggoaien

- **Gooi de pen niet weg** met het huishoudelijk afval.
- **Gooi de pen weg volgens de aanwijzingen van je arts, verpleegkundige, apotheker of lokale wetgever.** Denk aan het milieu wanneer je de pen weggooit. De pen bevat een lithiumbatterij, elektronische onderdelen en recyclebare materialen. Verwijder ook de insulinepatroon en de naald voordat je de pen weggooit.
- Het verpakkingsmateriaal kan worden gerecycled.



Elektronische apparatuur als gescheiden afval weggooien.

Garantie

NovoPen Echo® Plus heeft een garantie van 3 jaar, hieronder valt ook de geheugenfunctie.

Als je NovoPen Echo® Plus pen defect is, zal Novo Nordisk deze vervangen. Geef de pen binnen 3 jaar na ontvangst terug aan je leverancier voor inspectie. Sluit het afleverbewijs bij die je hebt gekregen toen je je NovoPen Echo® Plus ontving.

Voor gebruikers in de Europese Unie: als je als gebruiker van NovoPen Echo® Plus vermoedt dat een ernstig voorval optrad, meld dit dan aan Novo Nordisk A/S en aan je nationale overheid.

De fabrikant kan niet verantwoordelijk worden gehouden voor eventuele problemen met je NovoPen Echo® Plus als de instructies niet zijn opgevolgd.

Als je vindt dat de instructies in deze gebruiksaanwijzing niet correct zijn, neem dan contact op met je leverancier om het probleem op te helderen.

Als je het chagnummer van de pen nodig hebt, vind je dat op de toedieningsknop, zoals te zien op het plaatje aan de binnenkant van de omslag.

NovoPen®, Penfill®, NovoFine® en NovoTwist® zijn geregistreerde merken van Novo Nordisk A/S, Denemarken.

Het "N"-symbool is een handelsmerk of geregistreerde merknaam van NFC-forum, Inc. in de Verenigde Staten en andere landen.

Technische informatie

De CE-markering op een medisch hulpmiddel geeft aan dat het product voldoet aan de voorwaarden zoals gesteld in EU Richtlijn 93/42/EEG Medische Hulpmiddelen.

Novo Nordisk A/S verklaart hierbij dat de radioapparatuur type NovoPen Echo® Plus voldoet aan Richtlijn 2014/53/EU. De volledige tekst van de EU-conformiteitsverklaring is beschikbaar via het volgende internetadres: <http://bit.ly/NovoPenEchoPlus>

NovoPen Echo® Plus voldoet aan de specificatiegrenzen voor doseernauwkeurigheid (essentiële prestatie) overeenkomstig ISO 11608-1 Penvormige injectoren voor medisch gebruik - Deel 1: Penvormige injectoren - Eisen en beproevingsmethoden.

Bewaarcondities en gebruiksvoorwaarden

Zonder een insulinepatroon in de pen:

- Temperatuur: 5°C tot 40°C
- Luchtvochtigheid: 15% RV tot 93% RV
- Luchtdruk: 700 hPa tot 1060 hPa.

Met een insulinepatroon in de pen:

Zie de instructies in de bijsluiters van Penfill® 3 ml patroon die bij de Penfill® 3 ml patroon wordt geleverd.

Werkingsmodus

Continue werking.

Bescherming tegen invloeden van buitenaf

NovoPen Echo® Plus is gemarkeerd met IP50, waarbij:

- 5 aangeeft dat er bescherming is tegen schadelijke hoeveelheden stof
- 0 aangeeft dat de pen niet beschermd is tegen het indringen van vloeistoffen



Bescherming tegen elektrische schokken

Type: ME-apparaat met interne voeding.
Graad: type BF toegepast onderdeel.

Elektromagnetische compatibiliteit

Ondanks dat het ontworpen is om bescherming te bieden tegen nadelige interferentie bij gebruik in een thuisomgeving, kan NovoPen Echo® Plus radiofrequentie-energie (RF) genereren, gebruiken en uitzenden. Interferentie kan daardoor optreden onder bepaalde omstandigheden.

Uw injectie wordt niet beïnvloed door elektronica, daarom wordt de doseernauwkeurigheid niet beïnvloed door elektromagnetische verstoringen.

CE
0123

Uitgavedatum: 2019/05

© 2019

novonordisk.com

Geproduceerd door:
Novo Nordisk (China)
Pharmaceuticals Co. Ltd.
99 Nanhai Road, TEDA
300457 Tianjin, P.R.China

Voor:

Novo Nordisk A/S

Novo Allé

DK-2880 Bagsværd, Denemarken



8-4261-91-001-1


novo nordisk®