

NovoPen Echo® Plus))

Használati utasítás

Kérjük figyelmesen olvassa el ezt a használati utasítást, mielőtt először inzulint adagolna a NovoPen Echo® Plus injekciós tollal. Nézze meg a használati utasítás hátoldalán a gyors használati útmutatót.



Tartalom

**Az injekciós toll részeinek áttekintése
..... A fedlap belső oldala**

Bevezetés..... A fedlap belső oldala

Fontos megjegyzések 1

**Készítse elő a tollat injekció
beadásához**

Tegyen be egy inzulinpatront2
Ha fehér és opálos inzulint használ..... 5
Csatlakoztasson egy új tűt6
MINDIG ellenőrizze az inzulin áramlását
mielőtt beadja az injekciót8
Állítsa be az adagot 10

Adja be az adagot 12

Az injekció beadása után..... 14

Hogyan használja az adagmemóriát?

Hogyan ellenőrizze az utoljára beadott adagot?... 16
Mit mutat meg az adagmemória kijelzője? 17
Hogyan őrizze meg az injekciónaplót? 18
Hogyan ellenőrizze, hogy mennyi
inzulin van még?.....20

**Ha több inzulinra van
szüksége, mint amennyi a
patronban maradt.....22**

**Hogyan cseréljen ki egy
használt inzulinpatront?24**

**A kijelzőn megjelenő
hibaüzenetek..... 26**

Hibaüzenet26
Élettartam vége üzenet27
Üres kijelző27

**Hogyan vigyázzon az
injekciós tollra?.....28**

Védelem28
Tisztítás28
Tárolás.....29
Megsemmisítés29
Jótállás.....30
Technikai információk30

A gyors útmutató a hátoldalon található

NovoPen Echo® Plus)

Injekciós toll



Az injekciós toll kupakja



Inzulinablak

Inzulinskála

Patrontartó



A dugattyúrúd feje

Adagmutató

Gyártási szám (az ellenkező oldalon)

Adagoló gomb

Dugattyúrúd

Adag-számláló

Az injekciós toll azonosítója

Adag-memória

Adagmemória



Az utolsó injekció alkalmával beadott egységek száma

Az utolsó injekció beadása óta eltelt idő (óra: perc: másodperc)

Egyszer használatos tű (példa)



Külső tűsapka

Belső tűsapka

Tű

Papír védőlap

Inzulinpatron (3 ml-es Penfill® patron)



Csavarmentes vég (a tű csatlakoztatásához)

Színes sáv

Üveggolyó (csak a fehér és opális inzulinnoknál)

Dugattyú

Bevezetés

Köszönjük, hogy a NovoPen Echo® Plus injekciós tollat választotta. A NovoPen Echo® Plus adagmemória-funkcióval rendelkező, többször használható inzulinadagoló injekciós toll.

A NovoPen Echo® Plus doboza egy injekciós tollat, egy puha anyagból készült tartót és ezt a használati utasítást tartalmazza.

Figyelmesen olvassa el ezt az útmutatót az injekciós toll használata előtt – még akkor is, ha korábban már használt NovoPen Echo® Plus injekciós tollat vagy hasonló Novo Nordisk adagoló rendszert. Amit tudnia kell az injekciós tollról és annak használatáról, mind megtalálja benne. A NovoPen Echo® Plus egy személy által, többször használatra való injekciós toll, amit cukorbetegeknek terveztek azért, hogy otthoni egészségügyi körülmények között az inzulint önmaguknak injekcióban beadhassák. A NovoPen Echo® Plus injekciós toll kizárólag olyan kompatibilis termékekkel használható, amik lehetővé teszik pontos és biztonságos működését. Az injekciós tollhoz (a külön forgalmazott) Novo Nordisk inzulinok 3 ml-es Penfill® patronjait és egyszer használatos eldobható tűket kell használni. Az injekciós toll 0,5 egységnyi lépésekkel 0,5 és 30 egység között teszi lehetővé a beteg számára a szükséges adag kiválasztását.

Az injekciós toll adagmemóriával rendelkezik, ami segít felidézni az utoljára beadott egységek számát és az azóta eltelt időt. Az adagmemória tárolja az eltelt három hónap során beadott injekciók adatait is. Azzal kapcsolatban, hogy hogyan kell ezt használni az injekciónapló megőrzése érdekében, további információért *lásd a használati utasítás 18 – 19. oldalát*. Az adatokat átviheti pl. az okostelefonjára azért, hogy azon az injekciónaplót megőrizze.

Az injekciós toll tartós használatra való eszköz, ami azt jelenti, hogy többször használhatja. Ha egy patronból már az összes inzulint elhasználta, egyszerűen cserélje ki egy új patronra. Ha többféle típusú inzulint használ, akkor nagyon ajánlott, hogy mindegyik inzulintípushoz külön-külön NovoPen Echo® Plus injekciós tollat használjon.

Az injekciós toll piros és kék színben kerül forgalomba.

Ne feledje, minden egyes injekció beadása előtt ellenőriznie kell a patron nevét és színét, hogy ezáltal meggyőződjön arról, hogy az az éppen megfelelő típusú inzulint tartalmazza.

Az inzulinok véletlen összetévesztésének súlyos egészségügyi következményei lehetnek. Javasolt ezért, hogy ha kétféle típusú inzulint alkalmaz, beszélje meg az egészségügyi szakemberrel, hogy miként tudja elkerülni az inzulinok véletlen összetévesztését.

A használati utasításról:

Az injekciós toll használatára vonatkozó utasítások ebben a használati utasításban mindenütt lépésről-lépésre kerülnek bemutatásra.

A fontos információt és a kiegészítő információt egyértelműen jelzik az alább látható szimbólumok:



Fontos információ

Különösen figyeljen az így jelölt megjegyzésekre, mert ezek fontosak a toll biztonságos használatához. Ha nem követi gondosan az utasításokat, túl kevés vagy túl sok inzulint kaphat vagy lehet, hogy egyáltalán nem kap inzulint.



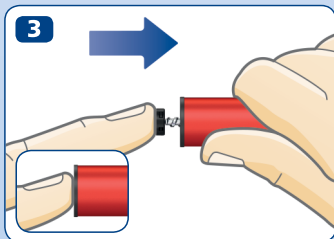
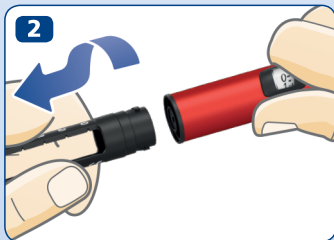
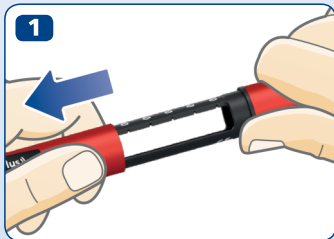
Kiegészítő információ



Fontos megjegyzések

- **Ne használja a NovoPen Echo® Plus tollat, amíg megfelelő oktatást nem kapott** kezelőorvosától vagy a gondozását végző egészségügyi szakembertől. Ügyeljen rá, hogy már magabiztos legyen a tollal való injekció beadást illetően, mielőtt elkezdené vele a kezelést.
- **Ha vak vagy súlyos látásproblémája van, segítség nélkül ne használja a NovoPen Echo® Plus injekciós tollat.** Kérjen segítséget egy, a NovoPen Echo® Plus használatára kiképzett, jó látással rendelkező személytől.
- **MINDIG ellenőrizze az inzulin áramlását minden egyes injekciós beadása előtt.** Ne használja az injekciós tollat, ha az áramlás ellenőrzésekor nem lövell ki inzulin a tű hegyéből. Ha nem ellenőrzi az inzulin áramlását, túl kevés inzulint kaphat vagy előfordulhat, hogy egyáltalán nem kap inzulint.
- **Ha leejti az injekciós tollat,** ellenőrizze, hogy nem sérült-e meg az inzulinpatron, pl. nem keletkeztek-e rajta repedések. Cserélje ki a patronot egy újra, ha szükséges.
- **Ha véletlenül szétcsavarja az injekciós tollat két injekció beadása között,** fontos, hogy ellenőrizze az inzulin áramlását a következő injekció beadása előtt. Lehet, hogy egymásután számos alkalommal meg kell tennie ezt az ellenőrzést, mielőtt az inzulin kilövellne a tű hegyén. Ha nem jelenik meg az inzulin, lehet, hogy egyáltalán nem kap inzulint.
- **A NovoPen Echo® Plus injekciós tollat 3 ml-es Penfill® patronokkal és legfeljebb 8 mm hosszúságú NovoFine® Plus, NovoFine® vagy NovoTwist®,** egyszer használatos, eldobható injekciós tűkkel való használatra tervezték.
- **A Novo Nordisk nem felelős** semmilyen olyan kárért, ami annak köszönhető, hogy a NovoPen Echo® Plus injekciós tollat ezektől eltérő termékekkel használják.
- **Mindig ellenőrizze a patron nevét és színét,** hogy ezáltal megbizonyosodjon arról, hogy az az Ön számára éppen szükséges típusú inzulint tartalmazza. Ha rossz típusú inzulint alkalmaz, a vércukorszintje túl magasra emelkedhet, vagy túl alacsonyra csökkenhet.
- **Mindig hordjon magával egy tartalék injekciós tollat,** pótinzulint az Ön által használt típus(ok)ból és új tűket, arra az esetre, ha ezek elvesznének vagy megsérülnének.
- **Soha ne használja másokkal közösen az injekciós tollát,** inzulin patronjait és tűit. Azok kizárólag az Ön használatára valók.
- **Mindig tartsa injekciós tollát,** inzulin patronjait és tűit **mások, különösen gyermekek elől elzárva.**
- **Injekciós tollát mindig tartsa magánál.** Ne hagyja gépkocsiban, vagy más olyan helyen, ahol túlságosan felmelegedhet vagy túlságosan lehűlhet.
- A gondozók **legyenek nagyon óvatosak, amikor a használt tűkkel foglalkoznak,** annak érdekében, hogy a tűszúrás és a keresztfertőződés veszélyét csökkentse.

2 Tegyén be egy inzulinpatront



- Vegye le az injekciós toll kupakját.

- Csavarja le a patronartartót. Tegyé félre későbbi használatra.

- **A dugattyúrúd kiállhat** az injekciós tollból. Ebben az esetben **nyomja be teljesen**, amíg lehet.

i A dugattyúrúd és a dugattyúrúd feje lötyöghet és magától mozoghat. Ez természetes és nem érinti az injekciós toll működését.

- Vegyen elő egy új inzulinpatront. Fogja meg a patron tartót és csúsztassa bele a patron a **csavarmentes végével előre**, az ábrának megfelelően. Patronjának színe különbözhet az ábrán láthatótól. Az Ön által használt inzulin típusától függ.

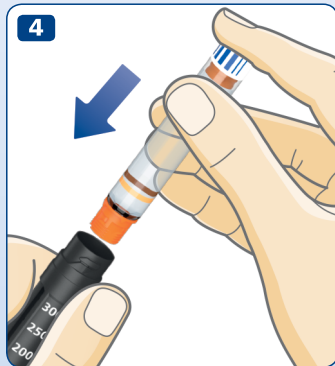


Ellenőrizze a patron nevét és színét, hogy ezáltal megbizonyosodjon arról, hogy az az Ön számára éppen szükséges típusú inzulint tartalmazza. Ha rossz típusú inzulint alkalmaz, a vércukorszintje túl magasra emelkedhet, vagy túl alacsonyra csökkenhet.

Ellenőrizze, hogy a patron nem sérült-e meg, pl. nem keletkeztek-e rajta repedések. Nézze meg, hogy hogyan kell ezt ellenőrizni **a 3 ml-es Penfill® patron betegtájékoztatójában, amit a 3 ml-es Penfill® patron dobozában talál.**

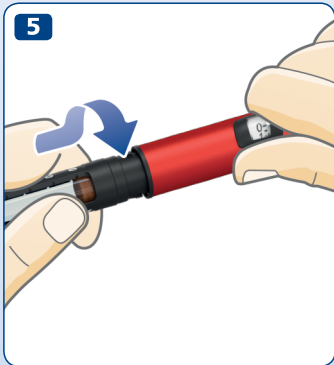
Ellenőrizze, hogy az inzulin külleme megfelelő-e. A 3 ml-es Penfill® patron betegtájékoztatójában megtalálja, hogy az Ön inzulintípusának milyen külleműnek kell lennie.

A NovoPen Echo® Plus injekciós tollat 3 ml-es Penfill® patronokkal és legfeljebb 8 mm hosszúságú NovoFine® Plus, NovoFine® vagy NovoTwist® egyszer használatos, eldobható tűkkel való használatra tervezték.



4

5



- Csavarja vissza a patrontartót, az ábrának megfelelően, egészen addig, amíg egy kattantást nem **hall vagy érez.**

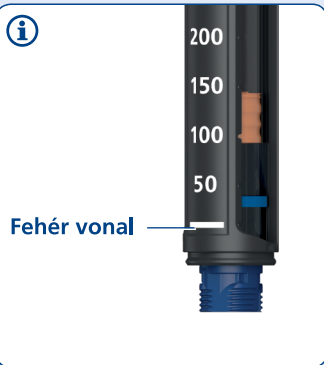
Ha fehér és opálos inzulint használ

Ha olyan inzulin patront használ, ami opálos kinézetű inzulint (fehér inzulinszuszpenziót) tartalmaz, **mindig keverje fel, közvetlenül az injekció beadása előtt.** Nézze meg a 3 ml-es Penfill® patron betegájékoztatójában, hogy hogyan kell az Ön által használt inzulintípust felkeverni.

Győződjön meg arról, hogy elegendő hely van a patronban, mielőtt az inzulint felkeverné:

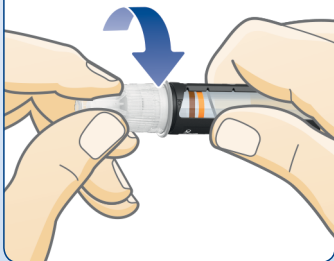
A dugattyúnak a patronartón lévő **fehér vonal felett** kell elhelyezkednie, ha az injekciós tollat az ábrának megfelelően tartja. Erre azért van szükség, hogy a patronon belül az üveggolyó szabadon mozoghasson, és ezáltal felkeverje az inzulint.

Ha a dugattyú a fehér vonal alatt található, cserélje ki az inzulinpatront egy újra, *lásd 24 – 25. oldal.*

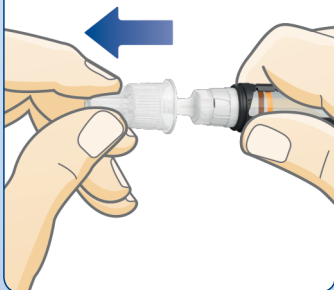


6 Csatlakoztasson egy új tűt

1



2



- Vegyen elő egy új tűt, és tépje le a papír védőlapot.
- Nyomja rá a tűt **egyenesen** az injekciós tollra. **Forgassa addig, hogy megszoruljon.**

- Vegye le a külső túsapkát és őrizze meg. Az injekció beadása után szüksége lesz rá, hogy a tűt biztonságosan vegye le az injekciós tollról.



Mindig új tűt használjon minden egyes injekció beadásához. Ezzel csökkenti a túélzáródás, a szennyeződés, a fertőzés és a pontatlan adagolás veszélyét.

Soha ne használjon elhajlott, vagy sérült tűt.

Egészen addig ne csatlakoztasson egy új tűt az injekciós tollra, amíg készen nem áll az injekció beadására.

- Vegye le a belső túsapkát és dobja ki.

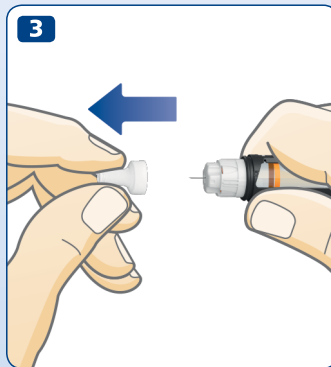
Egy csepp inzulin jelenhet meg a tű hegyén. Ez normális jelenség, de **még mindig ellenőriznie kell az inzulin áramlását.**



Az injekciós tűt két túsapka fedi. Mindkét túsapkát le kell vennie. Ha elfelejti levenni mindkét túsapkát, nem fog inzulint beadni és a vércukorszintje túl magasra emelkedhet.



A NovoPen Echo® Plus injekciós tollat 3 ml-es Penfill® patronokkal és legfeljebb 8 mm hosszúságú, NovoFine® Plus, NovoFine® vagy NovoTwist® egyszer használatos, eldobható tűkkel való használatra tervezték.



8 MINDIG ellenőrizze az inzulin áramlását, mielőtt beadja az injekciót



MINDIG ellenőrizze az áramlást, mielőtt beadja az injekciót.

Addig folytassa az ellenőrzést, amíg az inzulin ki nem lövell a tű hegyén. Ezáltal győződik meg arról, hogy bármilyen rés és légbuborék eltűnt, és az inzulin átjut a tűn.

- Húzza ki az adagológombot, ha még nincs kihúzva.
- Forgassa el az adagológombot **2 egység** beállításához.

- **Nyomja be az adagológombot**, amíg az adagszámláló „0” értéket nem mutat. A „0” értéknek az adagmutatóval egy vonalban kell lennie.
- Ellenőrizze, hogy **az inzulin kilövell-e** a tű hegyén.

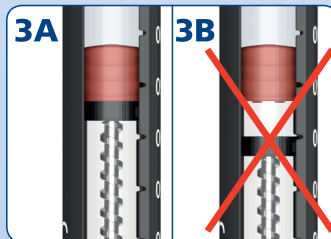
Ha nem jelenik meg inzulin, ismétlje meg az 1 – 3 lépéseket mindaddig, amíg inzulin nem lövell ki a tű hegyén.

Ha számos próbálkozás után sem jelenik meg inzulin, ellenőrizze az inzulinablakon keresztül, hogy lát-e rést a dugattyúrúd fekete feje és a dugattyú között, *lásd a 3A és a 3B ábrát*. Ha nem lát rést, cserélje ki a tűt és ismét ellenőrizze az inzulin áramlását.

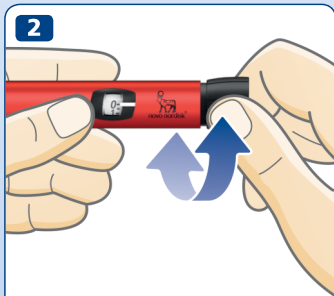
Az inzulin áramlásának ellenőrzésével akkor végzett, ha látja az inzulint kilövellni a tű hegyén.



- !** **Ne próbálja meg beadni az injekciót, ha nem jelenik meg az inzulin.** Lehet, hogy egyáltalán nem kap inzulint, még akkor sem, ha az adagszámláló mozog. Ez túl magas vércukorhoz (hiperglikémiához) vezethet.
- Ha ismételt áramlásellenőrzés után sem jelenik meg inzulin**, ne használja az injekciós tollat. Egy új injekciós toll beszerzése érdekében forduljon ahhoz, akitől kapta.



10 Állítsa be az adagot



**2,5 egység
kiválasztva**



**12 egység
kiválasztva**

- Húzza ki az adagológombot, ha még nincs kihúzva.
- **Ügyeljen rá, hogy az adagszámláló „0” értéket mutasson, mielőtt elkezdené a beállítást.**
A „0” értéknek az adagmutatóval egy vonalban kell lennie.

- **A szükséges adag kiválasztásához forgassa el az adagológombot.**
Az adagológombot **előrefelé** vagy **hátrafelé** forgathatja.

- i** Az adagológomb módosítja az egységek számát. Csak az adagszámláló és az adagmutató mutatja meg az adaghoz beállított egységek számát. Egy adaghoz legfeljebb 30 egységet állíthat be. A fél egységeket a számok közötti vonalak jelzik.



Mindig nézzen át az inzulinablakon és **győződjön meg arról, hogy a tollban lévő inzulin külleme megfelelő.** A 3 ml-es Penfill® patron betegtájékoztatójában megtalálja, hogy az Ön inzulintípusának milyen külleműnek kell lennie.

Mindig az adagszámláló és az adagmutató segítségével nézze meg, hogy hány egységet állított be.

Ne használja erre a patronartartón lévő inzulinskálát. Az csak hozzávetőlegesen mutatja meg, hogy mennyi inzulin maradt az injekciós tollban.

Ne számolja az injekciós toll kattánásait.

Ha rossz adagot állít és ad be, a vércukorszintje túl magasra emelkedhet, vagy túl alacsonyra csökkenhet.



Ha több mint 30 egységre van szüksége, választhat másik, nagyobb maximális adag beadására képes Novo Nordisk inzulinadagoló eszközt.

Az adagológomb forgatásának könnyűnek kell lennie. Ne erőltesse a forgatását.

Ha az injekciós toll kevesebb, mint 30 egységet tartalmaz, az adagszámláló megáll a megmaradt egységek számánál. Ha több inzulinra van szüksége, mint amennyi a patronban maradt, *lásd 22 – 23. oldal.*

12 Adja be az adagot



MINDIG ellenőrizze az áramlást, mielőtt beadja az injekciót.

- **Ellenőrizze a patron nevét és színét**, hogy ezáltal megbizonyosodjon arról, hogy az az Ön számára éppen szükséges típusú inzulint tartalmazza. Ha rossz típusú inzulint alkalmaz, a vércukorszintje túl magasra emelkedhet, vagy túl alacsonyra csökkenhet.
- **Ügyeljen rá, hogy lássa az adagszámlálót.**
- **Szúrja a tűt a bőrébe** úgy, ahogy azt a kezelőorvosa vagy a gondozását végző egészségügyi szakember mutatta.
- **Nyomja be az adagológombot** egészen addig, amíg az adagszámláló a „0” értéket nem mutatja. A „0” értéknek az adagmutatóval egy vonalban kell lennie. Ekkor egy kattantást hallhat vagy érezhet.
- **Még azután is tartsa a tűt a bőrében**, hogy az adagszámláló visszatért a „0” értékre és **számoljon lassan 6-ig**.
Ha hamarabb húzza ki a tűt, láthatja, hogy inzulin lövell ki a tű hegyéből. Ebben az esetben, nem fogja megkapni a teljes adagját és növelnie kell vércukorszint-ellenőrzés gyakoriságát.

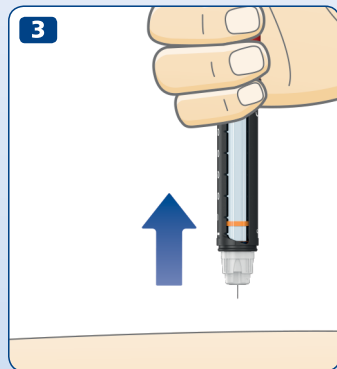
- **Húzza ki a tűt a bőreből.**
- **Az injekció beadását követően** az adagjára vonatkozó adatok az adagmemóriában tárolódnak. *Lásd 16 – 17. oldal.*

! **Mindig az adagológomb benyomásával adja be az injekciót. Ne forgassa el.** Ha forgatja az adagológombot, **nem** fog inzulint beadni.

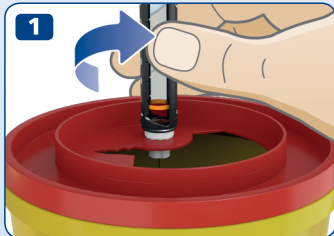
Mindig figyelje az adagszámlálót, hogy tudja, hogy hány egységet ad be. Ne számolja az injekciós toll kattánásait. Az adagszámláló az egységek pontos számát fogja mutatni.

Ha az adagológomb megáll, mielőtt az adagszámláló a „0” értéket mutatná, lehet, hogy a tű elzáródott. Forgassa vissza az adagológombot, hogy az adagszámláló a „0” értéket mutassa, és cserélje ki a tűt egy újra. Ellenőrizze az inzulin áramlását és adja be a teljes adagot.

- i** Az injekció beadása után egy csepp inzulint láthat a tű hegyén. Ez normális jelenség és nem érinti az adagját. Az eszköz rendeltetésszerű használata **az injekció beadásának helyén fellépő reakciókhoz vezethet.** Ha bármilyen kételye merül fel ezzel kapcsolatban, mindig forduljon kezelőorvosához vagy a gondozását végző egészségügyi szakemberhez.



14 Az injekció beadása után



- Röggtön vegye le a tűt úgy, hogy a hegyes és éles eszközök tárolására való hulladékgyűjtő tartályba csavarja.



- Ha nincs a hegyes és éles eszközök tárolására való hulladékgyűjtő tartálya, egykezes módszerrel helyezze vissza a külső túsapkát a tűre. Egy sík felületen úgy **vezesse a tű hegyét a külső túsapkába**, hogy közben nem érinti meg a tűt.



- Ne érintse meg a külső túsapkát, mielőtt az befedné a tűt
- Ha a túsapka a tűt már befedte, **óvatosan nyomja rá teljesen a külső túsapkát.**



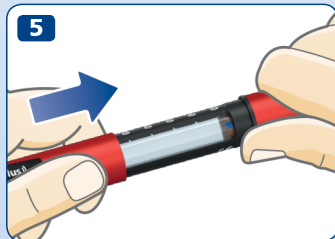
Soha ne próbálja meg visszatenni a belső túsapkát a tűre. Megszúrhatja magát a tűvel.

- Fogja meg a fekete patrontartót és csavarja le a tüt. A kezelőorvosa vagy a gondozását végző egészségügyi szakember utasításai szerint megfelelő körültekintéssel dobja ki.
- **Tegye vissza az injekciós toll kupakját** az injekciós tollra minden egyes használat után, hogy védje az inzulint a fénytől.
- Megfelelő körültekintéssel tárolja az injekciós tollat. Az injekciós tollat **mások, különösen gyermekek, elől elzárva** kell tárolni, lásd a 29. oldalon, hogy hogyan kell tárolni az injekciós tollat.

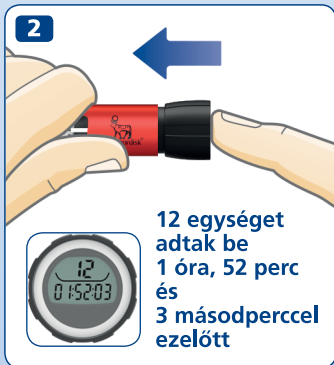
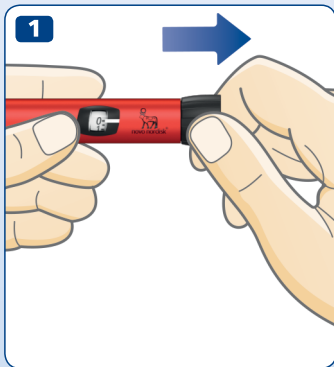


Mindig fogja meg a fekete patrontartót, amikor lecsavarja a tüt. Ellenkező esetben szétcsavarhatja az injekciós tollat. Ha ez előfordulna, csavarja újra össze az injekciós tollat. Cserélje ki a tüt és ellenőrizze az inzulin áramlását a következő injekció beadása előtt, azért, hogy biztosan megkapja a teljes adagját.

Mindig biztonságos módon vegye le és dobja ki a használt tüt, pl. a hegyes és éles eszközök tárolására való hulladékgyűjtő tartályba, a kezelőorvosa vagy a gondozását végző egészségügyi szakember utasításai szerint. Ezzel csökkenti a tüelzáródás, a szennyeződés, a fertőzés és a pontatlan adagolás veszélyét. Az injekciós tollat ne hozzacsatlakoztatott tüvel tárolja.



16 Hogyan ellenőrizze az utoljára beadott adagot?



- Ügyeljen rá, hogy az adagszámláló „0” értéket mutasson, mielőtt elkezdene a beállítást. A „0” értéknek az adagmutatóval egy vonalban kell lennie.
- Húzza ki az adagológombot, majd nyomja vissza. Ne csavarja el az adagológombot.

Az adagmemória kijelzőjén most az utoljára beadott adag adatai láthatóak. 15 másodperc elteltével kikapcsol.

- i** **Ne csavarja el az adagológombot**, amikor az utolsó adagot ellenőrzi. Az adagológomb elforgatása és azt követő benyomása felülírja utolsó adag adatait. Ha véletlenül elfordítja az adagológombot, egyszerűen forgassa vissza a „0” értékre, mielőtt benyomná. Ez **nem** fogja felülírni utolsó adag adatait.

- Az utoljára beadott egységek számát.
- Az utoljára beadott injekció óta eltelt időt (óra:perc:másodperc).
A jobb oldalon látható három példa.
- **A kijelző csak az utoljára beadott injekció vagy az elvégzett áramlásellenőrzés adatait mutatja.** Ez azt jelenti, hogy az áramlás ellenőrzésekor felülíródnak az utoljára beadott injekció adatai.

Az injekciós toll adagmemóriája elmenti az eltelt három hónapra vonatkozó injekciónaplót. *Lásd a 18 – 19. oldalon*, hogy hogyan kell ezeket az adatokat felhasználni az injekciónapló megőrzése érdekében.

! A kijelző **nem** mutatja meg azt, hogy a következő injekció beadásakor mennyi inzulinra lesz szüksége. Ha kételye merül fel azzal kapcsolatban, hogy mennyi inzulint kell beadnia, ellenőrizze a vércukorszintjét. Ellenkező esetben túl sok, vagy túl kevés inzulint kaphat.

Ha arra gyanakszik, hogy a kijelző helytelen adatokat mutat – például amiatt, hogy az injekciós tollat a megkívánttól eltérő módon kezelte – mindig ellenőrizze a vércukorszintjét, mielőtt beállítaná az adagot a következő injekció beadásához.

1



5,5 egységet
adtak be 3 óra,
45 perc és
10 másodperccel
ezelőtt

2



10 egységet
adtak be
35 perc és
50 másodperccel
ezelőtt

3



8,5 egységet
adtak be,
36 óra,
45 perc és
18 másodperccel
ezelőtt

18 Hogyan őrizze meg az injekciónaplót?

Az injekciós toll adagmemóriája támogatja az NFC (Near Field Communication) technológiát. **Ha rendelkezik olyan okostelefonnal, tablettel, számítógéppel, vércukormérővel vagy más olyan eszközzel, ami szintén támogatja az NFC technológiát,** akkor az injekciónaplót átviheti az injekciós tollról erre az eszközre, hogy az injekciónaplót megőrizze. Mindössze arról kell gondoskodnia, hogy az eszközén rendelkezésre álljon egy olyan kompatibilis alkalmazás (App) vagy egyéb szoftver, ami képes az injekció beadási adatokat kiolvasni és megjeleníteni.

1 Ellenőrizze, hogy az eszköze támogatja-e az NFC-t.

Nézze meg az eszköz használati utasítását, hogy kiderítse, támogatja-e az eszköz az NFC technológiát, és hogy pontosan hol helyezkedik el az NFC adatátvitelre szolgáló hely az adott eszközön.

2 Ellenőrizze, hogy az eszközén rendelkezésre áll-e az injekció beadási adatok kiolvasására szolgáló kompatibilis alkalmazás (App) vagy egyéb szoftver.

Ha az eszközén nincs ilyen kompatibilis alkalmazás (App) vagy egyéb szoftver, keressen egyet és töltsen le vagy további információért forduljon ahhoz, akitől a Novo Nordisk termékeit kapja.

3 Ellenőrizze az alkalmazást (Appot) vagy az egyéb szoftvert, hogy megtudja:

- Hogyan kell előkészíteni az eszközt adatátvitelhez?
- Hogyan kell megjeleníteni az injekció beadások adatait?



4 Az injekciónapló átvitele az eszközre.

- **Tartsa oda** az injekciós toll adagmemóriáját egyenesen az eszköz NFC adatátvitelre szolgáló helyéhez.
- **Várjon**, amíg az utóbbi injekciók adatainak átvitele az eszközre automatikusan megtörténik.



Példa az injekciós toll azonosítójára

Az injekciós tolla egyedi azonosítóval rendelkezik, ami az adagológombon található, amint azt az ábra mutatja.

Amikor eszközén megjeleníti az injekciónaplót, az injekciós toll azonosítója össze van kapcsolva az injekció beadási adatokkal.

Ha a különböző típusú inzulinokhoz, különböző injekciós tollakat használ, ellenőrizze az injekciós toll azonosítóját. Megmutatja Önnek, hogy az injekció beadási adatok melyik injekciós tolláról származnak.

20 Hogyan ellenőrizze, hogy mennyi inzulin van még?



Ha már csak kevesebb, mint 30 egység maradt, akkor az adagszámláló pontosan képes megmutatni azt, hogy mennyi inzulin van még a patronban.

- **Forgassa el az adagológombot**, amíg meg nem áll.
- Ellenőrizze az adagszámlálót:
 - Ha a „30” értéket mutatja: **30 egység vagy több** maradt a patronban.
 - Ha a „30” értéknél kevesebbet mutat: A patronban **megmaradt egységek számát adja meg.**
- Forgassa vissza az adagológombot, amíg az adagszámláló a „0” értéket nem mutatja.

- Használja az **inzulinskálát** annak megállapítására, hogy **hozzávetőlegesen** mennyi inzulin maradt még az inzulinpatronban.



- i** Ha több inzulinra van szüksége annál, mint amennyi a patronban maradt, a teljes adagot egy új patronból adja be, lásd 22. oldal.

22 Ha több inzulinra van szüksége, mint amennyi a patronban maradt



Ha több inzulinra van szüksége annál, mint amennyi a patronban maradt, **a teljes adagot egy új patronból adja be.**

- Vegye le a tűt. Csavarja le a patrontartót és dobja ki a használt patron.
- Tegyen be egy új patron, *lásd 2 – 4. oldal.*



• Csatlakoztasson egy új tűt és **ellenőrizze az inzulín áramlását**, *lásd 6 – 9. oldal.*



• Állítsa be és adja be **a teljes adagját az új patronból**, *lásd 10 – 13. oldal.*



Kizárólag akkor szabad megosztania az adagot két patron között, **ha a kezelőorvosa vagy a gondozását végző egészségügyi szakember erre kiképezte vagy erre utasította.**

Ha belezavarodik, számítási hibát vét vagy elfelejti az áramlás ellenőrzését, akkor egyszeri alul- vagy túladagolás történhet, ami túl alacsony vagy túl magas vércukorszinthez vezethet.

Ha nem érzi jól magát az adag megosztása után, ellenőrizze a vércukorszintjét és/vagy lépjen kapcsolatba kezelőorvosával vagy a gondozását végző egészségügyi szakemberrel.

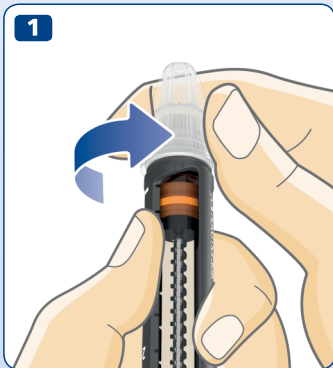
Ha megosztja az adagot:

- 1 Ellenőrizze az inzulin áramlását.**
- 2** Pontosan határozza meg, hogy mennyi inzulin maradt és jegyezze fel. Forgassa el az adagológombot, amíg meg nem áll. Ezután az adagszámláló a patronban maradt egységek számát mutatja.
- 3** A patronban maradt összes inzulint adja be.
- 4** Számítsa ki, hogy még hány egységre van szükség a teljes adag befejezéséhez.
- 5** Távolítsa el a használt tűt és patron.
- 6** Tegyen be és készítsen elő egy új patron a injekció beadásához.
- 7** Csatlakoztasson egy új tűt és **ellenőrizze az inzulin áramlását.**
- 8** Állítsa be és adja be az adag hátralévő részét az új patronból.

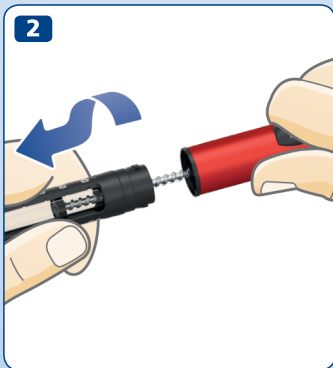


Ha két injekcióra osztja szét az adagot, az adagmemória csak a második injekcióra vonatkozó információt fogja megmutatni.

24 Hogyan cseréljen ki egy használt inzulinpatront?



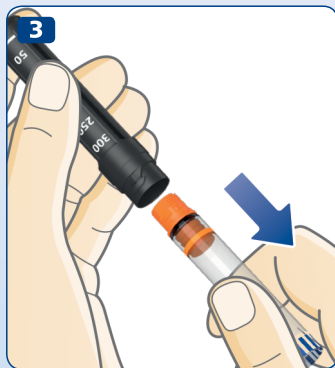
- Vegye le a tüt az injekciós tollról és dobja ki, ha a tű még mindig az injekciós tollhoz van csatlakoztatva, lásd 14 – 15. oldal.



- Csavarja le a patronartót.

i Ha lecsavarja a patronartót, a dugattyúrúd kiáll az injekciós tollból. Magától hátra és előre mozoghat. Nyomja vissza a 2. oldalon lévő utasítások szerint.

- Billentse meg a patronartót és **hagyja, hogy a patron kicsússzon**. A kezelőorvosa vagy a gondozását végző egészségügyi szakember utasításai szerint dobja ki.
- Nyomja vissza a dugattyúrudat. Ezután **tegyen be egy új patron** és csavarja vissza a patronartót. Csatlakoztasson egy új tűt és ellenőrizze az inzulin áramlását, *lásd 6 – 9. oldal*.





Hibaüzenetek

Az utolsó injekciót nem rögzítette az adagmemória

Ha ezt az üzenetet látja, akkor az utolsó injekció beadásakor megkapta az inzulint, de az adagmemória nem rögzítette az injekcióbeadás adatait.

Mi a teendő?

Az injekciós toll inzulinbeadás szempontjából továbbra is működik. Ha nem tud visszaemlékezni rá, hogy mikor és mennyi inzulint adott be, ismételtlen ellenőrizze az vércukorszintjét, mielőtt több inzulint adna be.

Rendes körülmények között az adagmemória újra működésbe lép a következő injekció beadásakor. Amennyiben nem, lépjen kapcsolatba azzal, akitől a tollat kapta, egy új toll beszerzése érdekében.

Az elem továbbra is működik.



Élettartam vége üzenet

Az injekciós toll élettartama végéhez közeledik

Az elem le fog merülni és az adagmemória élettartama végéhez közeledik.

Mi a teendő?

Egy új injekciós toll beszerzése érdekében forduljon ahhoz, akitől kapta. Az injekciós tollat továbbra is használhatja az inzulin adagolására, amíg beszerzi az újat.

Az adagmemória működik, de élettartama végéhez közeledik. A kijelző üressé válik, amikor az injekciós toll eléri élettartama végét.

Az injekciós toll négy-öt évig működőképes. A jóállásra vonatkozó információkat *lásd a 30. oldalon*.



Üres kijelző

Az adagmemória nem aktív vagy az elem lemerült

Az adagmemóriát nem aktiválták vagy az elem lemerült.

Mi a teendő?

Győződjön meg arról, hogy az adagmemória aktivált állapotba került. Az adagmemória akkor aktiválódik, amikor először ad be injekciót az adott NovoPen Echo® Plus injekciós tollal.

Ha már használta a NovoPen Echo® Plus injekciós tollat injekció beadására: Húzza ki az adagológombot, majd nyomja vissza, hogy lássa az utoljára beadott adag adatait. Ha a kijelzőn továbbra sem látszik semmi, az elem lemerült.

Egy új injekciós toll beszerzése érdekében forduljon ahhoz, akitől kapta. Az injekciós tollat továbbra is használhatja az inzulin adagolására, amíg beszerzi az újat. A jóállásra vonatkozó információkat *lásd a 30. oldalon*.

28 Hogyan vigyázzon az injekciós tollra?

Védelem

- **A NovoPen Echo® Plus injekciós tollat** kizárólag ennek az útmutatónak megfelelően használja.
- **Ne ejtse le az injekciós tollat** és ne üsse kemény felülethez. Ha leejti, vagy arra gyanakszik, hogy valamilyen probléma van az injekciós tollal, ellenőrizze, hogy nem sérült-e meg az inzulinpatron, pl. nem keletkeztek-e rajta repedések. Cserélje ki a patronot egy újra, ha szükséges.
- **Tartsa az injekciós tollat** közvetlen napfénytől **védve**, és ügyeljen rá, hogy ne érje por, piszok, folyadék vagy szélsőséges hőmérséklet.
- **Ne próbálja az injekciós tollat megjavítani** vagy szétszedni.
- Az injekciós tollban lítiumelem van. Az Ön biztonsága érdekében nem cserélhető. Ha az elem lemerült, egy új injekciós toll beszerzése érdekében forduljon ahhoz, akitől kapta. Az injekciós tollat, az adagmemória nélkül, továbbra is használhatja az inzulin adagolására.



Az injekciós toll négy-öt évig működőképes, ha a külső dobozon lévő ugyanilyen jel mellett feltüntetett dátumot megelőzően használják először.

Tisztítás

- **Az injekciós toll tisztítását kizárólag enyhe tisztítószerrel** megnedvesített textíliával végezze.
- **Ne mossa meg, ne áztassa be és ne olajozza meg az injekciós tollat**, továbbá fehéritő hatású tisztítószerekkel, mint pl. a klór, a jód vagy az alkohol tartalmúak, ne tisztítsa az injekciós tollat. Ezekkel tönkretelheti az injekciós tollat.
- Ha az injekciós toll külsejére inzulin kerül, egy enyhe tisztítószerrel megnedvesített textíliával **még azelőtt tisztítsa meg, hogy rászáradna.**



Száraz helyen tartandó.

Tárolás

- Ha van inzulinpatron az injekciós tollban, kérjük, nézze meg a 3 ml-es Penfill® patron betegtájékoztatójában lévő tárolási utasítást, amit a 3 ml-es Penfill® patron dobozában talál.
- Ha nincs inzulinpatron az injekciós tollban szobahőmérsékleten tartandó.
- **Az injekciós tollat ne hozzátalakoztatott tüllel tárolja.**
- **Az injekciós toll nem fagyasztható,** hűtőszekrényben és hűtést biztosító alkatrész vagy tárgy mellett nem tartható!
- **Az inzulinpatronokat** a 3 ml-es Penfill® patron betegtájékoztatójában levő utasítások szerint **tárolja.** Ugyanott talál információt a felhasználhatóság dátumáról is. A patronra nyomtatott felhasználhatósági dátum a még nem használt, hűtőszekrényben tárolt patronokra vonatkozik. Soha ne használjon fel egy patronot a patronon vagy a dobozon feltüntetett felhasználhatósági dátum után.

Megsemmisítés

- **Ne dobja ki az injekciós tollat** a háztartási hulladékba.
- **Az injekciós tollat a kezelőorvosa, a gondozását végző egészségügyi szakember, a gyógyszerésze vagy a helyi hatóságok útmutatása szerint dobja ki.** Gondoljon a környezetre, amikor kidobja az injekciós tollat. Lítiumelemet, elektronikai alkatrészeket és újrahasznosítható anyagokat tartalmaz. Ügyeljen arra is, hogy kivegye az inzulinpatront és levegye a tűt, mielőtt kidobja az injekciós tollat.
- A csomagolóanyag újrahasznosítható.



Az elektromos berendezés külön megsemmisítendő.

Jótállás

A NovoPen Echo® Plus 3 éves szavatossággal kerül forgalomba, amibe az adagmemória is beletartozik.

Ha úgy találja, hogy a NovoPen Echo® Plus injekciós toll hibás, a Novo Nordisk kicseréli. Az átvételtől számított 3 éven belül vigye vissza ellenőrzésre ahhoz, akitől kapta. Mellékelje a nyugtát, amit a NovoPen Echo® Plus átvételekor kapott.

Az Európai Unióban lévő ügyfelek esetén: Ha a NovoPen Echo® Plus használata során okkal úgy véli, hogy súlyos incidens történt, kérjük, jelentse azt a Novo Nordisk A/S és a nemzeti hatóság felé.

A gyártó nem tehető felelőssé semmilyen a NovoPen Echo® Plus injekciós tollal kapcsolatos problémáért, ha az utasításokat nem tartották be.

Ha úgy találja, hogy az ebben a használati utasításban szereplő információ hibás, az ügy tisztázása érdekében forduljon ahhoz, akitől az injekciós tollat kapta.

Ha az injekciós toll gyártási számára van szüksége, megtalálja azt az adagológombon, amint az a fedlap belső oldalán lévő ábrán látható.

A NovoPen Echo®, a Penfill®, a NovoFine® és a NovoTwist® a NovoNordisk A/S, Dánia birtokában lévő bejegyzett védjegyek.

Az Egyesült Államokban és más országokban az N jel az NFC Forum Inc. védjegye vagy bejegyzett védjegye.

Technikai információk

A Novo Nordisk A/S, ezennel nyilatkozik arról, hogy a NovoPen Echo® Plus típusú rádióberendezés megfelel a 2014/53/EU irányelvben foglaltaknak. Az EU megfeleléségi nyilatkozat teljes szövege a következő internetcímen érhető el: <http://bit.ly/NovoPenEchoPlus>

A NovoPen Echo® Plus specifikációja teljesíti az ISO 11608-1 számú szabványban megszabott adagolási pontosságra (lényeges működésre) vonatkozó határértékeket. Gyógyászati használatra való injekciós tollak, 1. rész: Követelmények és vizsgálati módszerek.

Tárolási és működési körülmények

Ha nincs inzulinpatron az injekciós tollban:

- Hőmérséklet: 5 °C – 40 °C
- Páratartalom: 15% RH – 93% RH
- Légnyomás: 700 hPa – 1060 hPa.

Ha van inzulinpatron az injekciós tollban:

Lásd a 3 ml-es Penfill® patron betegtájékoztatójában lévő tárolási utasítást, ami a 3 ml-es Penfill® patron dobozában található.

Működési mód

Folyamatos működés.

Környezeti behatások elleni védetség

A NovoPen Echo® Plus IP50 besorolású, ahol:

- az „5” a károsító mennyiségű por behatolása elleni védelmet jelöli.
- A „0” jelzi azt, hogy az eszköz folyadékok behatásával szemben nem védett.



Elektromosáram-ütés elleni védelem

Típusa: Belső áramellátású gyógyászati villamos készülék.

Mértéke: BF típusú alkalmazott alkatrész.

Elektromágneses kompatibilitás

Bár úgy tervezték meg, hogy otthoni környezetben használva ártalmas interferencia keletkezésével szemben védve legyen, a NovoPen Echo® Plus létrehoz, használ, és kisugározhat rádiófrekvenciás energiát. Bizonyos körülmények fennállása esetén ezért interferencia létrejöhet.

Az injekció beadását az elektronika nem szabályozza, és emiatt az adagolási pontosságot elektromágneses zavar nem befolyásolja.



A kibocsátás dátuma: 2021. július

© 2021

novonordisk.com

Novo Nordisk Hungária Kft.
H-1117 Budapest, Buda-part tér 2.
Telefon: +36 1 325-9161
Fax: +36 1 325-9169

Gyártja:
Novo Nordisk (China)
Pharmaceuticals Co. Ltd.
99 Nanhai Road, TEDA
300457 Tianjin, P.R.China

A gyártást megrendelte:
Novo Nordisk A/S
Novo Allé
DK-2880 Bagsværd, Dánia

