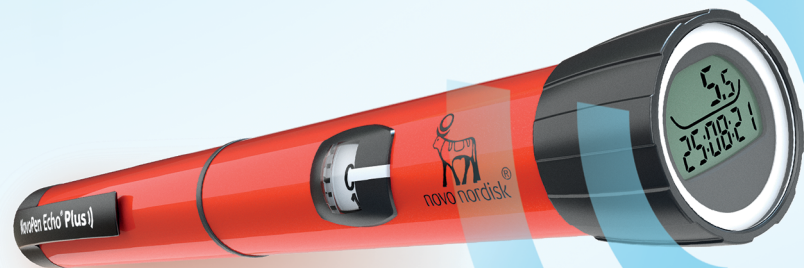


# NovoPen Echo® Plus))

## Guida per l'uso

Leggere attentamente la guida per l'uso prima di usare la penna per la somministrazione di insulina NovoPen Echo® Plus la prima volta. Troverà una guida rapida sul retro di questo manuale.



# Indice

**Descrizione delle parti della penna** Copertina interna

**Introduzione** Copertina interna

**Informazioni importanti** 1

**Preparazione della penna per un'iniezione**

Inserimento di una cartuccia di insulina 2  
Se usa un'insulina bianca e lattescente 5  
Inserimento di un nuovo ago 6  
Controllare SEMPRE il flusso di insulina prima dell'iniezione 8  
Selezione della dose 10

**Iniezione della dose** 12

**Dopo l'iniezione** 14

**Come usare la memoria della dose**

Che cos'è la memoria della dose? 16  
Come controllare l'ultima dose? 18  
Come tenere un registro di iniezione personale 20  
Come controllare quanta insulina è rimasta? 22

**Se necessita di più insulina rispetto a quanta ne è rimasta nella cartuccia** 24

**Come sostituire una cartuccia usata** 26

**Messaggi particolari del display** 28

**Come prendersi cura della penna** 30

Manutenzione 30  
Pulizia 30  
Conservazione 31  
Smaltimento 31  
Garanzia 32  
Informazioni tecniche 32

# NovoPen Echo® Plus)

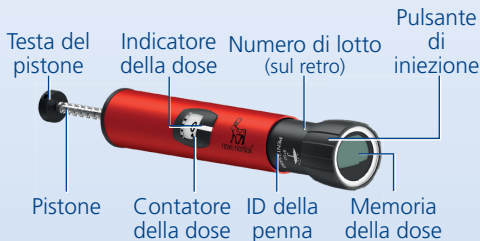
## Penna



Cappuccio della penna



Finestra dell'insulina  
Scala graduata dell'insulina  
Alloggiamento della cartuccia



Testa del pistone  
Indicatore della dose  
Numero di lotto (sul retro)  
Pulsante di iniezione  
Pistone  
Contatore della dose  
ID della penna  
Memoria della dose

## Memoria della dose



Numero di unità iniettate l'ultima volta

Tempo trascorso dall'ultima iniezione (hh:mm:ss)

## Ago monouso (esempio)



Cappuccio esterno dell'ago  
Cappuccio interno dell'ago  
Ago  
Sigillo protettivo

## Cartuccia di insulina (Penfill® cartuccia 3 ml)



Estremità filettata (per inserimento ago)  
Banda colorata  
Sfera di vetro (solo nell'insulina bianca e lattescente)  
Pistone

# Introduzione

**Grazie per aver scelto NovoPen Echo® Plus. NovoPen Echo® Plus è una penna per l'insulina riutilizzabile con funzione di memoria di dose.**

**La confezione di NovoPen Echo® Plus contiene una penna, una custodia morbida per la conservazione e questa guida per l'uso.**

**Legga attentamente questa guida prima di usare la penna** – anche se ha già usato NovoPen Echo® Plus o sistemi di somministrazione Novo Nordisk simili in precedenza. Queste istruzioni per l'uso le indicheranno tutto ciò che è necessario sapere e come usare la penna. NovoPen Echo® Plus è una penna per insulina riutilizzabile progettata per l'uso singolo da parte di pazienti diabetici che necessitano di autosomministrarsi insulina in ambiente domestico. La penna NovoPen Echo® Plus deve essere utilizzata esclusivamente con prodotti compatibili che le consentano di funzionare in modo accurato e sicuro. NovoPen Echo® Plus usa cartucce da 3 ml di insulina Penfill® Novo Nordisk e aghi monouso (forniti separatamente). La penna somministra dosi da 0,5 a 30 unità con incrementi di mezza unità (0,5).

**La penna ha una memoria della dose** che aiuta a ricordare il numero di unità somministrate con l'ultima iniezione e il tempo trascorso da essa. La memoria della dose salva anche la cronologia delle iniezioni negli ultimi tre mesi. Per ulteriori informazioni *vedere le pagine 20-21* nella guida per l'uso su come utilizzare la penna per mantenere un registro di iniezione personale. È possibile trasferire questa informazione, ad esempio, allo smartphone per mantenere un registro di iniezione personale.

**La penna è durevole**, ciò significa che può riutilizzarla. Quando ha utilizzato tutta l'insulina all'interno di una cartuccia, dovrà semplicemente sostituire la cartuccia precedente con una cartuccia nuova. Se si utilizza più di un tipo di insulina, si consiglia vivamente di utilizzare una diversa NovoPen Echo® Plus per ciascun tipo di insulina.

**La penna è disponibile nei colori rosso o blu.**

Ricordare sempre di controllare il nome e il colore della cartuccia per assicurarsi che contenga il tipo corretto di insulina prima di ogni iniezione.

**Mischiare i vari tipi di insulina può avere conseguenze mediche gravi.** Si consiglia pertanto, nel caso di utilizzo di due tipi di insulina, di parlare con il proprio operatore sanitario per sapere come evitare commistioni.

**Informazioni sulla presente guida per l'uso:**

In questa guida, le istruzioni su come utilizzare la penna sono riportate passo dopo passo. Informazioni importanti e aggiuntive sono contrassegnate dai simboli in basso:



## Informazioni importanti

Faccia particolare attenzione a queste informazioni poiché sono importanti per l'utilizzo sicuro della penna. Se non segue attentamente le istruzioni, può iniettare troppa, troppo poca o nessuna insulina.



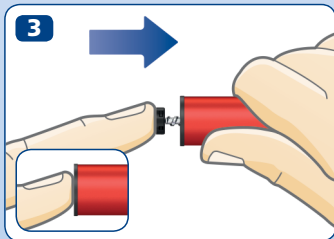
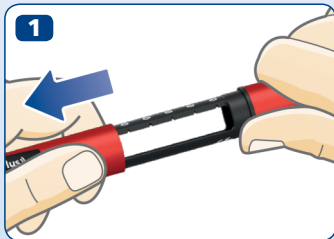
## Informazioni aggiuntive



## Informazioni importanti

- **Non usare NovoPen Echo® Plus senza adeguate istruzioni** da parte del medico o dell'infermiere. Si assicuri di essere capace di effettuare un'iniezione con la penna prima di iniziare il trattamento con essa.
- **Se è un non vedente o ipovedente e non ha l'assistenza di una persona, non usi NovoPen Echo® Plus.** Chieda aiuto ad una persona normovedente addestrata ad usare la NovoPen Echo® Plus.
- **Controlli SEMPRE il flusso di insulina prima di ogni iniezione.** Non usi la penna se l'insulina non fuoriesce dalla punta dell'ago quando controlla il flusso, altrimenti può somministrare troppo poca o nessuna insulina.
- **Se la sua penna gocciola,** controlli che la cartuccia non abbia subito danneggiamenti, come fessure. Se necessario, sostituisca la cartuccia con una cartuccia nuova.
- **Se accidentalmente svita la penna,** è importante controllare il flusso di insulina prima di eseguire l'iniezione successiva. Avrà bisogno di ripeterlo diverse volte prima che l'insulina fuoriesca dall'ago. Se l'insulina non compare, può non somministrare l'insulina.
- **NovoPen Echo® Plus è progettata per essere usata con cartucce di insulina Penfill® da 3 ml e aghi monuso NovoFine® Plus, NovoFine® o NovoTwist®** di lunghezza fino a 8 mm.
- **Novo Nordisk non è responsabile** di malfunzionamenti dovuti all'utilizzo di NovoPen Echo® Plus con prodotti differenti da questi.
- **Controlli sempre il nome e il colore della cartuccia** per essere sicuro che la penna contenga il tipo di insulina di cui ha bisogno. Se somministra un tipo di insulina sbagliato, il livello di glicemia può aumentare o diminuire troppo.
- In caso di perdita o danneggiamento della penna, **porti sempre con sé una penna di riserva,** un'altra insulina dello/degli stesso(i) tipo(i) usato(i) e nuovi aghi.
- **Non condivida mai** con nessuno **la sua penna,** le cartucce di insulina e gli aghi monouso. Questi sono esclusivamente per suo uso personale.
- **Tenga sempre la penna,** le cartucce di insulina e gli aghi monouso **fuori dalla vista e dalla portata di altri, in particolare dei bambini.**
- **Porti sempre la penna con sé.** Non la lasci in auto o in altri luoghi troppo caldi o troppo freddi.
- Chi si prende cura di lei **deve prestare molta attenzione nel manipolare gli aghi usati** per prevenire punture provocate dagli aghi o infezioni crociate.

## 2 Inserimento di una cartuccia di insulina



- Sfilare il cappuccio dalla penna.

- Svitare l'alloggiamento della cartuccia. Lo metta da parte per utilizzarlo successivamente.

- **Il pistone può essere fuori** dalla penna. In tal caso, **lo preme completamente** fino a quando non si blocca.

**i** Il pistone e la testa del pistone possono risultare allentati e spostarsi dalla propria posizione. Ciò è normale e non influisce sul funzionamento della penna.

- Prenda una nuova cartuccia di insulina. Tenga l'alloggiamento della cartuccia e faccia scivolare la cartuccia all'interno dell'alloggiamento con **l'estremità filettata per prima** come illustrato.

Il colore della cartuccia può differire da quello mostrato nell'illustrazione, ciò dipende dal tipo di insulina che sta utilizzando.

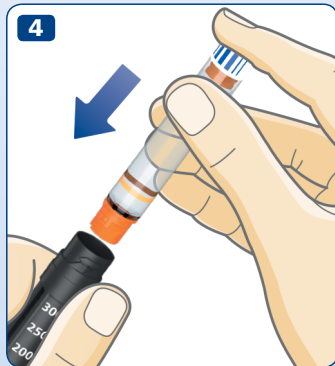


**Controlli il nome e il colore** della cartuccia per assicurarsi che contenga il tipo di insulina di cui ha bisogno. Se inserisce il tipo sbagliato di insulina, il suo livello di glicemia può aumentare o diminuire troppo.

**Controlli che la cartuccia non sia danneggiata**, ad esempio da fessure. Veda come procedere **nel foglio illustrativo della cartuccia Penfill® da 3 ml contenuto all'interno della confezione della cartuccia Penfill® da 3 ml**.

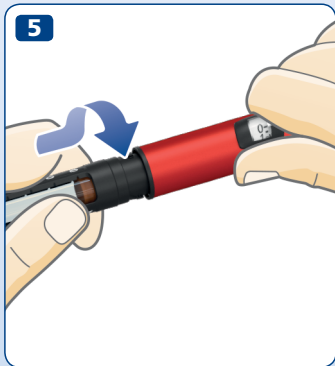
**Controlli che l'insulina appaia come dovrebbe**. Il foglio illustrativo della cartuccia Penfill® da 3 ml le indicherà come deve apparire l'insulina.

**NovoPen Echo® Plus è progettata per essere usata con cartucce di insulina Penfill® da 3 ml e aghi monouso NovoFine® Plus, NovoFine® o NovoTwist® di lunghezza fino a 8 mm.**



4

5



- Avviti l'alloggiamento della cartuccia, come illustrato, fino a quando non **sente o avverte un clic**.



## Se usa un'insulina bianca e lattescente

Se utilizza una cartuccia con una sospensione insulinica di aspetto bianco e lattescente, **deve risospenderla sempre prima di ogni iniezione**. Vedere come risospendere l'insulina nel foglio illustrativo della cartuccia Penfill® da 3 ml.

**Si assicuri che ci sia abbastanza spazio nella cartuccia** prima di risospendere l'insulina:

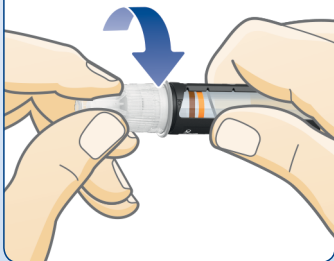
quando prende la penna, il pistone deve essere **sopra la linea bianca** dell'alloggiamento della cartuccia, come illustrato nella figura. Ciò è necessario per permettere alla sfera di vetro interna alla cartuccia di muoversi liberamente per risospendere l'insulina.

Se il pistone è al di sotto della linea bianca, sostituisca la cartuccia di insulina con una nuova, vedere pagine 26-27.

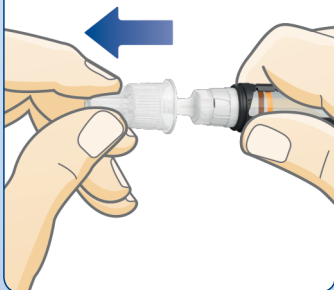


## 6 Inserimento di un nuovo ago

1



2



- Prenda un nuovo ago e rimuova il sigillo protettivo.
- Spinga l'ago **direttamente** sulla penna. **Lo avviti fino a quando non è stretto.**

- Sfilì il cappuccio esterno dell'ago e lo conservi. Ne avrà bisogno successivamente per rimuovere in sicurezza l'ago dalla penna.

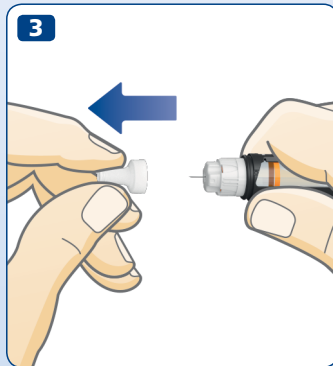


**Usi sempre un ago nuovo per ogni iniezione.** Questo riduce il rischio di ostruzione degli aghi, contaminazione, infezione e dosaggio errato.

**Non usi mai un ago curvato o danneggiato.**

**Non applichi un nuovo ago** alla penna fino a che non è pronto per l'iniezione successiva.

- Sfilare il cappuccio interno dell'ago e lo gettare via. Una goccia di insulina può comparire sulla punta dell'ago. Ciò è normale, ma deve **comunque controllare il flusso di insulina**.



**!** L'ago è coperto da due cappucci. Entrambi vanno rimossi. Se dimentica di togliere entrambi i cappucci, non uscirà insulina e il suo livello di glicemia nel sangue può aumentare troppo.

**i** NovoPen Echo® Plus è progettata per essere usata con cartucce di insulina Penfill® da 3 ml e aghi monouso NovoFine® Plus, NovoFine® o NovoTwist® di lunghezza fino a 8 mm.

## 8 Controllare **SEMPRE** il flusso di insulina prima dell'iniezione



**Controllare SEMPRE il flusso di insulina prima dell'iniezione.**

Continui il controllo del flusso di insulina fino a che l'insulina non fuoriesce dalla punta dell'ago. Ciò assicura che qualsiasi spazio o bolla d'aria siano rimossi e che l'insulina passi attraverso l'ago.

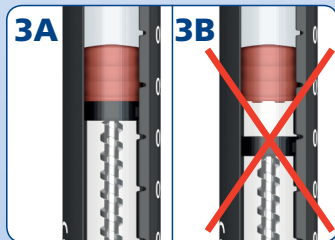
- Se non è già fuori, **tiri verso l'esterno il pulsante di iniezione.**
- Ruoti il pulsante di iniezione e selezioni **2 unità.**

- **Prema il pulsante di iniezione** fino a che il contatore della dose non mostra "0". Lo "0" deve allinearsi con l'indicatore della dose.
- Controlli che **l'insulina fuoriesca** dalla punta dell'ago.

**Se l'insulina non compare**, ripeta i punti da 1-3 fino a che l'insulina non fuoriesce dalla punta dell'ago.

Se l'insulina non compare dopo diversi tentativi, controlli la finestra dell'insulina per verificare se vi sia spazio tra la testa nera del pistone e il pistone, *vedere figure 3A e 3B*. Se non nota alcun spazio, cambi l'ago e controlli nuovamente il flusso di insulina.

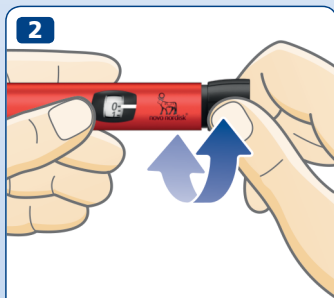
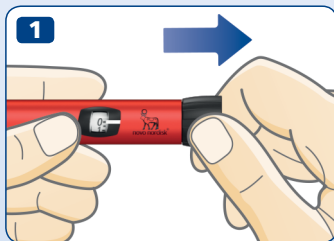
**Il controllo del flusso di insulina è completo quando vede l'insulina fuoriuscire dalla punta dell'ago.**



**Non provi a iniettare se l'insulina non compare.** Anche se il contatore della dose si muove, può non somministrare la dose di insulina. Questo può causare un livello alto di glicemia nel sangue (iperglicemia).

Non usi la penna **se l'insulina non compare dopo aver testato ripetutamente il flusso**. Contatti il fornitore e ne chiedi una nuova.

## 10 Selezione della dose



**2,5 unità  
selezionate**



**12 unità  
selezionate**

- Se non è già fuori, **tiri verso l'esterno il pulsante di iniezione.**
- **Prima di iniziare verificati che il contatore della dose mostri "0".**
- Lo "0" deve allinearsi con l'indicatore della dose.
  
- **Ruoti il pulsante della dose per selezionare la dose necessaria.** Può ruotare il pulsante di iniezione **in avanti o indietro.**



Il pulsante della dose cambia il numero di unità. Solo il contatore della dose e l'indicatore della dose mostrano quante unità sono state selezionate per ogni dose. Può selezionare fino a 30 unità per dose.

Le mezze unità sono indicate come linee tra i numeri.



Guardi sempre attraverso la finestra dell'insulina **per verificare che l'insulina nella penna sia l'insulina corretta**. Il foglio illustrativo della cartuccia Penfill® da 3 ml le indicherà come deve apparire l'insulina.

**Usi sempre il contatore della dose e l'indicatore della dose per vedere quante unità ha selezionato.**

Non usi la scala graduata dell'insulina sull'alloggiamento della cartuccia, che mostra solo approssimativamente quanta insulina è rimasta nella penna.

Non conti gli scatti della penna.

Se seleziona e inietta una dose sbagliata, il suo livello di glicemia nel sangue può aumentare o diminuire.



Se ha bisogno di più di 30 unità, può scegliere di usare un altro dispositivo Novo Nordisk per la somministrazione di insulina con una dose massima maggiore.

Il pulsante di iniezione deve ruotare facilmente. Non forzare per ruotarlo.

Quando la sua penna contiene meno di 30 unità, il contatore della dose si blocca sul numero di unità residue.

Se ha bisogno di più insulina di quella residua nella cartuccia, *veda pagine 24-25*.

## 12 Iniezione della dose



Controllare **SEMPRE** il flusso di insulina prima dell'iniezione.

- **Controlli sempre il nome e il colore** della cartuccia per assicurarsi che contenga il tipo di insulina di cui ha bisogno. Se somministra un tipo di insulina sbagliato, il suo livello di zucchero nel sangue può aumentare o diminuire.
- **Inserisca l'ago nella cute** secondo le istruzioni del medico o dell'infermiere.
- **Si assicuri di vedere il contatore della dose.**
- **Prema il pulsante di iniezione** fino a quando il contatore della dose non mostra lo "0". Lo "0" deve allinearsi con l'indicatore della dose. Può avvertire o sentire uno scatto.
- Dopo che il contatore della dose si è riposizionato sullo "0", **tenga l'ago sotto la cute e conti lentamente fino a 6.**



Se l'ago viene rimosso prima, può osservare una fuoriuscita di insulina dalla punta dell'ago. In questo caso la dose completa non sarà somministrata e deve aumentare la frequenza di controllo dei suoi livelli di glicemia.



- Rimuova l'ago dalla cute.



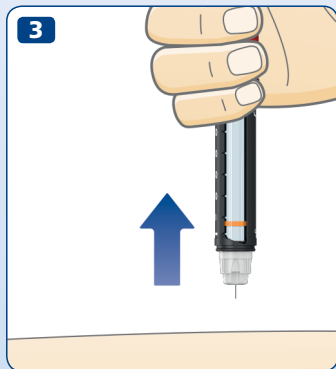
**Prema sempre il pulsante di iniezione per iniettare l'insulina. Non lo ruoti.** Se ruota il pulsante di iniezione, non inietterà insulina.

**Guardi sempre il contatore della dose per sapere quante unità sta iniettando.** Non conti gli scatti della penna. Il contatore della dose mostra il numero esatto di unità.

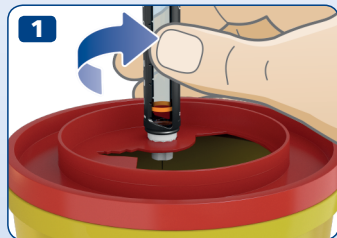
**Se il pulsante di iniezione si blocca** prima che il contatore della dose si trovi sullo "0", l'ago può essere ostruito. Ruoti il contatore della dose verso lo "0" e sostituisca l'ago usato con uno nuovo. Controlli il flusso di insulina e inietti la dose completa.



Può vedere una goccia di insulina comparire sulla punta dell'ago dopo l'iniezione. Ciò è normale e non influisce sulla dose.



## 14 Dopo l'iniezione



- Rimuova l'ago nel modo corretto svitandolo in un contenitore per oggetti taglienti.

- Se non possiede questo contenitore, segua il metodo manuale di rincappucciamento. **Inserisca la punta dell'ago nel cappuccio esterno dell'ago** appoggiato su una superficie piana, senza toccare l'ago.

- Non tocchi il cappuccio esterno dell'ago prima che questo non ricopra l'ago.
- Quando l'ago è coperto, **prema completamente il cappuccio esterno facendo attenzione.**



**Non cerchi mai di rimettere il cappuccio interno dell'ago.** Può pungersi con l'ago.

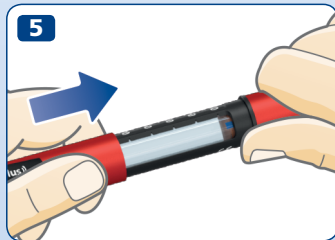
- Tenga l'alloggiamento nero della cartuccia e sviti l'ago. Lo getti con attenzione secondo le istruzioni del medico o dell'infermiere.

- **Rimetta il cappuccio** sulla penna dopo ogni uso per proteggere l'insulina dalla luce.
- Conservi la penna con attenzione. La penna deve essere **tenuta fuori dalla vista e dalla portata di altri, in particolare dei bambini**, vedere pagina 31 per come conservare la penna.



**Tenga sempre l'alloggiamento nero della cartuccia quando svita l'ago.** Altrimenti può svitare la penna scomponendola. Se ciò accade, avviti la penna nuovamente. Sostituisca l'ago e controlli il flusso di insulina prima dell'iniezione successiva assicurandosi di somministrare la dose completa.

**Rimuova sempre l'ago usato e lo getti in sicurezza, per esempio in un contenitore per oggetti taglienti, secondo le istruzioni del medico o dell'infermiere.** Ciò riduce il rischio di ostruzione degli aghi, contaminazioni, infezioni e dosaggi inaccurati. Non conservi la penna con l'ago inserito.



## 16 Che cosa è la memoria della dose?

Numero di unità  
iniettate l'ultima  
volta



Tempo trascorso  
dall'ultima  
iniezione

La penna ha una memoria della dose che mostra **la quantità** di insulina iniettata l'ultima volta e il **tempo trascorso** dall'ultima iniezione:

- Il numero in alto mostra il **numero di unità** iniettate l'ultima volta.
- Il timer in basso conta **ore, minuti e secondi (hh:mm:ss)** che sono trascorsi dall'ultima iniezione.

L'esempio nella figura mostra 5,5 unità somministrate 3 ore, 45 minuti e 10 secondi prima.

### Come funziona?

La memoria della dose registra la dose quando il contatore torna a "0" ed il pulsante di iniezione viene premuto completamente dopo l'iniezione.

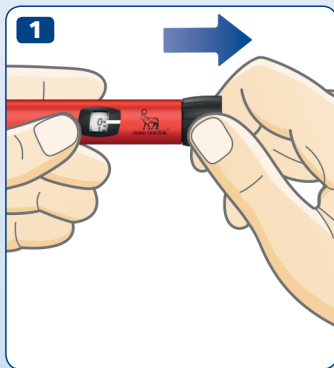
Noti che **la memoria della dose aiuta a ricordare solo l'ultima iniezione o l'ultimo controllo del flusso di insulina**. Ciò significa che testando il flusso di insulina prima di una nuova iniezione, si sovrascriveranno i dettagli dell'ultima iniezione.

La memoria della dose nella penna **salva anche la cronologia delle iniezioni degli ultimi tre mesi**. È possibile visualizzare queste informazioni solo se trasferite, ad esempio, a uno smartphone, tablet, PC o un glucometro. *Vedere le pagine 20-21* su come utilizzare le informazioni per conservare un registro di iniezione personale.



La memoria della dose **non** indica di quanta insulina ha bisogno per l'iniezione successiva. Se ha dubbi sulla quantità di insulina di cui ha bisogno per l'iniezione, controlli la sua glicemia. Altrimenti, può somministrare troppa o troppo poca insulina.

## 18 Come controllare l'ultima dose



- Prima di iniziare, verifichi che l'indicatore della dose si trovi sullo "0". Lo "0" deve allinearsi con l'indicatore della dose.
- **Tiri verso l'esterno il pulsante di iniezione.**
  
- **Prema il pulsante di iniezione.**  
La memoria della dose mostrerà ora i dettagli dell'ultima dose. Dopo 15 secondi si spegne.



Se sospetta che la memoria della dose mostri dettagli errati, ad esempio se la penna è stata gestita in modo diverso da quello previsto, controlli sempre il livello di zucchero nel sangue prima di selezionare la dose per la successiva iniezione.

Quando controlla l'ultima iniezione, **non ruoti il pulsante di iniezione**. Ruotandolo e premendolo sovrascrive i dettagli dell'ultima iniezione.

Se ruota accidentalmente il pulsante di iniezione, prima di premerlo, lo riporti allo "0" semplicemente ruotandolo. Facendo ciò, **non** sovrascriverà i dettagli dell'ultima dose.

## 20 Come tenere un registro di iniezione personale

La memoria della dose nella penna supporta la comunicazione near field (NFC). **Se si dispone di uno smartphone, tablet, PC, glucometro o un altro dispositivo che supporta NFC**, è possibile trasferire la cronologia di iniezione dalla penna a questo dispositivo per conservare un registro di iniezione personale. Si assicuri che il dispositivo abbia un'applicazione compatibile o altro software in grado di leggere e visualizzare i dettagli dell'iniezione.

### **1 Controlli se il dispositivo supporta NFC.**

Consultare il manuale dell'utente del dispositivo per scoprire se il dispositivo supporta NFC e dove si trova esattamente lo spot NFC sul dispositivo.

### **2 Controlli se il dispositivo ha un'applicazione compatibile o altro software per leggere i dettagli dell'iniezione.**

Se il suo dispositivo non ha un'applicazione compatibile o altro software, ne individui e scarichi uno o contatti il fornitore Novo Nordisk per informazioni.

### **3 Controlli la sua applicazione o altro software per vedere:**

- come preparare il dispositivo per il trasferimento delle informazioni.
- come visualizzare i dettagli dell'iniezione.





#### 4 Trasferisca la cronologia dell'iniezione sul dispositivo.

- **Tenga** la memoria della dose della penna direttamente contro lo spot NFC sul dispositivo.
- **Attenda** che i dettagli delle ultime iniezioni vengano trasferiti automaticamente sul dispositivo.



La penna ha un ID univoco che si trova sul pulsante di dosaggio, come mostrato.

Quando visualizza il registro di iniezione personale sul dispositivo, l'ID della penna è collegato ai dettagli delle iniezioni.

Se utilizza penne diverse per diversi tipi di insulina, controlli l'ID della penna. Le dirà da quale delle sue penne provengono i dettagli dell'iniezione.

## 22 Come controllare quanta insulina è rimasta

1



Contatore della  
dose fermo:  
23 unità residue

Il contatore della dose mostra esattamente la quantità di insulina rimasta nella cartuccia, se sono rimaste meno di 30 unità.

- **Ruoti il pulsante di iniezione** fino a quando si ferma.
- Controlli il contatore delle dosi:
  - se mostra "30": nella cartuccia sono rimaste **30 o più unità**.
  - se mostra meno di "30": **il numero mostrato è il numero di unità rimaste** nella cartuccia.
- Ruoti indietro il pulsante di iniezione fino a quando l'indicatore della dose non mostra "0".

- Usi la **scala graduata dell'insulina** per vedere **approssimativamente** quanta insulina è rimasta nella cartuccia.



- i** Se le occorre una quantità di insulina maggiore rispetto a quanta rimasta nella cartuccia, assumi la dose completa con una nuova cartuccia, *vedere pagina 24*.

## 24 Se necessita di più insulina rispetto a quanta ne è rimasta nella cartuccia



- Se le occorre una quantità di insulina maggiore rispetto a quanta rimasta nella cartuccia, **assuma la dose completa con una nuova cartuccia.**
- Rimuova l'ago. Sviti l'alloggiamento della cartuccia e getti la cartuccia usata.
- Inserisca una nuova cartuccia, *vedere pagine 2-4.*
- Avviti un nuovo ago e **controlli il flusso di insulina**, *vedere pagine 6-9.*
- Selezioni e inietti **la dose completa con la nuova cartuccia**, *vedere pagine 10-13.*



Può dividere la dose tra due cartucce **solo se opportunamente istruito dal medico o dall'infermiere.**

Se si distrae, fa un errore di calcolo della dose o dimentica di controllare il flusso di insulina, può somministrare una dose minore o maggiore che può determinare livelli di glicemia molto alti o molto bassi.

**Se si sente male** dopo aver diviso la dose, controlli il suo livello di glicemia e/o contatti il medico o l'infermiere.

Se divide la dose:

- 1 Controlli il flusso di insulina.**
- 2** Determini la quantità esatta di insulina residua e prenda nota. Ruoti il pulsante di iniezione fino a quando si blocca. Il contatore della dose mostra il numero di unità rimaste nella cartuccia.
- 3** Inietti la quantità di insulina presente nella cartuccia.
- 4** Calcoli quante unità sono necessarie per completare la sua dose.
- 5** Rimuova l'ago e la cartuccia usati.
- 6** Inserisca e prepari una nuova cartuccia di insulina per l'iniezione.
- 7** Aviti un nuovo ago e **controlli il flusso di insulina.**
- 8** Selezioni e inietti con la nuova cartuccia la parte rimanente della dose.



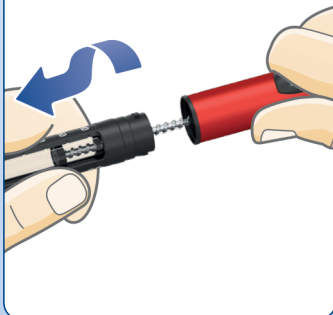
Se suddivide la dose in due iniezioni, la memoria della dose registra solo le informazioni relative alla seconda iniezione.

## 26 Come sostituire una cartuccia usata

1



2

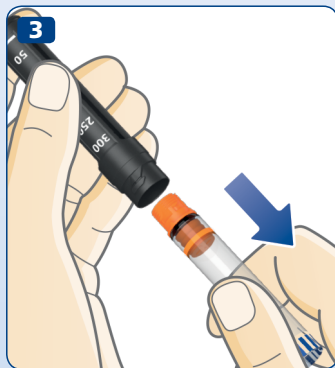


- Se l'ago è ancora attaccato, **lo sviti e lo getti**, vedere pagine 14-15.

- Sviti l'alloggiamento della cartuccia.

**i** Quando svita l'alloggiamento della cartuccia, il pistone esce fuori dalla penna. Può spostarsi dalla propria posizione. Lo preme all'indietro *come mostrato a pagina 2*.

- Inclini l'alloggiamento nero della cartuccia e **faccia scivolar fuori la cartuccia**. La getti come da istruzioni del medico o infermiere.
- Prema il pistone verso l'interno, quindi **inserisca una nuova cartuccia** e ruoti nuovamente il supporto della cartuccia. Avviti un nuovo ago e controlli il flusso di insulina, *vedere pagine 6-9*.





### **La memoria della dose non è attivata o la batteria è scarica**

La memoria della dose non è stata attivata o la batteria è scarica

#### **Che cosa fare?**

Per mostrare i dettagli dell'ultima dose somministrata, tirare il pulsante di iniezione verso l'esterno e premerlo verso l'interno nuovamente. Se il display rimane vuoto, la batteria è scarica.

Contatti il fornitore per ricevere una nuova penna. Può ancora utilizzare la penna per la somministrazione dell'insulina fino a quando non ne riceve una nuova. *Vedere pagina 32* per le informazioni sulla garanzia.

La memoria della dose verrà attivata quando si utilizza NovoPen® Echo Plus per la prima volta.





### Ultima iniezione non registrata

La memoria della dose non ha registrato l'ultima iniezione.

#### Che cosa fare?

Normalmente, la memoria della dose inizia a registrare nuovamente dopo la successiva iniezione.

Se ciò non avviene, contatti il fornitore per ricevere una nuova penna. Può ancora utilizzare la penna per la somministrazione dell'insulina, ma senza utilizzare la memoria della dose. In caso di dubbi sulla quantità di insulina iniettata, controlli il livello di zucchero nel sangue.



### La batteria si sta esaurendo

La batteria si sta esaurendo e la memoria della dose sta terminando la sua funzione.

#### Che cosa fare?

La penna dura dai quattro ai cinque anni. Quando la batteria si sta per esaurire, la memoria della dose mostra la parola "End" per un certo periodo, trascorso il quale la memoria si cancellerà e il display smetterà di funzionare.

Contatti il fornitore per ricevere una nuova penna. Può ancora utilizzare la penna per la somministrazione dell'insulina fino a quando non ne riceve una nuova. *Vedere pagina 32* per le informazioni sulla garanzia.

## 30 Come prendersi cura della penna

### Manutenzione

- **Usi la NovoPen Echo® Plus solo** come descritto in questo manuale.
- **Non faccia cadere la penna** e non la faccia urtare contro superfici dure. Se cade o se sospetta un problema, controlli se la cartuccia è danneggiata, per esempio se presenta lesioni. Se necessario, sostituisca la cartuccia con una cartuccia nuova.
- **Tenga la penna lontana** dalla luce diretta del sole, dall'acqua, dalla polvere e dallo sporco e non la esponga a temperatura estreme.
- **Non cerchi di riparare** o smontare la penna.
- La penna ha una batteria interna al litio. Per la sua sicurezza non può essere sostituita. Quando la batteria è scarica, contatti il fornitore per avere una nuova penna. Può ancora utilizzare la penna per la somministrazione dell'insulina, ma senza utilizzare la memoria della dose.



La batteria dura da quattro a cinque anni se usata per la prima volta prima della data stampata accanto a questo simbolo sulla confezione esterna.

### Pulizia

- **Pulisca la penna solo con un detergente neutro** su un panno inumidito.
- **Non lavi, immerga o lubrifichi la penna**, e non utilizzi prodotti contenenti agenti decoloranti, come cloro, iodio o alcool per pulire la penna poiché possono danneggiarla.
- Se è presente insulina sull'esterno della penna, **prima che si secchi, la pulisca subito** con un detergente neutro su un panno inumidito.



Deve essere tenuta asciutta.

## Conservazione

- Con una cartuccia di insulina inserita, consultare le istruzioni per la conservazione nel foglietto illustrativo della cartuccia Penfill® da 3 ml in dotazione con la confezione da 3 ml della cartuccia Penfill®.
- Conservare la penna a temperatura ambiente, senza una cartuccia di insulina inserita.
- **Non conservi la penna con l'ago inserito.**
- **Non congeli la penna** o non la conservi in frigorifero o vicino ad elementi refrigeranti.
- **Conservi le cartucce di insulina** come descritto nel foglio illustrativo della cartuccia Penfill® da 3 ml dove trova anche le informazioni sulla data di scadenza. La data di scadenza stampata sulle cartucce è valida per le cartucce intatte e conservate in frigorifero. Non usare la cartuccia dopo la data di scadenza riportata sulla cartuccia o sulla confezione.
- **Tenga la penna nella sua confezione** quando possibile.

## Smaltimento

- **Non getti la penna** nei rifiuti domestici.
- **Getti la penna come indicato dal medico, dall'infermiere, dal farmacista o dalle autorità locali.** Consideri l'ambiente quando getta la penna. La penna contiene una batteria al litio, parti elettroniche e materiale riciclabile. Prima di gettarla, si assicuri anche di aver rimosso la cartuccia di insulina e l'ago.
- Il materiale di imballaggio può essere riciclato.



Smaltire le apparecchiature elettroniche separatamente.



## Garanzia

NovoPen Echo® Plus ha una garanzia di 3 anni che include anche la memoria della dose.

Se NovoPen Echo® Plus è difettosa, Novo Nordisk la sostituirà. La restituisca al fornitore per un controllo entro 3 anni da quando l'ha ricevuta. Includa la ricevuta fornita con NovoPen Echo® Plus.

Per clienti nell'Unione Europea; se durante l'uso di NovoPen Echo® Plus ha motivo di credere che si sia verificato un grave incidente, la preghiamo di segnalarlo a Novo Nordisk A/S e alle autorità locali.

Il produttore non può essere ritenuto responsabile di eventuali problemi della NovoPen Echo® Plus se le istruzioni non sono state seguite.

Se riscontra che le informazioni fornite in questa guida per l'uso non sono corrette, contatti il fornitore per chiarire il problema.

Se ha bisogno del numero di lotto (LOT) della penna, tal numero è posto sul pulsante di iniezione come mostrato nella figura all'interno della copertina.

NovoPen Echo®, Penfill®, NovoFine® e NovoTwist® sono marchi registrati di proprietà di Novo Nordisk A/S, Danimarca.

N Mark è un marchio o marchio registrato di NFC Forum, Inc. negli Stati Uniti e in altri paesi.

## Informazioni tecniche

Il marchio CE su un dispositivo medico indica che il prodotto è conforme con le disposizioni della direttiva CE per i dispositivi medici 93/42/CEE. Novo Nordisk A/S dichiara che il dispositivo radio NovoPen Echo® Plus è conforme alla Direttiva 2014/53/UE. Il testo completo della dichiarazione di conformità UE è disponibile al seguente indirizzo Internet: <http://bit.ly/NovoPenEchoPlus>

NovoPen Echo® Plus soddisfa i limiti specifici per l'accuratezza del dosaggio (requisito essenziale) in accordo con ISO 11608-1. Penne per iniezione per uso medico, Parte 1: Requisiti e metodi di prova

## Stoccaggio e condizioni operative

Senza la cartuccia di insulina inserita:

- Temperatura: da 5 °C a 40 °C
- Umidità: da 15% RH a 93% RH
- Pressione: da 700 hPa a 1060 hPa.

Con la cartuccia di insulina inserita:  
Vedere le istruzioni nel foglio illustrativo della cartuccia Penfill® da 3 ml che si trova nella confezione delle cartucce Penfill® da 3 ml.

## Modalità di funzionamento

Operazione continua.

### **Protezione contro la penetrazione di corpi estranei**

NovoPen Echo® Plus è marcata IP50, dove:

- 5 indica il grado di protezione contro quantità nocive di polvere.
- 0 indica che il dispositivo non è protetto dall'ingresso di liquidi



### **Protezione contro le scosse elettriche**

Tipo: apparecchiatura ME alimentata internamente

Grado: parte applicata di tipo BF.

### **Compatibilità elettromagnetica**

Sebbene sia progettata per offrire protezione contro interferenze dannose in un ambiente domestico, NovoPen Echo® Plus genera, utilizza e può irradiare energia in radiofrequenza (RF). L'interferenza può quindi verificarsi in determinate condizioni.

L'iniezione non è controllata dall'elettronica e pertanto la precisione della dose non sarà influenzata dai disturbi elettromagnetici.

CE  
0123

Data di emissione: 05/2019

© 2019

novonordisk.com

Prodotto da:

Novo Nordisk (Cina)

Pharmaceuticals Co. Ltd.

99 Nanhai Road, TEDA

300457 Tientsin, R.P. Cinese

Per:

Novo Nordisk A/S

Novo Allé

 DK-2880 Bagsværd, Danimarca

8-4261-83-040-1

  
novo nordisk®