

NordiFlex PenMate®

Upute za uporabu

Pažljivo pročitajte upute za uporabu prije korištenja NordiFlex PenMate® pomagala.



Uvod

Ovo pakiranje sadrži jedno NordiFlex PenMate® pomagalo za automatsko ubadanje, spremnik za čuvanje i upute za uporabu.

Prije korištenja NordiFlex PenMate® pomagala (do kraja upute za uporabu koristi se samo naziv PenMate®) molimo pažljivo pročitajte ovu uputu za uporabu. Ova uputa sadrži upute za uporabu,



čuvanje i čišćenje PenMate® pomagala. Pročitajte ovu uputu za uporabu čak i ako ste već koristili slična pomagala/brizgalice tvrtke Novo Nordisk.

PenMate® je namijenjen da Vam pomogne injicirati hormon rasta skrivajući iglu tijekom injekcije s Norditropin NordiFlex® brizgalicom 5, 10 ili 15 mg/1,5 ml. Ne koristite brizgalicu ili PenMate® ako Vas liječnik ili medicinska sestra nisu educirali kako ih koristiti. Pročitajte upute o lijeku Norditropin NordiFlex® 5, 10 i 15 mg/1,5 ml prije korištenja PenMate® pomagala.

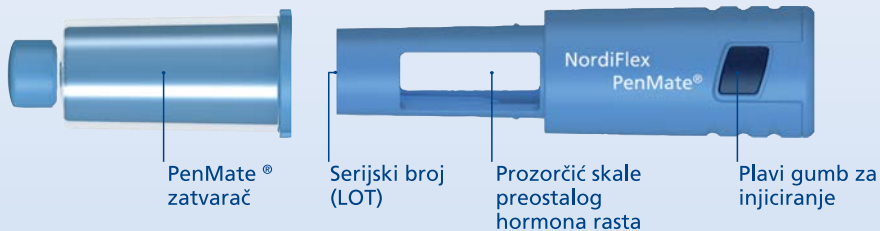
Norditropin NordiFlex® je napunjena brizgalica s hormonom rasta za injiciranje, namijenjena je uporabi samo jedne osobe. Norditropin NordiFlex® je brizgalica namijenjena za uporabu s jednokratnim iglama NovoFine® ili NovoTwist®, duljine do 8 mm.

Slike u ovoj uputi prikazuju kako se PenMate® koristi s brizgalicom Norditropin NordiFlex® 5 mg/1,5 ml.

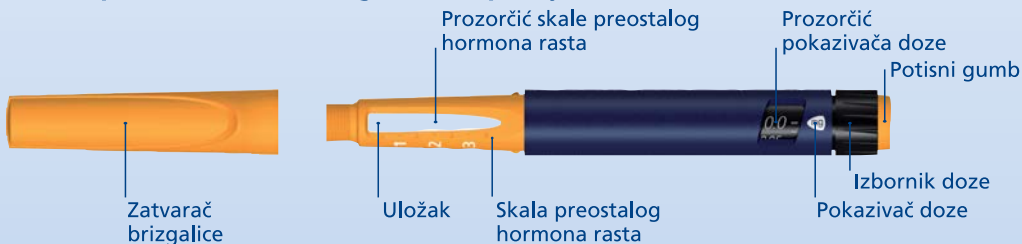
Na unutarnjoj strani ovitka nalazi se dijagram s nazivima različitih dijelova PenMate® pomagala.

Možete ga držati otvorenim dok pratite uputu.

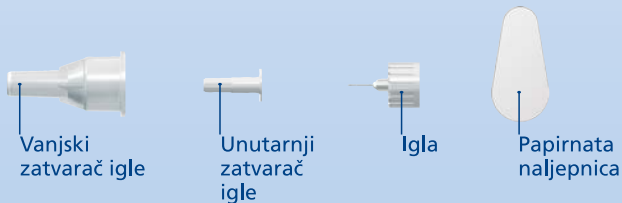
NordiFlex PenMate®



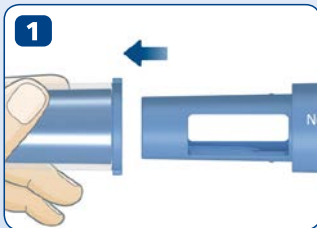
Norditropin NordiFlex® 5 mg/1,5 ml (primjer)



Igla (primjer)



Početak	Priprema Vašeg PenMate® pomagala	4
Provjera protoka		8
Odabir doze		9
Aktiviranje PenMate® pomagala		10
Primjena injekcije		11
Zamjena Norditropin NordiFlex® brizgalice	Što učiniti kada je Norditropin NordiFlex® brizgalica gotovo prazna	14
	Zamjena prazne Norditropin NordiFlex® brizgalice	15
Što učiniti ako...		16
Održavanje PenMate® pomagala		20
Kako personalizirati Vaš PenMate®		



Priprema PenMate® pomagala

Provjerite naziv, jačinu i boju naljepnice na Vašoj Norditropin NordiFlex® brizgalici kako biste bili sigurni da sadrži odgovarajuću jačinu hormona rasta koju trebate.

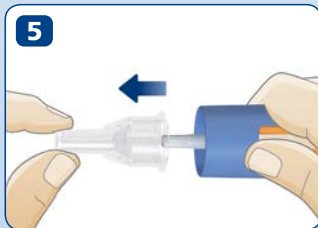
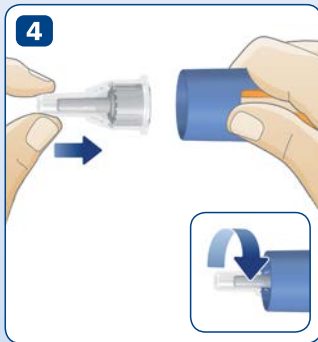
- 1 Skinite PenMate® zatvarač.
- 2 Skinite zatvarač brizgalice.
Neće Vam trebati s PenMate® pomagalom.

Provjerite je li otopina u ulošku bistra i bezbojna okrećući brizgalicu naopako jedanput ili dvaput. Nemojte upotrijebiti brizgalicu ako je otopina u ulošku promijenila boju ili je mutna.

- 3** Umetnite brizgalicu u PenMate® i zavrtnjem ih spojite, bez dodirivanja plavog gumba za injiciranje ili potisnog gumba, dok ne čujete ili osjetite "klik". Prozorčić pokazivača doze na Vašoj brizgatici mora se poravnati s plavim gumbom za injiciranje na Vašem PenMate® pomagalu.



6 Početak | Priprema Vašeg PenMate® pomagala



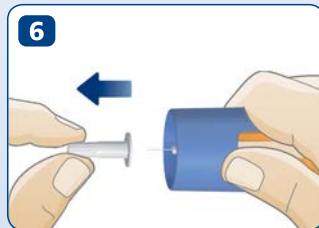
Skinite papirnatu naljepnicu s nove igle.

4 Navijte iglu ravno na brizgalicu. Provjerite je li igla dobro pričvršćena.

5 Skinite vanjski zatvarač igle i sačuvajte ga kako biste ispravno uklonili iglu s brizgalice nakon injiciranja.

⚠ Uvijek koristite novu iglu za svako injiciranje. Time se smanjuje rizik od onečišćenja, infekcije, istjecanja otopine, začepljenja igle i netočnog doziranja. Nikada ne savijajte ili oštećujte iglu.

- 6** Pažljivo skinite unutarnji zatvarač igle i odgovarajuće ga zbrinite.



! Nikada ne pokušavajte staviti unutarnji zatvarač igle natrag na iglu, nakon što ste ga skinuli s igle.
Mogli biste se slučajno ubosti na iglu.

! Igla je pokrivena s dva zatvarača. Morate skinuti oba zatvarača.
Ako zaboravite skinuti oba zatvarača uopće nećete injicirati hormon rasta.

8 Provjera protoka

1



1

Kako biste osigurali primjenu ispravne doze i kako ne biste injicirali zrak, prije primjene prve injekcije iz nove brizgalice, provjerite protok kako je opisano u Norditropin NordiFlex® uputi o lijeku.

Odabir doze

Provjerite je li pokazivač doze na brizgalici poravnat s 0.0.

- 1 Odaberite broj mg koji Vam je propisao Vaš liječnik

Dozu možete povećati ili smanjiti okretanjem izbornika doze u jednom ili drugom smjeru. Kada okrećete izbornik doze unatrag, budite oprezni da ne pritisnete potisni gumb jer će tada otopina iscuriti van.

Ne možete odabrati dozu koja je veća od broja preostalih mg u brizgalici.



10 Aktiviranje Vašeg PenMate® pomagala



Aktiviranje Vašeg PenMate® pomagala

- 1 Kako biste aktivirali PenMate®, uhvatite PenMate® i brizgalicu, bez dodirivanja plavog gumba za injiciranje ili potisnog gumba te ih vucite u suprotnim smjerovima dok ne čujete klik.

Igla je sada skrivena u PenMate® pomagalu.

Primjena injekcije

Primijenite tehniku injiciranja koju Vam je pokazao Vaš liječnik ili medicinska sestra. Mijenjajte mjesta injiciranja kako ne biste oštetili kožu.

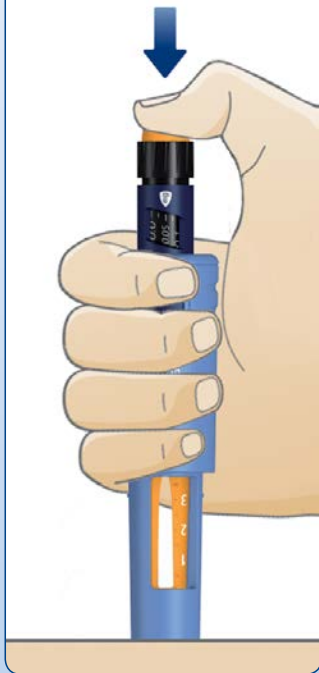
- 1** Naslonite PenMate® na kožu. Prstom pritisnite plavi gumb za injiciranje. Igla će automatski ući pod kožu.

Provjerite je li se pokazivač doze poravnao s odabranom dozom.




12 Primjena injekcije

2



- 2 Kako biste injicirali, do kraja pritisnite potisni gumb sve dok se 0.0 ne poravna s pokazivačem doze. Držite potisni gumb pritisnutim do kraja i ostavite iglu pod kožom najmanje 6 sekundi. Na taj se način osigurava injiciranje cijele doze.

Kada je završena primjena injekcije pažljivo izvucite iglu iz kože.

-
-  Uvijek pritisnite potisni gumb kako biste injicirali hormon rasta. Okretanje izbornika doze neće injicirati hormon rasta.

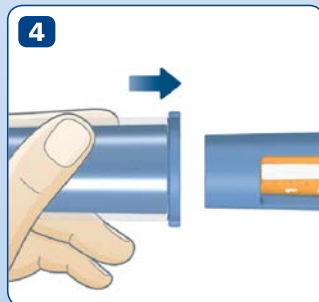
- 3** Pažljivo vratite vanjski zatvarač igle na iglu bez dodirivanja igle.

Odvijte iglu, te je pažljivo zbrinite, kako su Vas uputili Vaš liječnik ili medicinska sestra.

- 4** Nakon svake uporabe vratite PenMate® zatvarač.

⚠ Osobe koje skrbe za bolesnika moraju biti vrlo oprezne pri rukovanju rabljenim iglama kako bi smanjile rizik od uboda iglom i prijenosa infekcije.

⚠ Uvijek skinite i bacite iglu u otpad nakon svake injekcije te čuvajte brizgalicu u PenMate® pomagalu bez nataknete igle. Time se smanjuje rizik od onečišćenja, infekcije, istjecanja otopine, začepljenja igle i netočnog doziranja.



Što učiniti kad je Norditropin NordiFlex® brizgalica gotovo prazna

Ne možete odabrati dozu koja je veća od broja preostalih mg u brizgalici. Ako trebate više hormona rasta nego što je preostalo u brizgalici, morate razdvojiti dozu na dvije injekcije:

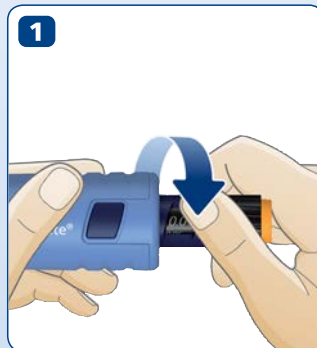
- Injicirajte hormon rasta koji je preostao u brizgalici i zabilježite broj injiciranih mg.
- Odvijte iglu, te je pažljivo bacite u otpad kako su Vas uputili Vaš liječnik ili medicinska sestra.
- Zamijenite iskorištenu brizgalicu novom kao što je opisano na *stranici 15*.
- Provjerite protok kako je opisano u uputi o lijeku Norditropin NordiFlex® brizgalice. Odaberite i injicirajte broj preostalih potrebnih mg kako bi primijenili cijelu dozu.

Zamjena prazne Norditropin NordiFlex® brizgalice

- 1** Kada je brizgalica prazna, odvijte je i nježno izvucite iz pomagala PenMate®. Zbrinite praznu brizgalicu bez pričvršćene igle kako su Vas uputili Vaš liječnik ili medicinska sestra te u skladu s lokalnim zahtjevima.

Zavrtnjem spojite novu brizgalicu s Vašim PenMate® pomagalom kao što je opisano na *stranicama 4 i 5*.

Da biste pripremili novu injekciju, nastavite kako je opisano na *stranicama 6 do 10*.



Što učiniti ako...

Ovdje se nalaze odgovori na neka pitanja vezana uz uporabu Vašeg PenMate® pomagala.

Pitanje

Odgovor

Kada pokušavam provjeriti protok hormona rasta, na vrhu igle se ne pojavljuje hormon rasta.

Igla je možda blokirana.

- Navijte novu jednokratnu iglu i provjerite protok sve dok se na vrhu igle ne pojavi kapljica hormona rasta (*vidi stranice 6 do 8*).

Norditropin NordiFlex® brizgalica je možda oštećena.

- Odvijte iglu (*vidi stranicu 13*). Odvijte brizgalicu i zamijenite je novom (*vidi stranicu 15*). Pričvrstite novu jednokratnu iglu i provjerite protok.

Želim promijeniti odabranu dozu prije injiciranja.

- Dozu možete povećati ili smanjiti okretanjem izbornika doze u jednom ili drugom smjeru. Okrećite izbornik doze sve dok se broj potrebnih mg ne poravna s pokazivačem doze.

Pitanje

Potisni gumb se blokira tijekom injiciranja, prije nego se 0.0 poravna s pokazivačem doze.

Odgovor

Igla je možda blokirana.

Niste primili odabranu dozu hormona rasta. Kako bi primili Vašu cijelu dozu morate injicirati broj preostalih potrebnih mg kao što je opisano niže:

- Provjerite prozorčić pokazivača doze. Broj koji se poravna s pokazivačem doze je broj mg koji trebate primijeniti kako biste primili cijelu dozu. Zabilježite taj broj.
- Okrećite izbornik doze dok se 0.0 ne poravna s pokazivačem doze.
- Pričvrstite novu iglu i provjerite protok kako je opisano na *stranicama 6 do 8*.
- Odaberite broj mg koji trebate primijeniti kako biste primili cijelu dozu. To je broj koji ste zabilježili. Aktivirajte PenMate® kako je opisano na *stranici 10*.
- Injicirajte kako je opisano na *stranicama 11 do 13*.

Pitanje

Kada okrećem izbornik doze moja Norditropin NordiFlex® brizgalica nije otpustila hormon rasta.

Odgovor

To je normalno.

- Uvijek pritisnite potisni gumb kako bi injicirali hormon rasta. Okretanje izbornika doze neće injicirati hormon rasta.

Kada odabirem dozu, izbornik doze se zaustavlja prije nego što sam odabrao/la potreban broj mg.

Ili, pokušavate odabrati više hormona rasta nego što je preostalo u brizgalici ili pokušavate odabrati veću dozu od maksimalne doze, više od 60 klikova/odmjernih koraka za jednu injekciju.

- Ako trebate više hormona rasta nego što je mg preostalo u brizgalici, pratite upute na *stranici 14*.
- Ako trebate više mg od maksimalne doze u jednoj injekciji tada morate razdvojiti Vašu dozu na dvije injekcije.

Pitanja

Norditropin NordiFlex® i/ili PenMate® je ispao ili udario. ili

Nisam siguran/a je li Norditropin NordiFlex® i/ili PenMate® rade ispravno

Odgovor

- Odvijte brizgalicu i nježno je izvucite iz PenMate® pomagala. Provjerite jesu li brizgalice i/ili PenMate® oštećeni.
- Provjerite postoje li oštećenja na ulošku npr. da nije slomljen ili napukao.
- Zavrtanjem sastavite PenMate® i brizgalicu kako je opisano na *stranici 5*.
- Navijte novu iglu (*vidi stranice 6 i 7*).
- Provjerite protok kako je opisano u Norditropin NordiFlex® uputi o lijeku.

Održavanje PenMate® pomagala

Čuvanje i rukovanje

Morate oprezno rukovati Vašom Norditropin NordiFlex® brizgalicom i PenMate® pomagalom:

- Nemojte ispustiti PenMate® ili brizgalicu ili udariti njima po tvrdoj površini. Ako ih ispustite ili sumnjate na nepravilnost, uvijek navijte novu iglu i provjerite protok prije injiciranja.
- Ne pokušavajte popraviti ni rastaviti PenMate® pomagalo.
- Vaš PenMate® i brizgalicu zaštitite od vode, prašine, prljavštine, zamrzavanja, izravne sunčeve svjetlosti i ekstremnih temperatura.
- Nakon svakog korištenja uvijek skinite iglu i vratite natrag PenMate® zatvarač.
- Kada je Norditropin NordiFlex® umetnut u PenMate®, čuvajte ga u skladu s uputama o lijeku Vašeg Norditropin NordiFlex® pakiranja.

- Kada je moguće, čuvajte Vaš PenMate® i Norditropin NordiFlex® brizgalicu u spremniku. Očekivani rok trajanja Vašeg PenMate® pomagala je 5 godina kada se koristi u skladu s uputama. U spremniku možete čuvati 3 dodatne jednokratne igle.



Čišćenje i održavanje

PenMate® ne zahtjeva posebno održavanje osim čišćenja.

- Ne perite, ne namačite ili ne podmazujte Vaš PenMate® ili brizgalicu. Ako je potrebno, očistite ih krpicom namočenom u blago sredstvo za čišćenje. Ne stavljajte Vaš PenMate® u vodu, to ga može oštetiti.
- Prašinu i prljavštinu očistite sa suhom, mekanom četkicom.

Zbrinjavanje PenMate® pomagala

Ako trebate zbrinuti PenMate®, napravite to u skladu s lokalnim zahtjevima.

NordiFlex PenMate® ne sadrži tvari štetne za okoliš.

22 Održavanje PenMate® pomagala

Jamstvo

- Ne pokušavajte popraviti neispravni PenMate®.
- Ne podmazujte PenMate®.
- PenMate® se smije koristiti samo u skladu s priloženim uputama za uporabu. Ako se ne pridržavate priloženih uputa, proizvođač se ne može smatrati odgovornim za bilo kakve probleme vezane uz PenMate®.

Ako otkrijete da je Vaš PenMate® neispravan, tvrtka Novo Nordisk će ga zamijeniti ako ga vratite svom dobavljaču radi provjere ispravnosti unutar 5 godina od nabave, uz priložen račun koji ste dobili s PenMate® pomagalom.

Ukoliko Vam je potreban serijski broj (LOT) Vašeg PenMate® pomagala, on se nalazi na ilustriranom dijagramu unutar ovitka.

Za korisnike u Europskoj uniji; ako tijekom uporabe PenMate® pomagala Vaš liječnik i/ili Vi imate razloga vjerovati da se dogodio ozbiljan štetni događaj, molimo isti prijavite tvrtki Novo Nordisk Hrvatska d.o.o. i Agenciji za lijekove i medicinske proizvode (HALMED).

PenMate® se smije primjenjivati samo s kompatibilnim proizvodima koji mu omogućuju ispravno funkcioniranje.

Norditropin NordiFlex® i NordiFlex PenMate® zaštićeni su žigovi u vlasništvu društva Novo Nordisk Health Care AG, Švicarska.

PenMate®, NovoFine® i NovoTwist® zaštićeni su žigovi u vlasništvu društva Novo Nordisk A/S, Danska.

Oznaka CE na medicinskom proizvodu označava sukladnost proizvoda s odredbama Uredbe (EU) 2017/745 o medicinskim proizvodima.

Važne informacije jasno su naznačene niže navedenim simbolom:



Važne informacije

Obratite posebnu pozornost na ove informacije, s obzirom da su važne za sigurnu uporabu Vaše brizgalice ili PenMate® pomagala.



Prije uporabe PenMate® pomagala pročitajte ove važne informacije.

- Ako se Vaš PenMate® izgubi ili ošteti, i dalje možete koristiti svoj Norditropin NordiFlex®, ali bez PenMate® pomagala.
- PenMate® je namijenjen samo za jednog bolesnika. Nikada nemojte dijeliti svoj PenMate®, brizgalicu ili igle s drugim osobama jer može doći do prijenosa infekcije.
- Uvijek čuvajte svoju brizgalicu, PenMate® i igle izvan pogleda i dohvata djece.
- Osobe koje skrbe za bolesnika moraju biti vrlo oprezne pri rukovanju rabljenim iglama kako bi smanjile rizik od uboda iglom i prijenosa infekcije.



Datum revizije teksta: 2019/05
© 2019

novonordisk.com

Novo Nordisk A/S

Novo Allé,
DK-2880 Bagsværd, Danska

8-4240-88-001-1

