

NordiFlex PenMate®

Brugervejledning

Læs denne brugervejledning omhyggeligt, inden du bruger din NordiFlex PenMate®



Introduktion

Denne pakning indeholder en NordiFlex PenMate® til automatisk indsættelse af nål, et etui til opbevaring og denne brugervejledning. Læs venligst denne brugervejledning omhyggeligt, inden du bruger din NordiFlex PenMate® (kaldes PenMate® i resten af denne brugervejledning). Denne vejledning indeholder instruktioner i anvendelse, opbevaring og rengøring af din PenMate®. Du bør læse disse instruktioner, selvom du



tidligere har brugt andre dispenseringsystemer fra Novo Nordisk.

PenMate® er udviklet til at hjælpe dig med at injicere væksthormon ved at skjule nålen under injektionen med Norditropin® NordiFlex® 5, 10 og 15 mg/1,5 ml. Brug ikke din pen eller PenMate® uden den rette instruktion fra din læge eller sygeplejerske. Læs brugervejledningen til Norditropin® NordiFlex® 5, 10 og 15 mg/1,5 ml inden du tager din PenMate® i brug.

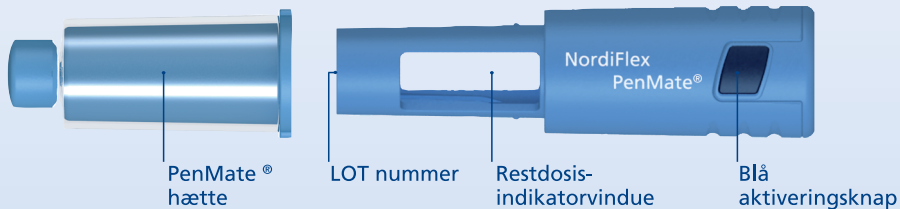
Norditropin® NordiFlex® er en fyldt injektionspen med væksthormon kun beregnet til individuelt brug. Norditropin® NordiFlex® er udviklet til brug med NovoFine® eller NovoTwist® engangsnåle med en længde på op til 8 mm.

Illustrationerne i denne vejledning viser PenMate® anvendt sammen med Norditropin® NordiFlex® 5 mg/1,5 ml.

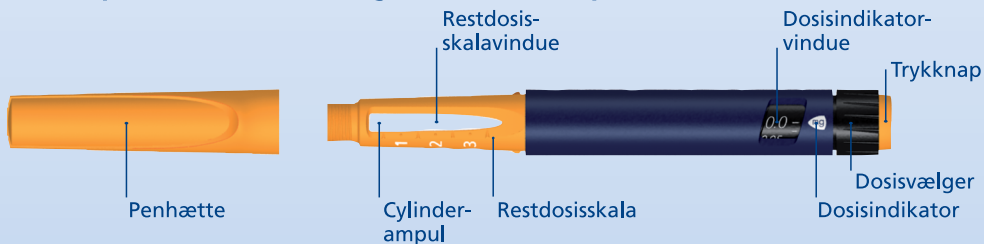
På indersiden af omslaget findes et diagram med navnene på de forskellige dele på PenMate®.

Hav diagrammet udfoldet, mens du følger instruktionerne i denne vejledning.

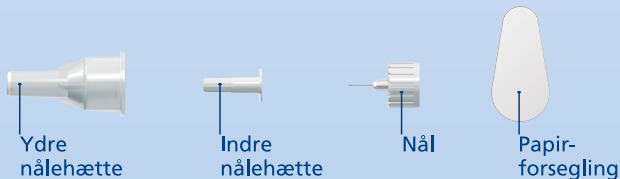
NordiFlex PenMate®



Norditropin® NordiFlex® 5 mg/1,5 ml (eksempel)

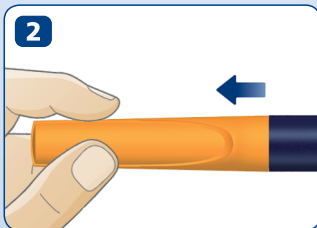
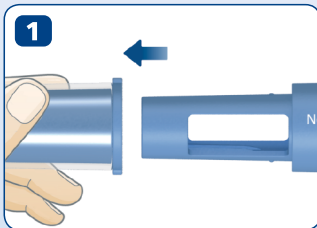


Nål (eksempel)



Før anvendelse	Klargøring af PenMate®	4
Kontrollér gennembløbet i PenMate®		8
Indstilling af dosis		9
Aktivering af PenMate®		10
Injektion		11
Udskiftning af Norditropin® NordiFlex®	Hvad man skal gøre, når Norditropin® NordiFlex® næsten er tom	14
	Udskiftning af en tom Norditropin® NordiFlex®	15
Hvad man skal gøre, hvis...		16
Vedligeholdelse af PenMate®		20
Gør din PenMate® personlig		

4 Før anvendelse Klargøring af PenMate®



Klargøring af PenMate®

Kontrollér navn, styrke og den farvede etiket på din Norditropin® NordiFlex® pen for at sikre, at den indeholder den styrke af væksthormon, du har brug for.

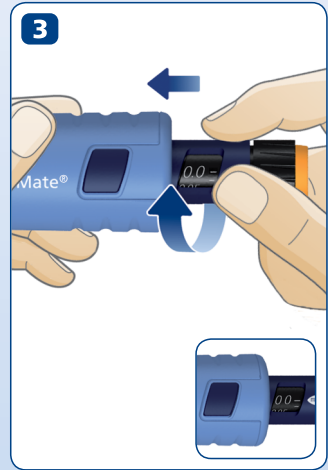
1 Træk penhætten af PenMate®.

2 Træk penhætten af.
Den skal ikke bruges sammen med PenMate®.

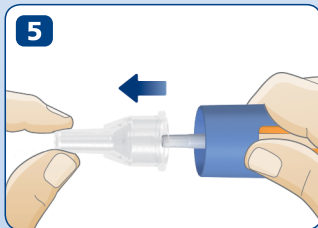
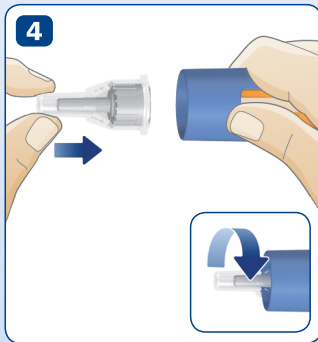
Kontrollér at opløsningen inden i cylinderampullen er klar og farveløs ved at vende pennen op og ned en eller to gange.

Brug ikke pennen, hvis opløsningen indeni cylinderampullen er uklar eller tåget.

- 3** Sæt pennen i PenMate®, og skru dem sammen, uden at røre den blå aktiveringsknap eller trykknappen, indtil du hører eller mærker et 'klik'. Dosisindikatorvinduet på din pen skal være placeret ud for den blå aktiveringsknap på PenMate®




6 Før anvendelse | Klargøring af PenMate®



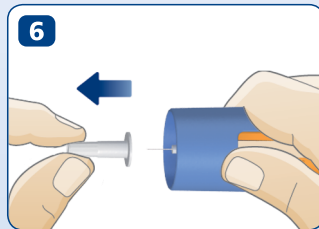
Fjern papirforseglingen fra en ny nål.

- 4 Skru nålen lige på pennen. Kontrollér at nålen sidder godt fast.

- 5 Træk den ydre nålehætte af og gem den til at fjerne nålen korrekt fra pennen efter injektionen.

 Brug altid en ny nål til hver injektion. Dette reducerer risikoen for forurening, infektion, udsivning af opløsning, blokerede nåle og upræcis dosering. Bøj eller ødelæg aldrig nålen.

- 6** Fjern forsigtigt den indre nålehætte, og kassér den på korrekt vis.



⚠ Sæt aldrig den indre nålehætte på igen, når du først har fjernet den fra nålen. Du kan ved et uheld stikke dig selv med nålen.

⚠ Nålen er dækket af to hætter. Du skal fjerne begge hætter. Hvis du glemmer at fjerne begge hætter, vil du ikke injicere noget væksthormon.

8 Kontrollér gennemløbet

1



1

For at sikre at du får den korrekte dosis og ikke injicerer luft, skal du kontrollere gennemløbet før din første injektion med hver ny pen, som beskrevet i indlægsedlen i pakken med Norditropin® NordiFlex®.

Indstilling af dosis

Kontrollér, at dosisindikatoren på pennen er placeret lige ud for 0,0.

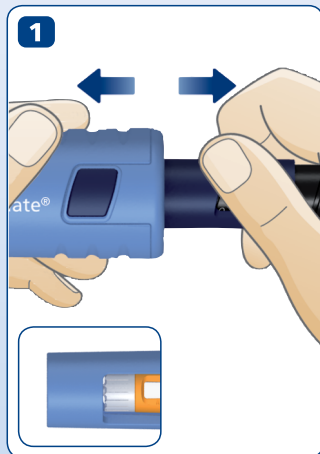
- 1 Vælg det antal mg, din læge har ordineret til dig.

Dosis kan øges eller mindskes ved at dreje dosisvælgeren i den ene eller anden retning. Pas på ikke at trykke på trykknappen når du drejer dosisvælgeren tilbage, da opløsning i så fald vil komme ud.

Du kan ikke vælge en større dosis end det antal mg, der er tilbage i pennen.



10 Aktivering af PenMate®



- 1 For at aktivere PenMate® skal du tage fat i både PenMate® og pennen, uden at røre den blå aktiveringsknap eller trykknappen, og trække i hver sin retning, indtil du hører et klik.

Nu er nålen skjult i PenMate®.

Injektion

Anvend den injektionsteknik, din læge eller sygeplejerske har anvist. Variér injektionsstedet så du ikke skader din hud.

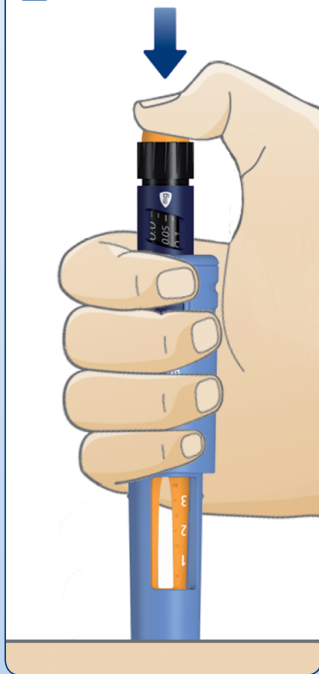
- 1 Hold PenMate® imod din hud. Tryk på den blå aktiveringsknap med fingeren. Nålen vil automatisk blive ført ind under din hud.

Kontrollér at dosisindikatoren er nøjagtig ud for den valgte dosis.



12 Injektion

2



- 2 For at udføre injektionen skal du trykke trykknappen helt i bund, indtil der står 0,0 ud for dosisindikatoren. Hold trykknappen helt inde og lad nålen forblive under huden i mindst 6 sekunder. Dette vil sikre, at den fulde dosis er injiceret.

Når injektionen er fuldført, skal du forsigtigt fjerne nålen fra huden.

-
-  Tryk altid på trykknappen for at injicere væksthormonet. Du kan ikke injicere væksthormon ved at dreje på dosisknappen.

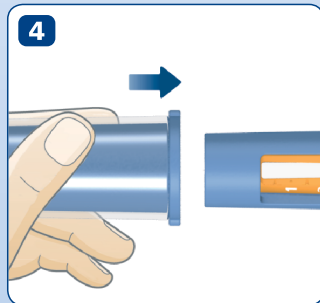
- 3** Sæt forsigtigt den ydre nålehætte tilbage på nålen igen uden at røre ved nålen.

Skrub nålen af og kassér den omhyggeligt, som din læge eller sygeplejerske har anbefalet.

- 4** Sæt hættens på PenMate® efter hver injektion.

⚠ Omsorgspersoner skal håndtere brugte nåle meget forsigtigt – for at reducere risikoen for stikuheld og krydsinfektion.

⚠ Fjern altid den brugte nål umiddelbart efter hver injektion og opbevar pennen i PenMate® uden en nål påsat. Dette reducerer risikoen for forurening, infektion, udsivning af opløsning, blokerede nåle og upræcis dosering.



Hvad man skal gøre, når Norditropin® NordiFlex® næsten er tom

Du kan ikke vælge en større dosis end det antal mg, der er tilbage i pennen. Hvis du skal injicere mere væksthormon, end der er tilbage i pennen, skal du opdele dosis over to injektioner.

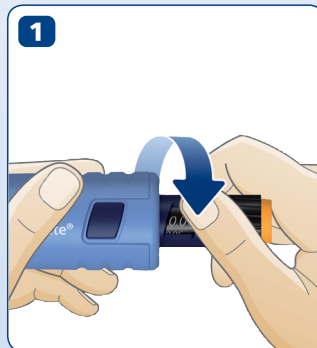
- Injicer den resterende mængde væksthormon i pennen, og notér det antal mg, du injicerer.
- Skru nålen af og kassér den omhyggeligt, som din læge eller sygeplejerske har anbefalet.
- Udskift den brugte pen med en ny som beskrevet på *side 15*.
- Kontrollér gennemløbet som det står beskrevet i indlægssedlen i pakningen med Norditropin® NordiFlex®. Vælg og injicer det antal mg, som du mangler at injicere.

Udskiftning af en tom Norditropin® NordiFlex®

- 1** Når pennen er tom, skru den løs og træk den forsigtigt ud af PenMate®. Kassér den på korrekt vis, uden påsat nål, som anbefalet af din læge eller sygeplejerske og lokale myndigheder.

Skru en ny pen og din PenMate® sammen som beskrevet på *side 4 og 5*.

For at gøre klar til en ny injektion skal du fortsætte som beskrevet på *side 6 til 10*.



Hvad man skal gøre, hvis...

Her får du svar på nogle af de spørgsmål, der måske melder sig ved brug af PenMate®.

Spørgsmål

Svar

Der kommer ingen væksthormon til syne på nålens spids, når jeg kontrollerer gennemløbet.

Nålen kan være blokeret.

- Skru en ny engangsnål på, og kontroller gennemløbet, indtil der kommer væksthormon til syne på nålens spids (se side 6 til 8).

Norditropin® NordiFlex® er muligvis beskadiget.

- Skru nålen af (se side 13). Skru pennen af og udskift den med en ny (se side 15). Påsæt en ny engangsnål og kontroller gennemløbet.

Jeg vil gerne ændre den valgte dosis før injektionen.

- Dosis kan øges eller mindskes ved at dreje dosisvælgeren i begge retninger. Drej dosisvælgeren, indtil det antal mg, du skal bruge, står ud for dosisindikatoren.

Spørgsmål

Trykknappen stopper under injektionen, før tallet 0,0 står ud for dosisindikatoren.

Svar

Nålen kan være blokeret.

Du fik ikke den valgte dosis væksthormon. For at få resten af dosis skal du injicere det resterende antal mg som beskrevet nedenfor:

- Kontrollér dosisindikatorvinduet. Tallet, der står ud for dosisindikatoren, er det antal mg, som du mangler at injicere. Notér dette tal.
- Drej dosisvælgeren, indtil tallet 0,0 står ud for dosisindikatoren.
- Skru en ny nål på, og kontrollér gennemløbet som beskrevet på *side 6 til 8*.
- Vælg det antal mg, som du mangler at injicere. Det er det tal, som du noterede tidligere. Aktivér PenMate® som beskrevet på *side 10*. Injicér som beskrevet på *side 11 til 13*.

18 Hvad man skal gøre, hvis...

Spørgsmål

Svar

Jeg drejer dosisvælgeren, men min Norditropin® NordiFlex® afgiver ingen væksthormon.

Dette er normalt.

- Tryk altid på trykknappen for at injicere væksthormon. Du kan ikke injicere væksthormon ved at dreje på dosisvælgeren.

Når jeg indstiller dosis, stopper dosisvælgeren, før jeg har valgt det nødvendige antal mg.

Enten forsøger du at vælge flere mg væksthormon, end der er tilbage i pennen, eller også forsøger du at vælge en dosis, der er større end den maksimale dosis på 60 klik til én injektion.

- Hvis du skal bruge flere mg væksthormon, end der er tilbage i pennen, skal du følge instruktionerne på *side 14*.
- Hvis du skal bruge flere mg væksthormon end den maksimale dosis til én injektion, skal du opdele dosis på to injektioner.

Spørgsmål

Min Norditropin® NordiFlex® og/eller min PenMate® har været tabt eller er blevet stødt.

eller

Jeg er usikker på, om min Norditropin® NordiFlex® og/eller min PenMate® fungerer korrekt.

Svar

- Skru pennen løs og træk den forsigtigt ud af PenMate®. Kontrollér, at pennen og/eller PenMate® er intakt.
- Kontrollér, at cylinderampullen er intakt, at den f.eks. ikke har revner eller knæk.
- Skru PenMate® og pennen sammen som beskrevet på *side 5*.
- Skru en ny nål på (*se side 6 og 7*).
- Kontrollér gennemløbet som det står beskrevet i indlægssedlen i pakningen med Norditropin® NordiFlex®.

Vedligeholdelse af PenMate®

Opbevaring og håndtering

Norditropin® NordiFlex® og PenMate® skal behandles med forsigtighed:

- Tab ikke din PenMate® eller pen eller bank dem ikke imod en hård overflade. Hvis du taber dem, eller har mistanke om, at noget er galt med dem, skal der altid skrues en ny nål på. Kontrollér gennemløbet før du injicerer.
- Forsøg ikke at reparere din PenMate® eller skille den ad.
- Beskyt din PenMate® og pen mod vand, støv, snavs, frost, direkte sollys og ekstreme temperaturer.
- Fjern altid nålen, og sæt hættten på PenMate® igen efter hvert brug.
- Når Norditropin® NordiFlex® sidder i PenMate®, skal du opbevare den som beskrevet i indlægssedlen i pakningen med Norditropin® NordiFlex®.

- Opbevar så vidt muligt din PenMate® og Norditropin® NordiFlex® i det medfølgende etui. Den forventede levetid for din PenMate® er 5 år ved normal brug. I dette etui kan du også opbevare 3 ekstra engangsnåle.



Rengøring og vedligeholdelse

PenMate® kræver ingen vedligeholdelse ud over rengøring.

- Forsøg ikke at lægge din PenMate® eller pen i blød, vaske eller smøre dem. Hvis det er nødvendigt, kan du rengøre dem med et mildt rengøringsmiddel på en let fugtet klud. Læg ikke din PenMate® i vand, da dette kan ødelægge den.
- Fjern snavs og støv med en tør, blød børste.

Bortskaffelse af PenMate®

Hvis PenMate® skal bortskaffes skal det ske på en måde der er anbefalet af de lokale myndigheder.

NordiFlex PenMate® indeholder ingen stoffer, som er skadelige for miljøet.

Garanti

- Forsøg ikke at reparere en defekt PenMate®.
- Du må ikke smøre PenMate®.
- PenMate® må kun bruges som beskrevet i denne brugervejledning. Producenten påtager sig intet ansvar for eventuelle problemer, der er opstået med PenMate®, hvis denne vejledning ikke er fulgt.

Hvis din PenMate® er defekt, vil Novo Nordisk erstatte den med en ny, hvis du sender den til undersøgelse hos forhandleren inden for 5 år, efter at du har modtaget den, og hvis du vedlægger den kvittering, du fik, da du modtog PenMate®.

Hvis du skal bruge LOT-nummeret på din PenMate®, findes det som vist på diagrammet inde i omslaget.

Til brugere i den Europæiske Union:
Hvis din læge og/eller du har grund til at tro, at der er forekommet en alvorlig hændelse ved brug af PenMate®, bedes du rapportere dette til Novo Nordisk A/S og til din nationale myndighed.

PenMate® må kun anvendes sammen med kompatible produkter, så PenMate® kan fungere korrekt.

Norditropin® NordiFlex® og NordiFlex PenMate® er varemærker ejet af Novo Nordisk Health Care AG, Schweiz.

PenMate®, NovoFine® og NovoTwist® er varemærker ejet af Novo Nordisk A/S, Danmark.

CE-mærket på medicinsk udstyr indikerer, at produktet er i overensstemmelse med bestemmelserne i Forordning om medicinsk udstyr (EU) 2017/745

Vigtig information er tydeligt markeret med symbolet, som du ser nedenfor:

Vigtig information

Vær særlig opmærksom på disse bemærkninger da de er vigtige for sikker brug af din pen eller PenMate®.

Læs disse vigtige oplysninger, inden du tager PenMate® i brug

- Hvis din PenMate® bliver væk eller beskadiget, kan du stadig bruge Norditropin® NordiFlex® uden PenMate®
- PenMate® er kun beregnet til individuelt brug. Del aldrig din PenMate®, din pen eller dine nåle med andre. Det kan føre til krydsinfektion.
- Opbevar altid din pen, PenMate® og nåle utilgængeligt for børn.
- Omsorgspersoner skal håndtere brugte nåle meget forsigtigt – for at reducere risikoen for stikuheld og krydsinfektion.



Udgivelsesdato: 03/2021

© 2021

novonordisk.com

Novo Nordisk A/S

Novo Allé,

 DK-2880 Bagsværd, Danmark

8-4240-42-001-1